

2. mars 2018

Rannsókn á útgjöldum heimilanna 2013–2016

Household expenditure survey 2013–2016

Samantekt

Niðurstöður úr samfelldri rannsókn á útgjöldum heimilanna eru nú birtar fyrir árin 2013–2016 á verðlagi ársins 2016. Niðurstöðurnar eru sundurliðaðar eftir heimilisgerð, búsetu, útgjalda- og tekjuhópum, auk þess sem heildarniðurstöður eru bornar saman við niðurstöður árána 2012–2015. Þá eru birtar niðurstöður eftir árum fyrir helstu útgjaldaflökka og bakgrunnsbreytur. Í úrtakinu voru 4.850 heimili. Alls tóku 1.678 heimili þátt í rannsókninni og var svörun því 34,6%.

Helstu niðurstöður

Útgjöld á heimili drógust saman um 4,9% frá 2013–2016

Neysluútgjöld á heimili árin 2013–2016 voru 520 þúsund krónur á mánuði að meðaltali og drógust saman um 4,9% frá tímabilinu 2012–2015. Þetta er þó ekki marktækur munur milli tímabila. Að meðaltali telur heimilið 2,9 einstaklinga.

Breytingar eru á skiptingu útgjalda frá fyrra tímabili. Samdráttur er í hlutfalli matar og drykkjarvöru í heimilisútgjöldum frá fyrra tímabili og er 13,1% nú en var 15,6%. Hlutfall húsnæðis, hita og rafmagns stóð í stað og voru rúm 30% af heildarútgjöldum. Ferðir og flutningar námu 14,5% heildarútgjalda og hlutfall fata og skófatnaðar lækkaði úr 4,2% í 3,9%. Aðrir liðir breyttust minna.

Hlutfallslegar breytingar á skiptingu útgjalda frá fyrra tímabili eru minni útgjöld til menntunar eða tæplega þriðjungi minni en tímabilið 2012–2015 en hins vegar 31% aukning útgjalda í hótél og veitingastaði frá fyrra tímabili. Útgjöld til pósts og síma jukust um 22% og áfengi og tóbak um 14% árin 2013–2016 frá árunum 2012–2015 en útgjöld í föt og skó drógust saman um 9%.

Ráðstöfunartekjur á heimili jukust um 15,1% umfram útgjöld

Ráðstöfunartekjur meðalheimilis voru rúmar 857 þúsund krónur á mánuði. Tekjur heimila, sem þátt tóku í rannsókninni 2013–2016, voru 10,1% hærrí en tekjur heimila í rannsókninni 2012–2015. Ráðstöfunartekjur á heimili hækkuðu 15,1% umfram útgjöld. Í rannsókninni nú nema útgjöld að meðaltali 60,7% af tekjunum heimilis en voru 70,3% af tekjum á tímabilinu 2012–2015.

Tekjur þess fjórðungs heimila sem hæstar tekjur hafði voru að jafnaði 110% hærrí en þess fjórðungs sem lægstar tekjur hafði. Útgjöld þeirra tekjuhæstu voru 47% hærrí en tekjuminnsta fjórðungsins.

Sá fjórðungur heimila sem hæstu útgjöldin hafði eyddi 138% meira en sá fjórðungur sem hafði lægstu útgjöldin. Tekjur þeirra útgjaldahestu voru 9% hærrí en tekjur heimila í útgjaldaalægsta fjórðungnum.



Tilgangur og notagildi

*Útgjaldagrunnur fyrir
vísitölu neysluverðs*

Megintilgangur rannsóknar á útgjöldum heimilanna er að afla upplýsinga fyrir útgjaldagrunn vísitölu neysluverðs. Vísitala neysluverðs á að meta verðbreytingar á útgjaldaliðum sem snerta heimilisrekstur og daglegt líf fólks. Til þess þarf upplýsingar um hve mikið vægi hver vara og þjónusta hefur í útgjöldum heimilanna. Þær upplýsingar fást úr þessari rannsókn. Niðurstöður rannsóknarinnar eru einnig notaðar við gerð þjóðhagsreikninga og aðrar hagrannsóknir. Rannsóknin veitir þýðingarmikla vitneskju um neyslumynstur þjóðarinnar auk upplýsinga um samsetningu heimilisútgjalda eftir ýmsum félagslegum og efnahagslegum þáttum. Í þessari útgáfu eru birtar niðurstöður eftir búsetu, heimilisgerðum, útgjalda- og tekjuhópum.

Úrtak hvers árs er lítið en með því að skeyta gögnum nokkurra ára saman verða niðurstöður öruggari. Nýjar niðurstöður eru alla jafna birtar árlega með þeim hætti að eitt ár er fellt burt en gögn nýs árs tekin í staðinn.

Í þessari samantekt er skeytt saman gögnum árána 2013–2016. Notast er við fjögur ár í stað þriggja eins og hefðin er í samantekt niðurstaðna vegna þess að svörun í rannsókninni var nokkuð lægri árin 2013–2015 en árin á undan. Taka þarf tillit til þessa við túlkun niðurstaðna, en samdráttur í svörun eykur staðalvillu mælinga og dregur úr mögulegri sundurliðun niðurstaðna.

Ekki rannsókn á framfærsluþörf

Rannsóknin leiðir í ljós hver útgjöld heimila eru og hvernig þau skiptast. Ekki er á neinn hátt reynt að meta hvort útgjöld teljast nauðsynleg framfærsla eða ekki. Rannsóknin gefur því ekki upplýsingar um hvað heimili þurfa sér til framfærslu. Rannsóknin nær ekki til útgjalda erlendis. Í töflu 1 eru birt meðalútgjöld eftir yfirflokkum 2013–2016 og þau borin saman við útgjöld rannsóknarinnar 2012–2015. Jafnframt er gefið öryggisbil rannsóknarinnar sem segir til um á hvaða bili útgjöldin liggja með 95% vissu.

Tafla 1. Rannsókn á útgjöldum heimilanna árin 2015 og 2016

Table 1. Household expenditure surveys in the years 2015 and 2016

	2013–2016			2012–2015		
	Pús. kr. Thous. ISK	Öryggis- bil ± Confid. interval	%	Pús. kr. Thous. ISK	Öryggis- bil ± Confid. interval	%
Neysluútgjöld alls Total expenditure	6.239	201	100,0	6.563	265	100,0
Matur og drykkjarvörur <i>Food and non-alcoholic beverages</i>	820	33	13,1	1.024	44	15,6
Áfengi og tóbak <i>Alcoholic beverages and tobacco</i>	162	13	2,6	150	16	3,3
Föt og skór <i>Clothing and footwear</i>	242	20	3,9	278	29	4,2
Húsnæði, hiti og rafmagn <i>Housing, water, electr., gas and other fuels</i>	1.886	61	30,2	1.977	128	30,1
Húsgögn, heimilisbúnaður o.fl. <i>Furnishing and household equipment</i>	285	24	4,6	281	32	4,3
Heilsugæsla <i>Health</i>	263	22	4,2	307	56	4,7
Ferðir og flutningar <i>Transport</i>	907	128	14,5	931	128	14,2
Póstur og sími <i>Communications</i>	201	14	3,2	173	18	2,6
Tómstundir og menning <i>Recreation and culture</i>	694	54	11,1	712	70	10,9
Menntun <i>Education</i>	48	8	0,8	75	38	1,1
Hótel og veitingastaðir <i>Hotels, cafés and restaurants</i>	353	20	5,7	283	29	4,3
Aðrar vörur og þjónusta <i>Miscellaneous goods and services</i>	378	28	6,1	372	22	5,7
Fjöldi heimila <i>Number of households</i>	1.678	•	•	1.733	•	•
Fjöldi í heimili <i>Number of persons in household</i>	2,9	•	•	2,7	•	•

Skýringar Notes: Meðalársútgjöld á heimili 2013–2016 á verðlagi ársins 2016, meðalársútgjöld 2012–2015 á verðlagi ársins 2015. Average annual expenditure per household 2013–2016 at 2016 prices, average annual expenditure per household 2012–2015 at 2015 prices.

Meðalstærð heimila eftir heimilisgerð og búsetu

Vegin meðalstærð heimilis er
2,9 einstaklingar

Meðalstærð heimila í rannsókninni 2013–2016 var 2,9 einstaklingar, þar af 1,8 fullorðnir og 1,1 börn. Meðalstærð er reiknuð út frá heildarúrtaki rannsóknarinnar. Samkvæmt manntalinu 2011 var meðalstærð heimilis 2,59 einstaklingar.

Tafla 2. Meðalstærð heimila eftir heimilisgerð 2013–2016

Table 2. Average size of households by type 2013–2016

	Börn <i>Children</i>	Fullorðnir <i>Adults</i>	Heimilismenn <i>Household- members</i>
Allir Total	1,1	1,8	2,9
Einhleypir <i>One-person household</i>	•	1,0	1,0
Hjón/sambýlisfólk án barna <i>Couples without children</i>	•	2,0	2,0
Hjón/sambýlisfólk með börn <i>Couples with children</i>	2,0	2,1	4,1
Einstæðir foreldrar <i>Single-parent households</i>	1,5	1,1	2,6
Önnur heimilisgerð <i>Other households</i>	1,0	2,6	3,7

Heimili í dreifbýli voru jafnstór og í þéttbýli, 2,9 einstaklingar að meðaltali. Á höfuðborgarsvæðinu og í öðru þéttbýli voru að meðaltali 2,9 einstaklingar í heimili. Af þeim 1.678 heimilum sem tóku þátt í rannsókninni voru 1.055 á höfuðborgarsvæðinu (63%), 440 heimili (26%) var í öðru þéttbýli og 184 (11%) voru í dreifbýli.

Tafla 3. Meðalstærð heimila eftir búsetu 2013–2016

Table 3. Average size of households by residence 2013–2016

Fjöldi <i>Number</i>	Börn <i>Children</i>	Fullorðnir <i>Adults</i>	Heimilismenn <i>Household- members</i>
Allt landið Whole country	1,1	1,8	2,9
Höfuðborgarsvæði <i>Capital area</i>	1,1	1,8	2,9
Annað þéttbýli <i>Towns outside capital area</i>	1,1	1,8	2,9
Dreifbýli <i>Other communities</i>	1,0	1,9	2,9

Í töflu 4 er heimilunum sem þátt tóku í rannsókninni skipt eftir heimilisgerðum og búsetu. Einhleypingar og hjón/sambýlisfólk með börn eru algengustu heimilisgerðirnar á landinu óháð búsetu.

Tafla 4. Heimili eftir heimilisgerð og búsetu 2013–2016

Table 4. Households by type and residence 2013–2016

Hlutfall	Percent	Höfuðborgar- svæði Capital area	Annað þéttbýli Towns outside capital area	Dreifbýli Other communities	Alls Total
Allir	Total	100,0	100,0	100,0	100,0
Einhleypir					
One-person household		38,8	32,8	32,0	36,5
Hjón/sambýlisfólk án barna					
Couples without children		14,9	17,8	23,9	16,6
Hjón/sambýlisfólk með börn					
Couples with children		30,4	33,0	30,0	31,1
Einstæðir foreldrar					
Single-parent households		10,1	12,8	7,7	10,5
Önnur heimilisgerð					
Other households		5,9	3,6	6,4	5,3

Neysla

Með þessari rannsókn eru árin 2013, 2014 og 2015 úr fjögurra ára meðaltali árána 2012–2015 tekin saman og árinu 2016 bætt við og rannsóknin nær því yfir fjögurra ára tímabil.

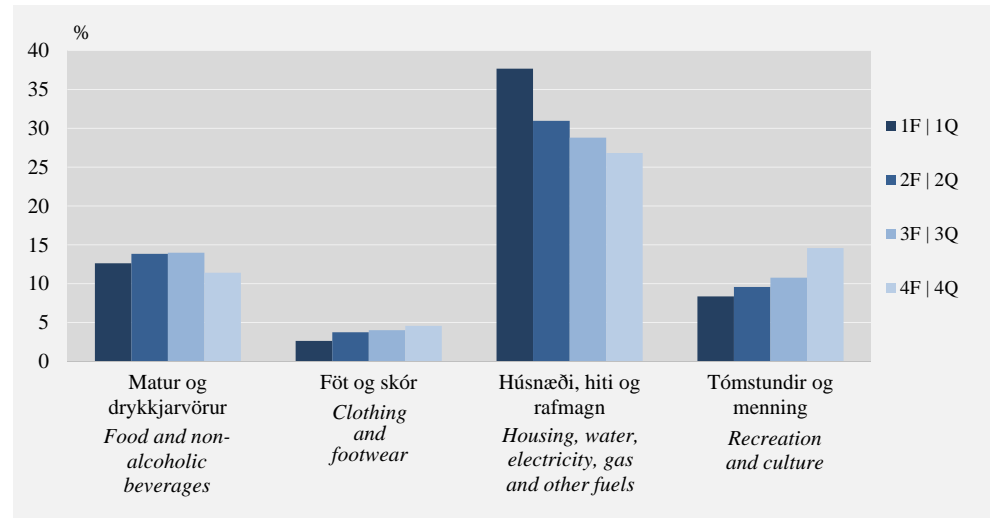
Útgjaldadreifing heimila

Stærri hluti útgjalda útgjaldalágra heimila fer til kaupa á mat og drykkjarvörum og í kostnað vegna húsnæðis, hita og rafmagns en hjá útgjaldaháum heimilum (Mynd 1). Útgjaldahá heimili verja aftur á móti stærri hluta útgjalda sinna í vörur og þjónustu tengdri tómstundum og menningu.

Á mynd 1 eru útgjöld heimila til valinna útgjaldaflokka borin saman eftir útgjalda-fjórðungum. Þar má sjá að stærsti hluti útgjalda útgjaldalágra heimila fer í húsnæði, hita og rafmagn eða 38% af heildarútgjöldum og í kaup á mat og drykkjarvörum og sem og ferðir og flutninga eða um 13% hvort um sig. Útgjaldahá heimili verja aftur á móti stærsta hluta útgjalda sinna húsnæði, hita og rafmagn, eða 27% og í vörur og þjónustu tengdri tómstundum og menningu, um 15% en einungis rúm 11% í mat og drykk.

Mynd 1. Útgjöld tiltekinna flokka eftir útgjaldafjórðungum 2013–2016

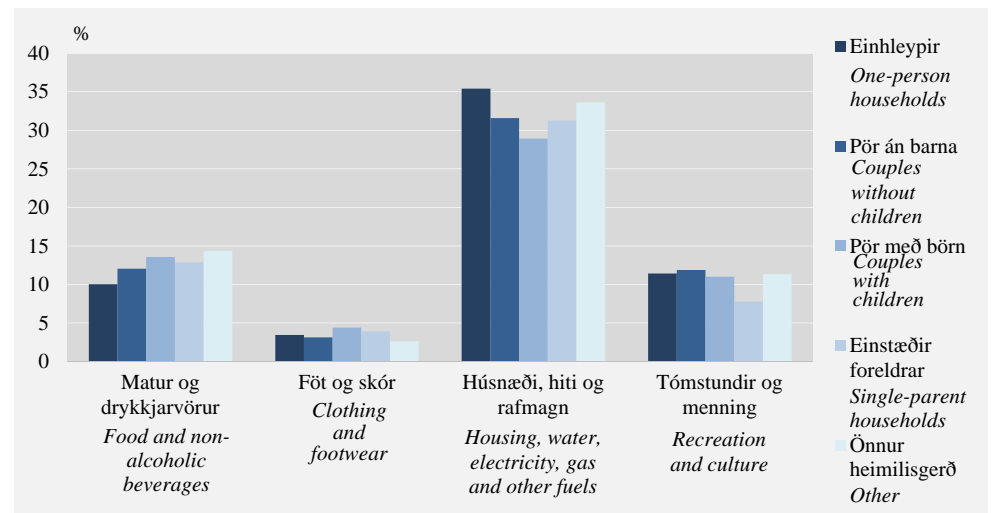
Figure 1. Expenditure shares of chosen categories by quartiles of expenditure 2013–2016



Á mynd 2 eru útgjöld heimila til valinna útgjaldaflokka borin saman eftir heimilisgerðum. Þar má sjá að stærsti útgjaldaliður allra heimilisgerða er vegna húsnæðis, hita og rafmagns, eða á bilinu 29–35%, og hæsta hlutfallið er hjá einhleypum og einstæðum foreldrum en hinsvegar eyða heimili með börn sem og önnur heimilisgerð hlutfallslega mest af mat og drykkjarvörum eða um 14%.

Mynd 2. Útgjöld tiltekinna flokka eftir heimilisgerð 2013–2016

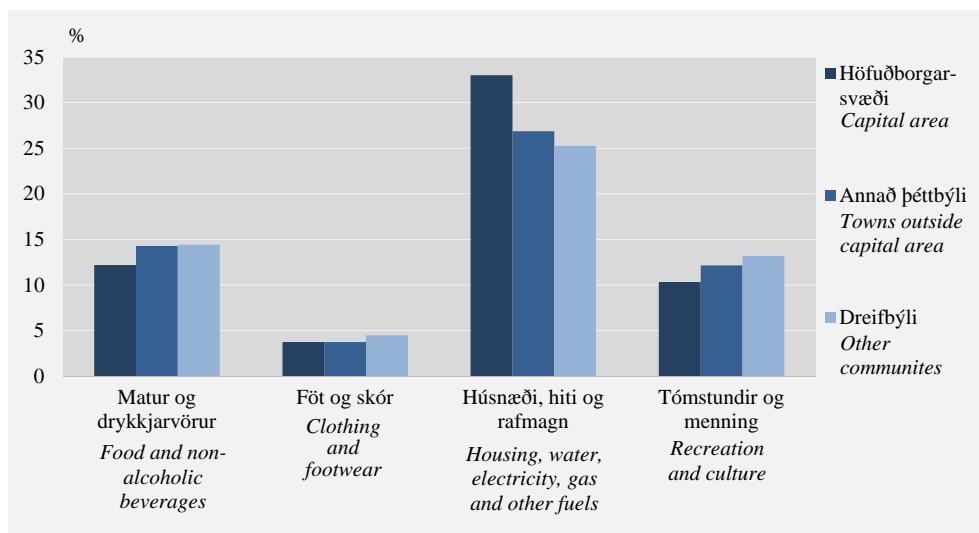
Figure 2. Expenditure shares of chosen categories by households 2013–2016



Á mynd 3 eru útgjöld heimila til valinna útgjaldaflokka borin saman eftir búsetu. Þar má sjá að stærrí hluti útgjalda heimila höfuðborgarsvæðinu fer í húsnæði, hita og rafmagn eða 33% heildarútgjalda heimila á höfuðborgarsvæðinu en 25% í dreifbýli. Hins vegar fer stærrí hluti heildarútgjalda heimila í dreifbýli í mat og drykk eða 14% af heildarútgjöldum samanborið við 12% heildarútgjalda þeirra sem búa á höfuðborgarsvæðinu.

Mynd 3. Útgjöld tiltekinnna flokka eftir búsetu 2013–2016

Figure 3. Expenditure shares of chosen categories by residence 2013–2016



Ráðstöfunartekjur heimila

Upplýsinga um ráðstöfunartekjur heimila sem taka þátt í rannsókninni er aflað úr skattskrá. Til ráðstöfunartekna teljast allar tekjur heimilisins; launatekjur, lífeyris- og bótagreiðslur og hlunnindi, enn fremur fjármagnstekjur og aðrar tekjur ef einhverjar eru. Frá tekjum dragast álagðir skattar. Tekjur árána 2013, 2014 og 2015 eru framreiknaðar með launavísitölu til ársins 2016.

Ráðstöfunartekjur hafa hækkað um 10,1% frá 2012–2015

Ráðstöfunartekjur meðalheimilis voru 10,1% hærri á árunum 2013–2016 en á tímabilinu 2012–2015. Þróun tekna er mismunandi eftir gerðum heimila, frá 6,9% hækkun hjá hjónum með börn í tæplega 21,5% hækkun hjá einstæðum foreldrum og 16,6% hjá annarri heimilisgerð. Hjá tekjuhæsta fjórðungi heimilanna voru tekjurnar 110% hærri en hjá þeim fjórðungi sem hafði lægstar tekjur.

Í töflu 5 eru ráðstöfunartekjur og útgjöld borin saman eftir bakgrunnsbreytum. Rétt er að geta þess að heimili geta fjármagnað neyslu með öðrum hætti en með tekjum, til dæmis með lánum. Dæmi um þetta eru námsmenn sem oft fjármagna neyslu sína með námslánum, sem ekki reiknast til ráðstöfunartekna.

Útgjöld að meðaltali um 60,7% af tekjum

Allar heimilisgerðir eru með tekjur umfram útgjöld að meðaltali. Þau heimili sem falla í lægsta tekjufjórðunginn eyða að meðaltali 72% tekna í útgjöld. Í hæsta tekjufjórðungnum fara 50% tekna til neyslu. Þau heimili sem mestu útgjöldin hafa eyða tæpum 13% minna en þeir afla en í lægsta útgjaldafjórðungnum eru útgjöldin 40% af heildartekjunum.

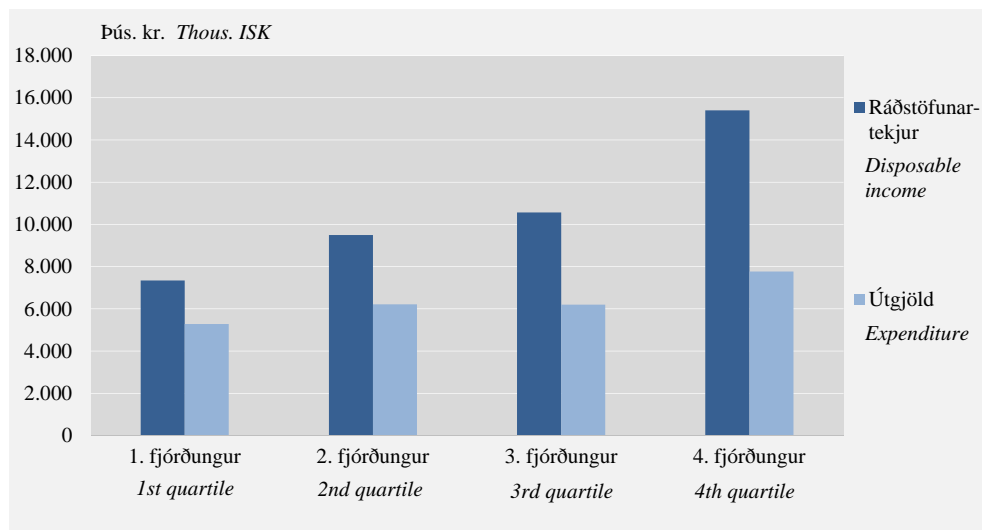
Tafla 5. Ráðstöfunartekjur og útgjöld heimila 2013–2016*Table 5. Disposable income and expenditure 2013–2016*

Pús. kr. <i>Thous. ISK</i>	Meðaltal <i>Mean</i>				Útgjöld sem % af tekjum <i>Expendit. to income, %</i>
	Ráðstöfunar- tekjur <i>Disposable income</i>	Öryggis- bil ± <i>Confid. interval</i>	Útgjöld <i>Expendit.</i>	Öryggis- bil ± <i>Confid. interval</i>	
Heimilisgerð <i>Type of household</i>					
Allir <i>Total</i>	10.281	348	6.239	201	60,7
Einhleypir <i>One-person household</i>	4.528	321	3.506	239	77,4
Hjón/sambýlisfólk án barna <i>Couples without children</i>	9.615	541	6.173	439	64,2
Hjón/sambýlisfólk með börn <i>Couples with children</i>	12.700	475	7.523	349	59,2
Einstæðir foreldrar <i>Single-parent households</i>	6.913	1.252	4.622	436	66,9
Önnur heimilisgerð <i>Other households</i>	15.427	2.674	7.352	808	47,7
Búseta <i>Residence</i>					
Allt landið <i>Whole Country</i>	10.281	348	6.239	201	60,7
Höfuðborgarsvæði <i>Capital area</i>	10.698	393	6.599	268	61,7
Annað þéttbýli <i>Towns outside cap. area</i>	10.030	1.030	5.737	422	57,5
Dreifbýli <i>Other communities</i>	8.594	617	5.342	513	62,2
Tekjufjórðungur <i>Quartiles of income</i>					
Allir <i>Total</i>	10.281	348	6.239	201	60,7
1. fjórðungur <i>1st quartile</i>	7.342	339	5.285	293	72,0
2. fjórðungur <i>2nd quartile</i>	9.496	461	6.213	466	65,4
3. fjórðungur <i>3rd quartile</i>	10.570	470	6.202	401	58,7
4. fjórðungur <i>4th quartile</i>	15.405	1.411	7.770	554	50,4
Útgjaldafjórðungur <i>Quartiles of expenditure</i>					
Allir <i>Total</i>	10.281	348	6.239	201	60,7
1. fjórðungur <i>1st quartile</i>	10.208	552	4.090	221	40,1
2. fjórðungur <i>2nd quartile</i>	10.284	543	6.179	386	60,1
3. fjórðungur <i>3rd quartile</i>	9.645	721	6.767	378	70,2
4. fjórðungur <i>4th quartile</i>	11.169	1.360	9.730	623	87,1

Á mynd 4 er sýnd tengsl ráðstöfunartekna og útgjalda. Þar kemur í ljós að öll heimili eftir tekjufjórðungum eru með tekjur umfram útgjöld og hafa því borð fyrir báru. Sé litið til ráðstöfunartekna eftir mismunandi útgjaldafjórðungum sbr. mynd 5 sést að hæsti útgjaldafjórðungurinn eyðir að meðaltali 9,7 m.kr. á ársgrundvelli sem er 87% meðalráðstöfunartekna sama tímabils eða 11,2 m.kr. Meðalútgjöld annarra útgjaldafjórðunga eru á bilinu 40–70% af meðalráðstöfunartekjum.

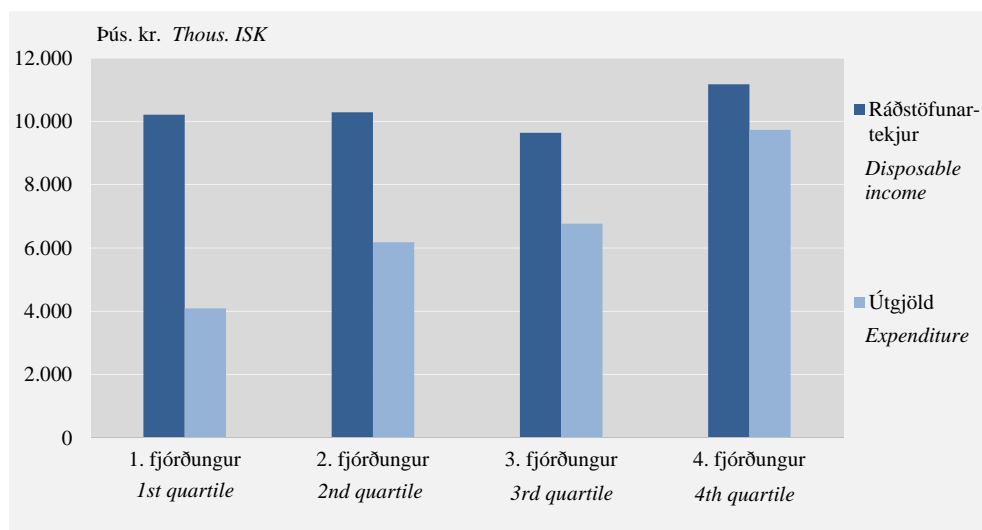
Mynd 4. Útgjöld og tekjur eftir tekjufjórðungum 2013–2016

Figure 4. Expenditure and income by quartiles of income 2013–2016



Mynd 5. Útgjöld og tekjur eftir útgjaldafjórðungum 2013–2016

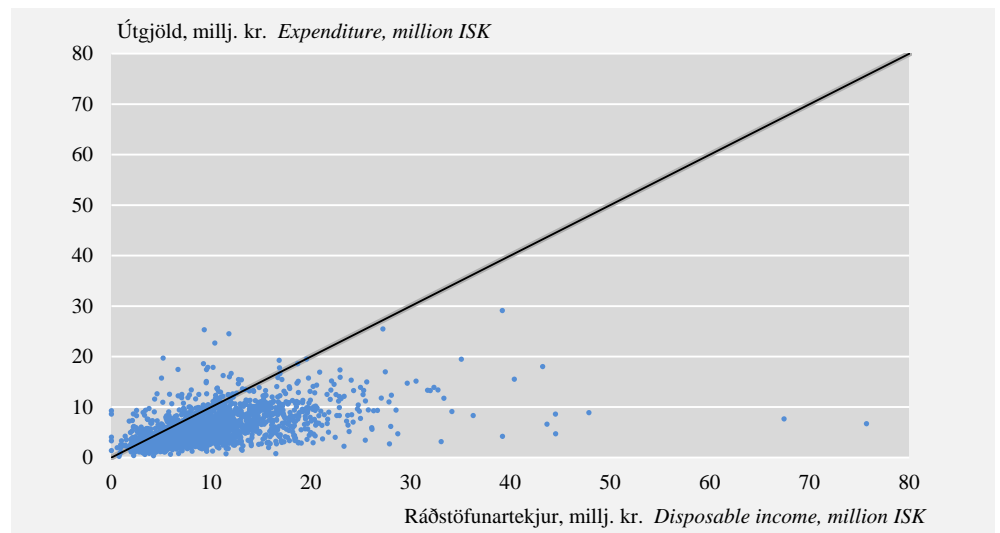
Figure 5. Expenditure and income by quartiles of expenditure 2013–2016



Á mynd 6 er þetta samband útgjalda og ráðstöfunartekna sýnt fyrir hvert heimili. Línan er dregin þannig að þau heimili sem liggja neðan við línuna eru með ráðstöfunartekjur umfram heildarútgjöld en hjá þeim heimilum sem eru fyrir ofan línuna eru heildarútgjöld hærri en ráðstöfunartekjur.

Mynd 6. Samband meðalársútgjalda og meðalráðstöfunartekna 2013–2016

Figure 6. Relation between average annual expenditure and average annual disposable income 2013–2016



Aðferðafræði

Úrtaksaðferð og úrtaksstærð

Heimilið rannsóknareining

Í úrtaksramma rannsóknarinnar eru fjölskyldunúmer íslenskra og erlendra ríkisborgara 18–74 ára sem skráðir eru í þjóðskrá og eru með lögheimili á Íslandi. Leitast er við að mæla útgjöld til heimilisreksturs og rannsóknareiningin er því heimili. Þátttakendur eru allir sem búa á heimili þess sem valinn er.

Ef sá sem lendir í úrtakinu er búsettur annars staðar en þar sem hann er skráður með lögheimili lendir heimilið þar sem hann býr í úrtakinu en ekki lögheimili hans.

Heimili

Til heimilis teljast allir þeir einstaklingar sem búa undir sama þaki og hafa sameiginlegt heimilishald meðan á rannsókninni stendur. Auk þess teljast til heimilis einstaklingar sem dveljast tímabundið annars staðar en snúa aftur til viðkomandi heimilis að dvöl lokinni, s.s. börn í heimavistarskóla og sjómenn.

Til heimilis teljast ekki einstaklingar sem búa annars staðar en eru skráðir búsettir á þessu tiltekna heimili í þjóðskrá, gestir sem teljast til annars heimilis og leigjendur með aðskilinn heimilisrekstur.

Meðalstærð heimila er reiknuð út frá heildarúrtaki rannsóknarinnar, þ.e. heimili sem neita þátttöku hafa líka áhrif á útreikning á meðalstærð heimila. Neiti heimili þátttöku er það beðið um að svara almennum spurningum um heimilið, þar með talið fjölda heimilismanna. Fyrir heimili sem ekki næst í eða neita einnig að svara þessum spurningum er fjöldi heimilismanna áætlaður.

Rúm 1.200 heimili í heildarúrtaki á ári

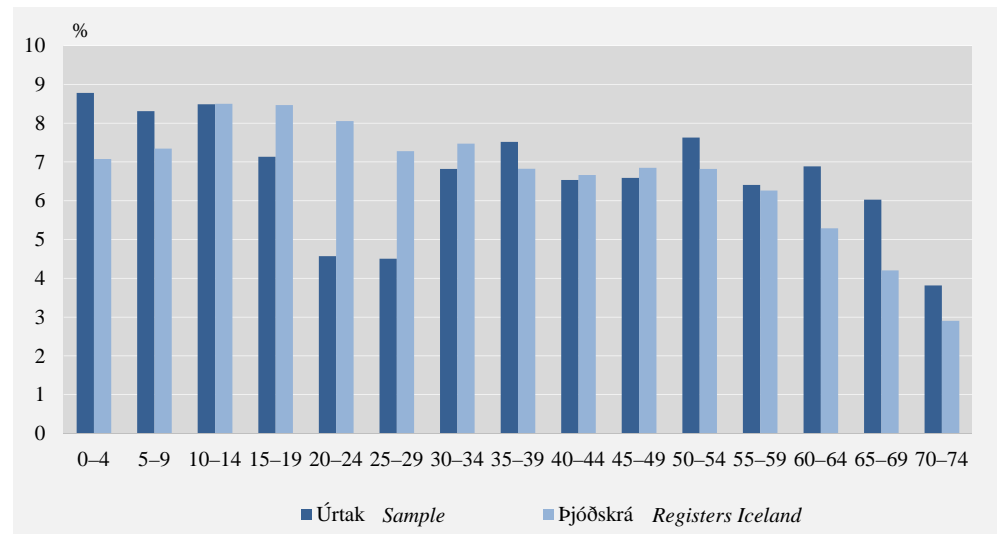
Árinu er skipt niður í 26 tveggja vikna þáttökutímabil. Fyrir hvert tímabil eru heimili valin af handahófi, eða um 1.200-1300 heimili á ári. Fjölskyldunúmer sem lenda í úrtaki geta ekki lent í úrtaki næstu þrjú ár. Aðferðin kemur þó ekki í veg fyrir að heimili með fleiri en eitt fjölskyldunúmer geti lent aftur í úrtaki. Í úrtakinu eiga ekki að vera einstaklingar búsettir á stofnunum, svo sem sjúkrahúsum og elliheimilum, eða vinnubúðum verktaka. Ekki er mögulegt að síá öll slík heimili frá áður en úrtak er dregið. Það verður til þess að endanlegt úrtak er yfirleitt minna en heildarúrtakið.

Samanburður úrtaks og þjóðskrár

Þegar búsetu- og aldursdreifing fólks í úrtakinu er borin saman við þjóðskrá kemur í ljós að úrtakið endurspeglar búsetu og aldursskiptingu þýðisins ágætlega. Tekið hefur verið tillit til þess að heimili eru mislíkleg til að lenda í úrtaki rannsóknarinnar (sjá nánar í kafla um úrtakslíkur). Í sumum aldurshópum kemur fram nokkur munur milli úrtaks og þjóðskrár. Hann má að einhverju leyti rekja til óvissu um aldur heimilismanna hjá þeim sem neita að taka þátt eða að veita grunnupplýsingar um heimilið. Mestu munar um fólk á þrítugsaldri.

Mynd 7. Aldursdreifing í úrtaki og þýði rannsóknarinnar 2013-2016

Figure 7. Age distribution in sample and population of the survey 2013-2016



Þegar búsetuskipting þátttakenda í rannsókninni er borin saman við búsetuskiptingu í þjóðskrá sést að skipting þátttakenda er í góðu samræmi við þjóðskrána, en íbúar á heimilum í dreifbýli hafa hlutfallslega meiri svörun en á öðrum svæðum.

Tafla 6. Búsetuskipting heimila í úrtaki og þjóðskrá

Table 6. Regional distribution of households in the sample and in the population register.

	Þátttakendur <i>Respondents</i>		Hlutfall landsmanna í þjóðskrá <i>Percent of population in the population reg.</i>
	Fjöldi heimila <i>Number of households</i>	Hlutfall heimila <i>Percent of households</i>	
Alls <i>Total</i>	1.678	100,0	100,0
Höfuðborgarsvæði <i>Capital area</i>	1.055	62,9	63,5
Annað þéttbýli <i>Towns outside capital area</i>	440	26,2	26,5
Dreifbýli <i>Other communities</i>	184	10,9	10,0

Skýringar Notes: Meðalhluftfall í þjóðskrá 2013–2016 (Heimild: Þjóðskrá Íslands). Average in the population register 2013–2016 (Source: Registers Iceland).

Gagnaöflun

Pátttakendur halda búreikning og eru spurðir um sjaldgæf og veigameiri útgjöld í viðtali

Rannsóknin er tvíþætt. Annars vegar halda þátttakendur búreikning í tvær vikur og hins vegar svara þeir spurningum um sjaldgæf og/eða veigameiri útgjöld yfir þriggja mánaða tímabil, svokölluð ársfjórðungsgögn.

Búreikningar

Heimilum sem samþykkja að taka þátt í könnuninni eru send sérstök búreikningshefti til að færa útgjöldin í og safna kassakvittunum. Ætlast er til að allir heimilismenn, 12 ára og eldri, skrái útgjöld sín.

Viðtal / Ársfjórðungsskýrsla

Þar sem búreikningshaldið stendur einungis yfir í tvær vikur er hætt við að stærri útgjöld, sem eru árstíðabundin eða sjaldgæf, komi ekki nógu vel fram. Því er tekið viðtal við þátttakendur, eða þeir fylla út skýrslu, þegar búreikningshaldi er lokið og spurt um ákveðin útgjöld yfir þriggja mánaða tímabil. Dæmi um útgjöld sem er spurt um eru húsnæðiskostnaður, rekstur á bíl, kostnaður vegna ferðalaga og kaup á húsgögnum og heimilistækjum, útgjöld vegna síma, tóku lána, skóla, barnagæslu og fleira. Einnig er spurt um stærð og gerð húsnæðis ásamt heimilis- og raftækjaeign.

Útgjöld eru bókfærð þegar til þeirra er stofnað en ekki þegar þau eru greidd ef þetta tvennt fer ekki saman. Í sumum tilvikum er þó vandkvæðum bundið að tímasetja útgjöld svo sem þegar um kaup á þjónustu er að ræða þar sem útgjöld verða til yfir ákveðinn tíma t.d. útgjöld fyrir rafmagn og hita. Í slíkum tilfellum er miðað við greiðslu á reikningi. Útgjöld heimila eru umreiknuð í ársútgjöld.

Upplýsingar úr opinberum skrá

Til viðbótar við gögn sem safnað er beint í rannsókninni eru upplýsingar sóttar úr skattskrá, þjóðskrá og fasteignaskrá. Sóttar eru upplýsingar frá símafélögum og tryggingafélögum hafi heimilismenn veitt samþykki sitt fyrir því. Með þessu móti er dregið úr svarbyrði þátttakenda eins og kostur er.

Meðferð persónulegra gagna

Hagstofan veitir engum upplýsingar um svör einstakra þátttakenda

Öll úrvinnsla fer fram á Hagstofu Íslands. Aðeins þeir starfsmenn sem vinna við rannsóknina hafa aðgang að gögnum hennar og eru þeir bundnir þagnarskyldu og undirritað trúnaðarheiti. Hagstofan veitir engum, hvorki stjórnvöldum né einkaaðilum, persónugreinanlegar upplýsingar um svör einstakra þátttakenda.

Úrvinnsla

Svörun og brottfall

Svarhlutfall 34,6%

Af 4.850 heimilum í endanlegu úrtaki rannsóknarinnar árin 2013–2016 samþykktu 1.678 heimili að taka þátt og skiluðu fullnægjandi gögnum. Ekki tókst að ná sambandi við 2.594. Endanleg svörun í rannsókninni fyrir árin 2013–2016 var 34,6%.

Þeir sem neita þátttöku eru spurðir hverjir búa á heimilinu og hvernig þeir tengjast hver öðrum. Með því er verið að afla upplýsinga um hvernig brottfallið er frábrugðið þeim hópi sem þátt tekur og sjá hvort ákveðnir hópar hafi meiri tilhneigingu til að neita þátttöku en aðrir. Upplýsingar úr þjóðskrá voru notaðar til þess að áætla stærð og gerð þeirra heimila sem neituðu að svara spurningum um heimilis-hagi og heimili sem ekki náðist í.

Svörun betri í þéttbýli

Heimili í þéttbýli og dreifbýli voru fúsust til að taka þátt í rannsókninni. Svörun þeirra var um 36–37%. Á höfuðborgarsvæðinu tók 33,6% heimila.

Tafla 7. Svörun eftir búsetu 2013–2016

Table 7. Response rate by residence 2013–2016

Heimili <i>Households</i>	Höfuðborgar- svæði <i>Capital area</i>		Annað þéttbýli <i>Towns outside capital area</i>		Dreifbýli <i>Other communities</i>		Alls <i>Total</i>	
	Fjöldi		Fjöldi		Fjöldi		Fjöldi	
	<i>Number</i>	%	<i>Number</i>	%	<i>Number</i>	%	<i>Number</i>	%
Endanlegt úrtak								
<i>Net sample</i>	3.132	100,0	1.173	100,0	545	100,0	4.850	100,0
Næst ekki í eða neita þátttöku <i>Non-contact or Refusals</i>	1.740	56,0	598	51,0	270	50,0	2.594	53,0
Þátttakendur								
<i>Respondents</i>	1.051	33,6	431	36,7	196	36,0	1.678	34,6

Meiri munur er á þátttöku eftir heimilisgerðum

Meiri munur er á þátttöku eftir heimilisgerðum eins og sést í töflu 8. Minnst þátttaka var hjá annarri heimilisgerð, 22,5%. Hjá hjónum án barna var mest þátttaka eða 50,6% og hjá hjónum með börn var þátttaka tæp 42%.

Tafla 8. Svörun eftir heimilisgerð 2013–2016

Table 8. Response rate by type of household 2013–2016

Fjöldi heimila <i>Number of households</i>	Ein- hleypir <i>One- person house- holds</i>	Hjón/ sambýlis- fólk án barna <i>Couples without children</i>	Hjón/ sambýlis- fólk með börn <i>Couples with children</i>	Einstæðir foreldrar <i>Single- parent house- holds</i>	Önnur heimilis- gerð <i>Other house- holds</i>	Alls <i>Total</i>
Endanlegt úrtak <i>Net sample</i>	1.506	658	1.607	540	559	4.870
Næst ekki í eða neita þátttöku <i>Non-contact or Refusals</i>	1.118	325	938	378	433	3.192
Þátttakendur <i>Respondents</i>	388	333	669	162	126	1.678
Hlutfall <i>Percent</i>						
Endanlegt úrtak <i>Net sample</i>	100,0	100,0	100,0	100,0	100,0	100,0
Næst ekki í eða neita þátttöku <i>Non-contact or Refusals</i>	74,2	49,4	58,4	70,0	77,5	65,5
Þátttakendur <i>Respondents</i>	25,8	50,6	41,6	30,0	22,5	34,5

Skekkja vegna mismunandi svarhlutfalls heimilisgerða er leiðrétt út frá svörum þeirra heimila sem neita að taka þátt en svara spurningum um heimilishagi sína. Þessi leiðrétting hefur mest áhrif á einhleypingsheimili þar sem svörun þeirra er lökust. Vægi þeirra eykst á kostnað stærri heimila sem fúsari eru til þátttöku.

Brottfallsvinnsla

Mikilvægt er að bregðast við brottfalli í úrtaksrannsóknum til að koma í veg fyrir brottfallsskekkju. Annars vegar er hægt að koma í veg fyrir brottfall meðan á gagnasöfnun stendur og hins vegar er hægt að beita tölfræðilegum aðferðum til að draga úr áhrifunum á niðurstöðurnar. Meðal aðferða sem gjarnan er beitt til að draga úr brottfallsskekkju eru vogir. Þegar gögn eru vigtuð til að bregðast við brottfallsskekkju fá svarendur mismikið vægi í heildarniðurstöðunum í samræmi við það hvernig aðrir í úrtakinu, sem svipar til svarenda að einhverju leyti, svöruðu. Ef til dæmis kæmi í ljós að karlar myndu svara í minna mæli en konur í rannsókn þar sem kyn hefði sterk tengsl við mældar breytur, þá væri mikilvægt að karlar í svarendahópnum hefðu hærri vog en konur til að endanlegur hópur svarenda væri lýsandi fyrir þýðið. Í rannsókn á útgjöldum heimilanna er vegin þrískipt.

Vog fyrir úrtakslíkur

Líkur heimila á að lenda í úrtaki eru ekki jafnar. Úrtakið er dregið úr fjölskyldunúmerum í þjóðskrá. Þegar margir einstaklingar yfir 18 ára aldri búa á sama heimili (án þess að vera skráðir í sambúð) aukast líkur þess heimilis á að lenda í úrtaki. Leiðrétt er fyrir þessu í niðurstöðum rannsóknarinnar með vog sem tekur tillit til mismunandi úrtakslíkinda. Þetta þýðir að vægi heimila með marga einstaklinga 18 ára og eldri minnkar. Áhrifin eru mest á heimili hjóna með stálpuð börn og í flokknum önnur heimilisgerð.

Fyrst eru upprunalegar úrtakslíkur hvers heimilis reiknaðar út frá fjölskyldunúmerum í þjóðskrá. Ef ekkert brottfall væri til staðar í rannsókninni eða brottfallið væri algjörlega af handahófi væri þetta fullnægjandi vog til að gefa út niðurstöður sem væru óskekktar af brottfalli.

Vog fyrir svarlíkur

Næst er reiknuð svarlíkindavog. Gert er ráð fyrir að brottfall rannsóknarinnar dreifist ójafnt yfir mismunandi hópa og því þarf að búa til líkan til að meta svarlíkindi úrtakseininga rannsóknarinnar. Svarlíkindalíkanið var sett upp sem aðfallsgreining hlutfalla þar sem fylgibreytan var hvort viðkomandi úrtakseining svaraði eða svaraði ekki, en frumbreytur voru ýmsar bakgrunnsbreytur sem þekktar voru bæði fyrir heimili sem svöruðu og þau sem ekki höfðu svarað spurningalista rannsóknarinnar. Með því að reikna svarlíkindi á hverja og eina úrtakseiningu út frá niðurstöðum líkansins var hægt að reikna vog sem stóð fyrir öfug svarlíkindi – rétt eins og úrtaksvog rannsóknarinnar var reiknuð sem öfug úrtakslíkindi hvers heimilis fyrir sig. Þessar tvær vogir (úrtaksvogin og svarlíkindavogin) voru loks margfaldaðar saman.

Vog fyrir fínstillingu

Að lokum er margfaldaða vogin fínstillt (*calibrated*). Í fínstillingu vogarinnar felst að hún er endurreiknuð þannig að heildartalningar fyrir þekktar breytur í svarendahópnum (fjöldi heimilismanna og búseta) verða þær sömu og þær eru í þýðinu, eftir að voginni hefur verið beitt á gögnin. Að auki draga fínstilltar vogir úr aukinni dreifni (*variance*) í mati á stikum, sem er óhjákvæmilegur fylgifiskur þess að beita vogum í úrtaksrannsóknum. Ennfremur leiða fínstilltar vogir til þess að það dregur úr brottfallsskekkju vegna þeirra breyta sem notaðar eru í fínstillinguna.

Útreikningur heildarútgjalda

Eftir að vogum hefur verið beitt verður hlutfall heimila einhleypra 31%, hjóna og sambýlisfólks án barna tæp 14%, hjóna og sambýlisfólks með börn 33%, einstæðra foreldra rúm 11% og annarra heimilisgerða 11,5 %.

Áætluð gildi

Skili heimili ófullkomnum gögnum, þ.e. annað hvort einungis búreikningsgögnum eða einungis ársfjórðungsgögnum eru þau gögn sem skila sér notuð en útgjöld áætluð fyrir það sem upp á vantar. Áætlunin byggist á útgjöldum heimila af sama búsetusvæði og sömu heimilisgerð sem skila fullum svörum.

Tekjuupplýsingar eru sóttar í skattskrá, sem gefin er út við álagningu í ágúst ár hvert. Þá hafa nokkur heimili ekki skilað inn framtali eða álagningin af öðrum ástæðum ekki verið tilbúin. Í slíkum tilfellum eru ráðstöfunartekjur heimilisins áætlaðar með strjálum gildum út frá úrtakinu sjálfu.

Áreiðanleiki

Niðurstöðurnar eru háðar ákveðinni óvissu

Niðurstöður úr rannsóknum sem byggja á úrtaki eru alltaf háðar einhverri óvissu og ráða stærð úrtaks og úrtaksaðferð miklu um tölfræðilega marktækni auk þess sem gæði aukast með svörum. Því meira sem svör þátttakenda eru sundurliðuð, t.d. eftir búsetu eða heimilisgerð, því meiri verður óvissan. Gera má ráð fyrir að upplýsingar um útgjöld sem eru tíð séu áreiðanlegri en um útgjöld sem eru sjaldgæf. Séu útgjöld stopul geta tilviljanakennd frávík ráðið miklu um niðurstöður. Í allmörgum útgjaldaflokkum eru flest heimili með engin útgjöld en fáein heimili með mikil útgjöld. Þetta á t.d. við um bílakaup og kaup á húsgögnum og heimilistækjum. Þegar niðurstöðurnar eru flokkaðar, t.d. eftir búsetu og heimilisgerð, getur breytileiki orðið mikill og staðalskekkja há. Í töflum aftast í þessu hefti með heildarniðurstöðum eru fjárhæðir og hlutföll merkt með * ef staðalskekkja er hærri en 20% og ** ef staðalskekkja er hærri en 30%.

Samanburður við aðrar heimildir

Niðurstöður rannsóknarinnar eru bornar saman við aðrar heimildir eftir því sem við verður komið. Skekkjur geta orðið í búreikningsgögnum vegna þess að hegðun þátttakenda breytist meðvitað eða ómeðvitað á meðan þátttöku stendur. Útgjöld vegna kaupa á „viðkvæmum“ vörum eða þjónustu eru oft vanmetin í útgjalda-rannsóknum vegna þess að fólk vill ekki gefa þau upp. Þetta á t.d. við um kaup á áfengi, lyfjum og útgjöld vegna happdrætta. Meðal annars er notast við sölutölur ÁTVR, upplýsingar um veltu happdrætta og tölur um heilsugæslu og lyf frá heilbrigðisyfirvöldum til þess að leiðrétta fyrir vantöldum útgjöldum í þessum útgjaldaflokkum.

Framsetning niðurstaðna

Neysluútgjöld

Í rannsókninni eru kaup heimila á vörum og þjónustu á tilteknu tímabili mæld. Niðurstöður rannsóknarinnar eru birtar sem ársútgjöld og árstekjur.

Til neyslu teljast:

- Peningaútgjöld til kaupa á neysluvörum og þjónustu.
- Leiguígildi vegna afnota af eigin íbúð. Sjá nánar kaflann um húsaleigu-ígildi.
- Tilkynningargjöld og vanskilagjöld.

Til þessa hafa vöru- og þjónustukaup af innlendum vefsíðum verið talin til innlendarar neyslu. Fyrir rannsóknarárið 2011 eru í fyrsta sinn talin með útgjöld vegna vörukaupa af erlendum vefsíðum sem er í samræmi við tilmæli frá hagstofu Evrópusambandsins, Eurostat, um að vörukaup á netinu skuli mæld í vísitölu búsetulands kaupandans. Þessi neysla hefur áður verið of lágt metin í útgjöldum heimila. Aðferðin við mælingu á þjónustukaupum af erlendum vefsíðum er hinsvegar óbreytt og verð mælt í vísitölu landsins þar sem þjónustan er veitt og telst því ekki til neyslu í þessari rannsókn.

Til neyslu teljast ekki:

- Vörur sem fást gefins. Gefnar gjafir eru færðar í búreikning við kaup með öðrum útgjöldum heimilisins.
- Vörur keyptar erlendis.
- Beinir skattar og lífeyrissjóðsiðgjöld.
- Félagsgjöld og styrkir.
- Fasteignakaup.
- Fjárfestingar.
- Sparnaður.
- Sektir.
- Afborganir og vextir.

Þátttakendur eru einnig beðnir um að skrá neyslu af eigin framleiðslu en slík neysla getur verið umtalsverð, t.d. hjá bændum. Ekki er spurt um hlunnindi en skattlögð hlunnindi eru metin með tekjum.

Flokkun útgjalda Útgjöld eru flokkuð með COICOP-flokkunarkerfinu (e. *classification of individual consumption by purpose*), sem er alþjóðlegt flokkunarkerfi sem flokkar vörur og þjónustu eftir notagildi þeirra.

Búseta Landinu er skipt í þrjú búsetusvæði höfuðborgarsvæði, annað þéttbýli og dreifbýli. Höfuðborgarsvæðið nær yfir Reykjavík, Kópavog, Hafnarfjörð, Garðabæ, Sel-tjarnarnes, Mosfellsbæ og Sveitarfélagið Álftanes. Sveitarfélög utan höfuðborgarsvæðis með 1000 íbúa eða fleiri á rannsóknarárinu eru annað þéttbýli en sveitarfélög með færri en 1000 íbúa á rannsóknarárinu teljast til dreifbýlis.

Tegund heimilis ræðst af fjölda, aldri og innbyrðis tengslum heimilismanna. Í könnuninni er enginn greinarmunur gerður á hjónum og sambylissfólki eða því hvort sambylissfólkið hafði skráð sambúðina í þjóðskrá eða ekki. Einstaklingur 24 ára eða yngri sem býr á heimili foreldra sinna á búreikningstímabilinu og tekur þátt í heimilishaldi þar telst barn í rannsókninni.

Neyslueining Vegna þess að heimili eru misstór getur verið erfitt að túlka niðurstöður rannsóknarinnar. Með því að umreikna stærð heimilis í neyslueiningar er reynt að taka tillit til þess að stór heimili eru hagkvæmari í rekstri en lítil og að útgjöld vegna barna eru minni en útgjöld vegna fullorðinna. Hver einstaklingur á heimili fær tiltekið vægi eftir aldri sínum og stærð heimilis. Þá má bera saman útgjöld milli ólíkra heimilisgerða. Alþjóðastofnanir eins og OECD og Eurostat styðjast við svonefndar neyslueiningavogir. OECD miðar við vog sem gefur fyrsta fullorðna einstaklingi á heimili vægið 1, öðrum fullorðnum á heimili vægið 0,7 og börnum vægið 0,5. Eurostat hefur sett fram vog sem gefur fyrsta fullorðna einstaklingi á heimili vægið 1, öðrum fullorðnum vægið 0,5 og börnum vægið 0,3. Þessi kerfi gera bæði ráð fyrir að við 13 ára aldur verði útgjöld unglunga þau sömu og fullorðinna.

English summary

Results from the household expenditure survey 2013–2016 (at 2016 prices) are broken down by type of household, residence and interquartile ranges of disposable income and expenditure.

The results are broken down by years, main expenditure groups and social variables. The real expenditures decreased by 4.9% from 2012–2015 to 2013–2016.

The sample in this survey was 4,850 households, of which 1,678 households participated giving a response rate of 34.6%. The average household size is 2.9 individuals.

Average household expenditure is 520 thousand ISK a month, 4.9% lower than in the previous survey per household.

Disposable income rose by 10.1% per household.

Monthly average disposable income is approximately 857 thousand ISK per household. Household expenditure is on average 60,7% of the households' disposable income.

The average disposable income per household in the highest income quartile was 110% higher than in the lowest income quartile. The average expenditure per household was 47% higher in the highest income quartile than in the lowest income quartile.

The household expenditure survey has been a continuous survey since 2000. Results are published annually covering a three-four year period each time.

Tafla 9. Rannsókn á útgjöldum heimilanna 2013–2016 samanborin við tímabilið 2012–2015

Table 9. Household expenditure survey 2013–2016 compared with the period 2012–2015

COICOP		2013–2016			2012–2015		
		Pús. kr. Thous. ISK	Öryggis- bil ± Confid. Interval	%	Pús. kr. Thous. ISK	Öryggis- bil ± Confid. Interval	%
	Neysluútgjöld alls Total expenditure	6.239	201	100,0	6.563	233	100,0
01	Matur og drykkjarvörur Food and non-alcoholic beverages	820	33	13,1	1.024	44	15,6
011	Matur Food	744	30	11,9	931	40	14,2
0111	Brauð og kornvörur Bread and cereals	130	6	2,1	157	8	2,4
0112	Kjöt Meat	164	9	2,6	207	13	3,1
0113	Fiskur Fish	40	4	0,6	59	5	0,9
0114	Mjólk, ostar og egg Milk, cheese and eggs	148	7	2,4	175	9	2,7
0115	Oliur og feitmeti Oils and fats	18	1	0,3	21	2	0,3
0116	Ávextir Fruit	58	3	0,9	78	6	1,2
0117	Grænmeti, kartöflur o.fl. Vegetables including potatoes	71	3	1,1	89	5	1,4
0118	Sykur, súkkulaði, sælgæti o.fl. Sugar, jam, chocolate, etc.	85	4	1,4	93	6	1,4
0119	Aðrar matvörur Food products n.e.c.	43	2	0,7	52	3	0,8
012	Drykkjarvörur Non-alcoholic beverages	77	4	1,2	93	5	1,4
0121	Kaffi, te og kakó Coffee, tea and cocoa	22	2	0,3	28	3	0,4
0122	Gosdrykkir, safar og vatn Mineral waters, soft drinks and juices	56	3	0,9	65	4	1,0
02	Áfengi og tóbak Alcoholic beverages and tobacco	162	13	2,6	150	16	2,3
021	Áfengi Alcoholic beverages	108	10	1,7	82	11	1,3
022	Tóbak Tobacco	54	7	0,9	83	13	1,3
03	Föt og skór Clothing and footwear	242	20	3,9	278	29	4,2
031	Föt Clothing	200	17	3,2	234	26	3,6
032	Skór Footwear	42	6	0,7	45	9	0,7
04	Húsnæði, hiti og rafm. Housing, water, electr., gas and other fuels	1.886	61	30,2	1.977	128	30,1
041	Greidd húsaleiga Actual rentals for housing	221	26	3,5	286	39	4,4
042	Reiknuð húsaleiga Imputed rentals for housing	1.124	37	18,0	1.109	55	16,9
043	Viðhald og viðgerðir á húsnæði Regular maintenance	184	42	2,9	237	100	3,6*
044	Annað vegna húsnæðis Other serv. relating to the dwelling	110	7	1,8	112	9	1,7
045	Rafmagn og hiti Electricity, gas and other fuels	247	14	4,0	232	27	3,5
05	Húsgögn, heimilisbúnaður o.fl. Furnishing and household equipm.	285	24	4,6	281	32	4,3
051	Húsgögn og heimilisbúnaður Furniture, furnishings, etc.	97	16	1,5	85	21	1,3
052	Vefnaðarvörur til heimils Household textiles	20	4	0,3	26	12	0,4*
053	Raftæki Electrical appliances	70	11	1,1	51	10	0,8
054	Borðbún., glös, eldhús- og heimilisáhöld Glassware, tableware, etc.	30	5	0,5	41	7	0,6
055	Verkfæri o.fl. fyrir hús og garð Tools and equipment	15	3	0,2	15	3	0,2
056	Ýmsar vörur og heimilisþjónusta Goods and services	54	5	0,9	64	8	1,0
06	Heilsugæsla Health	263	22	4,2	307	56	4,7
061	Lyf og lækningavörur Medical products, etc.	107	8	1,7	134	14	2,0
062	Heilbrigðisþjónusta Out-patient services	160	20	2,6	171	55	2,6
07	Ferðir og flutningar Transport	907	128	14,5	931	128	14,2
071	Kaup ökutækja Purchase of vehicles	304	123	4,9*	230	111	3,5*
072	Rekstur ökutækja Operation of personal transp. equipm.	436	21	7,0	519	42	7,9
073	Flutningar Transport services	168	17	2,7	182	34	2,8

Tafla 9. Rannsókn á útgjöldum heimilanna 2013–2016 samanborin við tímabilið 2012–2015 (frh.)
 Table 9. Household expenditure survey 2012–2015 compared with the period 2012–2015 (cont.)

COICOP		2013–2016			2012–2015		
		Pús.	Öryggis-		Pús.	Öryggis-	
		kr.	bil ±		kr.	bil ±	
		Thous.	Confid.		Thous.	Confid.	
		ISK	Interval	%	ISK	Interval	%
08	Póstur og sími <i>Communications</i>	201	7	3,2	173	18	2,6
081	Póstur og sími <i>Communications</i>	201	7	3,2	173	18	2,6
09	Tómstundir og menning <i>Recreation and culture</i>	694	28	11,1	712	70	10,9
091	Sjónvörp, myndbönd, tölvur o.fl. <i>Audiovisual instruments, etc.</i>	53	4	0,9	69	13	1,1
092	Tómstundir, stærri tæki o.fl. <i>Major durables for recr. and culture</i>	45	19	0,7**	35	33	0,5 **
093	Tómstundavörur, leikföng o.fl. <i>Other recreational items</i>	102	8	1,6	104	11	1,6
094	Íþróttir, fjölmiðlun og happdrætti <i>Recreational and cultural services</i>	269	7	4,3	263	22	4,0
095	Blöð, bækur og ritföng <i>Newspapers, books and stationery</i>	66	3	1,1	73	7	1,1
096	Pakkaferðir <i>Package holidays</i>	159	13	2,6	169	44	2,6
10	Menntun <i>Education</i>	48	4	0,8	75	38	1,1*
101	Menntun <i>Educational services</i>	48	4	0,8	75	38	1,1*
11	Hótel og veitingastaðir <i>Hotels, cafés and restaurants</i>	353	10	5,7	283	29	4,3
111	Veitingar <i>Catering</i>	326	10	5,2	266	29	4,1
112	Gisting <i>Accommodation services</i>	26	2	0,4	21	3	0,3
12	Aðrar vörur og þjónusta <i>Miscellaneous goods and services</i>	378	14	6,1	372	22	5,7
121	Snyrting, hreinlætis- og snyrtivörur <i>Personal care</i>	150	5	2,4	187	17	2,8
122	Skartgripir, úr o.fl. <i>Personal effects n.e.c.</i>	19	2	0,3	20	5	0,3
123	Félagsleg þjónusta <i>Social protection</i>	58	4	0,9	28	5	0,4
124	Tryggingar <i>Insurance</i>	83	2	1,3	80	5	1,2
125	Fjármálaþjónusta ót. a.s. <i>Financial services n.e.c.</i>	29	11	0,5**	30	7	0,5
126	Önnur þjónusta ót. a.s. <i>Other services n.e.c.</i>	38	5	0,6	27	7	0,4
	Fjöldi heimila <i>Number of household</i>	1.678	•	•	1.733	•	•
	Fjöldi í heimili <i>Number of persons in household</i>	2,9	•	•	2,7	•	•
	þar af fullorðnir <i>thereof adults</i>	1,8	•	•	1,6	•	•
	þar af börn <i>thereof children</i>	1,1	•	•	1,1	•	•
	Neyslueiningar samkvæmt OECD <i>OECD equivalent scale</i>	2,2	•	•	2,1	•	•
	Neyslueiningar samkvæmt ES <i>Eurostat equivalent scale</i>	1,8	•	•	1,8	•	•
	Meðalútgjöld á neyslueiningu OECD						
	<i>Average expenditure by OECD equivalent scale</i>	2,8	•	•	3,1	•	•
	Meðalútgjöld á neyslueiningu Eurostat						
	<i>Average expenditure by Eurostat equivalent scale</i>	3,4	•	•	3,7	•	•

* Staðalskekkja frá meðaltali meiri en 20%. *Standard error of mean >20 %.*

** Staðalskekkja frá meðaltali meiri en 30%. *Standard error of mean >30 %.*

Tafla 10. Meðalneysla á heimili á ári eftir búsetu 2013–2016

Table 10. Average household expenditure by residence 2013–2016

COICOP	Meðalverðlag 2016, þús. kr.	
	Höfuðborgar- svæði <i>Capital area</i>	Annað þéttbýli <i>Towns outside capital area</i>
Neysluútgjöld alls <i>Total expenditure</i>	6.595	5.767
01 Matur og drykkjarvörur <i>Food and non-alcoholic beverages</i>	822	831
011 Matur <i>Food</i>	745	754
0111 Brauð og kornvörur <i>Bread and cereals</i>	131	133
0112 Kjöt <i>Meat</i>	162	167
0113 Fiskur <i>Fish</i>	43	37
0114 Mjólk, ostar og egg <i>Milk, cheese and eggs</i>	142	162
0115 Olfur og feitmeti <i>Oils and fats</i>	17	20
0116 Ávextir <i>Fruit</i>	61	55
0117 Grænmeti, kartöflur o.fl. <i>Vegetables including potatoes</i>	73	71
0118 Sykur, súkkulaði, sælgæti o.fl. <i>Sugar, jam, chocolate, etc.</i>	86	84
0119 Aðrar matvörur <i>Food products n.e.c.</i>	42	46
012 Drykkjarvörur <i>Non-alcoholic beverages</i>	78	80
0121 Kaffi, te og kakó <i>Coffee, tea and cocoa</i>	22	21
0122 Gosdrykkir, safar og vatn <i>Mineral waters, soft drinks and juices</i>	56	59
02 Áfengi og tóbak <i>Alcoholic beverages and tobacco</i>	165	152
021 Áfengi <i>Alcoholic beverages</i>	114	94
022 Tóbak <i>Tobacco</i>	52	58
03 Föt og skór <i>Clothing and footwear</i>	249	219
031 Föt <i>Clothing</i>	203	187
032 Skór <i>Footwear</i>	45	32
04 Húsnæði, hiti og rafmagn <i>Housing, water, electricity, gas and other fuels</i>	2.142	1.518
041 Greidd húsaleiga <i>Actual rentals for housing</i>	237	210
042 Reiknuð húsaleiga <i>Imputed rentals for housing</i>	1.338	847
043 Viðhald og viðgerðir á húsnæði <i>Regular maintenance</i>	215	144
044 Annað vegna húsnæðis <i>Other serv. relating to the dwelling</i>	102	118
045 Rafmagn og hiti <i>Electricity, gas and other fuels</i>	250	199
05 Húsgögn, heimilisbúnaður o.fl. <i>Furnishing and household equipment</i>	289	301
051 Húsgögn og heimilisbúnaður <i>Furniture, furnishings, etc.</i>	100	109*
052 Vefnaðarvörur til heimils <i>Household textiles</i>	18	23
053 Raftæki <i>Electrical appliances</i>	62	87
054 Borðbúnaður, glös, eldhús- og heimilisáhöld <i>Glassware, tableware, etc.</i>	35	22
055 Verkfæri o.fl. fyrir hús og garð <i>Tools and equipment</i>	16	13*
056 Ýmsar vörur og heimilisþjónusta <i>Goods and services for routine household maintenance</i>	58	48
06 Heilsugæsla <i>Health</i>	277	254
061 Lyf og lækningavörur <i>Medical products, etc.</i>	107	113
062 Heilbrigðisþjónusta <i>Out-patient services</i>	171	148
07 Ferðir og flutningar <i>Transport</i>	924	887
071 Kaup ökutækja <i>Purchase of vehicles</i>	305*	342**
072 Rekstur ökutækja <i>Operation of personal transport equipment</i>	426	423
073 Flutningar <i>Transport services</i>	194	122

* Staðalskekkja frá meðaltali meiri en 20%. *Standard error of mean >20 %.*** Staðalskekkja frá meðaltali meiri en 30%. *Standard error of mean >30 %.*

<i>Average 2016 prices, thous. ISK</i>		<i>Hlutfall Percent</i>			
<i>Dreifbýli Other communities</i>	<i>Alls Total</i>	<i>Höfuðborgar- svæði Capital area</i>	<i>Annað þéttbýli Townships outside capital area</i>	<i>Dreifbýli Other communities</i>	<i>Alls Total</i>
5.357	6.239	100,0	100,0	100,0	100,0
788	820	12,5	14,4	14,7	13,1
720	744	11,3	13,1	13,4	11,9
117	130	2,0	2,3	2,2	2,1
168	164	2,5	2,9	3,1	2,6
35	40	0,7	0,6	0,6	0,6
153	148	2,1	2,8	2,9	2,4
19	18	0,3	0,3	0,4	0,3
48	58	0,9	1,0	0,9	0,9
62	71	1,1	1,2	1,2	1,1
80	85	1,3	1,5	1,5	1,4
42	43	0,6	0,8	0,8	0,7
69	77	1,2	1,4	1,3	1,2
20	22	0,3	0,4	0,4	0,3
49	56	0,8	1,0	0,9	0,9
166	162	2,5	2,6	3,1	2,6
108	108	1,7	1,6	2,0	1,7
58	54	0,8	1,0	1,1	0,9
254	242	3,8	3,8	4,7	3,9
205	200	3,1	3,2	3,8	3,2
49	42	0,7	0,6	0,9	0,7
1.315	1.886	32,5	26,3	24,5	30,2
157	221	3,6	3,6	2,9	3,5
577	1.124	20,3	14,7	10,8	18,0
102**	184	3,3	2,5	1,9**	2,9
139	110	1,5	2,0	2,6	1,8
339	247	3,8	3,4	6,3	4,0
227	285	4,4	5,2	4,2	4,6
53	97	1,5	1,9*	1,0	1,5
18	20	0,3	0,4	0,3	0,3
74*	70	0,9	1,5	1,4*	1,1
23*	30	0,5	0,4	0,4*	0,5
15*	15	0,2	0,2*	0,3*	0,2
45	54	0,9	0,8	0,8	0,9
213	263	4,2	4,4	4,0	4,2
91	107	1,6	2,0	1,7	1,7
126	160	2,6	2,6	2,4	2,6
865	907	14,0	15,4	16,2	14,5
215**	304	4,6**	5,9**	4,0**	4,9
518	436	6,5	7,3	9,7	7,0
133	168	2,9	2,1	2,5	2,7

Tafla 10. Meðalneysla á heimili á ári eftir búsetu 2013–2016 (frh.)
 Table 10. Average household expenditure by residence 2013–2016 (cont.)

COICOP	Meðalverðlag 2016, þús. kr.	
	Höfuðborgar- svæði <i>Capital area</i>	Annað þéttbýli <i>Towns outside capital area</i>
08 Póstur og sími <i>Communications</i>	203	200
081 Póstur og sími <i>Communications</i>	203	200
09 Tómsundur og menning <i>Recreation and culture</i>	682	703
091 Sjónvörp, myndbönd, tölvur o.fl. <i>Audiovisual instruments, etc.</i>	48	71
092 Tómsundur, stærri tæki o.fl. <i>Major durables for recreation and culture</i>	28**	54**
093 Tómsundavörur, leikföng o.fl. <i>Other recreational items</i>	96	84
094 Íþróttir, fjölmiðlun og happdrætti <i>Recreational and cultural services</i>	287	245
095 Blöð, bækur og ritföng <i>Newspapers, books and stationery</i>	66	66
096 Pakkaferðir <i>Package holidays</i>	156	183
10 Menntun <i>Education</i>	59	37*
101 Menntun <i>Educational services</i>	59	37*
11 Hótel og veitingastaðir <i>Hotels, cafés and restaurants</i>	388	304
111 Veitingar <i>Catering</i>	363	274
112 Gisting <i>Accommodation services</i>	24	30
12 Aðrar vörur og þjónusta <i>Miscellaneous goods and services</i>	397	360
121 Snyrting, hreinlætis- og snyrtivörur <i>Personal care</i>	154	152
122 Skartgripir, úr o.fl. <i>Personal effects n.e.c.</i>	22	16*
123 Félagsleg þjónusta <i>Social protection</i>	63	57
124 Tryggingar <i>Insurance</i>	86	74
125 Fjármálaþjónusta ót. a.s. <i>Financial services n.e.c.</i>	33**	27
126 Önnur þjónusta ót. a.s. <i>Other services n.e.c.</i>	39	34*
Fjöldi heimila <i>Number of households</i>	1.055	440
Fjöldi í heimili <i>Number of persons in household</i>	2,9	2,9
þar af fullorðnir <i>thereof adults</i>	1,8	1,8
þar af börn <i>thereof children</i>	1,1	1,1
Neyslueiningar samkvæmt OECD <i>OECD equivalent scale</i>	2,2	2,2
Neyslueiningar samkvæmt ES <i>Eurostat equivalent scale</i>	1,8	1,8
Meðalútgjöld á neyslueiningu OECD <i>Average expenditure by OECD equivalent scale</i>	3,0	2,6
Meðalútgjöld á neyslueiningu Eurostat <i>Average expenditure by Eurostat equivalent scale</i>	3,7	3,2

* Staðalskekkja frá meðaltali meiri en 20%. *Standard error of mean >20 %.*

** Staðalskekkja frá meðaltali meiri en 30%. *Standard error of mean >30 %.*

<i>Average 2016 prices, thous. ISK</i>		<i>Hlutfall Percent</i>			
<i>Dreifbýli Other communities</i>	<i>Alls Total</i>	<i>Höfuðborgar- svæði Capital area</i>	<i>Annað þéttbýli Towns outside capital area</i>	<i>Dreifbýli Other communities</i>	<i>Alls Total</i>
193	201	3,1	3,5	3,6	3,2
193	201	3,1	3,5	3,6	3,2
737	694	10,3	12,2	13,8	11,1
41*	53	0,7	1,2	0,8*	0,9
117**	45**	0,4**	0,9**	2,2**	0,7**
176**	102	1,5	1,5	3,3**	1,6
218	269	4,4	4,3	4,1	4,3
63	66	1,0	1,1	1,2	1,1
122	159	2,4	3,2	2,3	2,6
17**	48	0,9	0,6*	0,3**	0,8
17**	48	0,9	0,6*	0,3**	0,8
271	353	5,9	5,3	5,1	5,7
242	326	5,5	4,7	4,5	5,2
29*	26	0,4	0,5	0,5*	0,4
313	378	6,0	6,2	5,8	6,1
125	150	2,3	2,6	2,3	2,4
7*	19	0,3	0,3*	0,1*	0,3
33*	58	1,0	1,0	0,6*	0,9
89	83	1,3	1,3	1,7	1,3
17	29**	0,5**	0,5	0,3	0,5**
42	38	0,6	0,6*	0,8	0,6
184	1.678	62,9	26,2	10,9	100,0
2,9	2,9	•	•	•	•
1,9	1,8	•	•	•	•
1,0	1,1	•	•	•	•
2,2	2,2	•	•	•	•
1,9	1,8	•	•	•	•
2,4	2,8	•	•	•	•
2,8	3,5	•	•	•	•

Tafla 11. Meðalneysla á heimili á ári eftir heimilisgerð 2013–2016

Table 11. Average household expenditure by type of household 2013–2016

COICOP	Meðalverðlag 2016, þús. kr.		
	Einhleypir <i>One-person households</i>	Hjón/ sambýlis- fólk án barna <i>Couples without children</i>	Hjón/ sambýlis- fólk með börn <i>Couples with children</i>
Neysluútgjöld alls <i>Total expenditure</i>	3.506	6.174	7.524
01 Matur og drykkjarvörur <i>Food and non-alcoholic beverages</i>	363	747	1.033
011 Matur <i>Food</i>	326	684	938
0111 Brauð og kornvörur <i>Bread and cereals</i>	56	113	168
0112 Kjöt <i>Meat</i>	62	166	204
0113 Fiskur <i>Fish</i>	19	48	44
0114 Mjólk, ostar og egg <i>Milk, cheese and eggs</i>	59	131	192
0115 Olíur og feitmeti <i>Oils and fats</i>	8	18	21
0116 Ávextir <i>Fruit</i>	32	53	71
0117 Grænmeti, kartöflur o.fl. <i>Vegetables including potatoes</i>	31	64	88
0118 Sykur, súkkulaði, sælgæti o.fl. <i>Sugar, jam, chocolate, etc.</i>	43	66	111
0119 Aðrar matvörur <i>Food products n.e.c.</i>	18	35	56
012 Drykkjarvörur <i>Non-alcoholic beverages</i>	37	64	97
0121 Kaffi, te og kakó <i>Coffee, tea and cocoa</i>	12	25	23
0122 Gosdrykkir, safar og vatn <i>Mineral waters, soft drinks and juices</i>	25	39	74
02 Áfengi og tóbak <i>Alcoholic beverages and tobacco</i>	119	178	179
021 Áfengi <i>Alcoholic beverages</i>	71	124	128
022 Tóbak <i>Tobacco</i>	47	54	51
03 Föt og skór <i>Clothing and footwear</i>	131	192	334
031 Föt <i>Clothing</i>	100	162	274
032 Skór <i>Footwear</i>	31*	29*	59
04 Húsnæði, hiti og rafmagn <i>Housing, water, electricity, gas and other fuels</i>	1.237	1.950	2.124
041 Greidd húsaleiga <i>Actual rentals for housing</i>	298	153	182
042 Reiknuð húsaleiga <i>Imputed rentals for housing</i>	605	1.230	1.312
043 Viðhald og viðgerðir á húsnæði <i>Regular maintenance</i>	103*	187	210
044 Annað vegna húsnæðis <i>Other serv. relating to the dwelling</i>	66	132	127
045 Rafmagn og hiti <i>Electricity, gas and other fuels</i>	164	248	294
05 Húsgögn, heimilisbúnaður o.fl. <i>Furnishing and household equipment</i>	142	283	370
051 Húsgögn og heimilisbúnaður <i>Furniture, furnishings, etc.</i>	45**	88	124
052 Vefnaðarvörur til heimils <i>Household textiles</i>	11*	22	24
053 Raftæki <i>Electrical appliances</i>	36	65	102
054 Borðbúnaður, glös, eldhús- og heimilisáhöld <i>Glassware, tableware, etc.</i>	20**	33	35
055 Verkfæri o.fl. fyrir hús og garð <i>Tools and equipment</i>	5*	19*	20
056 Ýmsar vörur og heimilisþjónusta <i>Goods and services for routine household maintenance</i>	26	56	65
06 Heilsugæsla <i>Health</i>	144	306	274
061 Lyf og lækningavörur <i>Medical products, etc.</i>	59	132	110
062 Heilbrigðisþjónusta <i>Out-patient services</i>	85	173	170

* Staðalskekkja frá meðaltali meiri en 20%. *Standard error of mean >20 %.*** Staðalskekkja frá meðaltali meiri en 30%. *Standard error of mean >30 %.*

Average 2016 prices, thous. ISK			Hlutfall Percent					
Einstæðir foreldrar <i>Single- parent households</i>	Önnur heimilis- gerð <i>Other households</i>	Alls <i>Total</i>	Einhleypir <i>One-person households</i>	Hjón/ sambylis- fólk án barna <i>Couples without children</i>	Hjón/ sambylis- fólk með börn <i>Couples with children</i>	Einstæðir foreldrar <i>Single- parent households</i>	Önnur heimilis- gerð <i>Other households</i>	Alls <i>Total</i>
4.623	7.352	6.239	100,0	100,0	100,0	100,0	100,0	100,0
637	1.087	820	10,3	12,1	13,7	13,8	14,8	13,1
576	979	744	9,3	11,1	12,5	12,5	13,3	11,9
104	162	130	1,6	1,8	2,2	2,2	2,2	2,1
111	230	164	1,8	2,7	2,7	2,4	3,1	2,6
32	54	40	0,5	0,8	0,6	0,7	0,7	0,6
121	186	148	1,7	2,1	2,5	2,6	2,5	2,4
12	26	18	0,2	0,3	0,3	0,3	0,4	0,3
43	76	58	0,9	0,9	0,9	0,9	1,0	0,9
59	97	71	0,9	1,0	1,2	1,3	1,3	1,1
73	104	85	1,2	1,1	1,5	1,6	1,4	1,4
42	52	43	0,5	0,6	0,7	0,9	0,7	0,7
64	108	77	1,1	1,0	1,3	1,4	1,5	1,2
17	32	22	0,3	0,4	0,3	0,4	0,4	0,3
47	76	56	0,7	0,6	1,0	1,0	1,0	0,9
100	192	162	3,4	2,9	2,4	2,2	2,6	2,6
36*	119	108	2,0	2,0	1,7	0,8*	1,6	1,7
64	73*	54	1,4	0,9	0,7	1,4	1,0*	0,9
185	195	242	3,7	3,1	4,4	4,0	2,7	3,9
159	165	200	2,9	2,6	3,6	3,4	2,2	3,2
26*	30**	42	0,9*	0,5*	0,8	0,6*	0,4**	0,7
1.405	2.397	1.886	35,3	31,6	28,2	30,4	32,6	30,2
424	212*	221	8,5	2,5	2,4	9,2	2,9*	3,5
690	1.456	1.124	17,3	19,9	17,4	14,9	19,8	18,0
56**	347**	184	3,0*	3,0	2,8	1,2**	4,7**	2,9
60	118	110	1,9	2,1	1,7	1,3	1,6	1,8
175	264	247	4,7	4,0	3,9	3,8	3,6	4,0
186	258*	285	4,1	4,6	4,9	4,0	3,5*	4,6
89*	94**	97	1,3**	1,4	1,7	1,9*	1,3**	1,5
9*	21**	20	0,3*	0,4	0,3	0,2*	0,3**	0,3
27*	33*	70	1,0	1,1	1,4	0,6*	0,4*	1,1
21*	28*	30	0,6**	0,5	0,5	0,5*	0,4*	0,5
5**	9	15	0,1*	0,3*	0,3	0,1**	0,1	0,2
35	73	54	0,7	0,9	0,9	0,8	1,0	0,9
239	383*	263	4,1	5,0	3,6	5,2	5,2*	4,2
95	135	107	1,7	2,1	1,5	2,1	1,8	1,7
140*	257**	160	2,4	2,8	2,3	3,0*	3,5**	2,6

Tafla 11. Meðalneysla á heimili á ári eftir heimilisgerð 2013–2016 (frh.)
 Table 11. Average household expenditure by type of household 2013–2016 (cont.)

COICOP	Meðalverðlag 2016, þús. kr.		
	Einhleypir <i>One-person households</i>	Hjón/ sambýlis- fólk án barna <i>Couples without children</i>	Hjón/ sambýlis- fólk með börn <i>Couples with children</i>
07 Ferðir og flutningar <i>Transport</i>	470	1.030	1.086
071 Kaup ökutækja <i>Purchase of vehicles</i>	136**	433**	364**
072 Rekstur ökutækja <i>Operation of personal transport equipment</i>	248	428	530
073 Flutningar <i>Transport services</i>	86	170	194
08 Póstur og sími <i>Communications</i>	133	190	240
081 Póstur og sími <i>Communications</i>	133	190	240
09 Tómstundir og menning <i>Recreation and culture</i>	395	735	827
091 Sjónvörp, myndbönd, tölvur o.fl. <i>Audiovisual instruments, etc.</i>	49	28	68
092 Tómstundir, stærri tæki o.fl. <i>Major durables for recreation and culture</i>	22**	43**	59**
093 Tómstundavörur, leikföng o.fl. <i>Other recreational items</i>	49	92	134
094 Íþróttir, fjölmiðlun og happdrætti <i>Recreational and cultural services</i>	134	212	365
095 Blöð, bækur og ritföng <i>Newspapers, books and stationery</i>	38	65	83
096 Pakkaferðir <i>Package holidays</i>	103*	295	118
10 Menntun <i>Education</i>	17**	19**	74
101 Menntun <i>Educational services</i>	17**	19**	74
11 Hótel og veitingastaðir <i>Hotels, cafés and restaurants</i>	173	255	476
111 Veitingar <i>Catering</i>	159	229	441
112 Gisting <i>Accommodation services</i>	14	25	35
12 Aðrar vörur og þjónusta <i>Miscellaneous goods and services</i>	184	289	506
121 Snyrting, hreinlætis- og snyrtivörur <i>Personal care</i>	71	129	187
122 Skartgripir, úr o.fl. <i>Personal effects n.e.c.</i>	6*	19*	27
123 Félagsleg þjónusta <i>Social protection</i>	6**	5**	113
124 Tryggingar <i>Insurance</i>	53	90	100
125 Fjármálaþjónusta ót. a.s. <i>Financial services n.e.c.</i>	29	22	24**
126 Önnur þjónusta ót. a.s. <i>Other services n.e.c.</i>	19*	23	55
Fjöldi heimila <i>Number of household</i>	612	279	521
Fjöldi í heimili <i>Number of persons in household</i>	1,0	2,0	4,1
þar af fullorðnir <i>thereof adults</i>	1,0	2,0	2,1
þar af börn <i>thereof children</i>	0,0	0,0	2,0
Neyslueiningar samkvæmt OECD <i>OECD equivalent scale</i>	1,0	1,7	2,9
Neyslueiningar samkvæmt ES <i>Eurostat equivalent scale</i>	1,0	1,5	2,3
Meðalútgjöld á neyslueiningu OECD <i>Average expenditure by OECD equivalent scale</i>	3,5	3,6	2,6
Meðalútgjöld á neyslueiningu Eurostat <i>Average expenditure by Eurostat equivalent scale</i>	3,5	4,1	3,3

* Staðalskekkja frá meðaltali meiri en 20%. *Standard error of mean >20 %.*

** Staðalskekkja frá meðaltali meiri en 30%. *Standard error of mean >30 %.*

Average 2016 prices, thous. ISK			Hlutfall Percent					
Einstæðir foreldrar <i>Single- parent households</i>	Önnur heimilis- gerð <i>Other households</i>	Alls <i>Total</i>	Einhleypir <i>One-person households</i>	Hjón/ sambylis- fólk án barna <i>Couples without children</i>	Hjón/ sambylis- fólk með börn <i>Couples with children</i>	Einstæðir foreldrar <i>Single- parent households</i>	Önnur heimilis- gerð <i>Other households</i>	Alls <i>Total</i>
628*	902	907	13,4	16,7	14,4	13,6*	12,3	14,5
166**	170**	304*	3,9**	7,0**	4,8**	3,6**	2,3**	4,9*
327	489	436	7,1	6,9	7,0	7,1	6,7	7,0
135	243*	168	2,4	2,7	2,6	2,9	3,3*	2,7
169	211	201	3,8	3,1	3,2	3,7	2,9	3,2
169	211	201	3,8	3,1	3,2	3,7	2,9	3,2
371	881	694	11,3	11,9	11,0	8,0	12,0	11,1
37*	66**	53	1,4	0,5	0,9	0,8*	0,9**	0,9
-55**	131**	45**	0,6**	0,7**	0,8**	-1,2**	1,8**	0,7**
72	111	102	1,4	1,5	1,8	1,6	1,5	1,6
202	276	269	3,8	3,4	4,8	4,4	3,8	4,3
42	62	66	1,1	1,1	1,1	0,9	0,8	1,1
73*	235*	159	2,9*	4,8	1,6	1,6*	3,2*	2,6
48	56*	48	0,5**	0,3**	1,0	1,0	0,8*	0,8
48	56*	48	0,5**	0,3**	1,0	1,0	0,8*	0,8
289	421	353	4,9	4,1	6,3	6,3	5,7	5,7
271	399	326	4,5	3,7	5,9	5,9	5,4	5,2
18**	22	26	0,4	0,4	0,5	0,4**	0,3	0,4
365	370	378	5,2	4,7	6,7	7,9	5,0	6,1
135	201	150	2,0	2,1	2,5	2,9	2,7	2,4
11**	9**	19	0,2*	0,3*	0,4	0,2**	0,1**	0,3
60*	19**	58	0,2**	0,1**	1,5	1,3*	0,3**	0,9
53	77	83	1,5	1,5	1,3	1,2	1,0	1,3
79**	21*	29**	0,8	0,4	0,3**	1,7**	0,3*	0,5**
27**	42*	38	0,5*	0,4	0,7	0,6**	0,6*	0,6
176	90	1678	36,5	16,6	31,0	10,5	5,4	100,0
2,6	3,7	2,9	•	•	•	•	•	•
1,1	2,6	1,8	•	•	•	•	•	•
1,5	1,0	1,1	•	•	•	•	•	•
2,0	2,8	2,2	•	•	•	•	•	•
1,7	2,3	1,8	•	•	•	•	•	•
2,3	2,6	2,8	•	•	•	•	•	•
2,7	3,2	3,5	•	•	•	•	•	•

Tafla 12. Meðalneysla á heimili eftir ráðstöfunartekjum 2013–2016

Table 12. Average household expenditure by disposable income 2013–2016

COICOP		Meðalverðlag 2016, þús. kr.		
		1. fjórðungur 1st quartile	2. fjórðungur 2nd quartile	3. fjórðungur 3rd quartile
	Neysluútgjöld alls Total expenditure	5.285	6.213	6.203
01	Matur og drykkjarvörur Food and non-alcoholic beverages	702	839	871
011	Matur Food	637	766	787
0111	Brauð og kornvörur Bread and cereals	110	135	136
0112	Kjöt Meat	141	169	167
0113	Fiskur Fish	35	41	42
0114	Mjólk, ostar og egg Milk, cheese and eggs	123	159	162
0115	Olíur og feitmeti Oils and fats	17	18	18
0116	Ávextir Fruit	52	58	63
0117	Grænmeti, kartöflur o.fl. Vegetables including potatoes	63	72	75
0118	Sykur, súkkulaði, sælgæti o.fl. Sugar, jam, chocolate, etc.	77	86	85
0119	Aðrar matvörur Food products n.e.c.	38	46	44
012	Drykkjarvörur Non-alcoholic beverages	68	76	85
0121	Kaffi, te og kakó Coffee, tea and cocoa	20	20	24
0122	Gosdrykkir, safar og vatn Mineral waters, soft drinks and juices	49	56	61
02	Áfengi og tóbak Alcoholic beverages and tobacco	142	174	151
021	Áfengi Alcoholic beverages	84	116	102
022	Tóbak Tobacco	57	57	49
03	Föt og skór Clothing and footwear	193	242	232
031	Föt Clothing	159	195	203
032	Skór Footwear	34	48	29
04	Húsnæði, hiti og rafmagn Housing, water, electricity, gas and other fuels	1.620	1.857	1.883
041	Greidd húsaleiga Actual rentals for housing	326	184	194
042	Reiknuð húsaleiga Imputed rentals for housing	861	1.158	1.155
043	Viðhald og viðgerðir á húsnæði Regular maintenance	105*	158	203**
044	Annað vegna húsnæðis Other serv. relating to the dwelling	89	114	113
045	Rafmagn og hiti Electricity, gas and other fuels	239	243	218
05	Húsgögn, heimilisbúnaður o.fl. Furnishing and household equipment	237	303	263
051	Húsgögn og heimilisbúnaður Furniture, furnishings, etc.	65	119*	96
052	Vefnaðarvörur til heimils Household textiles	20	16	18
053	Raftæki Electrical appliances	73	65	57
054	Borðbúnaður, glös, eldhús- og heimilisáhöld Glassware, tableware, etc.	29	27	28
055	Verkfæri o.fl. fyrir hús og garð Tools and equipment	10	18	11*
056	Ymsar vörur og heimilisþjónusta Goods and services for routine household maintenance	40	57	54
06	Heilsugæsla Health	227	278	268
061	Lyf og lækningavörur Medical products, etc.	80	111	111
062	Heilbrigðisþjónusta Out-patient services	151	170	160
07	Ferðir og flutningar Transport	702	967	813
071	Kaup ökutækja Purchase of vehicles	134**	399**	210**
072	Rekstur ökutækja Operation of personal transport equipment	413	430	434
073	Flutningar Transport services	155	142	170

* Staðalskekkja frá meðaltali meiri en 20%. Standard error of mean >20 %.

** Staðalskekkja frá meðaltali meiri en 30%. Standard error of mean >30 %.

<i>Average 2016 prices, thous. ISK</i>		<i>Hlutfall Percent</i>				
<i>4. fjórðungur</i>	<i>Alls</i>	<i>1. fjórðungur</i>	<i>2. fjórðungur</i>	<i>3. fjórðungur</i>	<i>4. fjórðungur</i>	<i>Alls</i>
<i>4th quartile</i>	<i>Total</i>	<i>1st quartile</i>	<i>2nd quartile</i>	<i>3rd quartile</i>	<i>4th quartile</i>	<i>Total</i>
7.770	6.239	100,0	100,0	100,0	100,0	100,0
920	820	13,3	13,5	14,0	11,8	13,1
837	744	12,0	12,3	12,7	10,8	11,9
148	130	2,1	2,2	2,2	1,9	2,1
193	164	2,7	2,7	2,7	2,5	2,6
45	40	0,7	0,7	0,7	0,6	0,6
159	148	2,3	2,6	2,6	2,0	2,4
19	18	0,3	0,3	0,3	0,2	0,3
63	58	1,0	0,9	1,0	0,8	0,9
78	71	1,2	1,2	1,2	1,0	1,1
97	85	1,5	1,4	1,4	1,2	1,4
46	43	0,7	0,7	0,7	0,6	0,7
84	77	1,3	1,2	1,4	1,1	1,2
24	22	0,4	0,3	0,4	0,3	0,3
61	56	0,9	0,9	1,0	0,8	0,9
191	162	2,7	2,8	2,4	2,5	2,6
141	108	1,6	1,9	1,6	1,8	1,7
50	54	1,1	0,9	0,8	0,6	0,9
328	242	3,7	3,9	3,7	4,2	3,9
263	200	3,0	3,1	3,3	3,4	3,2
64	42	0,6	0,8	0,5	0,8	0,7
2.331	1.886	30,7	29,9	30,4	30,0	30,2
133	221	6,2	3,0	3,1	1,7	3,5
1.451	1.124	16,3	18,6	18,6	18,7	18,0
313*	184	2,0*	2,5	3,3*	4,0*	2,9
135	110	1,7	1,8	1,8	1,7	1,8
299	247	4,5	3,9	3,5	3,9	4,0
360	285	4,5	4,9	4,2	4,6	4,6
118	97	1,2	1,9*	1,5	1,5	1,5
25	20	0,4	0,3	0,3	0,3	0,3
83	70	1,4	1,1	0,9	1,1	1,1
38	30	0,6	0,4	0,4	0,5	0,5
23*	15	0,2	0,3	0,2*	0,3*	0,2
72	54	0,8	0,9	0,9	0,9	0,9
296	263	4,3	4,5	4,3	3,8	4,2
137	107	1,5	1,8	1,8	1,8	1,7
162	160	2,9	2,7	2,6	2,1	2,6
1.255	907	13,3	15,6	13,1	16,2	14,5
555*	304*	2,5**	6,4**	3,4**	7,1*	4,9*
481	436	7,8	6,9	7,0	6,2	7,0
220	168	2,9	2,3	2,7	2,8	2,7

Tafla 12. Meðalneysla á heimili eftir ráðstöfunartekjum 2013–2016 (frh.)
 Table 12. Average household expenditure by disposable income 2013–2016 (cont.)

COICOP	Meðalverðlag 2016, þús. kr.		
	1. fjórðungur <i>1st quartile</i>	2. fjórðungur <i>2nd quartile</i>	3. fjórðungur <i>3rd quartile</i>
08 Póstur og sími <i>Communications</i>	208	195	187
081 Póstur og sími <i>Communications</i>	208	195	187
09 Tómsundur og menning <i>Recreation and culture</i>	570	600	724
091 Sjónvörp, myndbönd, tölvur o.fl. <i>Audiovisual instruments, etc.</i>	41	60	44
092 Tómsundur, stærri tæki o.fl. <i>Major durables for recreation and culture</i>	46**	-13**	82**
093 Tómsundavörur, leikföng o.fl. <i>Other recreational items</i>	75	85	97
094 Íþróttir, fjölmiðlun og happdrætti <i>Recreational and cultural services</i>	225	251	270
095 Blöð, bækur og ritföng <i>Newspapers, books and stationery</i>	52	59	66
096 Pakkaferðir <i>Package holidays</i>	131	157	164
10 Menntun <i>Education</i>	49	56	47
101 Menntun <i>Educational services</i>	49	56	47
11 Hótel og veitingastaðir <i>Hotels, cafés and restaurants</i>	303	319	360
111 Veitingar <i>Catering</i>	277	297	340
112 Gisting <i>Accommodation services</i>	25	22	20
12 Aðrar vörur og þjónusta <i>Miscellaneous goods and services</i>	331	383	404
121 Snyrting, hreinlætis- og snyrtivörur <i>Personal care</i>	123	162	159
122 Skartgripir, úr o.fl. <i>Personal effects n.e.c.</i>	13*	14*	24*
123 Félagsleg þjónusta <i>Social protection</i>	40	41	77
124 Tryggingar <i>Insurance</i>	74	83	83
125 Fjármálaþjónusta ót. a.s. <i>Financial services n.e.c.</i>	32*	57*	33
126 Önnur þjónusta ót. a.s. <i>Other services n.e.c.</i>	49*	26	27
Fjöldi heimila <i>Number of household</i>	419	420	419
Fjöldi í heimili <i>Number of persons in household</i>	2,8	2,8	3
þar af fullorðnir <i>thereof adults</i>	1,8	1,8	1,9
þar af börn <i>thereof children</i>	1,0	1,0	1,2
Neyslueiningar samkvæmt OECD <i>OECD equivalent scale</i>	2,2	2,2	2,3
Neyslueiningar samkvæmt ES <i>Eurostat equivalent scale</i>	1,8	1,8	1,9
Meðalútgjöld á neyslueiningu OECD			
<i>Average expenditure by OECD equivalent scale</i>	2,4	2,8	2,7
Meðalútgjöld á neyslueiningu Eurostat			
<i>Average expenditure by Eurostat equivalent scale</i>	2,9	3,5	3,3

* Staðalskekkja frá meðaltali meiri en 20%. *Standard error of mean >20 %.*

** Staðalskekkja frá meðaltali meiri en 30%. *Standard error of mean >30 %.*

<i>Average 2016 prices, thous. ISK</i>		<i>Hlutfall Percent</i>				
<i>4. fjórðungur</i>	<i>Alls</i>	<i>1. fjórðungur</i>	<i>2. fjórðungur</i>	<i>3. fjórðungur</i>	<i>4. fjórðungur</i>	<i>Alls</i>
<i>4th quartile</i>	<i>Total</i>	<i>1st quartile</i>	<i>2nd quartile</i>	<i>3rd quartile</i>	<i>4th quartile</i>	<i>Total</i>
215	201	3,9	3,1	3,0	2,8	3,2
215	201	3,9	3,1	3,0	2,8	3,2
962	694	10,8	9,7	11,7	12,4	11,1
73	53	0,8	1,0	0,7	0,9	0,9
70**	45**	0,9**	-0,2**	1,3**	0,9**	0,7**
170*	102	1,4	1,4	1,6	2,2*	1,6
355	269	4,3	4,0	4,3	4,6	4,3
93	66	1,0	1,0	1,1	1,2	1,1
200	159	2,5	2,5	2,6	2,6	2,6
38	48	0,9	0,9	0,8	0,5	0,8
38	48	0,9	0,9	0,8	0,5	0,8
460	353	5,7	5,1	5,8	5,9	5,7
419	326	5,2	4,8	5,5	5,4	5,2
41	26	0,5	0,4	0,3	0,5	0,4
414	378	6,3	6,2	6,5	5,3	6,1
168	150	2,3	2,6	2,6	2,2	2,4
27*	19	0,2*	0,2*	0,4*	0,3*	0,3
85	58	0,8	0,7	1,2	1,1	0,9
98	83	1,4	1,3	1,3	1,3	1,3
-13	29**	0,6*	0,9*	0,5	-0,2	0,5**
47**	38	0,9*	0,4	0,4	0,6**	0,6
420	1.678	25,0	25,0	25,0	25,0	100,0
3,1	2,9	•	•	•	•	•
1,8	1,8	•	•	•	•	•
1,3	1,1	•	•	•	•	•
2,3	2,2	•	•	•	•	•
1,9	1,8	•	•	•	•	•
3,4	2,8	•	•	•	•	•
4,1	3,5	•	•	•	•	•

Tafla 13. Meðalneysla á heimili án bílakaupa eftir útgjaldafjórðungum 2013–2016

Table 13. Average household expenditure excluding purchase of cars, by quartiles of expenditure 2013–2016

COICOP		Meðalverðlag 2016, þús. kr.		
		1. fjórðungur 1st quartile	2. fjórðungur 2nd quartile	3. fjórðungur 3rd quartile
	Neysluútgjöld alls Total expenditure	4.025	5.908	6.413
01	Matur og drykkjarvörur Food and non-alcoholic beverages	535	870	954
011	Matur Food	487	791	865
0111	Brauð og kornvörur Bread and cereals	85	139	152
0112	Kjöt Meat	106	166	185
0113	Fiskur Fish	25	46	48
0114	Mjólk, ostar og egg Milk, cheese and eggs	100	157	172
0115	Olíur og feitmeti Oils and fats	12	20	18
0116	Ávextir Fruit	38	63	72
0117	Grænmeti, kartöflur o.fl. Vegetables including potatoes	49	74	80
0118	Sykur, súkkulaði, sælgæti o.fl. Sugar, jam, chocolate, etc.	58	88	98
0119	Aðrar matvörur Food products n.e.c.	30	45	48
012	Drykkjarvörur Non-alcoholic beverages	51	79	90
0121	Kaffi, te og kakó Coffee, tea and cocoa	15	23	25
0122	Gosdrykkir, safar og vatn Mineral waters, soft drinks and juices	37	57	65
02	Áfengi og tóbak Alcoholic beverages and tobacco	88	177	176
021	Áfengi Alcoholic beverages	53	123	120
022	Tóbak Tobacco	34	54	57
03	Föt og skór Clothing and footwear	114	239	271
031	Föt Clothing	98	194	229
032	Skór Footwear	17	44	41
04	Húsnæði, hiti og rafmagn Housing, water, electricity, gas and other fuels	1.498	1.880	1.916
041	Greidd húsaleiga Actual rentals for housing	224	190	265
042	Reiknuð húsaleiga Imputed rentals for housing	903	1.205	1.138
043	Viðhald og viðgerðir á húsnæði Regular maintenance	60	132*	167
044	Annað vegna húsnæðis Other serv. relating to the dwelling	86	115	114
045	Rafmagn og hiti Electricity, gas and other fuels	225	239	232
05	Húsgögn, heimilisbúnaður o.fl. Furnishing and household equipment	168	273	284
051	Húsgögn og heimilisbúnaður Furniture, furnishings, etc.	48	86	90
052	Vefnaðarvörur til heimils Household textiles	11	15	29*
053	Raftæki Electrical appliances	49	71	59
054	Borðbúnaður, glös, eldhús- og heimilisáhöld Glassware, tableware, etc.	18*	24	31
055	Verkfæri o.fl. fyrir hús og garð Tools and equipment	7	20	12*
056	Ýmsar vörur og heimilisþjónusta Goods and services for routine household maintenance	34	56	64
06	Heilsugæsla Health	169	297	303
061	Lyf og lækningavörur Medical products, etc.	64	118	129
062	Heilbrigðisþjónusta Out-patient services	114	177	175
07	Ferðir og flutningar Transport	477	602	635
072	Rekstur ökutækja Operation of personal transport equipment	337	436	474
073	Flutningar Transport services	143	166	162

* Staðalskekkja frá meðaltali meiri en 20%. Standard error of mean >20 %.

** Staðalskekkja frá meðaltali meiri en 30%. Standard error of mean >30 %.

<i>Average 2016 prices, thous. ISK</i>		<i>Hlutfall Percent</i>				
<i>4. fjórðungur</i>	<i>Alls</i>	<i>1. fjórðungur</i>	<i>2. fjórðungur</i>	<i>3. fjórðungur</i>	<i>4. fjórðungur</i>	<i>Alls</i>
<i>4th quartile</i>	<i>Total</i>	<i>1st quartile</i>	<i>2nd quartile</i>	<i>3rd quartile</i>	<i>4th quartile</i>	<i>Total</i>
8.992	5.935	100,0	100,0	100,0	100,0	100,0
1.127	820	13,3	14,7	14,9	12,5	13,8
1.022	744	12,1	13,4	13,5	11,4	12,5
176	130	2,1	2,4	2,4	2,0	2,2
246	164	2,6	2,8	2,9	2,7	2,8
53	40	0,6	0,8	0,7	0,6	0,7
198	148	2,5	2,7	2,7	2,2	2,5
25	18	0,3	0,3	0,3	0,3	0,3
73	58	0,9	1,1	1,1	0,8	1,0
97	71	1,2	1,2	1,2	1,1	1,2
117	85	1,4	1,5	1,5	1,3	1,4
60	43	0,7	0,8	0,7	0,7	0,7
109	77	1,3	1,3	1,4	1,2	1,3
30	22	0,4	0,4	0,4	0,3	0,4
79	56	0,9	1,0	1,0	0,9	0,9
263	162	2,2	3,0	2,7	2,9	2,7
176	108	1,3	2,1	1,9	2,0	1,8
88	54	0,9	0,9	0,9	1,0	0,9
452	242	2,8	4,0	4,2	5,0	4,1
363	200	2,4	3,3	3,6	4,0	3,4
89	42	0,4	0,7	0,6	1,0	0,7
2.587	1.886	37,2	31,8	29,9	28,8	31,8
205	221	5,6	3,2	4,1	2,3	3,7
1.408	1.124	22,4	20,4	17,7	15,7	18,9
508	184	1,5	2,2*	2,6	5,7	3,1
148	110	2,1	1,9	1,8	1,6	1,9
319	247	5,6	4,0	3,6	3,5	4,2
521	285	4,2	4,6	4,4	5,8	4,8
209	97	1,2	1,5	1,4	2,3	1,6
31	20	0,3	0,2	0,4*	0,3	0,3
117	70	1,2	1,2	0,9	1,3	1,2
61	30	0,4*	0,4	0,5	0,7	0,5
25*	15	0,2	0,3	0,2*	0,3*	0,3
78	54	0,8	1,0	1,0	0,9	0,9
347	263	4,2	5,0	4,7	3,9	4,4
145	107	1,6	2,0	2,0	1,6	1,8
205	160	2,8	3,0	2,7	2,3	2,7
805	603	11,9	10,2	9,9	9,0	10,2
578	436	8,4	7,4	7,4	6,4	7,3
227	168	3,6	2,8	2,5	2,5	2,8

Tafla 13. Meðalneysla á heimili án bílakaupa eftir útgjalda fjórðungum 2013–2016 (frh.)

Table 13. Average household expenditure excluding purchase of cars, by quartiles of expenditure 2013–2016 (cont.)

COICOP	Meðalverðlag 2016, þús. kr.		
	1. fjórðungur 1st quartile	2. fjórðungur 2nd quartile	3. fjórðungur 3rd quartile
08 Póstur og sími <i>Communications</i>	160	197	212
081 Póstur og sími <i>Communications</i>	160	197	212
09 Tómsundur og menning <i>Recreation and culture</i>	353	589	736
091 Sjónvörp, myndbönd, tölvur o.fl. <i>Audiovisual instruments, etc.</i>	28	46	65
092 Tómsundur, stærri tæki o.fl. <i>Major durables for recreation and culture</i>	-41**	4**	30**
093 Tómsundavörur, leikföng o.fl. <i>Other recreational items</i>	51	88	109
094 Íþróttir, fjölmiðlun og happdrætti <i>Recreational and cultural services</i>	194	267	280
095 Blöð, bækur og ritföng <i>Newspapers, books and stationery</i>	37	65	71
096 Pakkaferðir <i>Package holidays</i>	84	119	183
10 Menntun <i>Education</i>	42	54	53
101 Menntun <i>Educational services</i>	42	54	53
11 Hótel og veitingastaðir <i>Hotels, cafés and restaurants</i>	221	342	396
111 Veitingar <i>Catering</i>	199	316	376
112 Gisting <i>Accommodation services</i>	22	27	20
12 Aðrar vörur og þjónusta <i>Miscellaneous goods and services</i>	200	388	476
121 Snyrting, hreinlætis- og snyrtivörur <i>Personal care</i>	89	157	168
122 Skartgripir, úr o.fl. <i>Personal effects n.e.c.</i>	7*	21*	25*
123 Félagsleg þjónusta <i>Social protection</i>	30	48	86
124 Tryggingar <i>Insurance</i>	64	87	92
125 Fjármálaþjónusta ót. a.s. <i>Financial services n.e.c.</i>	-10**	32*	65
126 Önnur þjónusta ót. a.s. <i>Other services n.e.c.</i>	20	42*	41*
Fjöldi heimila <i>Number of household</i>	419	419	419
Fjöldi í heimili <i>Number of persons in household</i>	3,0	2,9	2,8
þar af fullorðnir <i>thereof adults</i>	2,0	1,8	1,7
þar af börn <i>thereof children</i>	1,1	1,1	1,1
Neyslueiningar samkvæmt OECD <i>OECD equivalent scale</i>	2,3	2,3	2,1
Neyslueiningar samkvæmt ES <i>Eurostat equivalent scale</i>	1,9	1,9	1,7
Meðalútgjöld á neyslueiningu OECD			
<i>Average expenditure by OECD equivalent scale</i>	1,8	2,6	3,1
Meðalútgjöld á neyslueiningu Eurostat			
<i>Average expenditure by Eurostat equivalent scale</i>	2,1	3,1	3,8

* Staðalskekkja frá meðaltali meiri en 20%. *Standard error of mean >20 %.*** Staðalskekkja frá meðaltali meiri en 30%. *Standard error of mean >30 %.*

<i>Average 2016 prices, thous. ISK</i>		<i>Hlutfall Percent</i>					
<i>4. fjórðungur</i>	<i>Alls</i>	<i>1. fjórðungur</i>	<i>2. fjórðungur</i>	<i>3. fjórðungur</i>	<i>4. fjórðungur</i>	<i>Alls</i>	
<i>4th quartile</i>	<i>Total</i>	<i>1st quartile</i>	<i>2nd quartile</i>	<i>3rd quartile</i>	<i>4th quartile</i>	<i>Total</i>	
273	201	4,0	3,3	3,3	3,0	3,4	
273	201	4,0	3,3	3,3	3,0	3,4	
1.428	694	8,8	10,0	11,5	15,9	11,7	
96	53	0,7	0,8	1,0	1,1	0,9	
280**	45**	-1,0**	0,1**	0,5**	3,1**	0,8**	
210	102	1,3	1,5	1,7	2,3	1,7	
397	269	4,8	4,5	4,4	4,4	4,5	
116	66	0,9	1,1	1,1	1,3	1,1	
328	159	2,1	2,0	2,9	3,6	2,7	
46	48	1,0	0,9	0,8	0,5	0,8	
46	48	1,0	0,9	0,8	0,5	0,8	
562	353	5,5	5,8	6,2	6,2	5,9	
520	326	4,9	5,3	5,9	5,8	5,5	
42	26	0,5	0,5	0,3	0,5	0,4	
581	378	5,0	6,6	7,4	6,5	6,4	
236	150	2,2	2,7	2,6	2,6	2,5	
30*	19	0,2*	0,4*	0,4*	0,3*	0,3	
92	58	0,7	0,8	1,3	1,0	1,0	
104	83	1,6	1,5	1,4	1,2	1,4	
56*	29**	-0,2**	0,5*	1,0	0,6*	0,5**	
62*	38	0,5	0,7*	0,6*	0,7*	0,6	
421	1.678	24,97	25,0	24,97	25,09	100	
2,8	2,9	•	•	•	•	•	
1,6	1,8	•	•	•	•	•	
1,2	1,1	•	•	•	•	•	
2,1	2,2	•	•	•	•	•	
1,8	1,8	•	•	•	•	•	
4,3	2,7	•	•	•	•	•	
5,0	3,3	•	•	•	•	•	

Hagtíðindi **Verðlag**
Statistical Series **Prices**

103. árg. • 8. tbl. 2. mars 2018

ISSN 1670-4770

Umsjón *Supervision* Anna Sif Scheving Gunnarsdóttir • anna.gunnarsdottir@hagstofa.is

Heiðrún Erika Guðmundsdóttir • heidrun.gudmundsdottir@hagstofa.is

© Hagstofa Íslands *Statistics Iceland* • Borgartúni 21a 105 Reykjavík Iceland

www.hagstofa.is www.statice.is

Sími *Telephone* +(354) 528 1000

Bréfasími *Fax* +(354) 528 1099

Um rit þetta gilda ákvæði höfundalaga. Vinsamlegast getið heimildar.

Reproduction and distribution are permitted provided that the source is mentioned.