

2. mars 2018

Rannsókn á útgjöldum heimilanna 2012–2015

Household expenditure survey 2012–2015

Samantekt

Niðurstöður úr samfelldri rannsókn á útgjöldum heimilanna eru nú birtar fyrir árin 2012–2015 á verðlagi ársins 2015. Niðurstöðurnar eru sundurliðaðar eftir heimilisgerð, búsetu, útgjalda- og tekjuhópum, auk þess sem heildarniðurstöður eru bornar saman við niðurstöður árána 2011–2014. Í úrtakinu voru 4.885 heimili. Alls tóku 1.733 heimili þátt í rannsókninni og var svörun 35,5%.

Helstu niðurstöður

Útgjöld á heimili mælast um
7% lægri en 2011–2014

Neysluútgjöld á heimili árin 2012–2015 var 547 þúsund krónur á mánuði að meðaltali, rétt ríflega 2% lægra en frá tímabilinu 2011–2014. Þetta er þó ekki marktækur munur milli tímabila. Að meðaltali taldi heimilið 2,7 einstaklinga.

Lítilsháttar breytingar urðu á skiptingu útgjalda frá fyrra tímabili. Hlutfall matar og drykkjarvöru í heimilisútgjöldum er svo til óbreytt frá fyrra tímabili, hlutfall húsnæðis, hita og rafmagns hækkaði, er 30,1% en var 27,8% af heildarútgjöldunum og hlutfall pósts og síma lækkaði úr 3,3% í 2,6% svo eitthvað sé nefnt.

Hlutfallslegar breytingar á skiptingu útgjalda frá fyrra tímabili eru minni útgjöld til menntunar eða tæplega þriðjungi minni en tímabilið 2011–2014 en hins vegar rúm 20% aukning í heilsugæslu. Útgjöld vegna hótél og veitingastaða drógust saman um tæp 12% frá fyrra tímabili. Útgjöld til pósts og síma drógust saman um 19% og áfengi og tóbak um 31% árin 2012–2015 frá árunum 2011–2014 en útgjöld vegna húsnæðis jukust um 8,2%

Ráðstöfunartekjur jukust um
9,4% milli tímabila

Ráðstöfunartekjur meðalheimilis voru rúmar 778 þúsund krónur á mánuði. Tekjur heimila, sem þátt tóku í rannsókninni 2012–2015, voru 9,4% hærrí en tekjur heimila í rannsókninni 2011–2014. Ráðstöfunartekjur á heimili hækkuðu 21,4% umfram útgjöld. Í rannsókninni nú nema útgjöld að meðaltali 70,3% af tekjum heimilis en voru 78,5% af tekjum á tímabilinu 2011–2014.

Tekjur þess fjórðungs heimila sem hæstar tekjur hafði voru að jafnaði 163% hærrí en þess fjórðungs sem lægstar tekjur hafði. Útgjöld þeirra tekjuhæstu voru 55% hærrí en tekjuminnsta fjórðungsins.

Sá fjórðungur heimila sem hæstu útgjöldin hafði eyddi 97% meira en sá fjórðungur sem hafði lægstu útgjöldin. Tekjur þeirra útgjaldahæstu voru 12% hærrí en tekjur heimila í útgjaldalægsta fjórðungnum.



Tilgangur og notagildi

*Útgjaldagrunnur fyrir
vísitölu neysluverðs*

Megintilgangur rannsóknar á útgjöldum heimilanna er að afla upplýsinga fyrir útgjaldagrunn vísitölu neysluverðs. Vísitala neysluverðs á að meta verðbreytingar á útgjaldaliðum sem snerta heimilisrekstur og daglegt líf fólks. Til þess þarf upplýsingar um hve mikið vægi hver vara og þjónusta hefur í útgjöldum heimilanna. Þær upplýsingar fást með þessari rannsókn. Niðurstöður rannsóknarinnar eru einnig notaðar við gerð þjóðhagsreikninga og aðrar hagrannsóknir. Rannsóknin veitir þýðingarmikla vitneskju um neyslumynstur þjóðarinnar auk upplýsinga um samsetningu heimilisútgjalda eftir ýmsum félagslegum og efnahagslegum þáttum. Í þessari útgáfu eru birtar niðurstöður eftir búsetu, heimilisgerðum, útgjalda- og tekjuhópum.

Úrtak hvers árs er lítið en með því að skeyta gögnum nokkurra ára saman verða niðurstöður öruggari. Nýjar niðurstöður eru alla jafna birtar árlega með þeim hætti að eitt árið er fellt burt en gögn nýs árs tekin í staðinn.

Í þessari samantekt er þó skeytt saman gögnum áranna 2012–2015. Notast er við fjögur ár í stað þriggja eins og hefðin er í samantekt niðurstaðna vegna þess að svörun í rannsókninni var nokkuð lægri árin 2014–2015 en árin á undan. Taka þarf tillit til þessa við túlkun niðurstaðna, en samdráttur í svörun eykur staðalvillu mælinga og dregur úr mögulegri sundurliðun niðurstaðna.

Ekki rannsókn á framfærsluþörf

Rannsóknin leiðir í ljós hver útgjöld heimila eru og hvernig þau skiptast. Ekki er á neinn hátt reynt að meta hvort útgjöld teljast nauðsynleg framfærsla eða ekki. Rannsóknin gefur því ekki upplýsingar um hvað heimili þurfa sér til framfærslu. Rannsóknin nær ekki til útgjalda erlendis. Í töflu 1 eru birt meðalútgjöld eftir yfirflokkum 2012–2015 og þau borin saman við útgjöld rannsóknarinnar 2011–2014. Jafnframt er gefið öryggisbil rannsóknarinnar sem segir til um á hvaða bili útgjöldin liggja með 95% vissu.

Tafla 1. Rannsóknir á útgjöldum heimilanna árin 2014 og 2015*Table 1. Household expenditure surveys in the years 2014 and 2015*

Á verðlagi hvers árs <i>Current prices</i>	2012–2015			2011–2014		
	Öryggis- bil ±			Öryggis- bil ±		
	Þús. króna <i>Thous. ISK</i>	<i>Confid.</i> <i>interval</i>	%	Þús. króna <i>Thous. ISK</i>	<i>Confid.</i> <i>interval</i>	%
Neysluútgjöld alls <i>Total expenditure</i>	6.563	265	100,0	6.702	253	100,0
Matur og drykkjarvörur <i>Food and non-alcoholic beverages</i>	1.024	44	15,6	1.030	50	15,4
Áfengi og tóbak <i>Alcoholic beverages and tobacco</i>	150	16	2,3	222	23	3,3
Föt og skór <i>Clothing and footwear</i>	278	29	4,2	277	26	4,1
Húsnæði, hiti og rafmagn <i>Housing, water, electricity, gas and other fuels</i>	1.977	128	30,1	1.865	84	27,8
Húsgögn, heimilisbúnaður o.fl. <i>Furnishing and household equipment</i>	281	32	4,3	279	28	4,2
Heilsugæsla <i>Health</i>	307	56	4,7	261	20	3,9
Ferðir og flutningar <i>Transport</i>	931	128	14,2	974	132	14,5
Póstur og sími <i>Communications</i>	173	18	2,6	219	17	3,3
Tómstundir og menning <i>Recreation and culture</i>	712	70	10,9	763	94	11,4
Menntun <i>Education</i>	75	38	1,1	106	48	1,6
Hótel og veitingastaðir <i>Hotels, cafés and restaurants</i>	283	29	4,3	328	27	4,9
Aðrar vörur og þjónusta <i>Miscellaneous goods and services</i>	372	22	5,7	377	25	5,6
Fjöldi heimila <i>Number of household</i>	1.733	•	•	1.924	•	•
Fjöldi í heimili <i>Number of persons in household</i>	2,7	•	•	2,7	•	•

Skýringar *Notes:* Meðalársútgjöld á heimili 2012–2015 á verðlagi ársins 2015, meðalársútgjöld 2011–2014 á verðlagi ársins 2014. *Average annual expenditure per household 2012–2015 at 2015 prices, average annual expenditure per household 2011–2014 at 2014 prices.*

Meðalstærð heimila eftir heimilisgerð og búsetu

Vegin meðalstærð heimilis er 2,7 einstaklingar

Meðalstærð heimila í rannsókninni 2012–2015 var 2,7 einstaklingar, þar af 1,6 fullorðnir og 1,1 barn. Meðalstærð er reiknuð út frá heildarúrtaki rannsóknarinnar. Samkvæmt manntalinu 2011 var meðalstærð heimilis 2,59 einstaklingar.

Tafla 2. Meðalstærð heimila eftir heimilisgerð 2012–2015

Table 2. Average size of households by type 2012–2015

	Börn <i>Children</i>	Fullorðnir <i>Adults</i>	Heimilismenn <i>Household-members</i>
Allir Total	1,1	1,6	2,7
Einhleypir <i>One-person household</i>	•	1,0	1,0
Hjón/sambýlisfólk án barna <i>Couples without children</i>	•	2,0	2,0
Hjón/sambýlisfólk með börn <i>Couples with children</i>	2,1	2,0	4,1
Einstæðir foreldrar <i>Single-parent households</i>	1,5	1,0	2,5
Önnur heimilisgerð <i>Other households</i>	1,1	2,7	3,7

Heimili í dreifbýli voru lítið eitt stærri en í þéttbýli, 2,8 einstaklingar að meðaltali. Á höfuðborgarsvæðinu og í öðru þéttbýli voru að meðaltali 2,7 einstaklingar í heimili. Af þeim 1.733 heimilum sem tóku þátt í rannsókninni voru 1.088 á höfuðborgarsvæðinu (63%), 458 heimili (26%) var í öðru þéttbýli og 187 (11%) voru í dreifbýli.

Tafla 3. Meðalstærð heimila eftir búsetu 2012–2015

Table 3. Average size of households by residence 2012–2015

Fjöldi <i>Number</i>	Börn <i>Children</i>	Fullorðnir <i>Adults</i>	Heimilismenn <i>Household-members</i>
Allt landið Whole country	0,8	1,9	2,7
Höfuðborgarsvæði <i>Capital area</i>	0,8	1,9	2,7
Annað þéttbýli <i>Towns outside capital area</i>	0,7	1,8	2,6
Dreifbýli <i>Other communities</i>	0,6	2,2	2,8

Í töflu 4 er heimilunum sem þátt tóku í rannsókninni skipt eftir heimilisgerðum og búsetu. Einhleypingar og hjón/sambýlisfólk með börn eru algengustu heimilisgerðirnar á landinu óháð búsetu.

Tafla 4. Heimili eftir heimilisgerð og búsetu 2012–2015

Table 4. Households by type and residence 2012–2015

Hlutfall	Percent	Höfuðborgar- svæði Capital area	Annað þéttbýli Towns outside capital area	Dreifbýli Other communities	Alls Total
Allir	Total	100,0	100,0	100,0	100,0
Einhleypir	One-person household	38,6	33,0	28,1	36,0
Hjón/sambýlisfólk án barna	Couples without children	14,6	18,4	23,9	16,6
Hjón/sambýlisfólk með börn	Couples with children	28,9	32,6	30,4	30,0
Einstæðir foreldrar	Single-parent households	10,8	11,4	7,0	10,5
Önnur heimilisgerð	Other households	7,2	4,5	10,7	6,9

Neysla

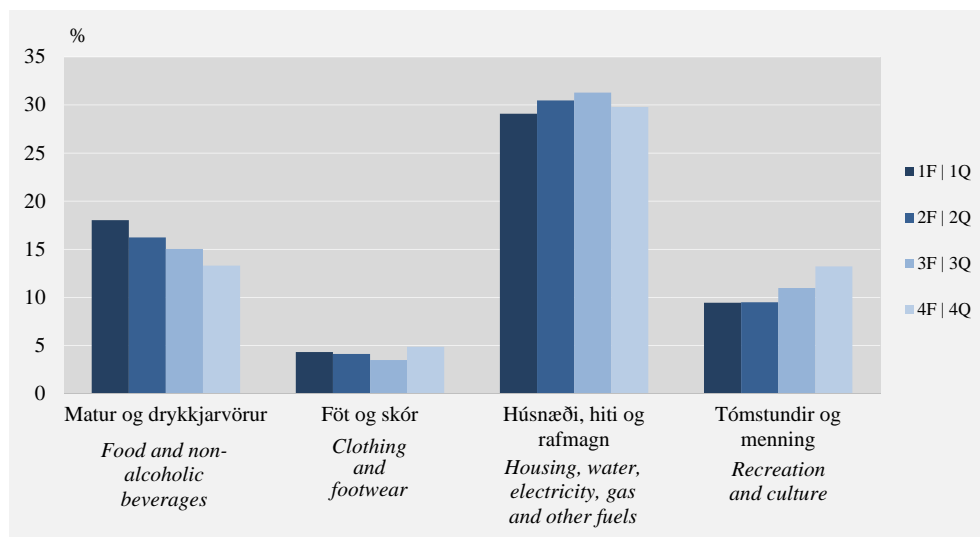
Með þessari rannsókn fellur árið 2011 út úr fjögurra ára meðaltali árána 2011–2014 og árið 2015 kemur inn í staðinn svo rannsóknin nær enn yfir fjögurra ára tímabil.

Útgjaldadreifing heimila

Stærri hluti útgjalda útgjaldalágra heimila fer til kaupa á mat og drykkjarvörum en hjá útgjaldaháum heimilum (Mynd 1). Útgjaldahá heimili verja aftur á móti stærri hluta útgjalda sinna í vörur og þjónustu tengdri tómstundum og menningu. Allir útgjaldafjórðungar eyða á bilinu 29%–31% útgjalda í húsnæði, hita og rafmagn.

Mynd 1. Útgjöld tiltekinna flokka eftir útgjaldafjórðungum 2012–2015

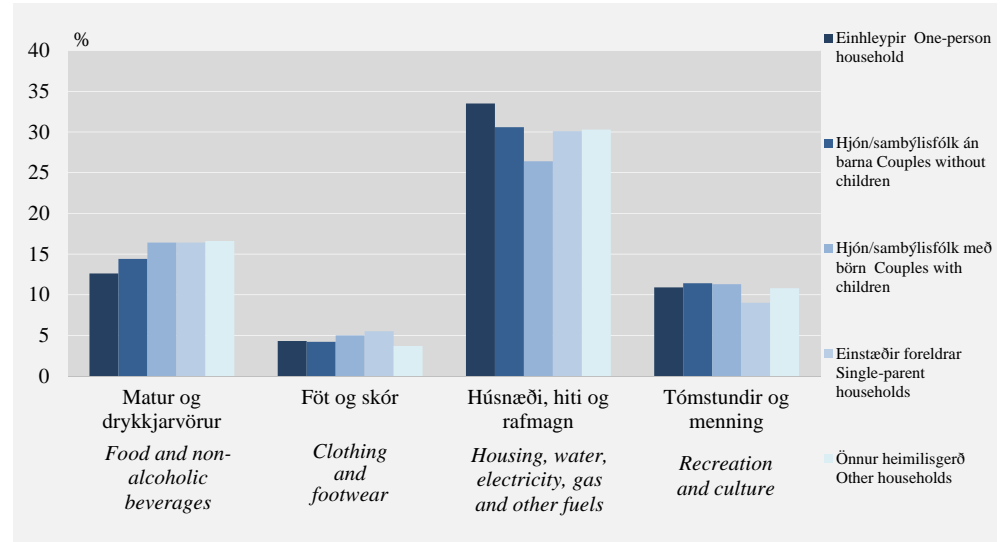
Figure 1. Expenditure shares of chosen categories by quartiles of expenditure 2012–2015



Á mynd 2 eru útgjöld heimila til valinna útgjaldaflokka borin saman eftir heimilisgerðum. Þar má sjá að stærsti útgjaldaaliður allra heimilisgerða er vegna húsnæðis, hita og rafmagns, eða á bilinu 26–34%, og hæsta hlutfallið er hjá einhleypum en hinsvegar eyða heimili með börn sem og önnur heimilisgerð hlutfallslega mest af mat og drykkjarvörum eða um 16,5%.

Mynd 2. Útgjöld tiltekinna flokka eftir heimilisgerð 2012–2015

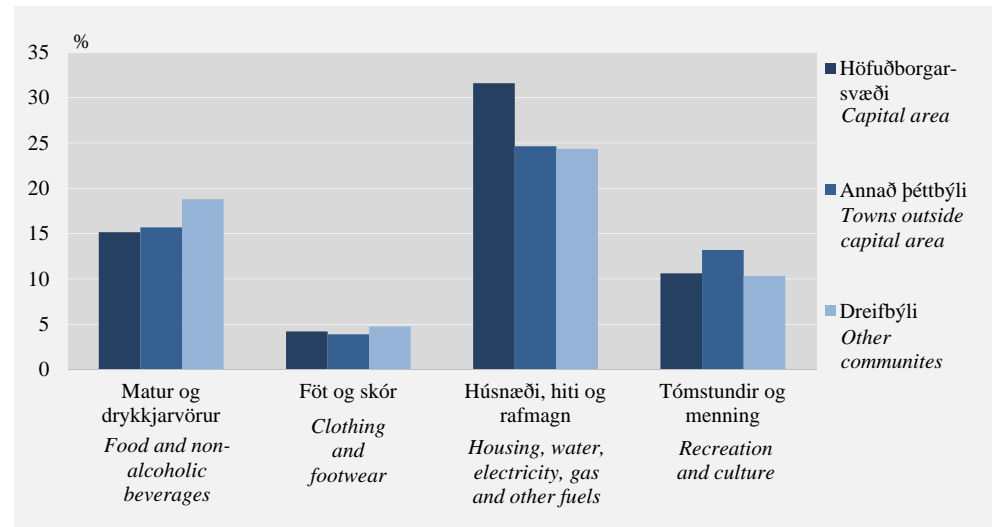
Figure 2. Expenditure shares of chosen categories by households 2012–2015



Á mynd 3 eru útgjöld heimila til valinna útgjaldaflokka borin saman eftir búsetu. Þar má sjá að stærri hluti útgjalda heimila höfuðborgarsvæðinu fer í húsnæði, hita og rafmagn eða 32% heildarútgjalda heimila á höfuðborgarsvæðinu en 24% í dreifbýli en hins vegar stærri hluti heildarútgjalda heimila í dreifbýli í mat og drykk eða 19% af heildarútgjöldum samanborið við 15% heildarútgjalda þeirra sem búa á höfuðborgarsvæðinu.

Mynd 3. Útgjöld tiltekinna flokka eftir búsetu 2012–2015

Figure 3. Expenditure shares of chosen categories by residence 2012–2015



Ráðstöfunartekjur heimila

Upplýsinga um ráðstöfunartekjur heimila sem taka þátt í rannsókninni er aflað úr skattskrá. Til ráðstöfunartekna teljast allar tekjur heimilisins; launatekjur, lífeyris- og bótagreiðslur og hlunnindi, enn fremur fjármagnstekjur og aðrar tekjur ef einhverjar eru. Frá tekjum dragast álagðir skattar. Tekjur árána 2012, 2013 og 2014 eru framreiknaðar með launavísitölu til ársins 2015.

*Meðaltal ráðstöfunartekna um
9,3 milljónir 2012–2015*

Í töflu 5 eru ráðstöfunartekjur og útgjöld borin saman eftir bakgrunnsbreytum. Rétt er að geta þess að heimili geta fjármagnað neyslu með öðrum hætti en með tekjum, til dæmis með sparnaði eða lánum. Dæmi um þetta eru námsmenn sem oft fjármagna neyslu sína með námslánum, sem ekki reiknast til ráðstöfunartekna. Meðaltal ráðstöfunartekna heimilanna fyrir árin 2012–2015, á verðlagi ársins 2015 var 9,3 milljónir. Meðalútgjöld reiknast 6,6 milljónir svo heimilin eiga að meðaltali vel fyrir útgjöldum sínum. Mest útgjöld eru hjá heimilisgerðunum önnur heimilisgerð og hjón með börn en milli þeirra er ekki marktækur munur. Útgjöld þeirra er aftur á móti marktækt hærri en hinna heimilisgerðanna. Hæstu tekjurnar hafa hjón með börn og þeir sem flokkast undir aðra heimilisgerð.

*Útgjöld að meðaltali um
70,3% af tekjum*

Allar heimilisgerðir eru með tekjur umfram útgjöld að meðaltali. Þau heimili sem falla í lágsta tekjufjórðunginn eyða að meðaltali 92% ráðstöfunartekna. Í hæsta tekjufjórðungnum fara 54% tekna til neyslu. Þau heimili sem mestu útgjöldin hafa eyða 95% ráðstöfunarteknanna. Í lágsta útgjaldafjórðungnum eru útgjöldin 54% af ráðstöfunartekjunum.

Tafla 5. Ráðstöfunartekjur og útgjöld heimila 2012–2015

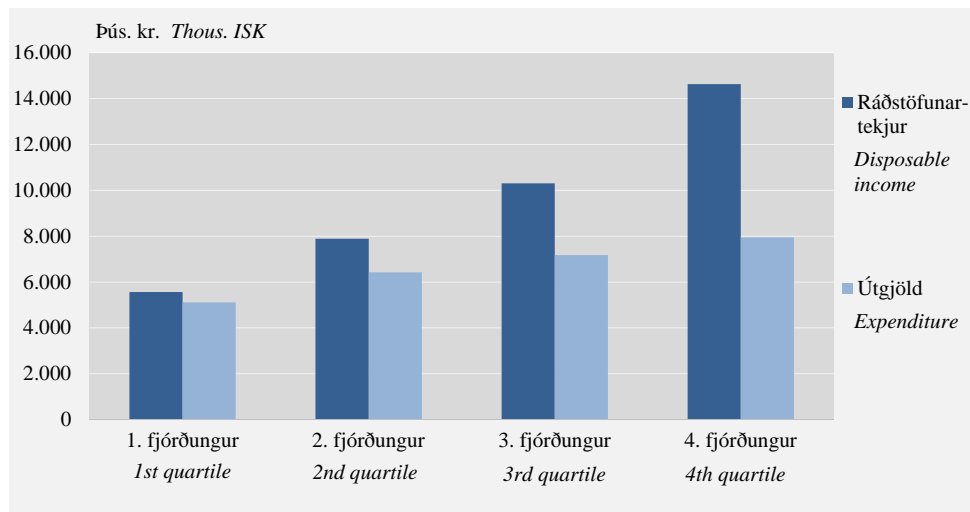
Table 5. Disposable income and expenditure 2012–2015

Þús. kr. <i>Thous. ISK</i>	Meðaltal <i>Mean</i>			Útgjöld sem	
	Ráðstöf- unartekjur <i>Disposable income</i>	Öryggis- bil ± <i>Confidence interval</i>	Útgjöld <i>Expendi- ture</i>	Öryggis- bil ± <i>Confidence interval</i>	% af tekjum <i>Expenditure as share of income, %</i>
Heimilisgerð <i>Type of household</i>					
Allir <i>Total</i>	9.335	409	6.563	265	70,3
Einhleypir <i>One-person household</i>	4.040	236	3.890	241	96,3
Hjón/sambýlisfólk án barna <i>Couples without children</i>	8.776	516	6.509	431	74,2
Hjón/sambýlisfólk með börn <i>Couples with children</i>	11.884	631	8.205	347	69,0
Einstæðir foreldrar <i>Single-parent households</i>	5.692	689	4.803	319	84,4
Önnur heimilisgerð <i>Other households</i>	13.226	1.126	8.207	720	62,1
Búseta <i>Residence</i>					
Allt landið <i>Whole Country</i>	9.335	409	6.563	265	70,3
Höfuðborgarsvæði <i>Capital area</i>	9.561	484	6.563	323	68,6
Annað þéttbýli <i>Towns outside capital area</i>	9.067	1.872	6.824	583	75,3
Dreifbýli <i>Other communities</i>	8.251	1.026	6.164	721	74,7
Tekjufjórðungur <i>Quartiles of income</i>					
Allir <i>Total</i>	9.335	409	6.563	265	70,3
1. fjórðungur <i>1st quartile</i>	5.568	370	5.112	277	91,8
2. fjórðungur <i>2nd quartile</i>	7.890	688	6.426	530	81,4
3. fjórðungur <i>3rd quartile</i>	10.302	775	7.174	673	69,6
4. fjórðungur <i>4th quartile</i>	14.631	1.281	7.945	735	54,3
Útgjaldafjórðungur <i>Quartiles of expenditure</i>					
Allir <i>Total</i>	9.335	409	6.563	265	70,3
1. fjórðungur <i>1st quartile</i>	8.988	797	4.835	263	53,8
2. fjórðungur <i>2nd quartile</i>	9.516	978	6.318	530	66,4
3. fjórðungur <i>3rd quartile</i>	9.057	702	6.988	502	77,2
4. fjórðungur <i>4th quartile</i>	10.045	1.335	9.535	894	94,9

Á mynd 4 eru sýnd tengsl ráðstöfunartekna og útgjalda. Þar kemur í ljós að heimili í fyrsta tekjufjórðungi eru með útgjöld jöfn tekjum samsvarandi 5,6 m.kr. að meðaltali á ári og heimili sem falla undir aðra fjórðunga hafa borð fyrir báru. En sé litið til ráðstöfunartekna eftir mismunandi útgjaldafjórðungum sbr. mynd 5 sést að hæsti útgjaldafjórðungurinn eyðir að meðaltali 9,5 m.kr. á ársgrundvelli sem svipar til meðalráðstöfunartekna sama tímabils eða 10,0 m.kr. Meðalútgjöld annarra útgjaldafjórðunga eru á bilinu 54–77% af meðalráðstöfunartekjum.

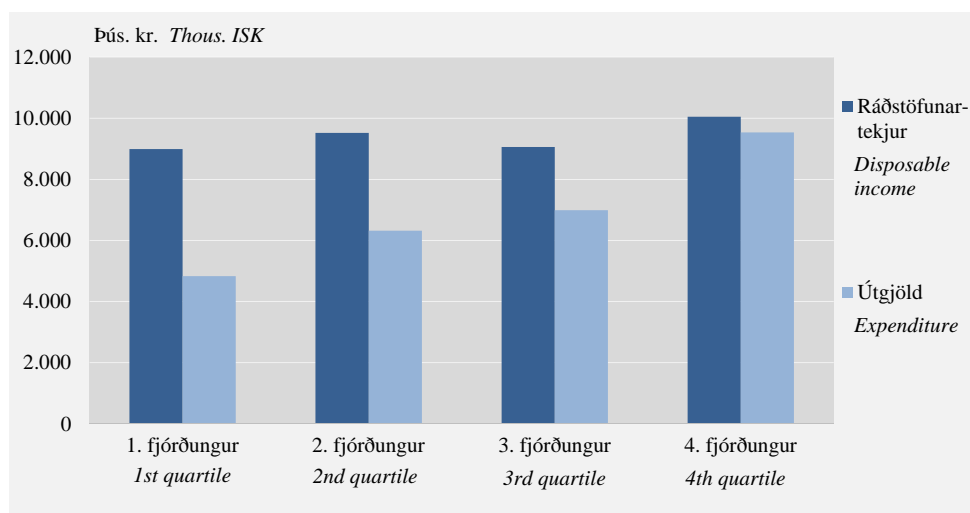
Mynd 4. Útgjöld og tekjur eftir tekjufjórðungum 2012–2015

Figure 4. Expenditure and income by quartiles of income 2012–2015



Mynd 5. Útgjöld og tekjur eftir útgjaldafjórðungum 2012–2015

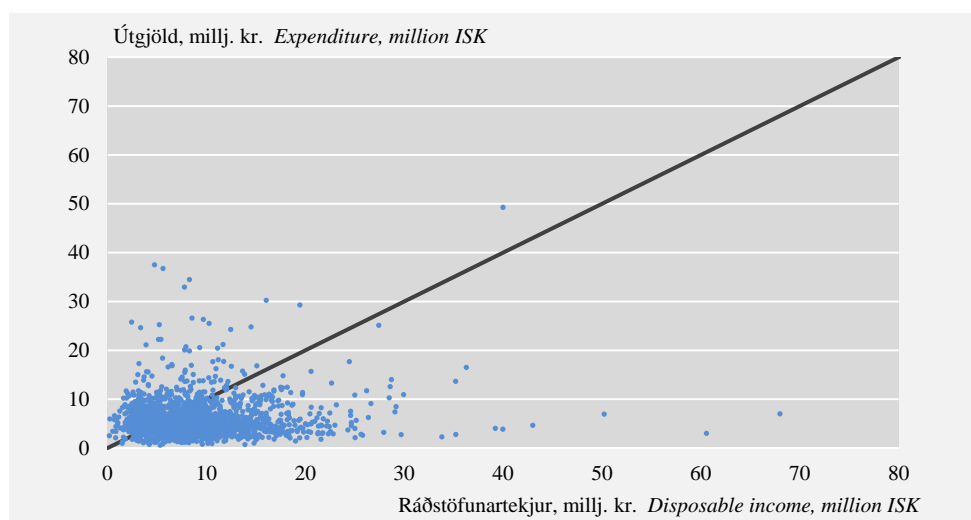
Figure 5. Expenditure and income by quartiles of expenditure 2012–2015



Á mynd 6 er samband útgjalda og ráðstöfunartekna sýnt fyrir hvert heimili. Línun er dregin þannig að þau heimili sem liggja neðan við línuna eru með ráðstöfunartekjur umfram heildarútgjöld en hjá þeim heimilum sem eru fyrir ofan línuna eru heildarútgjöld hærri en ráðstöfunartekjur.

Mynd 6. Samband meðalársútgjalda og meðalráðstöfunartekna 2012–2015

Figure 6. Relation between average annual expenditure and average annual disposable income 2012–2015



Aðferðafræði

Úrtaksaðferð og úrtaksstærð

Heimilið rannsóknareining

Í úrtaksramma rannsóknarinnar eru fjölskyldunúmer íslenskra og erlendra ríkisborgara 18–74 ára sem skráðir eru í þjóðskrá og eru með lögheimili á Íslandi. Leitast er við að mæla útgjöld til heimilisreksturs og rannsóknareiningin er því heimili. Þátttakendur eru allir sem búa á heimili þess sem valinn er.

Ef sá sem lendir í úrtakinu er búsettur annars staðar en þar sem hann er skráður með lögheimili lendir heimilið þar sem hann býr í úrtakinu en ekki lögheimili hans.

Heimili

Til heimilis teljast allir þeir einstaklingar sem búa undir sama þaki og hafa sameiginlegt heimilishald meðan á rannsókninni stendur. Auk þess teljast til heimilis einstaklingar sem dveljast tímabundið annars staðar en snúa aftur til viðkomandi heimilis að dvöl lokinni, s.s. börn í heimavistarskóla og sjómenn.

Til heimilis teljast ekki einstaklingar sem búa annars staðar en eru skráðir búsettir á þessu tiltekna heimili í þjóðskrá, gestir sem teljast til annars heimilis og leigjendur með aðskilinn heimilisrekstur.

Meðalstærð heimila er reiknuð út frá heildarúrtaki rannsóknarinnar, þ.e. heimili sem neita þátttöku hafa líka áhrif á útreikning á meðalstærð heimila. Neiti heimili þátttöku er það beðið um að svara almennum spurningum um heimilið, þar með talið fjölda heimilismanna. Fyrir heimili sem ekki næst í eða neita einnig að svara þessum spurningum er fjöldi heimilismanna áætlaður.

1.222 heimili í heildarúrtaki á ári

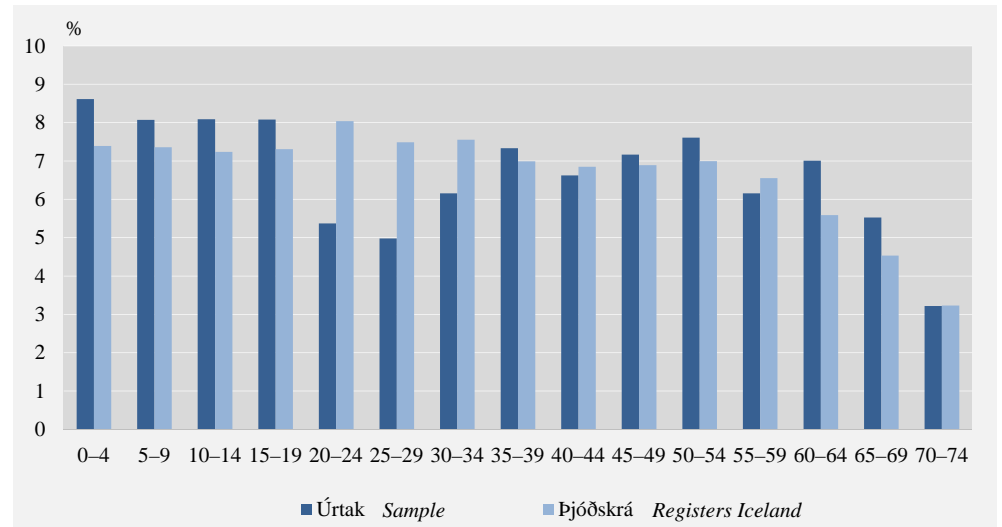
Árinu er skipt niður í 26 tveggja vikna þáttökutímabil. Fyrir hvert tímabil eru 47 heimili valin af handahófi, eða 1.222 heimili á ári. Fjölskyldunúmer sem lenda í úrtaki geta ekki lent í úrtaki næstu þrjú ár. Aðferðin kemur þó ekki í veg fyrir að heimili með fleiri en eitt fjölskyldunúmer geti lent aftur í úrtaki. Í úrtakinu eiga ekki að vera einstaklingar búsettir á stofnunum, svo sem sjúkrahúsum og elliheimilum, eða vinnubúðum verktaka. Ekki er mögulegt að sía öll slík heimili frá áður en úrtak er dregið. Það verður til þess að endanlegt úrtak er yfirleitt minna en heildarúrtakið.

Samanburður úrtaks og þjóðskrár

Þegar búsetu- og aldursdreifing fólks í úrtakinu er borin saman við þjóðskrá kemur í ljós að úrtakið endurspeglar búsetu og aldursskiptingu þýðisins ágætlega. Tekið hefur verið tillit til þess að heimili eru mislíkleg til að lenda í úrtaki rannsóknarinnar (sjá nánar í kafla um úrtakslíkur). Í sumum aldurshópum kemur fram nokkur munur milli úrtaks og þjóðskrár. Hann má að einhverju leyti rekja til óvissu um aldur heimilismanna hjá þeim sem neita að taka þátt eða að veita grunnupplýsingar um heimilið. Mestu munar um fólk á þrítugsaldri.

Mynd 7. Aldursdreifing í úrtaki og þjóði rannsóknarinnar 2012–2015

Figure 7. Age distribution in sample and population of the survey 2012–2015



Þegar búsetuskipting þátttakenda í rannsókninni er borin saman við búsetuskiptingu í þjóðskrá sést að skipting þátttakenda er í góðu samræmi við þjóðskrá.

Tafla 6. Búsetuskipting heimila í úrtaki og þjóðskrá

Table 6. Regional distribution of households in the sample and in the population register.

	Þátttakendur Respondents		Hlutfall landsmanna í þjóðskrá Percent of population in the population reg.
	Fjöldi heimila Number of households	Hlutfall heimila Percent of households	
Alls Total	1.733	100,0	100,0
Höfuðborgarsvæði Capital area	1.088	62,8	63,0
Annað þéttbýli Towns outside capital area	458	26,5	26,7
Dreifibýli Other communities	187	10,8	10,7

Skýringar Notes: Meðalhluftall í þjóðskrá 2012–2015 (Heimild: Þjóðskrá Íslands). Average in the population register 2012–2015 (Source: Registers Iceland).

Gagnaöflun

Þátttakendur halda búreikning og eru spurðir um sjaldgæf og veigameiri útgjöld í viðtali

Rannsóknin er tvíþætt. Annars vegar halda þátttakendur búreikning í tvær vikur og hins vegar svara þeir spurningum um sjaldgæf og/eða veigameiri útgjöld yfir þriggja mánaða tímabil, svokölluð ársfjórðungsgögn.

Búreikningar

Heimilum sem samþykkja að taka þátt í könnuninni eru send sérstök búreikningshefti til að færa útgjöldin í og safna kassakvittunum. Ætlast er til að allir heimilismenn, 12 ára og eldri, skrái útgjöld sín.

Viðtal / Ársfjórðungsskýrsla

Þar sem búreikningshaldið stendur einungis yfir í tvær vikur er hætt við að stærri útgjöld, sem eru árstíðabundin eða sjaldgæf, komi ekki nógu vel fram. Því er tekið viðtal við þátttakendur, eða þeir fylla út skýrslu, þegar búreikningshaldi er lokið og spurt um ákveðin útgjöld yfir þriggja mánaða tímabil. Dæmi um útgjöld sem er spurt um eru húsnæðiskostnaður, rekstur á bíl, kostnaður vegna ferðalaga og kaup á

húsgögnum og heimilistækjum, útgjöld vegna síma, töku lána, skóla, barnagæslu og fleira. Einnig er spurt um stærð og gerð húsnæðis ásamt heimilis- og raftækja-eign.

Útgjöld eru bókfærð þegar til þeirra er stofnað en ekki þegar þau eru greidd ef þetta tvennt fer ekki saman. Í sumum tilvikum er þó vandkvæðum bundið að tímasetja útgjöld svo sem þegar um kaup á þjónustu er að ræða þar sem útgjöld verða til yfir ákveðinn tíma t.d. útgjöld fyrir rafmagn og hita. Í slíkum tilfellum er miðað við greiðslu á reikningi. Útgjöld heimila eru umreiknuð í ársútgjöld.

Upplýsingar úr opinberum skrá

Til viðbótar við gögn sem safnað er beint í rannsókninni eru upplýsingar sóttar úr skattskrá, þjóðskrá og fasteignaskrá. Sóttar eru upplýsingar frá símafélögum og tryggingafélögum hafi heimilismenn veitt samþykki sitt fyrir því. Með þessu móti er dregið úr svarbyrði þátttakenda eins og kostur er.

Meðferð persónulegra gagna

Hagstofan veitir engum upplýsingar um svör einstakra þátttakenda

Öll úrvinnsla fer fram á Hagstofu Íslands. Aðeins þeir starfsmenn sem vinna við rannsóknina hafa aðgang að gögnum hennar og eru þeir bundnir þagnarskyldu og undirritað trúnaðarheiti. Hagstofan veitir engum, hvorki stjórnvöldum né einkaaðilum, persónugreinanlegar upplýsingar um svör einstakra þátttakenda.

Úrvinnsla

Svörun og brottfall

Svarhlutfall 40%

Af 4.885 heimilum í endanlegu úrtaki rannsóknarinnar árin 2012–2015 samþykktu 1.733 heimili að taka þátt og skiluðu fullnægjandi gögnum. Ekki tókst að ná sambandi við 1.797 heimili og 1.355 neituðu að taka þátt eða hættu við. Endanleg svörun í rannsókninni fyrir árin 2012–2015 var 35,5%.

Þeir sem neita þátttöku eru spurðir hverjir búa á heimilinu og hvernig þeir tengjast hver öðrum. Með því er verið að afla upplýsinga um hvernig brottfallið er frábrugðið þeim hópi sem þátt tekur og sjá hvort ákveðnir hópar hafi meiri tilhneigingu til að neita þátttöku en aðrir. Af þeim heimilum sem ekki vildu taka þátt í rannsókninni voru 31% fús til að svara spurningum um heimilishagi sína. Upplýsingar úr þjóðskrá voru notaðar til þess að áætla stærð og gerð þeirra heimila sem neituðu að svara spurningum um heimilishagi og heimili sem ekki náðist í.

Svörun betri í þéttbýli

Heimili utan höfuðborgarsvæðisins eru fúsari að taka þátt í rannsókninni. Svörun þeirra var um 38% en á höfuðborgarsvæðinu tók 34% heimila þátt.

Tafla 7. Svörun eftir búsetu 2012–2015

Table 7. Response rate by residence 2012–2015

Heimili <i>Households</i>	Höfuðborgar- svæði <i>Capital area</i>		Annað þéttbýli <i>Towns outside capital area</i>		Dreifbýli <i>Other communities</i>		Alls <i>Total</i>	
	Fjöldi <i>Number</i>	%	Fjöldi <i>Number</i>	%	Fjöldi <i>Number</i>	%	Fjöldi <i>Number</i>	%
Endanlegt úrtak								
<i>Net sample</i>	3.165	100,0	1.177	100,0	543	100,0	4.885	100,0
Neita þátttöku <i>Refusals</i>	868	27,4	321	27,3	152	28,0	1.355	27,7
Næst ekki í <i>Non-contact</i>	1.212	38,3	409	34,7	190	35,0	1.797	36,8
Þátttakendur								
<i>Respondents</i>	1.085	34,3	447	38,0	201	37,0	1.733	35,5

Meiri munur er á þátttöku eftir heimilisgerðum

Meiri munur er á þátttöku eftir heimilisgerðum eins og sést í töflu 8. Minnst þátttaka var hjá einhleypum og annarri heimilisgerð, 21–28%. Mest var þátttakan hjá hjónum án barna eða 50% og hjá hjónum með börn var þátttaka tæp 43%.

Tafla 8. Svörun eftir heimilisgerð 2012–2015

Table 8. Response rate by type of household 2012–2015

Fjöldi heimila <i>Number of households</i>	Hjón/ Hjón/ Ein- hleypir <i>One- person house- holds</i>		Hjón/ sambýlis- fólk án barna <i>Couples without children</i>		Hjón/ sambýlis- fólk með börn <i>Couples with children</i>		Einstæðir foreldrar <i>Single- parent house- holds</i>		Önnur heimilis- gerð <i>Other house- holds</i>		Alls <i>Total</i>
Endanlegt úrtak <i>Net sample</i>	1.505	667	1.560	531	641	4.904					
Neita þátttöku <i>Refusals</i>	385	179	409	144	249	1.366					
Næst ekki í <i>Non-contact</i>	706	155	486	204	254	1.805					
Þátttakendur <i>Respondents</i>	414	333	665	183	138	1.733					
Hlutfall <i>Percent</i>											
Endanlegt úrtak <i>Net sample</i>	100,0	100,0	100,0	100,0	100,0	100,0					
Neita þátttöku <i>Refusals</i>	25,6	26,8	26,2	27,1	38,9	27,9					
Næst ekki í <i>Non-contact</i>	46,9	23,2	31,2	38,4	39,6	36,8					
Þátttakendur <i>Respondents</i>	27,5	50,0	42,6	34,5	21,5	35,3					

Skekkja vegna mismunandi svarhlutfalls heimilisgerða er leiðrétt út frá svörum þeirra heimila sem neita að taka þátt en svara spurningum um heimilishagi sína. Þessi leiðrétting hefur mest áhrif á einhleypingsheimili þar sem svörun þeirra er lökust. Vægi þeirra eykst á kostnað stærri heimila sem fúsari eru til þátttöku.

Brottfallsvinnsla

Mikilvægt er að bregðast við brottfalli í úrtaksrannsóknum til að koma í veg fyrir brottfallsskekkju. Annars vegar er hægt að koma í veg fyrir brottfall meðan á gagnasöfnun stendur og hins vegar er hægt að beita tölfræðilegum aðferðum til að draga úr áhrifunum á niðurstöðurnar. Meðal aðferða sem gjarnan er beitt til að draga úr brottfallsskekkju eru vogir. Þegar gögn eru vigtuð til að bregðast við brottfallsskekkju fá svarendur mismikið vægi í heildarniðurstöðunum í samræmi við það hvernig aðrir í úrtakinu, sem svipar til svarenda að einhverju leyti, svöruðu. Ef til dæmis kæmi í ljós að karlar myndu svara í minna mæli en konur í rannsókn þar sem kyn hefði sterk tengsl við mældar breytur, þá væri mikilvægt að karlar í svarendahópnum hefðu hærri vog en konur til að endanlegur hópur svarenda væri lýsandi fyrir þýðið. Í rannsókn á útgjöldum heimilanna er vogin þrískipt.

Vog fyrir úrtakslíkur

Líkur heimila á að lenda í úrtaki eru ekki jafnar. Úrtakið er dregið úr fjölskyldunúmerum í þjóðskrá. Þegar margir einstaklingar yfir 18 ára aldri búa á sama heimili (án þess að vera skráðir í sambúð) aukast líkur þess heimilis á að lenda í úrtaki. Leiðrétt er fyrir þessu í niðurstöðum rannsóknarinnar með vog sem tekur tillit til mismunandi úrtakslíkinda. Þetta þýðir að vægi heimila með marga einstaklinga 18 ára og eldri minnkar. Áhrifin eru mest á heimili hjóna með stálpuð börn og í flokknum önnur heimilisgerð.

Fyrst eru upprunalegar úrtakslíkur hvers heimilis reiknaðar út frá fjölskyldunúmerum í þjóðskrá. Ef ekkert brottfall væri til staðar í rannsókninni eða brottfallið væri algjörlega af handahófi væri þetta fullnægjandi vog til að gefa út niðurstöður sem væru óskekktar af brottfalli.

Vog fyrir svarlíkur

Næst er reiknuð svarlíkindavog. Gert er ráð fyrir að brottfall rannsóknarinnar dreifist ójafnt yfir mismunandi hópa og því þarf að búa til líkan til að meta svarlíkindi úrtakseininga rannsóknarinnar. Svarlíkindalíkanið var sett upp sem aðfallsgreining hlutfalla þar sem fylgibreytan var hvort viðkomandi úrtakseining svaraði eða svaraði ekki, en frumbreytur voru ýmsar bakgrunnsbreytur sem þekktar voru bæði fyrir heimili sem svöruðu og þau sem ekki höfðu svarað spurningalista rannsóknarinnar. Með því að reikna svarlíkindi á hverja og eina úrtakseiningu út frá niðurstöðum líkansins var hægt að reikna vog sem stóð fyrir öfug svarlíkindi – rétt eins og úrtaksvog rannsóknarinnar var reiknuð sem öfug úrtakslíkindi hvers heimilis fyrir sig. Þessar tvær vogir (úrtaksvogin og svarlíkindavogin) voru loks margfaldaðar saman.

Vog fyrir fínstillingu

Að lokum er margfaldaða vogin fínstillt (*calibrated*). Í fínstillingu vogarinnar felst að hún er endurreiknuð þannig að heildartalningar fyrir þekktar breytur í svarendahópnum (fjöldi heimilismanna og búseta) verða þær sömu og þær eru í þýðinu, eftir að voginni hefur verið beitt á gögnin. Að auki draga fínstilltar vogir úr aukinni dreifni (*variance*) í mati á stikum, sem er óhjákvæmilegur fylgifiskur þess að beita vogum í úrtaksrannsóknum. Ennfremur leiða fínstilltar vogir til þess að það dregur úr brottfallsskekkju vegna þeirra breyta sem notaðar eru í fínstillinguna.

Útreikningur heildarútgjalda

Eftir að vogum hefur verið beitt verður hlutfall heimila einhleypra 24%, hjóna og sambýlisfólks án barna tæp 19%, hjóna og sambýlisfólks með börn 38%, einstæðra foreldra 11% og annarra heimilisgerða tæp 8%.

Áætluð gildi

Skili heimili ófullkomnum gögnum, þ.e. annað hvort einungis búreikningsgögnum eða einungis ársfjórðungsgögnum eru þau gögn sem skila sér notuð en útgjöld áætluð fyrir það sem upp á vantar. Áætlunin byggist á útgjöldum heimila af sama búsetusvæði og sömu heimilisgerð sem skila fullum svörum.

Tekjuupplýsingar eru sóttar í skattskrá, sem gefin er út við álagningu í ágúst ár hvert. Þá hafa nokkur heimili ekki skilað inn framtali eða álagningin af öðrum ástæðum ekki verið tilbúin. Í slíkum tilfellum eru ráðstöfunartekjur heimilisins áætlaðar með strjálum gildum út frá úrtakinu sjálfu.

Húsaleiguígildi

Meta þarf til fjár búsetu í eigin húsnæði. Húsnæðisnotin eru metin sem húsaleiguígildi fyrir alla þátttakendur sem búa í eigin húsnæði. Stofninn fyrir þann útreikning er byggður á fasteignamati. Húsaleiguígildi er reiknað sem árgreiðsla af jafngreiðsluláni. Miðað er við ákveðna ávöxtunarkröfu langtímafjárskuldbindinga fyrir eigið fé, meðalraunávöxtun húsnæðislána yfir tímabilið og gert ráð fyrir 80 ára endingartíma húsnæðisins.

Áreiðanleiki

Niðurstöðurnar eru háðar ákveðinni óvissu

Niðurstöður úr rannsóknum sem byggja á úrtaki eru alltaf háðar einhverri óvissu og ráða stærð úrtaks og úrtaksaðferð miklu um tölfræðilega marktækni auk þess sem gæði aukast með svörum. Því meira sem svör þátttakenda eru sundurliðuð, t.d. eftir búsetu eða heimilisgerð, því meiri verður óvissan. Gera má ráð fyrir að upplýsingar um útgjöld sem eru tíð séu áreiðanlegri en um útgjöld sem eru sjaldgæf. Séu útgjöld stopul geta tilviljanakennd frávík ráðið miklu um niðurstöður. Í allmörgum útgjaldaflokkum eru flest heimili með engin útgjöld en fáein heimili með mikil útgjöld. Þetta á t.d. við um bílakaup og kaup á húsgögnum og heimilistækjum. Þegar niðurstöðurnar eru flokkaðar, t.d. eftir búsetu og heimilisgerð, getur breytileiki orðið mikill og staðalskekkja há. Í þessari samantekt hafa útgjöldi vegna bílakaupa því verið undanskilin. Í töflum aftast í þessu hefti með heildarniðurstöðum eru fjárhæðir og hlutföll merkt með * ef staðalskekkja er hærri en 20% og ** ef staðalskekkjan er hærri en 30%.

Samanburður við aðrar heimildir

Niðurstöður rannsóknarinnar eru bornar saman við aðrar heimildir eftir því sem við verður komið. Skekkjur geta orðið í búreikningsgögnum vegna þess að hegðun þátttakenda breytist meðvitað eða ómeðvitað á meðan þátttöku stendur. Útgjöld vegna kaupa á „viðkvæmum“ vörum eða þjónustu eru oft vanmetin í útgjalda-rannsóknum vegna þess að fólk vill ekki gefa þau upp. Þetta á t.d. við um kaup á áfengi, lyfjum og útgjöld vegna happdrætta. Meðal annars er notast við sölutölur ÁTVR, upplýsingar um veltu happdrætta og tölur um heilsugæslu og lyf frá heilbrigðisyfirvöldum til þess að leiðrétta fyrir vantöldum útgjöldum í þessum útgjaldaflokkum.

Framsetning niðurstaðna

Neysluútgjöld

Í rannsókninni eru kaup heimila á vörum og þjónustu á tilteknu tímabili mæld. Niðurstöður rannsóknarinnar eru birtar sem ársútgjöld og árstekjur.

Til neyslu teljast:

- Peningaútgjöld til kaupa á neysluvörum og þjónustu.
- Leiguígildi vegna afnota af eigin íbúð. Sjá nánar kaflann um húsaleigu-ígildi.
- Tilkynningargjöld og vanskilagjöld.

Hingað til hafa vöru- og þjónustukaup af innlendum vefsíðum verið taldin til innlendar neyslu. Fyrir rannsóknarárið 2011 eru í fyrsta sinn talin með útgjöld vegna vörukaupa af erlendum vefsíðum sem er í samræmi við tilmæli frá hagstofu Evrópusambandsins, Eurostat, um að vörukaup á netinu skuli mæld í vísitölu búsetulands kaupandans. Þessi neysla hefur áður verið of lágt metin í útgjöldum heimila. Aðferðin við mælingu á þjónustukaupum af erlendum vefsíðum er hinsvegar óbreytt og verð mælt í vísitölu landsins þar sem þjónustan er veitt og telst því ekki til neyslu í þessari rannsókn.

Til neyslu teljast ekki:

- Vörur sem fást gefins. Gefnar gjafir eru færðar í búreikning við kaup með öðrum útgjöldum heimilisins.
- Vörur keyptar erlendis.
- Beinir skattar og lífeyrissjóðsiðgjöld.
- Félagsgjöld og styrkir.
- Fasteignakaup.
- Fjárfestingar.
- Sparnaður.
- Sektor.
- Afborganir og vextir.

Þátttakendur eru einnig beðnir um að skrá neyslu af eigin framleiðslu en slík neysla getur verið umtalsverð, t.d. hjá bændum. Ekki er spurt um hlunnindi en skattlögð hlunnindi eru metin með tekjum.

Flokkun útgjalda

Útgjöld eru flokkuð með COICOP-flokkunarkerfinu (classification of individual consumption by purpose), sem er alþjóðlegt flokkunarkerfi sem flokkar vörur og þjónustu eftir notagildi þeirra.

Búseta

Landinu er skipt í þrjú búsetusvæði höfuðborgarsvæði, annað þéttbýli og dreifbýli. Höfuðborgarsvæðið nær yfir Reykjavík, Kópavog, Hafnarfjörð, Garðabæ, Sel-tjarnarnes, Mosfellsbæ og Sveitarfélagið Álftanes. Sveitarfélög utan höfuðborgarsvæðis með 1000 íbúa eða fleiri á rannsóknarárinu eru annað þéttbýli en sveitarfélög með færri en 1000 íbúa á rannsóknarárinu teljast til dreifbýlis.

Tegund heimilis ræðst af fjölda, aldri og innbyrðis tengslum heimilismanna. Í könnuninni er enginn greinarmunur gerður á hjónum og sambylislólki eða því hvort sambylislólkið hafði skráð sambúðina í þjóðskrá eða ekki. Einstaklingur 24 ára eða yngri sem býr á heimili foreldra sinna á búreikningstímabilinu og tekur þátt í heimilishaldi þar telst barn í rannsókninni.

Neyslueining

Vegna þess að heimili eru misstór getur verið erfitt að túlka niðurstöður rannsóknarinnar. Með því að umreikna stærð heimilis í neyslueiningar er reynt að taka tillit til þess að stór heimili eru hagkvæmari í rekstri en lítil og að útgjöld vegna barna

eru minni en útgjöld vegna fullorðinna. Hver einstaklingur á heimili fær tiltekið vægi eftir aldri sínum og stærð heimilis. Þá má bera saman útgjöld milli ólíkra heimilisgerða. Alþjóðastofnanir eins og OECD og Eurostat styðjast við svonefndar neyslueiningavogir. OECD miðar við vog sem gefur fyrsta fullorðna einstaklingi á heimili vægið 1, öðrum fullorðnum á heimili vægið 0,7 og börnum vægið 0,5. Eurostat hefur sett fram vog sem gefur fyrsta fullorðna einstaklingi á heimili vægið 1, öðrum fullorðnum vægið 0,5 og börnum vægið 0,3. Þessi kerfi gera bæði ráð fyrir að við 13 ára aldur verði útgjöld unglunga þau sömu og fullorðinna.

English summary

Results from the household expenditure survey 2012–2015 (at 2015 prices) are broken down by type of household, residence and interquartile ranges of disposable income and expenditure.

The results are broken down by main expenditure groups and social variables.

The sample in this survey was 4,885 households, of which 1,733 households participated giving a response rate of 35.5%. The average household size is 2.7 individuals.

Average household expenditure is 547 thousand ISK a month.

Average disposable income was 778 thousand ISK a month per household.

Household expenditure is on average 70% of the households' disposable income.

The average disposable income per household in the highest income quartile was 162% higher than in the lowest income quartile. The average expenditure per household was 55% higher in the highest income quartile than in the lowest income quartile.

The household expenditure survey has been a continuous survey since 2000. Results are published annually covering a three-four year period each time.

Tafla 9. Rannsókn á útgjöldum heimilanna 2012–2015 samanborin við tímabilið 2011–2014

Table 9. Household expenditure survey 2012–2015 compared with the period 2011–2014

COICOP		2012–2015			2011–2014		
		Þús. kr. Thous. ISK	Öryggis- bil +/- Kr. ISK	%	Þús. kr. Thous. ISK	Öryggis- bil +/- Kr. ISK	%
	Neysluútgjöld alls Total expenditure	6.563	233	100,0	6.702	253	100,0
01	Matur og drykkjarvörur Food and non-alcoholic beverages	1.024	44	15,6	1.030	50	15,4
011	Matur Food	931	40	14,2	934	46	13,9
0111	Brauð og kornvörur Bread and cereals	157	8	2,4	157	8	2,3
0112	Kjöt Meat	207	13	3,2	209	14	3,1
0113	Fiskur Fish	59	5	0,9	58	5	0,9
0114	Mjólk, ostar og egg Milk, cheese and eggs	175	9	2,7	172	9	2,6
0115	Oliur og feitmeti Oils and fats	21	2	0,3	21	2	0,3
0116	Ávextir Fruit	78	6	1,2	73	6	1,1
0117	Grænmeti, kartöflur o.fl. Vegetables including potatoes	89	5	1,4	90	5	1,3
0118	Sykur, súkkulaði, sælgæti o.fl. Sugar, jam, chocolate, etc.	93	6	1,4	101	7	1,5
0119	Aðrar matvörur Food products n.e.c.	52	3	0,8	53	4	0,8
012	Drykkjarvörur Non-alcoholic beverages	93	5	1,4	96	6	1,4
0121	Kaffi, te og kakó Coffee, tea and cocoa	28	3	0,4	27	3	0,4
0122	Gosdrykkir, safar og vatn Mineral waters, soft drinks and juices	65	4	1,0	69	4	1,0
02	Áfengi og tóbak Alcoholic beverages and tobacco	150	16	2,3	222	23	3,3
021	Áfengi Alcoholic beverages	82	11	1,2	134	17	2,0
022	Tóbak Tobacco	83	13	1,3	88	14	1,3
03	Föt og skór Clothing and footwear	278	29	4,2	277	26	4,1
031	Föt Clothing	234	26	3,6	231	24	3,5
032	Skór Footwear	45	9	0,7	46	9	0,7
04	Húsnæði, hiti og rafmagn Housing, water, electr., gas and other fuels	1.977	128	30,1	1.865	84	27,8
041	Greidd húsaleiga Actual rentals for housing	286	39	4,4	299	36	4,5
042	Reiknuð húsaleiga Imputed rentals for housing	1.109	55	16,9	1.020	51	15,2
043	Viðhald og viðgerðir á húsnæði Regular maintenance	237	100	3,6	195	55	2,9
044	Annað vegna húsnæðis Other serv. relating to the dwelling	112	9	1,7	119	9	1,8
045	Rafmagn og hiti Electricity, gas and other fuels	232	27	3,5	232	19	3,5
05	Húsgögn, heimilisbúnaður o.fl. Furnishing and household equipment	281	32	4,3	279	28	4,2
051	Húsgögn og heimilisbúnaður Furniture, furnishings, etc.	85	21	1,3	87	17	1,3
052	Vefnaðarvörur til heimils Household textiles	26	12	0,4	25	9	0,4
053	Raftæki Electrical appliances	51	10	0,8	53	9	0,8
054	Borðbúnaður, glös, eldhús- og heimilisáhöld Glassware, tableware, etc.	41	7	0,6	40	8	0,6
055	Verkfæri o.fl. fyrir hús og garð Tools and equipment	15	3	0,2	16	4	0,2
056	Ýmsar vörur og heimilisþjónusta Goods and services	64	8	1,0	58	5	0,9
06	Heilsugæsla Health	307	56	4,7	261	20	3,9
061	Lyf og lækningavörur Medical products, etc.	134	14	2,0	120	12	1,8
062	Heilbrigðisþjónusta Out-patient services	171	55	2,6	139	16	2,1
07	Ferðir og flutningar Transport	931	128	14,2	974	132	14,5
071	Kaup ökutækja Purchase of vehicles	230	111	3,5	241	113	3,6*
072	Rekstur ökutækja Operation of personal transp. equipm.	519	42	7,9	561	47	8,4
073	Flutningar Transport services	182	34	2,8	172	27	2,6

Tafla 9. Rannsókn á útgjöldum heimilanna 2012–2015 samanborin við tímabilið 2011–2014 (frh.)
 Table 9. Household expenditure survey 2012–2015 compared with the period 2011–2014 (cont.)

COICOP		2012–2015			2011–2014		
		Pús. kr. Thous. ISK	Öryggis- bil +/- Kr. ISK	%	Pús. kr. Thous. ISK	Öryggis- bil +/- Kr. ISK	%
08	Póstur og sími <i>Communications</i>	173	18	2,6	219	17	3,3
081	Póstur og sími <i>Communications</i>	173	18	2,6	219	17	3,3
09	Tómstundir og menning <i>Recreation and culture</i>	712	70	10,8	763	94	11,4
091	Sjónvörp, myndbönd, tölvur o.fl. <i>Audiovisual instruments, etc.</i>	69	13	1,1	95	18	1,5
092	Tómstundir, stærri tæki o.fl. <i>Major durables for recr. and culture</i>	35	33	0,5	76	75	1,1*
093	Tómstundavörur, leikföng o.fl. <i>Other recreational items</i>	104	11	1,6	99	10	1,5
094	Íþróttir, fjölmiðlun og happdrætti <i>Recreational and cultural services</i>	263	22	4,0	273	23	4,1
095	Blöð, bækur og ritföng <i>Newspapers, books and stationery</i>	73	7	1,1	78	10	1,2
096	Pakkaferðir <i>Package holidays</i>	169	44	2,6	142	37	2,1
10	Menntun <i>Education</i>	75	38	1,1	106	48	1,6*
101	Menntun <i>Educational services</i>	75	38	1,1	106	48	1,6*
11	Hótel og veitingastaðir <i>Hotels, cafés and restaurants</i>	283	29	4,3	328	27	4,9
111	Veitingar <i>Catering</i>	266	29	4,1	302	26	4,5
112	Gisting <i>Accommodation services</i>	21	3	0,3	26	5	0,4
12	Aðrar vörur og þjónusta <i>Miscellaneous goods and services</i>	372	22	5,7	377	25	5,6
121	Snyrting, hreinlætis- og snyrtivörur <i>Personal care</i>	187	17	2,8	184	17	2,7
122	Skartgripir, úr o.fl. <i>Personal effects n.e.c.</i>	20	5	0,3	19	6	0,3
123	Félagsleg þjónusta <i>Social protection</i>	28	5	0,4	34	8	0,5
124	Tryggingar <i>Insurance</i>	80	5	1,2	79	7	1,2
125	Fjármálaþjónusta ót.a.s. <i>Financial services n.e.c.</i>	30	7	0,5	36	12	0,5
126	Önnur þjónusta ót.a.s. <i>Other services n.e.c.</i>	27	7	0,4	24	6	0,3
	Fjöldi heimila <i>Number of households</i>	1.733	•	•	1.924	•	•
	Fjöldi í heimili <i>Number of persons in household</i>	2,7	•	•	2,7	•	•
	þar af fullorðnir <i>thereof adults</i>	1,6	•	•	1,9	•	•
	þar af börn <i>thereof children</i>	1,1	•	•	0,8	•	•
	Neyslueiningar samkvæmt OECD <i>OECD equivalent scale</i>	2,1	•	•	2,2	•	•
	Neyslueiningar samkvæmt ES <i>Eurostat equivalent scale</i>	1,8	•	•	1,8	•	•
	Meðalútgjöld á neyslueiningu OECD						
	<i>Average expenditure by OECD equivalent scale</i>	3.081	•	•	3.110	•	•
	Meðalútgjöld á neyslueiningu Eurostat						
	<i>Average expenditure by Eurostat equivalent scale</i>	3.663	•	•	3.707	•	•

* Staðalskekkja frá meðaltali meiri en 20%. *Standard error of mean >20 %.*

** Staðalskekkja frá meðaltali meiri en 30%. *Standard error of mean >30 %.*

Tafla 10. Meðalneysla á heimili á ári eftir búsetu 2012–2015

Table 10. Average household expenditure by residence 2012–2015

COICOP		Meðalverðlag 2015, þús. kr.	
		Höfuðborgar- svæði <i>Capital area</i>	Annað þéttbýli <i>Towns outside capital area</i>
	Neysluútgjöld alls <i>Total expenditure</i>	6.825	6.164
01	Matur og drykkjarvörur <i>Food and non-alcoholic beverages</i>	1.034	967
011	Matur <i>Food</i>	938	878
0111	Brauð og kornvörur <i>Bread and cereals</i>	159	151
0112	Kjöt <i>Meat</i>	207	194
0113	Fiskur <i>Fish</i>	60	43
0114	Mjólk, ostar og egg <i>Milk, cheese and eggs</i>	174	177
0115	Oliur og feitmeti <i>Oils and fats</i>	20	23
0116	Ávextir <i>Fruit</i>	78	71
0117	Grænmeti, kartöflur o.fl. <i>Vegetables including potatoes</i>	92	80
0118	Sykur, súkkulaði, sælgæti o.fl. <i>Sugar, jam, chocolate, etc.</i>	95	84
0119	Aðrar matvörur <i>Food products n.e.c.</i>	52	55
012	Drykkjarvörur <i>Non-alcoholic beverages</i>	96	89
0121	Kaffi, te og kakó <i>Coffee, tea and cocoa</i>	29	25
0122	Gosdrykkir, safar og vatn <i>Mineral waters, soft drinks and juices</i>	67	65
02	Áfengi og tóbak <i>Alcoholic beverages and tobacco</i>	156	148
021	Áfengi <i>Alcoholic beverages</i>	87	82
022	Tóbak <i>Tobacco</i>	87	78
03	Föt og skór <i>Clothing and footwear</i>	288	240
031	Föt <i>Clothing</i>	241	199
032	Skór <i>Footwear</i>	47	41
04	Húsnæði, hiti og rafmagn <i>Housing, water, electricity, gas and other fuels</i>	2.157	1.519
041	Greidd húsaleiga <i>Actual rentals for housing</i>	295	312
042	Reiknuð húsaleiga <i>Imputed rentals for housing</i>	1.250	753
043	Viðhald og viðgerðir á húsnæði <i>Regular maintenance</i>	273*	131*
044	Annað vegna húsnæðis <i>Other serv. relating to the dwelling</i>	110	122
045	Rafmagn og hiti <i>Electricity, gas and other fuels</i>	229	202
05	Húsgögn, heimilisbúnaður o.fl. <i>Furnishing and household equipment</i>	287	329*
051	Húsgögn og heimilisbúnaður <i>Furniture, furnishings, etc.</i>	83	145**
052	Vefnaðarvörur til heimils <i>Household textiles</i>	28*	18
053	Raftæki <i>Electrical appliances</i>	53	59*
054	Borðbúnaður, glös, eldhús- og heimilisáhöld <i>Glassware, tableware, etc.</i>	41	32*
055	Verkfæri o.fl. fyrir hús og garð <i>Tools and equipment</i>	15	15
056	Ýmsar vörur og heimilisþjónusta <i>Goods and services for routine household maintenance</i>	68	59
06	Heilsugæsla <i>Health</i>	326	281
061	Lyf og lækningavörur <i>Medical products, etc.</i>	139	134
062	Heilbrigðisþjónusta <i>Out-patient services</i>	185	146
07	Ferðir og flutningar <i>Transport</i>	897	1.104
071	Kaup ökutækja <i>Purchase of vehicles</i>	175	485
072	Rekstur ökutækja <i>Operation of personal transport equipment</i>	522	474
073	Flutningar <i>Transport services</i>	199	145

* Staðalskekkja frá meðaltali meiri en 20%. *Standard error of mean >20 %.*** Staðalskekkja frá meðaltali meiri en 30%. *Standard error of mean >30 %.*

<i>Average 2015 prices, thous. ISK</i>		<i>Hlutfall Percent</i>			
<i>Dreifbýli</i>	<i>Alls</i>	<i>Höfuðborgar- svæði</i>	<i>Annað þéttbýli</i>	<i>Dreifbýli</i>	<i>Alls</i>
<i>Other communities</i>	<i>Total</i>	<i>Capital area</i>	<i>Towns outside capital area</i>	<i>Other communities</i>	<i>Total</i>
5.383	6.563	100,0	100,0	100,0	100,0
1.012	1.024	15,2	15,7	18,8	15,6
932	931	13,7	14,2	17,3	14,2
148	157	2,3	2,4	2,7	2,4
214	207	3,0	3,1	4,0	3,2
61	59	0,9	0,7	1,1	0,9
179	175	2,5	2,9	3,3	2,7
27	21	0,3	0,4	0,5	0,3
79*	78	1,1	1,2	1,5*	1,2
81	89	1,3	1,3	1,5	1,4
92	93	1,4	1,4	1,7	1,4
53	52	0,8	0,9	1,0	0,8
80	93	1,4	1,4	1,5	1,4
28	28	0,4	0,4	0,5	0,4
51	65	1,0	1,1	0,9	1,0
114	150	2,3	2,4	2,1	2,3
54	82	1,3	1,3	1,0	1,2
69*	83	1,3	1,3	1,3*	1,3
255	278	4,2	3,9	4,7	4,2
220	234	3,5	3,2	4,1	3,6
35*	45	0,7	0,7	0,7*	0,7
1.311	1.977	31,6	24,6	24,4	30,1
208*	286	4,3	5,1	3,9*	4,4
589	1.109	18,3	12,2	10,9	16,9
116**	237*	4,0*	2,1*	2,2**	3,6**
119	112	1,6	2,0	2,2	1,7
278	232	3,4	3,3	5,2	3,5
210	281	4,2	5,3*	3,9	4,3
47*	85	1,2	2,4**	0,9*	1,3
16*	26*	0,4*	0,3	0,3*	0,4*
30*	51	0,8	1,0*	0,6*	0,8
49	41	0,6	0,5*	0,9	0,6
19*	15	0,2	0,2	0,4*	0,2
50	64	1,0	1,0	0,9	1,0
221	307	4,8	4,6	4,1	4,7
107	134	2,0	2,2	2,0	2,0
113	171	2,7	2,4	2,1	2,6
987*	931	13,1	17,9	18,3*	14,2
338	230	2,6	7,9	6,3	3,5
534	519	7,6	7,7	9,9	7,9
115	182	2,9	2,4	2,1	2,8

Tafla 10. Meðalneysla á heimili á ári eftir búsetu 2012–2015 (frh.)
 Table 10. Average household expenditure by residence 2012–2015 (cont.)

COICOP	Meðalverðlag 2015, þús. kr.	
	Höfuðborgar- svæði <i>Capital area</i>	Annað þéttbýli <i>Towns outside capital area</i>
08 Póstur og sími <i>Communications</i>	177	179
081 Póstur og sími <i>Communications</i>	177	179
09 Tómsundur og menning <i>Recreation and culture</i>	725	814
091 Sjónvörp, myndbönd, tölvur o.fl. <i>Audiovisual instruments, etc.</i>	65	110*
092 Tómsundur, stærri tæki o.fl. <i>Major durables for recreation and culture</i>	18**	127**
093 Tómsundavörur, leikföng o.fl. <i>Other recreational items</i>	103	116
094 Íþróttir, fjölmiðlun og happdrætti <i>Recreational and cultural services</i>	289	220
095 Blöð, bækur og ritföng <i>Newspapers, books and stationery</i>	74	61
096 Pakkaferðir <i>Package holidays</i>	176	179*
10 Menntun <i>Education</i>	85**	46
101 Menntun <i>Educational services</i>	85**	46
11 Hótel og veitingastaðir <i>Hotels, cafés and restaurants</i>	306	206
111 Veitingar <i>Catering</i>	291	186
112 Gisting <i>Accommodation services</i>	19	24
12 Aðrar vörur og þjónusta <i>Miscellaneous goods and services</i>	387	331
121 Snyrting, hreinlætis- og snyrtivörur <i>Personal care</i>	198	145
122 Skartgripir, úr o.fl. <i>Personal effects n.e.c.</i>	21	14*
123 Félagsleg þjónusta <i>Social protection</i>	29	35*
124 Tryggingar <i>Insurance</i>	80	70
125 Fjármálaþjónusta ót. a.s. <i>Financial services n.e.c.</i>	31	41*
126 Önnur þjónusta ót. a.s. <i>Other services n.e.c.</i>	28	26
Fjöldi heimila <i>Number of households</i>	1.088	458
Fjöldi í heimili <i>Number of persons in household</i>	2,7	2,6
þar af fullorðnir <i>thereof adults</i>	1,9	1,8
þar af börn <i>thereof children</i>	0,8	0,7
Neyslueiningar samkvæmt OECD <i>OECD equivalent scale</i>	2,1	2,0
Neyslueiningar samkvæmt ES <i>Eurostat equivalent scale</i>	1,8	1,7
Meðalútgjöld á neyslueiningu OECD <i>Average expenditure by OECD equivalent scale</i>	3.250	3.082
Meðalútgjöld á neyslueiningu Eurostat <i>Average expendit. by Eurostat equivalent scale</i>	3.792	3.626

* Staðalskekkja frá meðaltali meiri en 20%. *Standard error of mean >20 %.*

** Staðalskekkja frá meðaltali meiri en 30%. *Standard error of mean >30 %.*

<i>Average 2015 prices, thous. ISK</i>			<i>Hlutfall Percent</i>			
<i>Dreifbýli Other communities</i>	<i>Alls Total</i>	<i>Höfuðborgar- svæði Capital area</i>	<i>Annað þéttbýli Towns outside capital area</i>	<i>Dreifbýli Other communities</i>	<i>Alls Total</i>	
149	173	2,6	2,9	2,8	2,6	
149	173	2,6	2,9	2,8	2,6	
556	712	10,6	13,2	10,3	10,8	
56*	69	1,0	1,8*	1,0*	1,1	
64**	35**	0,3**	2,1**	1,2**	0,5**	
94	104	1,5	1,9	1,7	1,6	
144	263	4,2	3,6	2,7	4,0	
72	73	1,1	1,0	1,3	1,1	
125	169	2,6	2,9*	2,3	2,6	
38**	75*	1,2**	0,7	0,7**	1,1*	
38**	75*	1,2**	0,7	0,7**	1,1*	
214	283	4,5	3,3	4,0	4,3	
189	266	4,3	3,0	3,5	4,1	
30*	21	0,3	0,4	0,6*	0,3	
316	372	5,7	5,4	5,9	5,7	
158	187	2,9	2,4	2,9	2,8	
16	20	0,3	0,2*	0,3	0,3	
18**	28	0,4	0,6*	0,3**	0,4	
86	80	1,2	1,1	1,6	1,2	
14	30	0,5	0,7*	0,3	0,5	
24	27	0,4	0,4	0,4	0,4	
187	1.733	62,8	26,4	10,8	100,0	
2,8	2,7	•	•	•	•	
2,2	1,6	•	•	•	•	
0,6	1,1	•	•	•	•	
2,2	2,1	•	•	•	•	
1,9	1,8	•	•	•	•	
2.447	3.125	•	•	•	•	
2.833	3.646	•	•	•	•	

Tafla 11. Meðalneysla á heimili á ári eftir heimilisgerð 2012–2015

Table 11. Average household expenditure by type of household 2012–2015

COICOP	Meðalverðlag 2015, þús. kr.		
	Einhleypir <i>One-person households</i>	Hjón/ sambylis- fólk án barna <i>Couples without children</i>	Hjón/ sambylis- fólk með börn <i>Couples with children</i>
Neysluútgjöld alls <i>Total expenditure</i>	3.890	6.510	8.204
01 Matur og drykkjarvörur <i>Food and non-alcoholic beverages</i>	489	936	1.348
011 Matur <i>Food</i>	438	855	1.226
0111 Brauð og kornvörur <i>Bread and cereals</i>	77	137	219
0112 Kjöt <i>Meat</i>	84	195	262
0113 Fiskur <i>Fish</i>	25	69	66
0114 Mjólk, ostar og egg <i>Milk, cheese and eggs</i>	77	156	241
0115 Olíur og feitmeti <i>Oils and fats</i>	10	21	26
0116 Ávextir <i>Fruit</i>	46	72	98
0117 Grænmeti, kartöflur o.fl. <i>Vegetables including potatoes</i>	41	82	117
0118 Sykur, súkkulaði, sælgæti o.fl. <i>Sugar, jam, chocolate, etc.</i>	51	75	126
0119 Aðrar matvörur <i>Food products n.e.c.</i>	25	49	73
012 Drykkjarvörur <i>Non-alcoholic beverages</i>	51	80	122
0121 Kaffi, te og kakó <i>Coffee, tea and cocoa</i>	15	31	30
0122 Gosdrykkir, safar og vatn <i>Mineral waters, soft drinks and juices</i>	37	50	92
02 Áfengi og tóbak <i>Alcoholic beverages and tobacco</i>	125	156	173
021 Áfengi <i>Alcoholic beverages</i>	62	98	119
022 Tóbak <i>Tobacco</i>	78	68	65
03 Föt og skór <i>Clothing and footwear</i>	168	273	413
031 Föt <i>Clothing</i>	131	237	344
032 Skór <i>Footwear</i>	37*	35*	70
04 Húsnæði, hiti og rafmagn <i>Housing, water, electricity, gas and other fuels</i>	1.303	1.989	2.167
041 Greidd húsaleiga <i>Actual rentals for housing</i>	416	225	252
042 Reiknuð húsaleiga <i>Imputed rentals for housing</i>	586	1.172	1.277
043 Viðhald og viðgerðir á húsnæði <i>Regular maintenance</i>	85**	218*	243
044 Annað vegna húsnæðis <i>Other serv. relating to the dwelling</i>	67	134	134
045 Rafmagn og hiti <i>Electricity, gas and other fuels</i>	148	240	261
05 Húsgögn, heimilisbúnaður o.fl. <i>Furnishing and household equipment</i>	159	296	410
051 Húsgögn og heimilisbúnaður <i>Furniture, furnishings, etc.</i>	44*	85	133
052 Vefnaðarvörur til heimils <i>Household textiles</i>	10*	25	22
053 Raftæki <i>Electrical appliances</i>	34	54	95
054 Borðbúnaður, glös, eldhús- og heimilisáhöld <i>Glassware, tableware, etc.</i>	23*	45	56
055 Verkfæri o.fl. fyrir hús og garð <i>Tools and equipment</i>	8	23*	24
056 Ýmsar vörur og heimilisþjónusta <i>Goods and services for routine household maintenance</i>	40	65	80
06 Heilsugæsla <i>Health</i>	151	297	310
061 Lyf og lækningavörur <i>Medical products, etc.</i>	65	157	132
062 Heilbrigðisþjónusta <i>Out-patient services</i>	84	140	177

* Staðalskekkja frá meðaltali meiri en 20%. *Standard error of mean >20 %.*** Staðalskekkja frá meðaltali meiri en 30%. *Standard error of mean >30 %.*

<i>Average 2015 prices, thous. ISK</i>			<i>Hlutfall Per cent</i>					
<i>Einstæðir foreldrar</i>	<i>Önnur heimilisgerð</i>		<i>Einhleypir</i>	<i>Hjón/sambýlisfólk án barna</i>	<i>Hjón/sambýlisfólk með börn</i>	<i>Einstæðir foreldrar</i>	<i>Önnur heimilisgerð</i>	
<i>Single-parent households</i>	<i>Other households</i>	<i>Alls Total</i>	<i>One-person households</i>	<i>Couples without children</i>	<i>Couples with children</i>	<i>Single-parent households</i>	<i>Other households</i>	<i>Alls Total</i>
4.802	8.208	6.563	100,0	100,0	100,0	100,0	100,0	100,0
786	1.362	1.024	12,6	14,4	16,4	16,4	16,6	15,6
710	1.240	931	11,3	13,1	14,9	14,8	15,1	14,2
121	207	157	2,0	2,1	2,7	2,5	2,5	2,4
136	291	207	2,2	3,0	3,2	2,8	3,5	3,2
35	76	59	0,6	1,1	0,8	0,7	0,9	0,9
146	231	175	2,0	2,4	2,9	3,0	2,8	2,7
14	30	21	0,3	0,3	0,3	0,3	0,4	0,3
63	98	78	1,2	1,1	1,2	1,3	1,2	1,2
65	121	89	1,1	1,3	1,4	1,4	1,5	1,4
82	123	93	1,3	1,2	1,5	1,7	1,5	1,4
48	65	52	0,6	0,8	0,9	1,0	0,8	0,8
76	122	93	1,3	1,2	1,5	1,6	1,5	1,4
20	37	28	0,4	0,5	0,4	0,4	0,5	0,4
56	85	65	1,0	0,8	1,1	1,2	1,0	1,0
89	177	150	3,2	2,4	2,1	1,9	2,2	2,3
26*	92	82	1,6	1,5	1,5	0,5*	1,1	1,2
80	104	83	2,0	1,0	0,8	1,7	1,3	1,3
262	301	278	4,3	4,2	5,0	5,5	3,7	4,2
216	255	234	3,4	3,6	4,2	4,5	3,1	3,6
46*	46*	45	1,0*	0,5*	0,9	1,0*	0,6*	0,7
1.445	2.486	1.977	33,5	30,6	26,4	30,1	30,3	30,1
405	221*	286	10,7	3,5	3,1	8,4	2,7*	4,4
708	1.454	1.109	15,1	18,0	15,6	14,7	17,7	16,9
102**	387**	237*	2,2**	3,3*	3,0	2,1**	4,7**	3,6*
61	134	112	1,7	2,1	1,6	1,3	1,6	1,7
168	290	232	3,8	3,7	3,2	3,5	3,5	3,5
283*	291	281	4,1	4,5	5,0	5,9*	3,5	4,3
136*	68**	85	1,1*	1,3	1,6	2,8*	0,8**	1,3
20**	38**	26*	0,3*	0,4	0,3	0,4**	0,5**	0,4*
50*	42*	51	0,9	0,8	1,2	1,0*	0,5*	0,8
25*	49*	41	0,6*	0,7	0,7	0,5*	0,6*	0,6
7*	14*	15	0,2	0,4*	0,3	0,1*	0,2*	0,2
45	80	64	1,0	1,0	1,0	0,9	1,0	1,0
259	416*	307	3,9	4,6	3,8	5,4	5,1*	4,7
114	165	134	1,7	2,4	1,6	2,4	2,0	2,0
142*	250**	171	2,2	2,2	2,2	3,0*	3,0**	2,6

Tafla 11. Meðalneysla á heimili á ári eftir heimilisgerð 2012–2015 (frh.)
 Table 11. Average household expenditure by type of household 2012–2015 (cont.)

COICOP	Meðalverðlag 2015, þús. kr.		
	Einhleypir <i>One-person households</i>	Hjón/ sambýlis- fólk án barna <i>Couples without children</i>	Hjón/ sambýlis- fólk með börn <i>Couples with children</i>
07 Ferðir og flutningar <i>Transport</i>	573	1.069	1.188
071 Kaup ökutækja <i>Purchase of vehicles</i>	145**	394**	324*
072 Rekstur ökutækja <i>Operation of personal transport equipment</i>	339	523	659
073 Flutningar <i>Transport services</i>	88	151	205
08 Póstur og sími <i>Communications</i>	116	176	181
081 Póstur og sími <i>Communications</i>	116	176	181
09 Tímstundir og menning <i>Recreation and culture</i>	424	743	923
091 Sjónvörp, myndbönd, tölvur o.fl. <i>Audiovisual instruments, etc.</i>	62	68	113
092 Tímstundir, stærri tæki o.fl. <i>Major durables for recreation and culture</i>	4**	38**	54**
093 Tímstundavörur, leikföng o.fl. <i>Other recreational items</i>	60	101	155
094 Íþróttir, fjölmiðlun og happdrætti <i>Recreational and cultural services</i>	165	216	397
095 Blöð, bækur og ritföng <i>Newspapers, books and stationery</i>	54	72	106
096 Pakkaferðir <i>Package holidays</i>	79*	247	97
10 Menntun <i>Education</i>	21**	19*	97
101 Menntun <i>Educational services</i>	21**	19*	97
11 Hótel og veitingastaðir <i>Hotels, cafés and restaurants</i>	184	235	392
111 Veitingar <i>Catering</i>	175	219	370
112 Gisting <i>Accommodation services</i>	11	19	28
12 Aðrar vörur og þjónusta <i>Miscellaneous goods and services</i>	177	321	602
121 Snyrting, hreinlætis- og snyrtivörur <i>Personal care</i>	85	173	243
122 Skartgripir, úr o.fl. <i>Personal effects n.e.c.</i>	6*	18*	38*
123 Félagsleg þjónusta <i>Social protection</i>	3*	1*	128*
124 Tryggingar <i>Insurance</i>	53	82	98
125 Fjármálaþjónusta ót. a.s. <i>Financial services n.e.c.</i>	16	25	46
126 Önnur þjónusta ót. a.s. <i>Other services n.e.c.</i>	14*	22*	50*
Fjöldi heimila <i>Number of household</i>	624	288	520
Fjöldi í heimili <i>Number of persons in household</i>	1,0	2,0	4,1
þar af fullorðnir <i>thereof adults</i>	1,0	2,0	2,0
þar af börn <i>thereof children</i>	-	-	2,1
Neyslueiningar samkvæmt OECD <i>OECD equivalent scale</i>	1,0	1,7	2,9
Neyslueiningar samkvæmt ES <i>Eurostat equivalent scale</i>	1,0	1,5	2,3
Meðalútgjöld á neyslueiningu OECD <i>Average expenditure by OECD equivalent scale</i>	3.890	3.829	2.829
Meðalútgjöld á neyslueiningu Eurostat <i>Average expenditure by Eurostat equivalent scale</i>	3.890	4.340	3.567

* Staðalskekkja frá meðaltali meiri en 20%. *Standard error of mean >20 %.*

** Staðalskekkja frá meðaltali meiri en 30%. *Standard error of mean >30 %.*

<i>Average 2015 prices, thous. ISK</i>			<i>Hlutfall Per cent</i>					
<i>Einstæðir foreldrar</i>	<i>Önnur heimilisgerð</i>		<i>Einhleypir</i>	<i>Hjón/sambýlisfólk án barna</i>	<i>Hjón/sambýlisfólk með börn</i>	<i>Einstæðir foreldrar</i>	<i>Önnur heimilisgerð</i>	
<i>Single-parent households</i>	<i>Other households</i>	<i>Alls Total</i>	<i>One-person households</i>	<i>Couples without children</i>	<i>Couples with children</i>	<i>Single-parent households</i>	<i>Other households</i>	<i>Alls Total</i>
446	1.139	931	14,7	16,4	14,5	9,3	13,9	14,2
2**	221**	230*	3,7**	6,1**	3,9*	0,0**	2,7**	3,5*
328	645	519	8,7	8,0	8,0	6,8	7,9	7,9
117	274	182	2,3	2,3	2,5	2,4	3,3	2,8
186	194	173	3,0	2,7	2,2	3,9	2,4	2,6
186	194	173	3,0	2,7	2,2	3,9	2,4	2,6
434	889	712	10,9	11,4	11,3	9,0	10,8	10,8
37	72*	69	1,6	1,0	1,4	0,8	0,9*	1,1
-21	67**	35**	0,1**	0,6**	0,7**	-0,4	0,8**	0,5**
74	123	104	1,5	1,6	1,9	1,5	1,5	1,6
225	318	263	4,2	3,3	4,8	4,7	3,9	4,0
44	84	73	1,4	1,1	1,3	0,9	1,0	1,1
75*	225*	169	2,0*	3,8	1,2	1,6*	2,7*	2,6
60	143**	75*	0,5**	0,3*	1,2	1,2	1,7**	1,1*
60	143**	75*	0,5**	0,3*	1,2	1,2	1,7**	1,1*
231	355	283	4,7	3,6	4,8	4,8	4,3	4,3
214	335	266	4,5	3,4	4,5	4,5	4,1	4,1
18*	26	21	0,3	0,3	0,3	0,4*	0,3	0,3
321	455	372	4,6	4,9	7,3	6,7	5,5	5,7
136	254	187	2,2	2,7	3,0	2,8	3,1	2,8
14*	24*	20*	0,2*	0,3*	0,5*	0,3*	0,3*	0,3*
51*	18*	28*	0,1*	0,0*	1,6*	1,1*	0,2*	0,4*
52	99	80	1,4	1,3	1,2	1,1	1,2	1,2
48	27	30	0,4	0,4	0,6	1,0	0,3	0,5
21*	32*	27*	0,4*	0,3*	0,6*	0,4*	0,4*	0,4*
182	119	1733	32,9	16,6	30,0	10,5	6,9	100,0
2,5	3,7	2,7	•	•	•	•	•	•
1,0	2,7	1,6	•	•	•	•	•	•
1,5	1,0	1,1	•	•	•	•	•	•
1,9	2,9	2,1	•	•	•	•	•	•
1,6	2,3	1,8	•	•	•	•	•	•
2.527	2.830	3.125	•	•	•	•	•	•
3.001	3.569	3.646	•	•	•	•	•	•

Tafla 12. Meðalneysla á heimili eftir ráðstöfunartekjum 2012–2015

Table 12. Average household expenditure by disposable income 2012–2015

		Meðalverðlag 2012, þús. kr.		
		1. fjórðungur 1st quartile	2. fjórðungur 2nd quartile	3. fjórðungur 3rd quartile
Neysluútgjöld alls Total expenditure		5.112	6.427	7.173
01	Matur og drykkjarvörur Food and non-alcoholic beverages	822	936	1.211
011	Matur Food	744	856	1.099
0111	Brauð og kornvörur Bread and cereals	127	145	184
0112	Kjöt Meat	156	192	237
0113	Fiskur Fish	48	49	68
0114	Mjólk, ostar og egg Milk, cheese and eggs	137	162	211
0115	Olíur og feitmeti Oils and fats	18	19	25
0116	Ávextir Fruit	63	73	94
0117	Grænmeti, kartöflur o.fl. Vegetables including potatoes	74	80	105
0118	Sykur, súkkulaði, sælgæti o.fl. Sugar, jam, chocolate, etc.	78	86	117
0119	Aðrar matvörur Food products n.e.c.	44	51	58
012	Drykkjarvörur Non-alcoholic beverages	77	81	111
0121	Kaffi, te og kakó Coffee, tea and cocoa	26	23	30
0122	Gosdrykkir, safar og vatn Mineral waters, soft drinks and juices	51	58	82
02	Áfengi og tóbak Alcoholic beverages and tobacco	135	139	150
021	Áfengi Alcoholic beverages	68	77	79
022	Tóbak Tobacco	78	73	98
03	Föt og skór Clothing and footwear	208	317	260
031	Föt Clothing	164	264	227
032	Skór Footwear	44	52*	34*
04	Húsnæði, hiti og rafmagn Housing, water, electricity, gas and other fuels	1.520	1.939	2.081
041	Greidd húsaleiga Actual rentals for housing	390	336	266
042	Reiknuð húsaleiga Imputed rentals for housing	698	1.048	1.235
043	Viðhald og viðgerðir á húsnæði Regular maintenance	165**	228**	227*
044	Annað vegna húsnæðis Other serv. relating to the dwelling	75	104	132
045	Rafmagn og hiti Electricity, gas and other fuels	192	223	221
05	Húsgögn, heimilisbúnaður o.fl. Furnishing and household equipment	234	300	298
051	Húsgögn og heimilisbúnaður Furniture, furnishings, etc.	78*	109**	81*
052	Vefnaðarvörur til heimils Household textiles	32**	16*	31**
053	Raftæki Electrical appliances	40	54	51*
054	Borðbúnaður, glös, eldhús- og heimilisáhöld Glassware, tableware, etc.	28	34	52*
055	Verkfæri o.fl. fyrir hús og garð Tools and equipment	11	14	15*
056	Ýmsar vörur og heimilisþjónusta Goods and services for routine household maintenance	46	72*	69
06	Heilsugæsla Health	224	395*	347
061	Lyf og lækningavörur Medical products, etc.	108	144	148
062	Heilbrigðisþjónusta Out-patient services	115	249**	196
7	Ferðir og flutningar Transport	660	971	951
071	Kaup ökutækja Purchase of vehicles	95**	381**	121**
072	Rekstur ökutækja Operation of personal transport equipment	428	462	572
073	Flutningar Transport services	136	127	257*

* Staðalskekkja frá meðaltali meiri en 20%. Standard error of mean >20 %.

** Staðalskekkja frá meðaltali meiri en 30%. Standard error of mean >30 %.

<i>Average 2012 prices, thous. ISK</i>		<i>Hlutfall Percent</i>				
<i>4. fjórðungur</i>	<i>Alls</i>	<i>1. fjórðungur</i>	<i>2. fjórðungur</i>	<i>3. fjórðungur</i>	<i>4. fjórðungur</i>	<i>Alls</i>
<i>4th quartile</i>	<i>Total</i>	<i>1st quartile</i>	<i>2nd quartile</i>	<i>3rd quartile</i>	<i>4th quartile</i>	<i>Total</i>
7.945	6.563	100,0	100,0	100,0	100,0	100,0
1.181	1.024	16,1	14,6	16,9	14,9	15,6
1.074	931	14,6	13,3	15,3	13,5	14,2
179	157	2,5	2,3	2,6	2,3	2,4
255	207	3,1	3,0	3,3	3,2	3,2
71	59	0,9	0,8	0,9	0,9	0,9
201	175	2,7	2,5	2,9	2,5	2,7
25	21	0,4	0,3	0,3	0,3	0,3
84	78	1,2	1,1	1,3	1,1	1,2
103	89	1,4	1,2	1,5	1,3	1,4
97	93	1,5	1,3	1,6	1,2	1,4
58	52	0,9	0,8	0,8	0,7	0,8
107	93	1,5	1,3	1,5	1,3	1,4
36	28	0,5	0,4	0,4	0,5	0,4
71	65	1,0	0,9	1,1	0,9	1,0
179	150	2,6	2,2	2,1	2,3	2,3
108	82	1,3	1,2	1,1	1,4	1,2
85*	83	1,5	1,1	1,4	1,1*	1,3
349	278	4,1	4,9	3,6	4,4	4,2
300	234	3,2	4,1	3,2	3,8	3,6
49	45	0,9	0,8*	0,5*	0,6	0,7
2.495	1.977	29,7	30,2	29,0	31,4	30,1
122	286	7,6	5,2	3,7	1,5	4,4
1.571	1.109	13,7	16,3	17,2	19,8	16,9
350**	237*	3,2**	3,5**	3,2*	4,4**	3,6*
148	112	1,5	1,6	1,8	1,9	1,7
304	232	3,8	3,5	3,1	3,8	3,5
307	281	4,6	4,7	4,2	3,9	4,3
73	85	1,5*	1,7**	1,1*	0,9	1,3
21	26*	0,6**	0,2*	0,4**	0,3	0,4*
62*	51	0,8	0,8	0,7*	0,8*	0,8
53*	41	0,5	0,5	0,7*	0,7*	0,6
23*	15	0,2	0,2	0,2*	0,3*	0,2
76	64	0,9	1,1*	1,0	1,0	1,0
287	307	4,4	6,1*	4,8	3,6	4,7
144	134	2,1	2,2	2,1	1,8	2,0
141	171	2,2	3,9**	2,7	1,8	2,6
1.220	931	12,9	15,1	13,3	15,4	14,2
364**	230*	1,9**	5,9**	1,7**	4,6**	3,5*
637	519	8,4	7,2	8,0	8,0	7,9
218	182	2,7	2,0	3,6*	2,7	2,8

Tafla 12. Meðalneysla á heimili eftir ráðstöfunartekjum 2012–2015 (frh.)
 Table 12. Average household expenditure by disposable income 2012–2015 (cont.)

		Meðalverðlag 2012, þús. kr.		
		1. fjórðungur <i>1st quartile</i>	2. fjórðungur <i>2nd quartile</i>	3. fjórðungur <i>3rd quartile</i>
08	Póstur og sími <i>Communications</i>	186	168	170
081	Póstur og sími <i>Communications</i>	186	168	170
09	Tómstundir og menning <i>Recreation and culture</i>	530	627	795
091	Sjónvörp, myndbönd, tölvur o.fl. <i>Audiovisual instruments, etc.</i>	53	69*	65
092	Tómstundir, stærri tæki o.fl. <i>Major durables for recreation and culture</i>	9**	3**	81**
093	Tómstundavörur, leikföng o.fl. <i>Other recreational items</i>	76	84	112
094	Íþróttir, fjölmiðlun og happdrætti <i>Recreational and cultural services</i>	217	237	255
095	Blöð, bækur og ritföng <i>Newspapers, books and stationery</i>	53	74	79
096	Pakkaferðir <i>Package holidays</i>	124*	161*	202**
10	Menntun <i>Education</i>	51	54	149**
101	Menntun <i>Educational services</i>	51	54	149**
11	Hótel og veitingastaðir <i>Hotels, cafés and restaurants</i>	256	232	342
111	Veitingar <i>Catering</i>	244	219	323
112	Gisting <i>Accommodation services</i>	15	17*	24
12	Aðrar vörur og þjónusta <i>Miscellaneous goods and services</i>	286	349	419
121	Snyrting, hreinlætis- og snyrtivörur <i>Personal care</i>	143	158	220
122	Skartgripir, úr o.fl. <i>Personal effects n.e.c.</i>	17*	19*	17*
123	Félagsleg þjónusta <i>Social protection</i>	22	22	36
124	Tryggingar <i>Insurance</i>	60	81	85
125	Fjármálaþjónusta ót. a.s. <i>Financial services n.e.c.</i>	18	41*	28
126	Önnur þjónusta ót. a.s. <i>Other services n.e.c.</i>	26	28	34**
	Fjöldi heimila <i>Number of household</i>	433	433	433
	Fjöldi í heimili <i>Number of persons in household</i>	2,4	2,5	3
	þar af fullorðnir <i>thereof adults</i>	1,7	1,8	2,1
	þar af börn <i>thereof children</i>	0,7	0,7	0,9
	Neyslueiningar samkvæmt OECD <i>OECD equivalent scale</i>	1,9	2,0	2,4
	Neyslueiningar samkvæmt ES <i>Eurostat equivalent scale</i>	1,6	1,7	2
	Meðalútgjöld á neyslueiningu OECD			
	<i>Average expenditure by OECD equivalent scale</i>	2.691	3.214	2.989
	Meðalútgjöld á neyslueiningu Eurostat			
	<i>Average expenditure by Eurostat equivalent scale</i>	3.195	3.781	3.587

* Staðalskekkja frá meðaltali meiri en 20%. *Standard error of mean >20 %.*

** Staðalskekkja frá meðaltali meiri en 30%. *Standard error of mean >30 %.*

<i>Average 2012 prices, thous. ISK</i>		<i>Hlutfall Percent</i>				
<i>4. fjórðungur</i> <i>4th quartile</i>	<i>Alls</i> <i>Total</i>	<i>1. fjórðungur</i> <i>1st quartile</i>	<i>2. fjórðungur</i> <i>2nd quartile</i>	<i>3. fjórðungur</i> <i>3rd quartile</i>	<i>4. fjórðungur</i> <i>4th quartile</i>	<i>Alls</i> <i>Total</i>
167	173	3,6	2,6	2,4	2,1	2,6
167	173	3,6	2,6	2,4	2,1	2,6
946	712	10,4	9,8	11,1	11,9	10,8
93	69	1,0	1,1*	0,9	1,2	1,1
55**	35**	0,2**	0,0**	1,1**	0,7**	0,5**
150	104	1,5	1,3	1,6	1,9	1,6
354	263	4,2	3,7	3,6	4,5	4,0
90	73	1,0	1,2	1,1	1,1	1,1
203	169	2,4*	2,5*	2,8**	2,6	2,6
50*	75*	1,0	0,8	2,1**	0,6*	1,1*
50*	75*	1,0	0,8	2,1**	0,6*	1,1*
308	283	5,0	3,6	4,8	3,9	4,3
283	266	4,8	3,4	4,5	3,6	4,1
29	21	0,3	0,3*	0,3	0,4	0,3
456	372	5,6	5,4	5,8	5,7	5,7
239	187	2,8	2,5	3,1	3,0	2,8
26**	20	0,3*	0,3*	0,2*	0,3**	0,3
35	28	0,4	0,3	0,5	0,4	0,4
99	80	1,2	1,3	1,2	1,2	1,2
36	30	0,4	0,6*	0,4	0,5	0,5
22*	27	0,5	0,4	0,5**	0,3*	0,4
433	1733	25,0	25,0	25,0	25,0	100,0
2,9	2,7	•	•	•	•	•
2,1	1,9	•	•	•	•	•
0,8	0,8	•	•	•	•	•
2,3	2,1	•	•	•	•	•
1,9	1,8	•	•	•	•	•
3.454,3	3.125,2	•	•	•	•	•
4.181,6	3.646,1	•	•	•	•	•

Tafla 13. Meðalneysla á heimili án bílakaupa eftir útgjaldafjórðungum 2012–2015

Table 13. Average household expenditure excluding purchase of cars, by quartiles of expenditure 2012–2015

		Meðalverðlag 2014, þús. kr.		
		1. fjórðungur 1st quartile	2. fjórðungur 2nd quartile	3. fjórðungur 3rd quartile
	Neysluútgjöld alls <i>Total expenditure</i>	4.744	6.092	6.604
01	Matur og drykkjarvörur <i>Food and non-alcoholic beverages</i>	872	1.026	1.051
011	Matur <i>Food</i>	792	932	954
0111	Brauð og kornvörur <i>Bread and cereals</i>	135	152	170
0112	Kjöt <i>Meat</i>	171	214	204
0113	Fiskur <i>Fish</i>	47	57	62
0114	Mjólk, ostar og egg <i>Milk, cheese and eggs</i>	151	181	177
0115	Olíur og feitmeti <i>Oils and fats</i>	20	22	20
0116	Ávextir <i>Fruit</i>	67	75	78
0117	Grænmeti, kartöflur o.fl. <i>Vegetables including potatoes</i>	78	90	89
0118	Sykur, súkkulaði, sælgæti o.fl. <i>Sugar, jam, chocolate, etc.</i>	78	91	103
0119	Aðrar matvörur <i>Food products n.e.c.</i>	46	51	51
012	Drykkjarvörur <i>Non-alcoholic beverages</i>	79	94	96
0121	Kaffi, te og kakó <i>Coffee, tea and cocoa</i>	25	27	32
0122	Gosdrykkir, safar og vatn <i>Mineral waters, soft drinks and juices</i>	54	66	65
02	Áfengi og tóbak <i>Alcoholic beverages and tobacco</i>	118	138	137
021	Áfengi <i>Alcoholic beverages</i>	67	81	72
022	Tóbak <i>Tobacco</i>	61	79	90*
03	Föt og skór <i>Clothing and footwear</i>	209	260	244
031	Föt <i>Clothing</i>	171	221	200
032	Skór <i>Footwear</i>	38	39**	43
04	Húsnæði, hiti og rafmagn <i>Housing, water, electricity, gas and other fuels</i>	1.406	1.925	2.186
041	Greidd húsaleiga <i>Actual rentals for housing</i>	265	306	303
042	Reiknuð húsaleiga <i>Imputed rentals for housing</i>	823	1.091	1.297
043	Viðhald og viðgerðir á húsnæði <i>Regular maintenance</i>	64*	173**	248**
044	Annað vegna húsnæðis <i>Other serv. relating to the dwelling</i>	78	117	114
045	Rafmagn og hiti <i>Electricity, gas and other fuels</i>	176	238	225
05	Húsgögn, heimilisbúnaður o.fl. <i>Furnishing and household equipment</i>	199	218	291
051	Húsgögn og heimilisbúnaður <i>Furniture, furnishings, etc.</i>	53	54	59
052	Vefnaðarvörur til heimils <i>Household textiles</i>	18*	9*	52**
053	Raftæki <i>Electrical appliances</i>	29	47*	54*
054	Borðbúnaður, glös, eldhús- og heimilisáhöld <i>Glassware, tableware, etc.</i>	32*	21	50
055	Verkfæri o.fl. fyrir hús og garð <i>Tools and equipment</i>	14	15*	10*
056	Ýmsar vörur og heimilisþjónusta <i>Goods and services for routine household maintenance</i>	52	72*	65
06	Heilsugæsla <i>Health</i>	205	364*	351
061	Lyf og lækningavörur <i>Medical products, etc.</i>	109	137	154
062	Heilbrigðisþjónusta <i>Out-patient services</i>	96	225**	194
07	Ferðir og flutningar <i>Transport</i>	538	699	707
072	Rekstur ökutækja <i>Operation of personal transport equipment</i>	392	504	522
073	Flutningar <i>Transport services</i>	146	195*	185

* Staðalskekkja frá meðaltali meiri en 20%. *Standard error of mean >20 %.*** Staðalskekkja frá meðaltali meiri en 30%. *Standard error of mean >30 %.*

<i>Average 2014 prices, thous. ISK</i>		<i>Hlutfall Percent</i>				
<i>4. fjórðungur</i>	<i>Alls</i>	<i>1. fjórðungur</i>	<i>2. fjórðungur</i>	<i>3. fjórðungur</i>	<i>4. fjórðungur</i>	<i>Alls</i>
<i>4th quartile</i>	<i>Total</i>	<i>1st quartile</i>	<i>2nd quartile</i>	<i>3rd quartile</i>	<i>4th quartile</i>	<i>Total</i>
9.215	6.333	100,0	100,0	100,0	100,0	100,0
1.268	1.024	18,4	16,8	15,9	13,8	16,2
1.154	931	16,7	15,3	14,4	12,5	14,7
187	157	2,8	2,5	2,6	2,0	2,5
265	207	3,6	3,5	3,1	2,9	3,3
78	59	1,0	0,9	0,9	0,8	0,9
207	175	3,2	3,0	2,7	2,2	2,8
25	21	0,4	0,4	0,3	0,3	0,3
100	78	1,4	1,2	1,2	1,1	1,2
111	89	1,6	1,5	1,3	1,2	1,4
114	93	1,6	1,5	1,6	1,2	1,5
68	52	1,0	0,8	0,8	0,7	0,8
114	93	1,7	1,5	1,5	1,2	1,5
32	28	0,5	0,4	0,5	0,3	0,4
82	65	1,1	1,1	1,0	0,9	1,0
236	150	2,5	2,3	2,1	2,6	2,4
123	82	1,4	1,3	1,1	1,3	1,3
121	83	1,3	1,3	1,4*	1,3	1,3
465	278	4,4	4,3	3,7	5,0	4,4
401	234	3,6	3,6	3,0	4,4	3,7
64*	45	0,8	0,6**	0,7	0,7*	0,7
2.840	1.977	29,6	31,6	33,1	30,8	31,2
277	286	5,6	5,0	4,6	3,0	4,5
1.440	1.109	17,3	17,9	19,6	15,6	17,5
622**	237*	1,3*	2,8**	3,8**	6,7**	3,7*
167	112	1,6	1,9	1,7	1,8	1,8
335	232	3,7	3,9	3,4	3,6	3,7
503	281	4,2	3,6	4,4	5,5	4,4
210*	85	1,1	0,9	0,9	2,3*	1,3
31**	26*	0,4*	0,1*	0,8**	0,3**	0,4*
92	51	0,6	0,8*	0,8*	1,0	0,8
71	41	0,7*	0,3	0,8	0,8	0,6
24*	15	0,3	0,2*	0,2*	0,3*	0,2
75	64	1,1	1,2*	1,0	0,8	1,0
369	307	4,3	6,0*	5,3	4,0	4,8
155	134	2,3	2,2	2,3	1,7	2,1
212	171	2,0	3,7**	2,9	2,3	2,7
991	701	11,3	11,5	10,7	10,8	11,1
763	519	8,3	8,3	7,9	8,3	8,2
228	182	3,1	3,2*	2,8	2,5	2,9

Tafla 13. Meðalneysla á heimili án bílakaupa eftir útgjaldafjórðungum 2012–2015 (frh.)

Table 13. Average household expenditure excluding purchase of cars, by quartiles of expenditure 2012–2015 (cont.)

		Meðalverðlag 2014, þús. kr.		
		1. fjórðungur <i>1st quartile</i>	2. fjórðungur <i>2nd quartile</i>	3. fjórðungur <i>3rd quartile</i>
08	Póstur og sími <i>Communications</i>	178	154	172
081	Póstur og sími <i>Communications</i>	178	154	172
09	Tómstundir og menning <i>Recreation and culture</i>	456	600	767
091	Sjónvörp, myndbönd, tölvur o.fl. <i>Audiovisual instruments, etc.</i>	42*	44	87*
092	Tómstundir, stærri tæki o.fl. <i>Major durables for recreation and culture</i>	-5	-3	52**
093	Tómstundavörur, leikföng o.fl. <i>Other recreational items</i>	70	94	105
094	Íþróttir, fjölmiðlun og happdrætti <i>Recreational and cultural services</i>	197	243	273
095	Blöð, bækur og ritföng <i>Newspapers, books and stationery</i>	52	72	77
096	Pakkaferðir <i>Package holidays</i>	100**	150*	172*
10	Menntun <i>Education</i>	38*	67	70
101	Menntun <i>Educational services</i>	38*	67	70
11	Hótel og veitingastaðir <i>Hotels, cafés and restaurants</i>	255	269	222
111	Veitingar <i>Catering</i>	241	253	208
112	Gisting <i>Accommodation services</i>	16	20	21
12	Aðrar vörur og þjónusta <i>Miscellaneous goods and services</i>	270	372	406
121	Snyrting, hreinlætis- og snyrtivörur <i>Personal care</i>	142	177	189
122	Skartgripir, úr o.fl. <i>Personal effects n.e.c.</i>	16*	17*	24*
123	Félagsleg þjónusta <i>Social protection</i>	18*	28	41
124	Tryggingar <i>Insurance</i>	65	85	87
125	Fjármálaþjónusta ót. a.s. <i>Financial services n.e.c.</i>	12	34*	42*
126	Önnur þjónusta ót. a.s. <i>Other services n.e.c.</i>	17	32	24*
	Fjöldi heimila <i>Number of household</i>	433	433	433
	Fjöldi í heimili <i>Number of persons in household</i>	2,8	2,7	2,6
	þar af fullorðnir <i>thereof adults</i>	2,1	1,9	2,0
	þar af börn <i>thereof children</i>	0,8	0,8	0,6
	Neyslueiningar samkvæmt OECD <i>OECD equivalent scale</i>	2,2	2,2	2,0
	Neyslueiningar samkvæmt ES <i>Eurostat equivalent scale</i>	1,9	1,8	1,7
	Meðalútgjöld á neyslueiningu OECD			
	<i>Average expenditure by OECD equivalent scale</i>	2.156	2.769	3.302
	Meðalútgjöld á neyslueiningu Eurostat			
	<i>Average expenditure by Eurostat equivalent scale</i>	2.497	3.384	3.885

* Staðalskekkja frá meðaltali meiri en 20%. *Standard error of mean >20 %.*** Staðalskekkja frá meðaltali meiri en 30%. *Standard error of mean >30 %.*

<i>Average 2014 prices, thous. ISK</i>		<i>Hlutfall Percent</i>				
<i>4. fjórðungur</i> <i>4th quartile</i>	<i>Alls</i> <i>Total</i>	<i>1. fjórðungur</i> <i>1st quartile</i>	<i>2. fjórðungur</i> <i>2nd quartile</i>	<i>3. fjórðungur</i> <i>3rd quartile</i>	<i>4. fjórðungur</i> <i>4th quartile</i>	<i>Alls</i> <i>Total</i>
191	173	3,8	2,5	2,6	2,1	2,7
191	173	3,8	2,5	2,6	2,1	2,7
1.260	712	9,6	9,8	11,6	13,7	11,2
128	69	0,9*	0,7	1,3*	1,4	1,1
139**	35**	-0,1	0,0	0,8**	1,5**	0,6**
175	104	1,5	1,5	1,6	1,9	1,6
395	263	4,2	4,0	4,1	4,3	4,2
107	73	1,1	1,2	1,2	1,2	1,2
316*	169	2,1**	2,5*	2,6*	3,4*	2,7
155**	75*	0,8*	1,1	1,1	1,7**	1,2*
155**	75*	0,8*	1,1	1,1	1,7**	1,2*
421	283	5,4	4,4	3,4	4,6	4,5
392	266	5,1	4,2	3,1	4,3	4,2
32	21	0,3	0,3	0,3	0,3	0,3
516	372	5,7	6,1	6,1	5,6	5,9
279	187	3,0	2,9	2,9	3,0	3,0
25**	20	0,3*	0,3*	0,4*	0,3**	0,3
34	28	0,4*	0,5	0,6	0,4	0,4
91	80	1,4	1,4	1,3	1,0	1,3
44	30	0,3	0,6*	0,6*	0,5	0,5
43**	27	0,4	0,5	0,4*	0,5**	0,4
433	1.733	25,0	25,0	25,0	25,0	100
2,5	2,7	•	•	•	•	•
1,7	1,9	•	•	•	•	•
0,8	0,8	•	•	•	•	•
2,0	2,1	•	•	•	•	•
1,7	1,8	•	•	•	•	•
4.608	3.016	•	•	•	•	•
5.421	3.518	•	•	•	•	•

Hagtíðindi **Verðlag**
Statistical Series **Prices**

103. árg. • 7. tbl. 2. mars 2018

ISSN 1670-4770

Umsjón *Supervision* Anna Sif Scheving Gunnarsdóttir • anna.gunnarsdottir@hagstofa.is

Heiðrún Erika Guðmundsdóttir • heidrun.gudmundsdottir@hagstofa.is

© Hagstofa Íslands *Statistics Iceland* • Borgartúni 21a 105 Reykjavík Iceland

www.hagstofa.is www.statice.is

Sími *Telephone* +(354) 528 1000

Bréfasími *Fax* +(354) 528 1099

Um rit þetta gilda ákvæði höfundalaga. Vinsamlegast getið heimildar.

Reproduction and distribution are permitted provided that the source is mentioned.