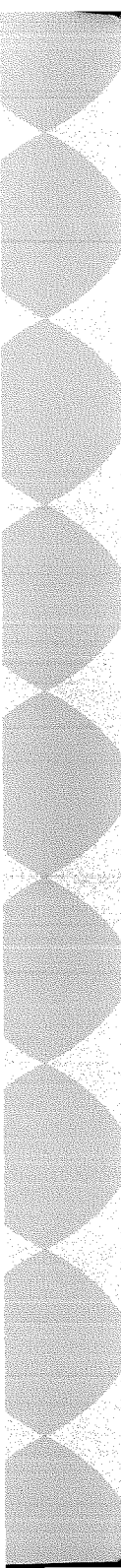


Fréttabréf

Kjararannsóknarnefndar
2. ársfjórðungur 1992

Skilgreiningar

<i>Kjararannsóknarnefnd:</i>	Nefndin sem er sjálfstæð stofnun, er samstarfsnefnd aðila vinnu- markaðarins og er skipuð fulltrúum ASÍ, VSÍ, FÍI og VMS.
<i>Meðaltímakaup:</i>	Útborguð laun (þ.e. allar tekjur á tímabilinu) deilt með fjölda unninna stunda.
<i>Hreint tímakaup:</i>	Laun án orlofs fyrir dagvinnu að viðbættum hvers kyns aukagreiðslum svo sem yfirborgunum, fæðis-, ferða-, fata- og verkfærapeningum deilt með dagvinnutímum. Þessi stærð er því hlutur dagvinnu í meðaltímakaupi.
<i>Greitt tímakaup</i>	Hreint tímakaup að viðbættu bónuálagi.
<i>Meðalvinnutími:</i>	Meðalvinnustundafjöldi í eftir- og næturvinnu er fundinn út frá þeim sem vinna fleiri en 400 dagvinnustundir á ársfjórðungi og útkoman síðan hækkuð upp til samræmis við 40 stundir í dagvinnu.
<i>Kaupmáttur:</i>	Kaupmáttarútreikningur í 3. kafla Fréttabréfsins byggjast á breytingum á greiddu tímakaupi og framfærsluvísitölu.
<i>Fast starf:</i>	Þeir einstaklingar sem eru í úrtaki á þremur samliggjandi ársfjórðungum teljast í föstu starfi á mið-ársfjórðungnum.
<i>Fullt starf:</i>	Þeir einstaklingar sem vinna fleiri en 400 dagvinnustundir á ársfjórðungi teljast vera í fullu starfi.



Útgefandi:
Kjararannsóknarnefnd
Borgartúni 22
Ábm. Ásmundur Stefánsson
Filmuvinnsla: Prentmet
Prentun: Prentsmíði hf.

FRÉTTABRÉF

97

Kjararannsóknarnefnd er
þannig skipuð í september 1992:

Ásmundur Stefánsson, formaður.
Hannes G. Sigurðsson
Karl Steinar Guðnason
Hjörtur Eiríksson
Magnús L. Sveinsson
Harpa Halldórsdóttir

EFNISYFIRLIT

1	Helstu niðurstöður	3
1.1	Helstu niðurstöður fréttabréfsins	3
1.2	Samsetning úrtaks Kjararannsóknarnefndar	5
1.3	Paraður samanburður	5
1.4	Laun verkafólks og iðnaðarmanna hjá ríki og Reykjavíkurborg	7
2	Tímakaup og dreifingar	10
2.1	Tímakaup á 2. ársfjórðungi 1992	10
2.2	Launadreifing	21
2.3	Dreifing mánaðarlauna með og án yfirvinnu	22
2.4	Dreifing vinnutíma	26
3	Tímakaup og kaupmáttur	28
4	Lífeyristryggingabætur og kaupmáttur þeirra 1980 - 1992	41
5	Yfirlit um vinnutíma 1980 - 1992	45
6	Kaupvísitölur	48

MYNDIR

Dreifing greiddra dagvinnulauna	25
Dreifing heildarlauna	25
Dreifing vinnutíma fólks í fullu starfi	27
Dreifing vinnutíma fólks í föstu starfi á 1. ársfjórungi 1992	27
Kaupmáttur tímakaups; verkafólk og iðnaðarmenn	37
Kaupmáttur tímakaups; afgreiðslufólk	37
Kaupmáttur tímakaups; skrifstofufólk	37
Kaupmáttur tímakaups; ASÍ alls	37
Kaupmáttur lágmarkslauna	40
Kaupmáttur lífeyristryggingabóta	44
Vinnutími 1980 - 1992	47
Kaupmáttur heildarlauna; verkafólk og iðnaðarmenn	53
Kaupmáttur heildarlauna; afgreiðslufólk	53
Kaupmáttur heildarlauna; skrifstofufólk	53
Kaupmáttur heildarlauna; ASÍ alls	53

1.1 Helstu niðurstöður fréttabréfsins

Greitt tímakaup hækkaði um 6,4% að meðaltali frá 2. ársfjórðungi 1991 til sama tíma 1992. Til samanburðar hækkaði framfærsluvísitalan um 4,6% og jókst kaupmáttur því um 1,7%. Á tímabilinu hækkuðu kauptaxtar tímakaups um 2,9%. Í töflu 1.1 eru helstu niðurstöður könnunarinnar bornar saman við niðurstöður fyrra árs, en þar koma fram meðaltöl greidds tíma-kaups í dagvinnu og meðaltímakaup allra vinnustunda.

Starfsstéttir	Vog	Greitt	Hækkun	Breyting	Meðal	Hækkun
	%	tímak.	%	kaupm.	tímak.	%
Verkakarlar	33	429	5,9	1,2	495	4,0
Verkakonur	19	399	2,6	-1,9	445	1,2
Iðnaðarmenn	19	633	6,0	1,3	708	5,5
Afgr.karlar	4	538	11,7	6,8	607	10,7
Afgr.konur	8	370	9,1	4,3	424	9,8
Skrifst.karlar	7	732	6,1	1,4	795	6,0
Skrifst.konur	10	557	11,6	6,6	590	9,0
Allir	100	496	6,4	1,7	555	5,2

Í töflu 1.2 gefur að líta yfirlit yfir meðalfjölda vinnustunda fólks í fullu starfi. Meðalvinnutími mælist 46,5 stundir og er hann að meðaltali 0,4 klukkustundum styttri á viku en árið áður. Vinnutími styttist mest hjá verkakörum um rúma eina klukkustund, en hjá öðrum starfsstéttum styttist eða lengdist vinnutíminn um 0,3 stundir.

Starfsstéttir	2. ársfj.	2. ársfj.	Breyting
	1991	1992	tímar
Verkakarlar	50,8	49,6	-1,2
Verkakonur	45,2	44,9	-0,3
Iðnaðarmenn	47,2	47,5	0,3
Afgr.karlar	47,3	47,0	-0,3
Afgr.konur	45,8	46,1	0,3
Skrifst.karlar	41,7	42,1	0,4
Skrifst.konur	40,9	40,6	-0,3
Allir	46,9	46,5	-0,4

Á grundvelli framangreindra upplýsinga um meðaltímakaup og meðalvinnutíma má reikna út viku- og mánaðartekjur einstakra starfshópa miðað við fullt starf. Þessar tekjur hafa breyst sem hér segir, en um heildarlaun er að ræða þ.e. laun með yfirvinnu:

Starfsstéttir	Viku- tekjur	Mánaðar- tekjur	Viku- tekjur	Mánaðar- tekjur	Hækkun	Breyt. kaupm.
	1991:2	1991:2	1992:2	1992:2	%	%
Verkakarlar	24.159	104.679	24.546	106.359	1,6	-2,9
Verkakonur	19.873	86.111	19.964	86.506	0,5	-4,0
Iðnaðarmenn	31.675	137.247	33.651	145.811	6,2	1,5
Afgr.karlar	25.927	110.191	28.542	121.304	10,1	5,2
Afgr.konur	17.685	75.162	19.514	82.934	10,3	5,4
Skrifst.karlar	31.274	131.662	33.491	140.998	7,1	2,3
Skrifst.konur	22.129	93.161	23.928	100.735	8,1	3,3
Allir	24.636	105.935	25.737	110.669	4,5	-0,2

Breyting tímakaups og vinnutíma frá 1. ársfjórðungi 1992 til 2. ársfjórðungs 1992 kemur fram í töflu 1.4.

Starfsstéttir	Vog	Hækkun greidds tímak.	Hækkun meðal- tímak.	Breyting vinnutíma
	%	%	%	Tímar
Verkakarlar	33	0,4	0,8	0,7
Verkakonur	19	1,3	2,5	1,0
Iðnaðarmenn	19	6,8	7,2	1,0
Afgr.karlar	4	1,0	1,8	0,9
Afgr.konur	8	-1,5	0,5	1,1
Skrifst.karlar	7	-1,0	-0,7	0,4
Skrifst.konur	10	1,5	2,3	0,5
Allir	100	1,9	2,5	0,8

Vinnutími allra starfsstétta lengdist um 0,8 klukkustundir milli ársfjórðunga. Á undanförmum árum hafa rannsóknir Kjararannsóknarnefndar sýnt að vinnutími er að jafnaði lengri á 2. ársfjórðungi en 1. ársfjórðungi. Vinnutími einstakra starfsstétta lengdist frá 0,4 til 1,1 klukkustunda á viku milli 1. og 2. ársfjórðungs 1992.

Greitt tímakaup hækkaði um 1,9% en meðaltímakaup um 2,5% milli 1. ársfjórðungs og 2. ársfjórðungs 1992.

1.2 Samsetning úrtaks Kjararannsóknarnefndar

Niðurstöður 2. ársfjórðungs 1992 byggja á úrtaki 12.799 einstaklinga samanborið við 10,021 á 1. ársfjórðungi, sem vinna hjá 117 fyrirtækjum samanborið við 105 á 1. ársfjórðungi. Af þessum 12.799 einstaklingum voru a.m.k. 7.582 einnig í úrtakinu á 1. ársfjórðungi og 4.066 einnig á 2. ársfjórðungi 1991.

Þau fyrirtæki sem tóku þátt í könnuninni á báðum ársfjórðungum voru 99 talsins, 18 ný fyrirtæki bættust við og 6 féllu út miðað við 1. ársfjórðung 1991.

Tafla 1.5 Skipting úrtaksins í störf og atvinnugreinar					
Atvinnugreinar	Ófag-lærðir	Fag-lærðir	Afgr. störf	Skrifst. störf	Samtals
Fiskiðnaður	2.019	77	19	35	2.150
Annar iðnaður	2.221	645	122	345	3.333
Byggj. starfsemi	824	156	0	26	1.006
Verslun	909	126	2.020	407	3.462
Samgöngur	323	8	0	323	654
Annað	1.959	188	10	37	2.194
Samtals	8.255	1.200	2.171	1.173	12.799

1.3 Paraður samanburður

Frá og með 1. ársfjórðungi 1992 eru niðurstöður paraðs samanburðar byggðar á vegnu meðaltali atvinnugreina. Sömu aðferðum er nú beitt við útreikninga í paraða úrtakinu og heildarúrtakinu. Þessar breytingar voru gerðar samfara endurnýjun á öllu úrvinnslukerfi nefndarinnar sem nú er lokið.

Hreyfing á því hvaða fyrirtæki eru í úrtakinu getur valdið því að niðurstöður verði sveiflukenndar. Á undanföllum ársfjórðungum hefur stöðuleiki úrtaksins aukist sem fellst í því að færri fyrirtæki falla út og færri bættast við í hverjum ársfjórðungi. Um leið eykst fjöldinn í þöruðum samanburði.

Til þess að forðast þessar sveiflur má nota aðra aðferð við mat launahækkana milli ársfjórðunga, en hún er að byggja útreikning launahækkana einungis á launum þeirra einstaklinga sem koma fyrir á tveim ársfjórðungum. Sú aðferð gefur gott mat á hækkunina milli tveggja tímabila. Hins vegar er ástæða til að vara við því að leggja saman prósentuhækkanir úr tveim slíkum þörum, t.d. með því að mynda vísitölu. Ástæðan er sú að þær byggja ekki á sama grunni og því er hættu á of- eða vanmati.

Í töflum 1.6 og 1.7 kemur fram launaþróun þeirra einstaklinga sem koma fyrir á tveim ársfjórðungum hjá sama vinnuveitanda. Hækkun tímakaups þeirra einstaklinga sem eru bæði í úrtakinu á 1. ársfjórðungi 1991 og 1992 er sýnd í töflu 1.6 og þeirra sem eru í úrtakinu á 4. ársfjórðungi 1991 og 1. ársfjórðungi 1992 í töflu 1.7.

Heildarúrtakið sýnir 6,4% hækkun greidds tímakaups milli ára, en paraða úrtakið sýnir 4,8% hækkun greidds tímakaups. Meðaltímakaupið hækkar heldur minna eða um 5,2% skv. heildarúrtakinu; paraður samanburður sýnir hins vegar 2,9% hækkun sem er jafnmikil hækkun kauptaxti launa.

Tafla 1.6 Breyting tímakaups einstaklinga sem koma fyrir bæði á 2. ársfjórðungi 1991 og 1992.

Starfsstéttir	Fjöldi	Greitt tímak.			Meðal Meðal		
		91:2	92:2	%	tímak.	tímak.	Hækkun
Verkakarlar	1.649	410	423	3,4	481	488	1,3
Verkakonur	732	398	423	6,1	435	457	5,1
Iðnaðarmenn	573	614	643	4,7	696	710	1,9
Afgr.karlar	188	452	493	9,1	515	559	8,4
Afgr.konur	372	332	353	6,4	380	400	5,3
Skrifst.karlar	172	604	642	6,3	677	718	6,1
Skrifst.konur	380	537	556	3,5	595	599	0,7
Vegið meðaltal	4.066	468	491	4,8	532	547	2,9

Hækkun greidds tímakaups frá 1. ársfjórðungi 1992 var 2,3% samkvæmt þöruðum samanburði sem er heldur meiri hækkun en í heildarúrtakinu sem var 1,9%. Hins vegar hækkaði meðaltímakaupið meira í heildarúrtakinu en paraða úrtakinu eða um 2,5% á móti 2,2%.

Tafla 1.7 Breyting tímakaups einstaklinga sem koma fyrir bæði á 1. ársfj. 1992 og 2. ársfj. 1992.

Starfsstéttir	Fjöldi	Greitt tímak.			Meðal Meðal		
		92:1	92:2	%	tímak.	tímak.	Hækkun
Verkakarlar	2.386	424	435	2,4	490	501	2,3
Verkakonur	2.003	411	429	4,4	444	464	4,6
Iðnaðarmenn	876	616	625	1,4	698	700	0,3
Afgr.karlar	438	459	462	0,6	526	531	1,1
Afgr.konur	1.013	345	351	1,9	396	406	2,6
Skrifst.karlar	279	705	731	3,7	777	804	3,5
Skrifst.konur	587	592	597	0,8	626	636	1,5
Vegið meðaltal	7.582	490	501	2,3	548	560	2,2

1.4 Laun verkafólks og iðnaðarmanna hjá ríki og Reykjavíkurborg

Hér gefur að líta yfirlit yfir laun verkafólks og iðnaðarmanna hjá ríki og Reykjavíkurborg. Eins og áður miðast þessir útreikningar við það samanburð en það er gert til þess að forðast þær sveiflur sem geta komið fram í útreikningum við breytingu á samsetningu úrtaksins. Þetta felur það í sér að einungis er tekið tillit til þeirra starfsmanna hjá ríki og Reykjavíkurborg sem eru í starfi á tveimur ársfjórðungum. Út frá þessu er hægt að mynda tvö sjálfstæð úrtök fyrir hvorn aðila sem innihalda laun og vinnutíma sömu einstaklinganna á viðkomandi ársfjórðungum. Með þessu mæti fæst nokkuð gott yfirlit yfir bæði breytingu á vinnutíma og launum frá seinasta ársfjórðungi og sama ársfjórðungi seinasta árs.

Í töflum 1.8 og 1.9 gefur að líta yfirlit yfir breytingu tímakaups og vinnutíma Alþýðusambandsfólks hjá ríkinu. Í töflu 1.8 er ársfjórðungsbreyting þ.e. breyting milli 1. og 2. ársfjórðungs 1992. Í töflu 1.9 er hins vegar ársbreyting þ.e. breyting frá 2. ársfj. 1991 til 2. ársfj. 1992.

Í töflum 1.10 og 1.11 gefur að líta yfirlit yfir breytingu tímakaups og vinnutíma Alþýðusambandsfólks hjá Reykjavíkurborg. Í töflu 1.10 er ársfjórðungsbreyting þ.e. breyting milli 1. og 2. ársfjórðungs 1992. Í töflu 1.11 er hins vegar ársbreyting þ.e. breyting frá 2. ársfj. 1991 til 2. ársfj. 1992.

Tafla 1.8 Tímakaup og vinnutími alþýðusambandsfólks hjá ríkinu. Paraður samanburður milli 2. ársfj. 1992 og 1. ársfj. 1992.										
Starfsstéttir	Þús. vst.	Vinnu tími á viku	Hreint tíma kaup	Greitt tímakaup í dagvinnu				Meðal tíma- kaup	Greitt dagv. á mán.	Heildar mán. kaup
				neðri fjórð.	mið gildi	meðal tal	efri fjórð.			
<u>2. ársfj. 1992</u>										
Verkakarlar	207	50,6	361	330	362	363	379	428	62.933	93.770
Verkakonur	411	43,3	320	296	320	321	345	389	55.621	73.079
Iðnaðarmenn	230	53,0	520	438	487	520	575	644	90.117	147.817
<u>1. ársfj. 1992</u>										
Verkakarlar	215	51,3	354	326	354	356	371	418	61.697	92.864
Verkakonur	421	44,0	313	287	315	314	340	384	54.395	73.256
Iðnaðarmenn	245	54,6	514	440	488	514	572	641	89.157	151.822
<u>Breyting milli 1. ársfj. 1992 og 2. ársfj. 1992</u>										
Verkakarlar		-0,7	2,0%			2,0%		2,4%	2,0%	1,0%
Verkakonur		-0,7	2,2%			2,2%		1,3%	2,3%	-0,2%
Iðnaðarmenn		-1,6	1,2%			1,2%		0,5%	1,1%	-2,6%

Tafla 1.9 Tímakaup og vinnutími alþýðusambandsfólks hjá ríkinu. Paraður samanburður milli 2. ársfj. 1992 og 2. ársfj. 1991.										
Starfsstéttir	Þús. vst.	Vinnu tími á viku	Hreint tíma kaup	Greitt tímakaup í dagvinnu				Meðal tíma- kaup	Greitt dagv. á mán.	Heildar mán. kaup
				neðri fjórð.	mið gildi	meðal tal	efri fjórð.			
<u>2. ársfj. 1992</u>										
Verkakarlar	187	51,0	360	324	361	362	377	427	62.671	98.373
Verkakonur	344	43,6	324	302	324	325	346	393	56.326	74.259
Iðnaðarmenn	204	53,0	522	438	493	522	576	646	90.428	148.313
<u>2. ársfj. 1991</u>										
Verkakarlar	221	54,0	345	309	347	347	366	420	60.072	98.259
Verkakonur	357	44,8	316	293	316	317	336	391	54.969	75.924
Iðnaðarmenn	215	54,9	506	431	485	506	558	634	87.649	150.867
<u>Breyting milli 2. ársfj. 1991 og 1992.</u>										
Verkakarlar		-3,0	4,3%			4,3%		1,7%	4,3%	-4,0%
Verkakonur		-1,2	2,5%			2,5%		0,5%	2,5%	-2,2%
Iðnaðarmenn		-1,9	3,2%			3,2%		1,9%	3,2%	-1,7%

Tafla 1.10 Tímakaup og vinnutími alþýðusambandsfólks hjá Reykjavíkurborg. Paraður samanburður milli 2. ársfj. 1992 og 1. ársfj. 1992.										
Starfsstéttir	Þús. vst.	Vinnu tími á viku	Hreint tíma kaup	Greitt tímakaup í dagvinnu				Meðal tíma- kaup	Greitt dagv. á mán.	Heildar mán. kaup
				neðri fjórð.	mið gildi	meðal tal	efri fjórð.			
<u>2. ársfj. 1992</u>										
Verkakarlar	207	49,5	352	365	396	397	436	456	68.855	97.798
Verkakonur	670	42,4	332	311	331	332	354	368	57.591	67.577
Iðnaðarmenn	122	49,5	476	472	543	539	570	620	93.369	133.099
<u>1. ársfj. 1992</u>										
Verkakarlar	207	49,1	347	357	391	389	426	447	67.503	95.028
Verkakonur	679	42,1	327	307	324	327	348	363	56.720	66.357
Iðnaðarmenn	123	49,3	475	472	540	537	569	613	93.146	130.907
<u>Breyting milli 1. ársfj. 1992 og 2. ársfj. 1992</u>										
Verkakarlar		0,4	1,4%			2,1%		2,0%	2,0%	2,9%
Verkakonur		0,3	1,5%			1,5%		1,4%	1,5%	1,8%
Iðnaðarmenn		0,2	0,2%			0,4%		1,1%	0,2%	1,7%

Tafla 1.11 Tímakaup og vinnutími alþýðusambandsfólks hjá Reykjavíkurborg. Paraður samanburður milli 2. ársfj. 1992 og 2. ársfj. 1991.										
Starfsstéttir	Þús. vst.	Vinnu tími á viku	Hreint tíma kaup	Greitt tímakaup í dagvinnu				Meðal tíma- kaup	Greitt dagv. á mán.	Heildar mán. kaup
				neðri fjórð.	mið gildi	meðal tal	efri fjórð.			
<u>2. ársfj. 1992</u>										
Verkakarlar	212	49,6	345	346	388	386	432	442	66.887	94.910
Verkakonur	481	42,6	335	315	337	336	361	374	52.279	69.141
Iðnaðarmenn	109	49,4	481	495	544	543	571	625	94.187	133.723
<u>2. ársfj. 1991</u>										
Verkakarlar	209	51,3	335	341	379	376	420	441	65.238	98.043
Verkakonur	499	42,6	322	305	323	323	344	364	55.969	67.245
Iðnaðarmenn	115	51,2	469	489	534	533	562	619	92.321	137.463
<u>Breyting milli 2. ársfj. 1991 og 1992.</u>										
Verkakarlar		-1,7	3,0%			2,7%		0,2%	2,5%	-3,2%
Verkakonur		0,0	4,0%			4,0%		2,7%	4,1%	2,8%
Iðnaðarmenn		-1,8	2,6%			1,9%		1,0%	2,0%	-2,7%

2.1 Tímakaup á 2. ársfjórðungi 1992

Athugasemdir vegna breytinga á kauptaxta:

Hér fer á eftir yfirlit yfir helstu hækkanir kauptaxta á tímabilinu frá 1. ársfjórðungi 1990 til 2. ársfjórðungs 1992.

- I. Þann 1. febrúar 1990 var undirritaður nýr kjarasamningur milli ASÍ og VSÍ/VMS. Samkvæmt samningi þessum hækkuðu laun um 1,5% þann 1. febrúar, 1,5% þann 1. júní, 2% þann 1. desember, 2,5% þann 1. mars 1991 og 2% þann 1. júní 1991. Ennfremur var samið um verðtryggingu umfram tiltekin rauð strík, hækkun orlofsbóta 1990 í kr. 7.000,- og 1991 í kr. 7.500,-, desemberuppbót í 10.000,- og sérstakar launabætur til þeirra sem höfðu lægri meðaltekjur en 60.000,- á þriggja mánaða tímabili. Launabætur þessar komu til greiðslu í maí og september 1990 og maí 1991.
- II. Í september og nóvember 1990 fór vísitala framfærslukostnaðar fram úr áætluðum stríku. Þann 1. október úrskurðaði launanefnd að greiddar yrðu 550 kr. sem eingreiðsla vegna október og nóvember og síðan hækkuðu laun í desember almennt um 0,83% umfram áðurnefnd 2%.
- III. Í febrúar 1991 varð samkomulag milli ASÍ og VSÍ/VMS um að greiða 2,8% hækkun þann 1. mars í stað 2,5%.
- IV. Í maí 1991 úrskurðaði launanefnd ASÍ og atvinnurekenda að greiða skyldi 2,57% hækkun þann 1. júní í stað 2%. Einnig að greidd yrði 6.300 kr. eingreiðsla þann 1. júlí.
- V. Í júní 1992 var samþykkt miðlunartillaga Ríkissáttasemjara sem lögð var fram í apríl vegna kjaradeilu ASÍ og VSÍ/VMS. Samkvæmt tillöggunni hækkuðu laun um 1,7% þann 1. maí 1992. Ennfremur voru í tillöggunni ákvæði um launabætur til þeirra sem hafa lægri meðaltekjur en 80.000 kr. á þriggja mánaða tímabili. Launabæturnar, sem eru helmingur af mismun á 80.000 kr. og meðaltekjum koma til greiðslu í maí og desember 1992. Í tillöggunni voru einnig ákvæði um hækkun orlofsuppbótar í kr. 8.000 og desemberuppbótar í kr. 12.000.

Athugasemdir vegna atvinnugreinavogar:

Þess má geta að vegið meðaltal einstakra starfsstétta miðast við hlutfallslega skiptingu ASÍ-landverkfólks á atvinnugreinarnar. Atvinnugreinavogin getur gert það að verkum að nokkur munur verður á vegnu meðaltali og einföldu meðaltali fyrir landið í heild.

Tafla 2.1 a										
Verkakarlar á höfuðborgarsvæði										
Tímakaup og vinnutími á 2. ársfjórðungi 1992										
Starfsstéttir	Þús. vst.	Vinnu- tími á viku	Hreint tíma kaup	Greitt tímakaup í dagvinnu				Meðal- tíma- kaup	Greitt dagv. á mán.	Heildar mán. kaup
				neðri fjórð.	mið gildi	meðal- tal	efri fjórð.			
Hafnarvinna	33	58.5	346	406	426	431	442	542	74.786	137.485
Pakkhúsvinna	62	52.6	375	394	420	436	447	519	75.572	118.276
Birgðavarsla	72	48.7	404	345	390	414	463	477	71.724	100.584
Byggingarvinna	23	44.0	351	319	333	352	381	387	61.002	73.764
Lýsis og mjölvinnsla	6	64.0	519	504	520	519	523	672	89.945	186.529
Fóðurblöndun	10	52.8	371	338	359	371	383	444	64.375	101.542
Verksmiðjuvinna	135	48.8	433	368	425	449	514	511	77.837	107.999
Slippvinna	15	49.9	403	399	416	419	430	483	72.629	104.332
Bensínafgreiðsla	96	47.1	292	269	277	292	313	340	50.603	69.430
Bifreiðastjórn	104	53.6	393	389	423	434	452	513	75.235	119.106
Ýtu og kranastjórn	6	55.7	376	397	403	420	427	516	72.822	124.711
Lyftaravinna	11	60.5	358	393	411	420	432	527	72.715	138.316
Verkstjórn ófagl.	32	51.0	629	513	589	630	738	733	109.177	161.879
Ófagl. v. málmsm.	9	48.6	463	413	469	479	543	542	82.956	114.166
Ófagl. v. brauðgerð	8	53.0	304	303	318	334	350	443	57.931	101.638
Ófagl. v. kjötiðnað	9	46.7	472	399	497	488	568	536	84.666	108.538
Önnur störf	133	49.1	405	338	385	412	460	472	71.475	100.251
Samtals	764	50.3	396	338	402	418	462	487	72.451	106.120

Tafla 2.1 b										
Verkakarlar utan höfuðborgarsvæðis										
Tímakaup og vinnutími á 2. ársfjórðungi 1992										
Starfsstéttir	Þús. vst.	Vinnu- tími á viku	Hreint tíma kaup	Greitt tímakaup í dagvinnu				Meðal- tíma- kaup	Greitt dagv. á mán.	Heildar mán. kaup
				neðri fjórð.	mið- gildi	meðal- tal	efri fjórð.			
Fiskvinna	202	49.9	317	390	428	431	464	487	74.703	105.237
Hafnarvinna	9	57.1	394	348	448	433	497	525	74.970	129.786
Pakkhúsvinna	6	43.0	375	335	360	377	412	403	65.341	75.168
Birgðavarsla	23	45.0	467	344	482	472	571	556	81.818	108.404
Byggingarvinna	68	47.0	360	308	351	402	449	446	69.672	90.981
Ræstingar	5	46.5	362	307	338	362	356	442	62.663	89.079
Vinna í sláturhúsum	15	43.8	370	345	379	408	443	437	70.688	82.862
Lýsis og mjölvinnsla	19	53.6	388	349	400	406	469	511	70.425	118.821
Verksmiðjuvinna	120	46.7	380	359	393	429	457	473	74.383	95.811
Slippvinna	11	44.8	444	389	406	444	514	489	77.008	95.023
Bensínafgreiðsla	25	49.7	319	280	314	319	322	379	55.266	81.507
Bifreiðastjórn	76	53.6	382	343	368	388	423	466	67.180	108.365
Ýtu og kranastjórn	36	46.9	438	405	435	438	466	492	75.899	100.129
Lyftaravinna	10	51.2	351	360	381	395	436	462	68.536	102.602
Verkstjórn ófagl.	62	51.1	566	462	565	584	652	694	101.269	153.554
Ófagl. v. mállmsm.	11	50.0	448	418	452	468	534	538	81.192	116.632
Ófagl. v. bifsr.sm.	5	47.5	467	394	466	467	479	530	81.004	109.168
Ófagl. v. brauðgerð	6	57.7	355	322	329	355	399	452	61.561	113.022
Ófagl. v. kjötiðnað	33	44.3	345	323	386	382	428	426	66.261	81.782
Önnur störf	160	49.9	376	331	365	387	433	453	67.090	98.019
Samtals	901	49.0	379	347	403	422	465	485	73.056	102.839
Samtals á öllu landinu	1664	49.6	387	344	402	420	464	486	72.761	104.327
Vegið meðaltal	1665	49.6	388	---	---	429	---	495	74.309	106.359

Tafla 2.2 a										
Verkakonur á höfuðborgarsvæði										
Tímakaup og vinnutími á 2. ársfjórðungi 1992										
Starfsstéttir	Þús. vst.	Vinnu- tími á viku	Hreint tíma kaup	Greitt tímakaup í dagvinnu				Meðal- tíma- kaup	Greitt dagv. á mán.	Heildar mán. kaup
				neðri fjórð.	mið gildi	meðal- tal	efri fjórð.			
Birgðavarsla	26	45.5	382	346	367	384	420	424	66.523	83.529
Eldhús/Mötuneyti	19	45.7	376	329	354	378	405	413	65.460	81.829
Ræstingar	10	50.1	358	325	352	366	375	438	63.389	95.029
Verksmiðjuvinna	43	43.2	364	350	373	388	415	408	67.225	76.340
Bensínafgreiðsla	15	52.8	297	269	307	297	314	365	51.446	83.472
Ófagl. v. brauðgerð	11	45.5	310	307	321	335	359	431	57.989	84.984
Ófagl. v. kjötiðnað	5	43.6	422	401	415	422	452	457	73.164	86.273
Önnur störf	132	42.2	392	353	388	393	438	421	68.125	77.084
Samtals	261	44.3	374	338	374	380	424	417	65.941	80.121

Starfsstéttir	Verkakonur utan höfuðborgarsvæðis Tímakaup og vinnutími á 2. ársfjórðungi 1992									
	Þús. vst.	Vinnu- tími á viku	Hreint tíma kaup	Greitt tímakaup í dagvinnu				Meðal- tíma- kaup	Greitt dagv. á mán.	Heildar mán. kaup
				neðri fjórð.	mið gildi	meðal- tal	efri fjórð.			
Fiskvinna	320	46.8	286	400	434	425	458	465	73.683	94.323
Eldhús/Mötuneyti	28	46.6	361	337	357	366	400	480	63.373	96.929
Ræstingar	27	45.1	344	300	356	350	402	417	60.636	81.621
Vinna í sláturhúsum	6	42.7	399	354	382	415	458	442	71.862	81.721
Verksmiðjuvinna	42	43.3	325	352	382	406	414	434	70.413	81.509
Ófagl. v. brauðgerð	10	45.7	318	301	324	318	328	376	55.158	74.451
Ófagl. v. kjötiðnað	50	43.4	338	342	418	400	456	434	69.333	81.600
Önnur störf	263	45.4	370	352	378	376	428	408	65.137	80.318
Samtals	746	45.6	329	356	409	399	445	438	69.232	86.556
Samtals á öllu landinu	1007	45.1	341	350	399	395	443	433	68.380	84.656
Vegð meðaltal	1007	44.9	329	---	---	399	---	445	69.235	86.506

Tafla 2.3 a										
Iðnaðarmenn á höfuðborgarsvæði										
Tímakaup og vinnutími á 2. ársfjórðungi 1992										
Starfsstéttir	Þús. vst.	Vinnu- tími á viku	Hreint tíma kaup	Greitt tímakaup í dagvinnu				Meðal- tíma- kaup	Greitt dagv. á mán.	Heildar mán. kaup
				neðri fjórð.	mið gildi	meðal- tal	efri fjórð.			
Málmsmíðar	101	51.3	568	541	574	586	623	684	101.582	151.985
Trésmíðar	19	48.8	513	479	526	524	559	589	90.751	124.603
Bifvélavirkjun	39	49.4	592	511	623	618	722	713	107.071	152.478
Rafvirkjun	25	50.3	622	576	626	627	652	730	108.653	159.265
Prentun og bókagerð	14	46.5	692	611	717	725	796	804	125.633	162.108
Brauðgerð	7	46.4	537	499	552	584	642	733	101.276	147.448
Matreiðslumenn	9	49.0	545	443	518	549	585	749	95.171	159.165
Kjötiðnaður	19	49.0	561	551	603	624	642	709	108.228	150.635
Mjólkuriðnaður	6	51.0	716	669	710	716	782	843	124.093	186.420
Vélstjórn	7	56.3	672	584	608	675	707	835	116.930	203.789
Verkstjórn fagl.	13	52.7	757	670	714	781	958	921	135.303	210.281
Önnur störf	9	46.8	663	513	585	665	747	743	115.185	150.756
Samtals	270	50.2	597	540	596	617	686	719	106.985	156.458

Tafla 2.3 b										
Iðnaðarmenn utan höfuðborgarsvæðis										
Tímakaup og vinnutími á 2. ársfjórðungi 1992										
Starfsstéttir	Þús. vst.	Vinnu- tími á viku	Hreint tíma kaup	Greitt tímakaup í dagvinnu				Meðal- tíma- kaup	Greitt dagv. á mán.	Heildar mán. kaup
				neðri fjórð.	mið gildi	meðal- tal	efri fjórð.			
Málmsmíðar	91	47.2	584	545	599	631	708	713	109.414	145.785
Trésmíðar	16	49.1	565	510	559	565	606	648	97.916	137.889
Bifvélavirkjun	39	44.6	563	553	602	644	757	686	111.576	132.629
Rafvirkjun	37	52.1	583	538	578	584	624	695	101.240	156.826
Brauðgerð	6	50.0	490	422	427	490	540	652	84.845	141.216
Matreiðslumenn	5	48.9	503	426	426	506	538	569	87.662	120.599
Kjötiðnaður	12	45.1	546	445	532	557	624	607	96.596	118.596
Mjólkuriðnaður	21	48.5	598	544	563	613	681	694	106.313	145.751
Vélstjórn	23	55.2	500	457	488	500	514	607	86.717	145.188
Verkstjórn fagl.	31	50.4	692	580	740	720	837	829	124.762	181.087
Önnur störf	12	45.0	546	491	544	565	635	615	97.918	119.867
Samtals	293	48.4	579	525	577	610	673	694	105.764	145.660
Samtals á öllu landinu	563	49.2	588	532	586	614	679	706	106.356	150.685
Vegið meðaltal	563	47.5	594	---	---	633	---	708	109.686	145.811

Afgreiðslukarlar á höfuðborgarsvæði										
Tímakaup og vinnutími á 2. ársfjórðungi 1992										
Starfsstéttir	Þús. vst.	Vinnutími á viku	Hreint tíma kaup	Greitt tímakaup í dagvinnu				Meðal-tíma-kaup	Greitt dagv. á mán.	Heildar mán. kaup
				neðri fjórð.	mið gildi	meðal-tal	efri fjórð.			
Störf í dagvöruversl.	44	50.2	343	275	315	343	377	419	58.274	89.309
Afgr. á bifr.vhl.	49	46.4	694	568	696	694	777	768	117.974	151.452
Verslunarstjórn	6	48.7	723	649	700	727	837	843	123.558	174.313
Heildsölustörf	44	45.2	669	503	671	687	889	747	116.712	143.324
Önnur afgreiðslust.	51	48.6	394	302	396	396	523	479	67.248	99.076
Samtals	195	47.2	523	340	509	527	696	610	89.663	122.478

Afgreiðslukarlar utan höfuðborgarsvæðis										
Tímakaup og vinnutími á 2. ársfjórðungi 1992										
Starfsstéttir	Þús. vst.	Vinnutími á viku	Hreint tíma kaup	Greitt tímakaup í dagvinnu				Meðal-tíma-kaup	Greitt dagv. á mán.	Heildar mán. kaup
				neðri fjórð.	mið gildi	meðal-tal	efri fjórð.			
Störf í dagvöruversl.	26	45.5	421	322	394	424	471	468	72.024	90.475
Afgr. í byggingarvöru	21	45.9	403	327	380	405	452	452	68.808	88.162
Verslunarstjórn	13	51.0	504	373	480	504	620	587	85.696	127.452
Heildsölustörf	7	45.0	455	328	438	455	504	513	77.278	98.269
Önnur afgreiðslust.	13	46.0	423	328	380	423	423	475	71.882	92.938
Samtals	81	46.6	434	329	399	435	494	489	74.009	96.763
Samtals á öllu landinu	276	47.0	498	331	451	501	653	575	85.186	114.883
Vegið meðaltal	276	47.0	535	---	---	538	---	607	91.445	121.304

Tafla 2.5 a										
Afgreiðslukonur á höfuðborgarsvæði										
Tímakaup og vinnutími á 2. ársfjórðungi 1992										
Starfsstéttir	Þús. vst.	Vinnu- tími á viku	Hreint tíma kaup	Greitt tímakaup í dagvinnu				Meðal- tíma- kaup	Greitt dagv. á mán.	Heildar mán. kaup
				neðri fjórð.	mið gildi	meðal- tal	efri fjórð.			
Störf í dagvöruversl.	141	48.3	329	288	323	329	361	401	55.938	82.368
Afgr. á bifv. vhl.	6	45.1	526	506	507	526	622	573	89.385	109.968
Heildsölustörf	8	43.3	544	448	574	549	627	589	93.341	108.468
Önnur afgreiðslust.	74	46.9	351	300	346	351	380	417	59.731	82.963
Samtals	229	47.5	347	296	335	348	378	417	59.111	84.280

Tafla 2.5 b										
Afgreiðslukonur utan höfuðborgarsvæðis										
Tímakaup og vinnutími á 2. ársfjórðungi 1992										
Starfsstéttir	Þús. vst.	Vinnu- tími á viku	Hreint tíma kaup	Greitt tímakaup í dagvinnu				Meðal- tíma- kaup	Greitt dagv. á mán.	Heildar mán. kaup
				neðri fjórð.	mið gildi	meðal- tal	efri fjórð.			
Störf í dagvöruversl.	93	45.0	343	313	335	345	371	389	58.729	74.299
Afgr. í vefnaðarvöru	9	41.5	372	328	340	377	393	393	64.057	69.215
Verslunarstjórn	6	46.8	520	421	549	520	611	576	88.355	114.429
Heildsölustörf	22	41.5	355	325	351	355	373	398	60.320	70.216
Önnur afgreiðslust.	50	45.8	354	323	342	355	389	397	60.277	77.250
Samtals	180	45.1	355	321	339	356	380	398	60.558	76.268
Samtals á öllu landinu	408	46.4	351	307	338	351	378	409	59.730	80.598
Vegið meðaltal	409	46.1	369	---	---	370	---	424	62.870	82.934

Tafla 2.6 a										
Skrifstofukarlar á höfuðborgarsvæði										
Tímakaup og vinnutími á 2. ársfjórðungi 1992										
Starfsstéttir	Þús. vst.	Vinnu- tími á viku	Hreint tíma kaup	Greitt tímakaup í dagvinnu				Meðal- tíma- kaup	Greitt dagv. á mán.	Heildar mán. kaup
				neðri fjórð.	mið gildi	meðal- tal	efri fjórð.			
Almenn skrifstofust.	36	41.0	666	533	654	676	784	719	108.079	124.153
Fulltrúar	6	40.5	778	647	767	778	921	822	124.469	140.134
Deildar og skr.st.stj.	11	40.2	960	933	1065	968	1082	1012	154.910	171.149
Önnur skrifst.störf	25	41.7	719	532	652	719	965	769	115.085	135.095
Samtals	79	41.0	734	566	708	739	961	785	118.285	135.686

Tafla 2.6 b										
Skrifstofukarlar utan höfuðborgarsvæðis										
Tímakaup og vinnutími á 2. ársfjórðungi 1992										
Starfsstéttir	Þús. vst.	Vinnu- tími á viku	Hreint tíma kaup	Greitt tímakaup í dagvinnu				Meðal- tíma- kaup	Greitt dagv. á mán.	Heildar mán. kaup
				neðri fjórð.	mið gildi	meðal- tal	efri fjórð.			
Almenn skrifstofust.	24	43.0	559	454	535	565	706	610	90.402	110.474
Fulltrúar	13	41.5	892	756	909	892	1058	949	142.644	165.894
Deildar og skr.st.stj.	18	43.1	773	586	829	773	964	847	123.714	153.602
Önnur skrifst.störf	31	42.8	686	491	701	686	983	779	109.738	140.509
Samtals	85	42.7	700	503	667	702	954	773	112.297	138.831
Samtals á öllu landinu	164	41.8	716	536	703	720	960	779	115.136	137.050
Vegið meðaltal	165	42.1	730	---	---	732	---	795	117.095	140.998

Tafla 2.7 a										
Skrifstofukonur á höfuðborgarsvæði										
Tímakaup og vinnutími á 2. ársfjórðungi 1992										
Starfsstéttir	Þús. vst.	Vinnu-tími á viku	Hreint tíma kaup	Greitt tímakaup í dagvinnu				Meðal-tíma-kaup	Greitt dagv. á mán.	Heildar mán. kaup
				neðri fjórð.	mið gildi	meðal-tal	efri fjórð.			
Almenn skrifstofust.	132	40.8	589	497	584	593	677	628	94.825	107.765
Símavarsla	10	40.7	493	444	472	494	533	517	79.043	88.588
Ritarar	17	38.7	561	501	531	562	625	570	89.899	92.904
Bókarar og gjaldkerar	19	42.5	666	552	621	673	787	728	107.635	130.222
Fulltrúar	7	40.9	642	591	625	642	734	671	102.632	115.562
Önnur skrifst.störf	22	40.2	696	533	695	703	819	734	112.467	124.295
Samtals	208	40.7	603	507	585	606	689	640	97.004	109.709

Tafla 2.7 b										
Skrifstofukonur utan höfuðborgarsvæði										
Tímakaup og vinnutími á 2. ársfjórðungi 1992										
Starfsstéttir	Þús. vst.	Vinnu-tími á viku	Hreint tíma kaup	Greitt tímakaup í dagvinnu				Meðal-tíma-kaup	Greitt dagv. á mán.	Heildar mán. kaup
				neðri fjórð.	mið gildi	meðal-tal	efri fjórð.			
Almenn skrifstofust.	50	40.9	511	415	489	511	574	536	81.710	92.233
Ritarar	7	40.0	698	613	648	698	824	732	111.657	123.376
Bókarar og gjaldkerar	7	41.7	605	496	559	605	694	660	96.801	115.838
Önnur skrifst.störf	28	40.8	560	409	480	560	749	648	89.633	111.376
Samtals	92	40.9	548	416	510	548	632	593	87.678	102.103
Samtals á öllu landinu	299	40.8	586	480	563	588	678	625	94.077	107.352
Vegið meðaltal	300	40.6	554	---	---	557	---	590	89.039	100.735

2.2 Launadreifing

Í töflum 2.8 gefur að líta dreifingu greidds tímakaups á 2. ársfjórðungi 1992. Til skýringar er fjórðungur vinnustunda unninn á lægra kaupi en neðri fjórðungur og 75% á hærra kaupi. Helmingur vinnustunda er unninn á hærra kaupi en miðgildið og helmingur á lægra kaupi. Aftur eru þrír fjórðu vinnustunda unnir á lægra kaupi en efri fjórðungur og fjórðungur á hærra kaupi.

Tafla 2.8a Dreifing greidds tímakaups á 2. ársfjórðungi 1992.

Starfsstéttir	Neðri			Efri
	fjórðungur	Miðgildi	Meðaltal	fjórðungur
Verkakarlar	344	402	420	464
Verkakonur	350	399	395	443
Iðnaðarmenn	532	586	614	679
Afgreiðslukarlar	331	451	501	653
Afgreiðslukonur	307	338	351	378
Skrifstofukarlar	536	703	720	960
Skrifstofukonur	480	563	588	678

Tafla 2.8b Greitt tímakaup sem hlutfall af meðaltali.
Meðaltal =100.

	Neðri			Efri
	fjórðungur	Miðgildi	Meðaltal	fjórðungur
Verkakarlar	82	96	100	110
Verkakonur	89	101	100	112
Iðnaðarmenn	87	95	100	111
Afgreiðslukarlar	66	90	100	130
Afgreiðslukonur	87	96	100	108
Skrifstofukarlar	74	98	100	133
Skrifstofukonur	82	96	100	115

2.3 Dreifing mánaðarlauna með og án yfirvinnu

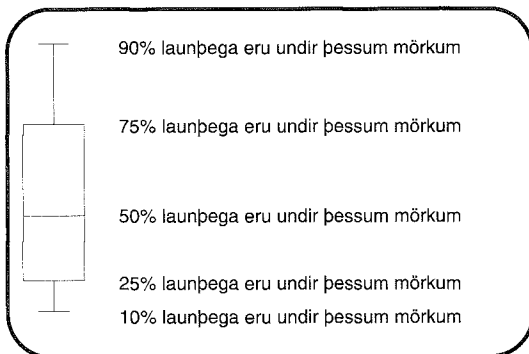
Í töflum 2.9 og 2.10 er sýnd dreifing mánaðarlauna fólks í fullu starfi í úrtaki Kjarrannsóknarnefndar. Töflurnar sýna laun þeirra einstaklinga sem unnu fleiri en 400 dagvinnustundir á 2. ársfjórðungi 1992 og eru launin færð upp til samræmis við fulla dagvinnu.

Tafla 2.9 sýnir dreifingu greiddra mánaðarlauna þ.e. greitt tímakaup margfaldað með fjölda dagvinnustunda en tafla 2.10 sýnir dreifingu heildarmánaðarlauna.

Töflurnar sýna uppsafnaðar prósentur. Tölurnar í dálkum 2 - 9 í töflu 2.9 sýna hve mörg prósent fullvinnandi fólks voru með lægri mánaðarlaun en tilgreind eru í fyrsta dálki. Til dæmis sýnir talan 31 í öðrum dálki í töflu 2.9 að 31% verkakarla hafði minna en 65.000 krónur í greitt dagvinnukaup á mánuði á 2. ársfjórðungi 1992.

Myndirnar á síðum 25 og 27 sýna dreifingu launa og vinnutíma hjá einstökum starfsstéttum. Á myndunum koma fram fjögur mismunandi mörk, 10%, 25%, 50%, 75% og 90%. Eftirfarandi mynd sýnir hvernig lesið er úr þessum myndum.

Skýringarmynd fyrir túlkun dreifingamynda



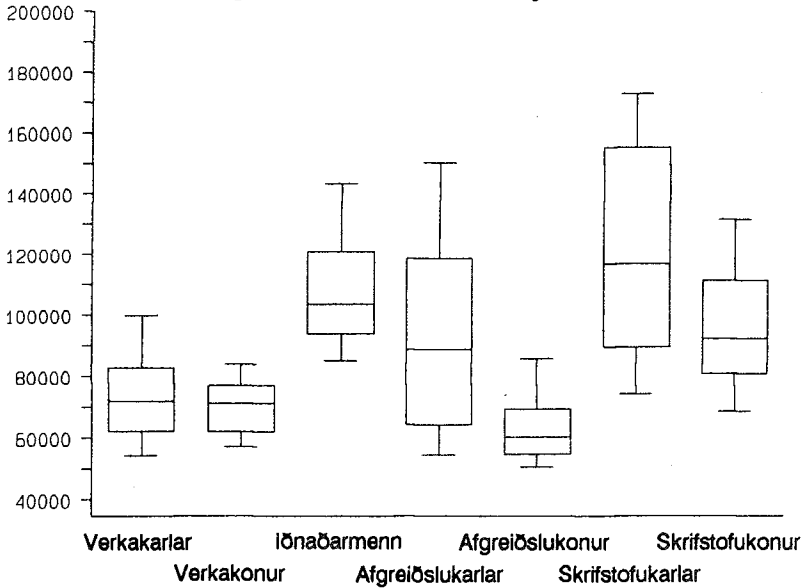
Tafla 2.9 Uppsöfnuð dreifing mánaðarlauna fyrir dagvinnu á 2. ársfjórðungi 1992.

Laun allt að:	Verka- karlar	Verka- konur	Iðn.- menn	Afgr.- karlar	Afgr.- konur	Skr.st.- karlar	Skr.st.- konur	Alls
40.000	0	0	0	0	0	0	0	0
45.000	0	0	0	0	1	0	0	0
50.000	6	0	0	4	9	0	0	3
55.000	11	4	0	11	27	1	1	8
60.000	21	18	0	17	50	2	1	16
65.000	31	33	1	26	66	5	6	24
70.000	45	47	1	31	77	7	11	34
75.000	59	63	4	38	82	10	16	44
80.000	70	82	6	43	86	15	24	53
85.000	78	91	10	46	89	19	36	59
90.000	83	95	17	51	91	26	46	65
95.000	88	97	28	57	93	31	54	71
100.000	90	98	43	60	94	36	60	75
105.000	92	98	53	63	96	41	67	79
110.000	94	99	63	67	100	45	74	83
115.000	96	100	67	71	100	49	78	86
120.000	96	100	73	76	100	53	83	88
125.000	98	100	78	78	100	57	87	90
130.000	98	100	81	81	100	61	90	92
135.000	99	100	86	84	100	63	91	93
140.000	99	100	88	85	100	66	92	94
145.000	99	100	92	88	100	69	94	95
150.000	99	100	93	90	100	71	94	96
155.000	100	100	94	93	100	75	95	97
160.000	100	100	95	94	100	79	96	97
165.000	100	100	96	95	100	81	97	97
170.000	100	100	97	95	100	85	98	98
175.000	100	100	98	96	100	90	98	99
180.000	100	100	98	97	100	92	99	99
Fjöldi	1755	539	701	323	256	230	362	4166

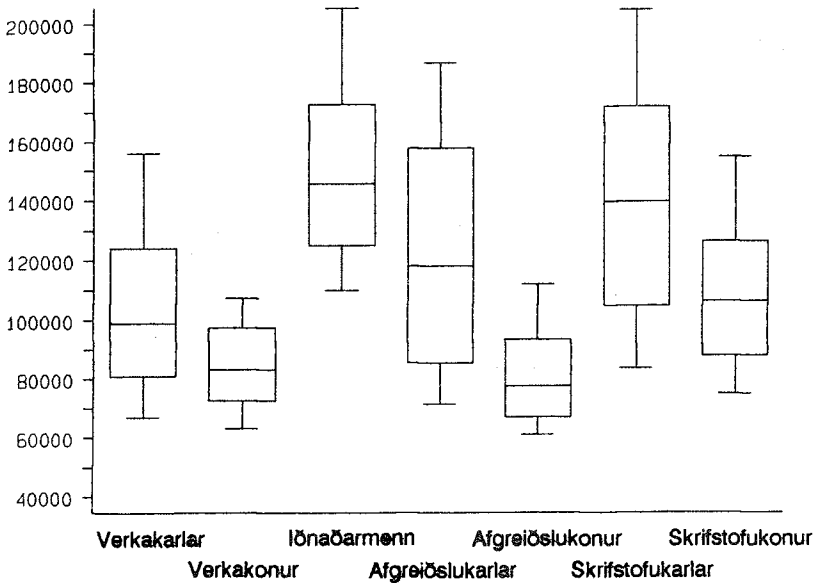
**Tafla 2.10 Uppsöfnuð dreifing heildarmánaðarlauna á
2. ársfjórðungi 1992.**

Laun allt að:	Verka- karlar	Verka- konur	Iðn.- menn	Afgr.- karlar	Afgr.- konur	Skr.st.- karlar	Skr.st.- konur	Alls
40.000	0	0	0	0	0	0	0	0
45.000	0	0	0	0	0	0	0	0
50.000	0	0	0	1	0	0	0	0
55.000	2	1	0	1	3	0	1	1
60.000	5	5	0	2	9	2	1	4
65.000	8	13	0	4	20	3	3	7
70.000	13	20	0	8	30	4	6	11
75.000	19	28	0	15	44	6	10	17
80.000	24	42	1	19	56	7	15	22
85.000	30	54	1	25	65	10	22	28
90.000	37	62	2	29	71	14	29	34
95.000	44	71	4	35	77	18	38	40
100.000	51	80	5	37	81	21	42	45
105.000	57	87	7	41	84	25	48	50
110.000	63	93	10	44	88	30	55	55
115.000	68	95	14	47	91	31	62	60
120.000	72	95	20	52	94	33	67	63
125.000	76	96	25	55	96	37	74	67
130.000	78	97	32	59	96	45	77	70
135.000	81	97	39	61	97	49	82	74
140.000	84	97	43	64	98	50	85	76
145.000	86	98	49	67	98	53	87	79
150.000	88	98	56	70	99	57	88	81
155.000	90	98	62	74	99	61	90	84
160.000	91	99	67	77	99	66	91	86
165.000	93	99	71	81	99	69	92	88
170.000	94	99	74	84	100	73	93	89
175.000	95	99	77	85	100	78	94	91
180.000	96	99	79	88	100	80	96	92
185.000	96	99	81	89	100	83	97	93
190.000	97	99	84	91	100	85	98	94
195.000	97	100	87	93	100	87	98	95
200.000	98	100	89	95	100	89	98	96
205.000	98	100	89	97	100	90	98	96
210.000	98	100	92	98	100	92	98	97
215.000	99	100	92	98	100	93	98	97
220.000	99	100	93	98	100	93	98	98
Fjöldi	1755	539	701	323	256	230	362	4166

☞ Dreiddagvinnulaun á mánuði, 2. ársfj. 1992.



☞ Heildarlaun á mánuði, 2. ársfj. 1992.



2.4 Dreifing vinnutíma

Tafla 2.11 sýnir dreifingu heildarvinnutíma fólks í fullu starfi á 2. ársfjórðungi 1992. Taflan sýnir einungis vinnutíma þeirra sem unnu fleiri en 400 dagvinnustundir og er vinnutíminn færður upp til samræmis við fulla dagvinnu.

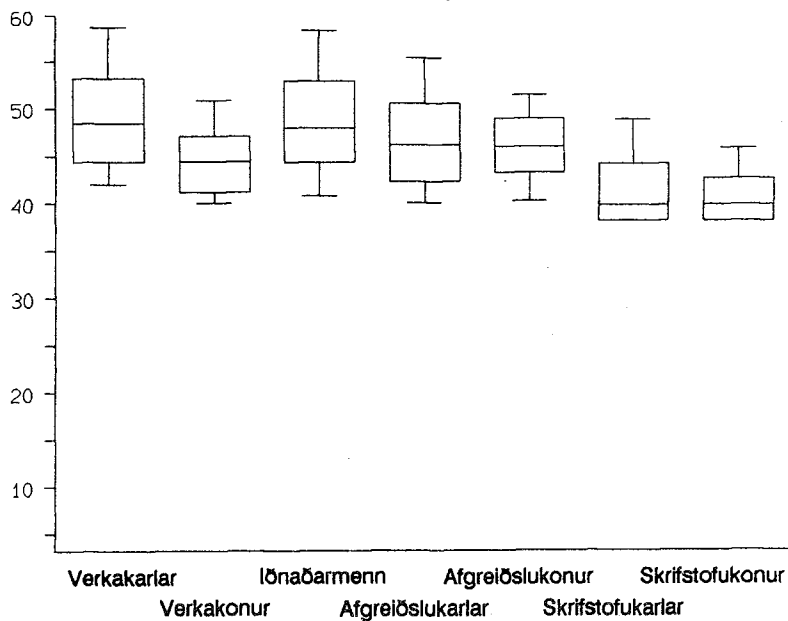
Tafla 2.12 sýnir raunverulegt vinnuframlag starfsmanna með því að taka einungis mið af vinnutíma þeirra einstaklinga, sem voru í úrtakinu á 1. ársfjórðungi 1992 og unnu einnig hjá sama fyrirtæki á 4. ársfjórðungi 1991 og 2. ársfjórðungi 1992. Þannig eru þeir sem hófu störf eða hættu á miðjum ársfjórðungnum hreinsaðir frá. Niðurstaðan sýnir því meðalvinnutíma þeirra starfsmanna, sem voru við störf allan ársfjórðunginn að frádregnum fjarvistum, s.s. vegna veikinda og orlofs.

Tölurnar sýna uppsafnaðar prósentur. Varðandi túlkun myndanna á síðu 27 vísast í texta á síðu 22.

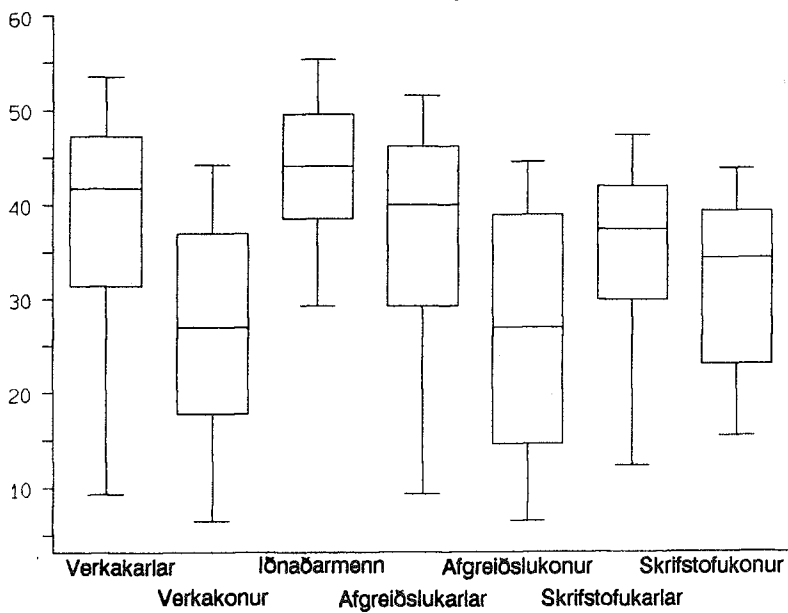
Tímar allt að:	Verka- karlar	Verka- konur	Iðn.- menn	Afgr.- karlar	Afgr.- konur	Skr.st.- karlar	Skr.st.- konur	Alls
45	30	54	29	41	41	77	89	42
50	60	87	62	73	83	93	97	71
55	82	95	81	90	95	98	100	87
60	92	97	92	96	99	100	100	94
65	96	99	96	100	100	100	100	97
70	98	100	98	100	100	100	100	99
Fjöldi	1755	539	701	323	256	230	362	4166

Tímar allt að:	Verka- karlar	Verka- konur	Iðn.- menn	Afgr.- karlar	Afgr.- konur	Skr.st.- karlar	Skr.st.- konur	Alls
5	7	8	2	5	7	5	3	6
10	10	12	3	11	16	8	6	10
15	13	18	4	16	25	15	9	14
20	15	32	5	18	33	18	17	20
25	17	44	8	19	45	21	31	26
30	24	58	11	27	59	25	44	35
35	31	68	16	33	68	30	51	43
40	44	82	30	51	78	69	80	58
45	65	91	54	69	91	87	93	75
50	83	97	76	87	97	93	98	89
55	92	99	89	95	100	98	99	95
60	96	99	97	98	100	99	100	98
65	98	100	99	100	100	100	100	99
70	99	100	100	100	100	100	100	100
Fjöldi	1589	773	603	237	654	182	382	4420

☞ **Vinnutími fólks í fullu starfi, 2. ársfj. 1992.**



☞ **Vinnutími fólks í föstu starfi, 1. ársfj. 1992.**



3 Tímakaup og kaupmáttur

Tölur 3.1 til 3.8 sýna greitt tímakaup, meðaltímakaup og kaupmátt þessara stærða miðað við framfærsluvísitölu hjá verkamönnum, verkakönnum, iðnaðarmönnum, afgreiðslu- og skrifstofufólki ásamt ASÍ-landverkafólki frá árinu 1980. Tímaraðirnar byggja á niðurstöðum sem eru vegnar eftir atvinnugreinum. Ársmeðaltölin eru reiknuð sem meðaltöl ársfjórðunga.

Tafla 3.9 sýnir vísitölu framfærslukostnaðar miðað við stöðu hennar í miðjum mánuði.

Tafla 3.10 sýnir þróun lágmarkslauna með og án eingreiðslna auk kaupmáttar miðað við vísitölu framfærslukostnaðar.

Greitt tímakaup og meðaltímakaup breyttist á eftirfarandi hátt á tímabilunum frá 2. ársfjórðungi 1991 annars vegar og 1. ársfjórðungi 1992 hins vegar til 2. ársfjórðungs 1992.

	Breyting frá 1. ársfj. 1992	Breyting frá 2. ársfj. 1991
Greitt tímakaup verkakarla	0,4%	5,9%
Meðaltímakaup verkakarla	0,8%	4,0%
Greitt tímakaup verkakvenna	1,3%	2,6%
Meðaltímakaup verkakvenna	2,5%	1,2%
Greitt tímakaup iðnaðarmanna	6,8%	6,0%
Meðaltímakaup iðnaðarmanna	7,2%	5,5%
Greitt tímakaup afgreiðslukarla	1,0%	11,7%
Meðaltímakaup afgreiðslukarla	1,8%	10,7%
Greitt tímakaup afgreiðslukvenna	-1,5%	9,1%
Meðaltímakaup afgreiðslukvenna	0,5%	9,8%
Greitt tímakaup skrifstofukarla	-1,0%	6,1%
Meðaltímakaup skrifstofukarla	-0,7%	6,0%
Greitt tímakaup skrifstofukvenna	1,5%	11,6%
Meðaltímakaup skrifstofukvenna	2,3%	9,0%
Greitt tímakaup alls	1,9%	6,4%
Meðaltímakaup alls	2,5%	5,2%
Vísitala framfærslukostnaðar	0,2%	4,6%

		Tímakaup og kaupmáttur miðað við vísitölu framfærslukostnaðar, 1980 = 100. Verkakarlar.					
		Greitt tímak.	Breyting	Meðal tímak.	Breyting	Kaupm. greidds tímak.	Kaupm. meðal tímak.
1980		22,64		25,92		100,0	100,0
1981		34,12	50,7%	38,84	49,8%	99,9	99,3
1982		53,70	57,4%	60,94	56,9%	104,1	103,2
1983		81,64	52,0%	92,32	51,5%	85,9	84,8
1984		100,11	22,6%	114,36	23,9%	81,5	81,3
1985		132,67	32,5%	153,02	33,8%	81,6	82,2
1986		178,47	34,5%	206,79	35,1%	90,6	91,6
1987		244,98	37,3%	288,64	39,6%	104,6	107,7
1988		307,91	25,7%	360,31	24,8%	104,9	107,2
1989		350,02	13,7%	408,09	13,3%	98,6	100,4
1990		379,60	8,4%	443,02	8,6%	93,0	94,8
1991		411,76	8,5%	478,59	8,0%	94,5	95,9
1986	1. ársfj.	156,92	4,6%	182,86	5,3%	82,6	84,0
	2. "	175,87	12,1%	202,79	10,9%	90,8	91,4
	3. "	179,58	2,1%	205,37	1,3%	90,3	90,2
	4. "	201,51	12,2%	236,15	15,0%	97,9	100,2
1987	1. ársfj.	222,94	10,6%	264,10	11,8%	103,0	106,5
	2. "	237,28	6,4%	282,20	6,9%	104,8	108,9
	3. "	245,49	3,5%	286,80	1,6%	102,6	104,7
	4. "	274,19	11,7%	321,46	12,1%	107,8	110,4
1988	1. ársfj.	280,66	2,4%	323,88	0,8%	103,6	104,4
	2. "	301,36	7,4%	358,13	10,6%	105,3	109,3
	3. "	320,80	6,5%	370,49	3,5%	104,6	105,3
	4. "	328,84	2,5%	388,74	4,9%	106,0	109,4
1989	1. ársfj.	327,20	-0,5%	384,53	-1,1%	100,6	103,5
	2. "	347,71	6,3%	405,64	5,5%	100,1	101,9
	3. "	349,05	0,4%	401,82	-0,9%	95,7	96,2
	4. "	376,12	7,8%	440,36	9,6%	98,0	100,2
1990	1. ársfj.	360,67	-4,1%	418,66	-4,9%	90,7	91,9
	2. "	375,65	4,2%	434,75	3,8%	92,4	93,4
	3. "	379,75	1,1%	444,70	2,3%	92,2	94,3
	4. "	402,31	5,9%	473,98	6,6%	96,7	99,5
1991	1. ársfj.	405,69	0,8%	465,13	-1,9%	96,3	96,4
	2. "	405,03	-0,2%	475,83	2,3%	93,9	96,3
	3. "	410,67	1,4%	480,34	0,9%	92,8	94,8
	4. "	425,66	3,7%	493,04	2,6%	94,9	96,0
1992	1. ársfj.	426,87	0,3%	490,90	-0,4%	94,8	95,2
	2. "	428,73	0,4%	494,63	0,8%	95,0	95,7

Tafla 3.2		Tímakaup og kaupmáttur miðað við vísitölu framfærslukostnaðar. 1980 = 100. Verkakornur.					
		Greitt tímak.	Breyting	Meðal tímak.	Breyting	Kaupm. greidds tímak.	Kaupm. meðal tímak.
1980		21,71		23,67		100,0	100,0
1981		33,35	53,6%	36,26	53,2%	101,8	101,5
1982		51,50	54,4%	56,42	55,6%	104,1	104,6
1983		78,91	53,2%	86,14	52,7%	86,6	86,7
1984		96,42	22,2%	105,61	22,6%	81,9	82,3
1985		129,63	34,4%	142,86	35,3%	83,2	84,1
1986		170,97	31,9%	187,71	31,4%	90,5	91,1
1987		235,04	37,5%	260,63	38,8%	104,7	106,5
1988		297,57	26,6%	326,14	25,1%	105,7	106,3
1989		327,12	9,9%	360,32	10,5%	96,1	97,1
1990		351,40	7,4%	385,56	7,0%	89,4	90,3
1991		389,28	10,8%	434,36	12,7%	93,1	95,3
1986	1. ársfj.	157,40	5,0%	172,93	4,8%	86,4	87,0
	2. "	167,45	6,4%	183,68	6,2%	90,1	90,7
	3. "	170,10	1,6%	186,76	1,7%	89,2	89,9
	4. "	188,93	11,1%	207,48	11,1%	95,7	96,4
1987	1. ársfj.	212,41	12,4%	237,19	14,3%	102,3	104,8
	2. "	222,06	4,5%	246,90	4,1%	102,3	104,3
	3. "	237,98	7,2%	262,98	6,5%	103,7	105,1
	4. "	267,73	12,5%	295,45	12,3%	109,8	111,1
1988	1. ársfj.	271,79	1,5%	296,49	0,4%	104,6	104,7
	2. "	292,59	7,7%	323,11	9,0%	106,4	108,0
	3. "	306,44	4,7%	333,23	3,1%	103,8	103,8
	4. "	319,44	4,2%	351,73	5,6%	107,3	108,4
1989	1. ársfj.	309,69	-3,1%	339,18	-3,6%	99,3	99,8
	2. "	321,37	3,8%	355,22	4,7%	96,4	97,8
	3. "	330,43	2,8%	359,78	1,3%	94,5	94,4
	4. "	346,98	5,0%	387,11	7,6%	94,2	96,4
1990	1. ársfj.	334,98	-3,5%	365,61	-5,6%	87,8	87,9
	2. "	347,65	3,8%	382,11	4,5%	89,2	89,9
	3. "	350,28	0,8%	381,40	-0,2%	88,7	88,6
	4. "	372,70	6,4%	413,11	8,3%	93,4	95,0
1991	1. ársfj.	370,99	-0,5%	412,77	-0,1%	91,8	93,7
	2. "	389,33	4,9%	439,29	6,4%	94,1	97,4
	3. "	393,27	1,0%	441,69	0,5%	92,7	95,5
	4. "	403,51	2,6%	443,67	0,4%	93,8	94,6
1992	1. ársfj.	394,17	-2,3%	433,86	-2,2%	91,3	92,2
	2. "	399,46	1,3%	444,51	2,5%	92,3	94,2

Tafli 3.3

Tímakaup og kaupmáttur miðað við vísitölu framfærslukostnaðar. 1980 = 100. **Iðnaðarmenn.**

	Greitt tímak.	Breyting	Meðal tímak.	Breyting	Kaupm. greidds tímak.	Kaupm. meðal tímak.
1980	28,26		31,93		100,0	100,0
1981	44,31	56,8%	49,94	56,4%	103,9	103,7
1982	69,59	57,1%	77,57	55,3%	108,1	106,6
1983	104,60	50,3%	116,10	49,7%	88,2	86,6
1984	127,91	22,3%	144,39	24,4%	83,5	83,4
1985	173,63	35,7%	196,65	36,2%	85,6	85,8
1986	225,29	29,8%	255,72	30,0%	91,6	92,0
1987	346,47	53,8%	396,88	55,2%	118,6	120,2
1988	446,47	28,9%	505,97	27,5%	121,8	122,2
1989	517,20	15,8%	581,52	14,9%	116,8	116,2
1990	551,57	6,6%	620,03	6,6%	108,3	107,7
1991	590,60	7,1%	663,63	7,0%	108,5	107,9
1986 1. ársfj.	203,78	4,7%	228,29	3,6%	85,9	85,2
2. "	213,65	4,8%	241,31	5,7%	88,3	88,3
3. "	221,72	3,8%	251,02	4,0%	89,4	89,5
4. "	262,02	18,2%	302,26	20,4%	102,0	104,1
1987 1. ársfj.	297,26	13,4%	345,63	14,3%	110,0	113,2
2. "	322,69	8,6%	366,60	6,1%	114,2	114,8
3. "	357,65	10,8%	407,99	11,3%	119,8	120,9
4. "	408,29	14,2%	467,28	14,5%	128,6	130,3
1988 1. ársfj.	410,59	0,6%	472,01	1,0%	121,4	123,5
2. "	436,46	7,7%	487,95	3,4%	122,1	120,9
3. "	476,71	9,2%	538,51	14,1%	124,6	124,6
4. "	462,11	-3,1%	525,39	-2,4%	119,3	120,0
1989 1. ársfj.	492,13	6,5%	548,00	4,3%	121,3	119,5
2. "	510,29	3,7%	573,23	4,6%	117,6	117,0
3. "	525,08	2,9%	594,65	3,7%	115,4	115,6
4. "	541,29	3,1%	610,21	2,6%	113,0	112,7
1990 1. ársfj.	533,11	-1,5%	598,40	-1,9%	107,3	106,6
2. "	542,07	1,7%	601,58	0,5%	106,8	104,9
3. "	564,25	4,1%	635,79	5,7%	109,7	109,4
4. "	566,83	0,5%	644,35	1,3%	109,2	109,8
1991 1. ársfj.	578,26	2,0%	645,64	0,2%	109,9	108,6
2. "	597,29	3,3%	671,12	3,9%	110,9	110,3
3. "	588,86	-1,4%	663,00	-1,2%	106,6	106,3
4. "	598,00	1,6%	674,77	1,8%	106,8	106,7
1992 1. ársfj.	592,47	-0,9%	660,85	-2,1%	105,4	104,1
2. "	632,85	6,8%	708,15	7,2%	112,3	111,2

Tafla 3.4 Tímakaup og kaupmáttur miðað við vísitölu framfærslukostnaðar. 1980 = 100. Afgreiðslukarlar.						
	Greitt tímak.	Breyting	Meðal tímak.	Breyting	Kaupm. greidds tímak.	Kaupm. meðal tímak.
1980	26,25		27,99		100,0	100,0
1981	38,80	47,8%	41,60	48,6%	98,0	98,5
1982	59,45	53,2%	63,95	53,7%	99,4	100,3
1983	91,06	53,2%	98,50	54,0%	82,6	83,8
1984	112,87	24,0%	123,17	25,0%	79,3	81,1
1985	151,72	34,4%	167,88	36,3%	80,5	83,5
1986	208,80	37,6%	229,35	36,6%	91,4	94,1
1987	285,11	36,5%	322,91	40,8%	105,0	111,6
1988	361,51	26,8%	411,89	27,6%	106,1	113,4
1989	397,62	10,3%	454,73	10,4%	96,6	103,6
1990	446,22	12,2%	510,76	12,3%	94,3	101,2
1991	491,79	10,2%	566,23	10,9%	97,3	105,1
1986 1. ársfj.	181,30	7,2%	199,07	4,7%	82,3	84,7
2. "	205,25	13,2%	224,70	12,9%	91,4	93,8
3. "	204,25	-0,5%	223,28	0,6%	88,6	90,8
4. "	244,38	19,6%	270,35	21,1%	102,4	106,3
1987 1. ársfj.	241,34	-1,2%	268,70	-0,1%	96,1	100,4
2. "	279,40	15,8%	316,10	17,6%	106,5	113,0
3. "	286,63	2,6%	324,07	2,5%	103,3	109,6
4. "	333,06	16,2%	382,76	18,1%	113,0	121,8
1988 1. ársfj.	330,06	-0,9%	384,99	0,6%	105,1	114,9
2. "	344,77	4,5%	388,32	0,9%	103,9	109,7
3. "	384,91	11,6%	429,91	10,7%	108,2	113,3
4. "	386,29	0,4%	444,35	3,4%	107,3	115,8
1989 1. ársfj.	365,68	-5,3%	422,57	-4,9%	97,1	105,3
2. "	404,58	10,6%	461,21	9,1%	100,4	107,3
3. "	388,49	-4,0%	437,89	-5,1%	91,9	97,1
4. "	431,72	11,1%	497,25	13,6%	97,0	104,8
1990 1. ársfj.	437,72	1,2%	498,23	0,2%	94,7	101,3
2. "	435,33	-0,4%	500,61	0,5%	92,4	99,6
3. "	443,63	1,9%	501,70	0,2%	92,9	98,5
4. "	468,87	5,7%	542,50	8,1%	97,2	105,5
1991 1. ársfj.	481,15	2,6%	553,99	2,1%	98,5	106,3
2. "	481,55	0,1%	547,98	-1,1%	96,3	102,7
3. "	471,95	-2,0%	542,46	-1,0%	92,0	99,2
4. "	532,51	12,8%	620,47	14,4%	102,4	111,9
1992 1. ársfj.	532,80	0,1%	596,36	-3,9%	102,1	107,1
2. "	537,91	1,0%	606,84	1,8%	102,8	108,7

Tafla 3.5		Tímakaup og kaupmáttur miðað við vísitölu framfærslukostnaðar. 1980 = 100. Afgreiðslukonur.					
		Greitt tímak.	Breyting	Meðal tímak.	Breyting	Kaupm. greidds tímak.	Kaupm. meðal tímak.
1980		21,00		22,71		100,0	100,0
1981		30,90	47,1%	33,68	48,3%	97,5	98,3
1982		47,02	52,2%	51,71	53,5%	98,3	99,9
1983		72,72	54,7%	79,86	54,4%	82,5	83,8
1984		88,72	22,0%	98,34	23,1%	77,9	79,8
1985		117,46	32,4%	133,27	35,5%	77,9	81,7
1986		154,15	31,2%	172,52	29,5%	84,3	87,3
1987		220,37	43,0%	251,91	46,0%	101,5	107,2
1988		280,71	27,4%	322,39	28,0%	103,0	109,5
1989		307,71	9,6%	354,49	10,0%	93,6	99,7
1990		328,61	6,8%	383,35	8,1%	86,8	93,7
1991		351,15	6,9%	406,27	6,0%	86,9	92,9
1986	1. ársfj.	138,13	4,8%	154,46	1,6%	78,4	81,0
	2. "	152,54	10,4%	170,37	10,3%	84,9	87,7
	3. "	152,39	-0,1%	167,37	-1,8%	82,6	83,9
	4. "	173,54	13,9%	197,88	18,2%	90,9	95,9
1987	1. ársfj.	200,21	15,4%	225,87	14,1%	99,7	104,0
	2. "	214,09	6,9%	243,90	8,0%	102,0	107,4
	3. "	222,87	4,2%	250,26	2,7%	100,5	104,4
	4. "	244,32	9,6%	287,59	14,9%	103,6	112,8
1988	1. ársfj.	255,88	4,7%	302,77	5,2%	101,8	111,4
	2. "	269,74	5,4%	304,58	0,6%	101,6	106,1
	3. "	294,43	9,2%	328,16	7,7%	103,5	106,6
	4. "	302,77	2,8%	354,06	7,9%	105,2	113,7
1989	1. ársfj.	300,05	-0,9%	349,60	-1,3%	99,5	107,3
	2. "	305,65	1,9%	352,40	0,8%	94,8	101,1
	3. "	304,40	-0,4%	343,41	-2,6%	90,0	93,9
	4. "	320,73	5,4%	372,53	8,5%	90,1	96,7
1990	1. ársfj.	328,94	2,6%	386,28	3,7%	89,1	96,8
	2. "	324,13	-1,5%	374,43	-3,1%	86,0	91,8
	3. "	323,40	-0,2%	367,56	-1,8%	84,6	89,0
	4. "	337,98	4,5%	405,13	10,2%	87,6	97,1
1991	1. ársfj.	348,66	3,2%	406,64	0,4%	89,2	96,2
	2. "	338,95	-2,8%	385,81	-5,1%	84,7	89,2
	3. "	348,41	2,8%	395,62	2,5%	84,9	89,2
	4. "	368,58	5,8%	437,02	10,5%	88,6	97,2
1992	1. ársfj.	375,62	1,9%	421,65	-3,5%	89,9	93,4
	2. "	369,82	-1,5%	423,73	0,5%	88,3	93,6

Tafla 3.6 Tímakaup og kaupmáttur miðað við vísitölu framfærslukostnaðar. 1980 = 100. **Skrifstofustörf karlar.**

	Greitt tímak.	Breyting	Meðal tímak.	Breyting	Kaupm. greidds tímak.	Kaupm. meðal tímak.
1980	36,26		37,87		100,0	100,0
1981	53,58	47,8%	56,78	49,9%	97,9	99,4
1982	84,36	57,4%	90,52	59,4%	102,1	104,9
1983	127,87	51,6%	137,53	51,9%	84,0	86,5
1984	158,63	24,1%	169,31	23,1%	80,7	82,4
1985	222,24	40,1%	239,52	41,5%	85,4	88,1
1986	291,27	31,1%	314,11	31,1%	92,3	95,3
1987	412,43	41,6%	440,61	40,3%	110,0	112,5
1988	538,21	30,5%	586,06	33,0%	114,5	119,4
1989	618,56	14,9%	675,38	15,2%	108,8	113,8
1990	650,53	5,2%	703,99	4,2%	99,6	103,2
1991	690,47	6,1%	750,17	6,6%	98,9	102,9
1986 1. ársfj.	246,68	-1,2%	270,56	-0,2%	81,0	85,1
2. "	287,22	16,4%	309,40	14,4%	92,6	95,5
3. "	299,97	4,4%	320,72	3,7%	94,2	96,4
4. "	331,20	10,4%	355,76	10,9%	100,5	103,3
1987 1. ársfj.	357,03	7,8%	377,50	6,1%	102,9	104,2
2. "	404,52	13,3%	432,40	14,5%	111,6	114,2
3. "	400,93	-0,9%	428,30	-0,9%	104,6	107,0
4. "	487,22	21,5%	524,22	22,4%	119,6	123,3
1988 1. ársfj.	510,48	4,7%	552,29	5,4%	117,6	121,8
2. "	513,50	0,6%	560,52	1,5%	112,0	117,1
3. "	548,90	6,9%	595,82	6,3%	111,8	116,1
4. "	579,95	5,7%	635,61	6,7%	116,7	122,4
1989 1. ársfj.	569,23	-1,8%	629,71	-0,9%	109,3	115,9
2. "	613,30	7,7%	667,89	6,1%	110,2	114,9
3. "	635,22	3,6%	693,23	3,8%	108,8	113,7
4. "	656,49	3,3%	710,68	2,5%	106,8	110,7
1990 1. ársfj.	640,47	-2,4%	695,38	-2,2%	100,5	104,5
2. "	665,74	3,9%	717,83	3,2%	102,3	105,6
3. "	625,59	-6,0%	675,51	-5,9%	94,8	98,0
4. "	670,31	7,1%	727,22	7,7%	100,6	104,5
1991 1. ársfj.	689,29	2,8%	749,57	3,1%	102,1	106,3
2. "	689,54	0,0%	749,97	0,1%	99,8	103,9
3. "	650,82	-5,6%	714,04	-4,8%	91,9	96,5
4. "	732,22	12,5%	787,11	10,2%	102,0	104,9
1992 1. ársfj.	739,28	1,0%	800,85	1,7%	102,5	106,3
2. "	731,93	-1,0%	795,32	-0,7%	101,2	105,3

Tafla 3.7 Tímakaup og kaupmáttur miðað við vísitölu framfærslukostnaðar. 1980 = 100. **Skrifstofustörf konur.**

	Greitt tímak.	Breyting	Meðal tímak.	Breyting	Kaupm. greidds tímak.	Kaupm. meðal tímak.
1980	26,93		28,03		100,0	100,0
1981	40,71	51,2%	42,29	50,9%	100,2	100,0
1982	60,70	49,1%	63,38	49,9%	98,9	99,2
1983	93,85	54,6%	98,04	54,7%	83,0	83,3
1984	117,19	24,9%	122,21	24,7%	80,2	80,4
1985	163,39	39,4%	172,38	41,1%	84,5	85,7
1986	214,86	31,5%	226,82	31,6%	91,6	92,9
1987	296,31	37,9%	314,41	38,6%	106,4	108,5
1988	379,65	28,1%	406,56	29,3%	108,7	111,8
1989	443,12	16,7%	469,04	15,4%	105,1	106,9
1990	464,62	4,9%	485,61	3,5%	95,7	96,1
1991	503,77	8,4%	539,21	11,0%	97,2	99,9
1986 1. ársfj.	188,01	2,3%	198,48	1,6%	83,2	84,3
2. "	208,98	11,2%	220,37	11,0%	90,7	91,9
3. "	214,51	2,6%	227,01	3,0%	90,7	92,2
4. "	247,94	15,6%	261,43	15,2%	101,3	102,6
1987 1. ársfj.	278,52	12,3%	293,82	12,4%	108,1	109,6
2. "	280,55	0,7%	297,70	1,3%	104,2	106,2
3. "	281,05	0,2%	299,59	0,6%	98,8	101,2
4. "	345,12	22,8%	366,51	22,3%	114,1	116,4
1988 1. ársfj.	360,14	4,4%	387,42	5,7%	111,7	115,4
2. "	350,93	-2,6%	376,92	-2,7%	103,1	106,3
3. "	393,47	12,4%	420,07	11,4%	108,5	110,6
4. "	413,05	4,7%	441,81	5,2%	111,9	115,0
1989 1. ársfj.	423,54	2,5%	453,22	2,6%	109,7	112,6
2. "	449,22	6,1%	473,22	4,4%	108,7	110,0
3. "	444,88	-1,0%	471,59	-0,3%	102,6	104,5
4. "	454,82	2,2%	478,12	1,4%	99,6	100,6
1990 1. ársfj.	453,05	-0,4%	469,39	-1,8%	95,7	95,3
2. "	463,32	2,3%	483,24	3,0%	98,8	96,0
3. "	454,42	-1,9%	471,70	-2,4%	92,7	92,5
4. "	487,70	7,3%	518,11	9,8%	98,6	100,6
1991 1. ársfj.	499,56	2,4%	528,14	1,9%	99,7	101,2
2. "	498,84	-0,1%	541,25	2,5%	97,2	101,3
3. "	495,29	-0,7%	533,43	-1,4%	94,1	97,4
4. "	521,39	5,3%	554,02	3,9%	97,8	99,8
1992 1. ársfj.	548,08	5,1%	576,85	4,1%	102,3	103,5
2. "	556,57	1,5%	589,90	2,3%	103,7	105,6

Tafla 3.8 Tímakaup og kaupmáttur miðað við vísitölu framfærslukostnaðar. 1980 = 100. **ASÍ - landverkafólk.**

	Greitt tímak.	Breyting	Meðal tímak.	Breyting	Kaupm. greidds tímak.	Kaupm. meðal tímak.
1980	24,93		27,51		100,0	100,0
1981	37,86	51,9%	41,76	51,8%	100,7	100,6
1982	58,84	55,4%	64,94	55,5%	103,6	103,6
1983	89,60	52,3%	98,65	51,9%	85,6	85,4
1984	110,09	22,9%	122,11	23,8%	81,4	81,8
1985	148,76	35,1%	166,38	36,3%	83,1	84,2
1986	196,74	32,3%	220,14	32,3%	90,6	91,9
1987	281,56	43,1%	320,09	45,4%	109,2	112,5
1988	355,56	26,3%	400,94	25,3%	110,0	112,4
1989	404,04	13,6%	454,50	13,4%	103,4	105,4
1990	432,95	7,2%	486,20	7,0%	96,3	98,0
1991	468,53	8,2%	528,14	8,6%	97,6	99,7
1986 1. ársfj.	174,79	4,0%	195,70	3,6%	83,5	84,7
2. "	191,86	9,8%	213,98	9,3%	89,9	90,9
3. "	196,52	2,4%	218,42	2,1%	89,8	90,4
4. "	223,82	13,9%	252,47	15,6%	98,8	101,0
1987 1. ársfj.	248,92	11,2%	282,51	11,9%	104,4	107,4
2. "	266,48	7,1%	301,89	6,9%	106,9	109,8
3. "	279,65	4,9%	315,05	4,4%	106,2	108,4
4. "	320,41	14,6%	362,66	15,1%	114,4	117,4
1988 1. ársfj.	327,69	2,3%	369,89	2,0%	109,8	112,3
2. "	344,37	5,1%	389,12	5,2%	109,2	111,9
3. "	371,65	7,9%	414,94	6,6%	110,0	111,3
4. "	378,54	1,9%	429,80	3,6%	110,8	114,0
1989 1. ársfj.	381,16	0,7%	429,90	0,0%	106,5	108,8
2. "	401,22	5,3%	450,96	4,9%	104,8	106,8
3. "	406,52	1,3%	454,61	0,8%	101,2	102,7
4. "	427,25	5,1%	482,06	5,9%	101,1	103,3
1990 1. ársfj.	417,89	-2,2%	467,77	-3,0%	95,4	96,7
2. "	429,29	2,7%	478,92	2,4%	95,9	97,0
3. "	431,93	0,6%	483,95	1,1%	95,2	96,7
4. "	452,69	4,8%	514,16	6,2%	98,8	101,7
1991 1. ársfj.	459,58	1,5%	514,57	0,1%	99,0	100,5
2. "	465,65	1,3%	527,41	2,5%	98,0	100,6
3. "	463,96	-0,4%	525,08	-0,4%	95,2	97,7
4. "	484,94	4,5%	545,49	3,9%	98,2	100,1
1992 1. ársfj.	486,25	0,3%	541,32	-0,8%	98,1	98,9
2. "	496,61	1,9%	555,07	2,5%	99,7	101,2

Tafla 3.9 Vísitala framfærslukostnaðar reiknuð sem ársmeðaltal og ársfjórðungsmeðaltal, miðað við stöðuna í miðjum mánuði. 1980=100.

	Framfærslukostnaður	Hækkun
1980	100,00	
1981	150,87	50,87
1982	227,83	51,02
1983	419,84	84,28
1984	542,31	29,17
1985	717,88	32,37
1986	870,60	21,27
1987	1033,95	18,77
1988	1296,83	25,42
1989	1569,67	21,04
1990	1802,42	14,83
1991	1925,34	6,82
1986 1. ársfj.	839,49	5,62
2. "	855,81	1,94
3. "	878,07	2,60
4. "	909,04	3,53
1987 1. ársfj.	956,44	5,21
2. "	999,73	4,52
3. "	1056,56	5,67
4. "	1123,14	6,30
1988 1. ársfj.	1196,87	6,56
2. "	1264,45	5,65
3. "	1355,14	7,09
4. "	1370,84	1,16
1989 1. ársfj.	1435,70	4,73
2. "	1535,06	6,92
3. "	1610,67	4,93
4. "	1695,78	5,28
1990 1. ársfj.	1757,54	3,64
2. "	1795,35	2,15
3. "	1819,52	1,35
4. "	1837,28	0,98
1991 1. ársfj.	1861,45	1,32
2. "	1905,45	2,36
3. "	1954,00	2,55
4. "	1980,44	1,35
1992 1. ársfj.	1988,91	0,43
2. "	1993,87	0,25

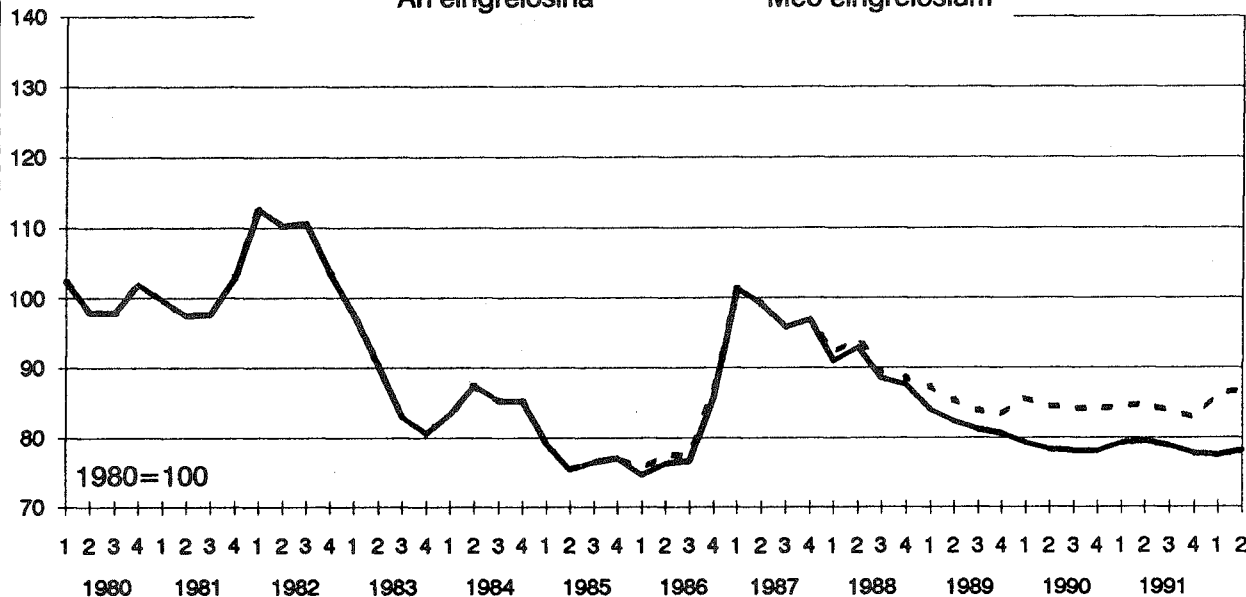
Tafla 3.10 Lágmarkslaun og kaupmáttur lágmarkslauna með og án eingreiðslna. Kaupmáttur 1980=100.

	Mánaðarlaun		Vísitala kaupmáttar	
	án eingr.	með eingr.	án eingr.	með eingr.
1980	2.753	2.753	100,0	100,0
1981	4.135	4.135	99,6	99,6
1982	6.822	6.822	108,8	108,8
1983	10.040	10.040	86,9	86,9
1984	12.741	12.741	85,3	85,3
1985	15.204	15.204	76,9	76,9
1986	18.797	19.047	78,4	79,5
1987	27.949	27.949	98,2	98,2
1988	32.101	32.488	90,0	91,0
1989	35.400	36.692	82,0	84,9
1990	38.904	41.987	78,4	84,6
1991	41.765	44.511	78,8	84,0
1986 1. ársfj.	17.242	17.492	74,6	75,7
2. "	17.957	18.207	76,2	77,3
3. "	18.527	18.777	76,6	77,7
4. "	21.461	21.711	85,8	86,8
1987 1. ársfj.	26.667	26.667	101,3	101,3
2. "	27.289	27.289	99,2	99,2
3. "	27.866	27.866	95,8	95,8
4. "	29.975	29.975	96,9	96,9
1988 1. ársfj.	29.975	30.362	91,0	92,1
2. "	32.347	32.734	92,9	94,0
3. "	33.040	33.427	88,6	89,6
4. "	33.040	33.427	87,5	88,6
1989 1. ársfj.	33.242	34.534	84,1	87,4
2. "	34.786	36.078	82,3	85,4
3. "	35.953	37.245	81,1	84,0
4. "	37.620	38.912	80,6	83,4
1990 1. ársfj.	38.332	41.415	79,2	85,6
2. "	38.715	41.798	78,3	84,6
3. "	39.100	42.183	78,1	84,2
4. "	39.469	42.552	78,0	84,1
1991 1. ársfj.	40.582	43.328	79,2	84,5
2. "	41.687	44.433	79,5	84,7
3. "	42.395	45.141	78,8	83,9
4. "	42.395	45.141	77,8	82,8
1992 1. ársfj.	42.395	47.195	77,4	86,2
2. "	42.876	47.676	78,1	86,9

Ath.: Eingreiðslur miðast við hámarksgræiðslur á ári deilt niður á tólf mánuði.

Kaupmáttur lágmarkslauna

— Án eingreiðslna - - - Með eingreiðslum



4 Lífeyrstryggingabætur og kaupmáttur þeirra 1980 - 1992.

Kaupmáttur ellilífeyris að viðbætti tekjutryggingu þróaðist með svipuðum hætti á níunda áratuginum og kaupmáttur greidds tímakaups ASÍ félaga. Í upphafi tímabilsins jókst kaupmáttur þessara lífeyrisbóta en árið 1983 snarlækkaði kaupmátturinn. Frá árslokum 1983 jókst kaupmáttur ellilífeyris að viðbætti tekjutryggingu jafnt og þétt og var hann mestur á fyrsta ársfjórðungi 1988. Síðan hefur hann minnkað, mest fram til ársins 1990 en síðustu tvö árin hefur hann verið nær óbreyttur.

Þess ber að geta að á síðustu árum hefur nokkru sinnum verið greiddur sérstakur tekjutryggingaauki sem ekki er tekið tillit til í útreikningum. Í september og desember 1989 var greidd 15% aukagreiðsla í hvort sinn til samræmis við umsamdar orlofs- og desemberuppbætur ASÍ félaga. Meta má þessar greiðslur til 2,7% hækkunar á ársgrundvelli. Í ágúst og október 1990 var greiddur 15% tekjutryggingaauki í hvort sinn og í desember 20%. Á heilu ári má meta þessar greiðslur til 2,7% hækkunar ellilífeyris að viðbætti tekjutryggingu. Í júlí 1991 var greidd 18% aukagreiðsla, 21% í ágúst, 15% í október og 20% í desember sem meta má til 4,1% hækkunar á ársgrundvelli. Í júlí 1992 var greiddur 28% tekjutryggingaauki til samræmi við umsamdar láglounabætur þá um vorið. Á ársgrundvelli má meta þessar eingreiðslur til 2,4% hækkunar ellilífeyris að viðbætti tekjutryggingu.

Kaupmáttur allra lífeyrisgreiðslna þróaðist með álikum hætti fram til 1983, en þá jókst kaupmáttur mæðralauna langt umfram aðrar greiðslur. Frá 1983 til 1987 jókst kaupmáttur mæðralauna um 80% en síðan hefur hann rýrnað heldur meira en aðrar lífeyrisgreiðslur.

Fram til ársins 1986 breyttist kaupmáttur barnabóta með svipuðum hætti og ellilífeyrir að viðbætti tekjutryggingu, en síðan hefur kaupmáttur barnabóta minnkað meira en annarra lífeyrisbóta og er kaupmáttur barnabóta nú 20% lægri en í upphafi níunda áratugsins.

Tafla 4.1 Ársfjórðungs- og ársmeðaltöl fyrir mánaðarupphæðir nokkurra lífeyristryggingabóta almannatryggtaga.				
	Ellilífeyrir 1)	Ellilífeyrir að viðbætti tekju-tryggingu 2)	Barna- bætur á hvert barn	Mæðra- laun m.v. 3 börn eða fleiri
1980	919,44	1.793,38	470,49	875,61
1981	1.365,58	2.795,42	698,98	1.300,25
1982	1.999,08	4.191,92	1.023,09	1.903,83
1983	2.911,58	6.412,58	1.489,75	3.122,25
1984	3.497,42	8.300,33	2.052,33	5.796,92
1985	4.851,08	11.865,42	2.970,50	8.651,46
1986	6.002,75	14.798,58	3.675,42	10.705,25
1987	7.606,50	20.156,42	4.657,58	13.566,25
1988	9.199,83	25.761,75	5.634,17	16.408,58
1990	11.125,00	31.593,92	6.813,75	19.842,92
1991	11.942,67	31.916,50	7.314,67	21.301,50
1988 1. ársfj.	8.649,00	24.099,33	5.297,00	15.426,00
2. "	8.996,33	25.066,67	5.509,67	16.045,67
3. "	9.577,00	26.684,00	5.865,00	17.081,00
4. "	9.577,00	27.197,00	5.865,00	17.081,00
1989 1. ársfj.	9.617,00	27.310,33	5.889,33	17.152,33
2. "	10.039,67	28.511,00	6.148,00	17.906,33
3. ³⁾ "	10.340,33	29.365,00	6.332,33	18.442,67
4. ³⁾ "	10.768,33	30.580,33	6.595,00	19.206,67
1990 1. ársfj.	10.961,67	31.129,67	6.713,67	19.551,33
2. "	11.071,00	31.440,33	6.780,67	19.746,33
3. ³⁾ "	11.181,00	31.753,00	6.848,00	19.943,00
4. ³⁾ "	11.286,33	32.052,67	6.912,67	20.131,00
1991 1. ársfj.	11.604,33	32.956,67	7.107,67	20.698,33
2. "	11.920,33	33.853,33	7.301,00	21.261,67
3. ³⁾ "	12.123,00	34.428,00	7.425,00	21.623,00
4. "	12.123,00	34.428,00	7.425,00	21.623,00
1992 1. ársfj.	12.123,00	34.428,00	7.425,00	21.623,00
2. ³⁾ "	12.260,33	34.818,00	7.509,00	21.863,33

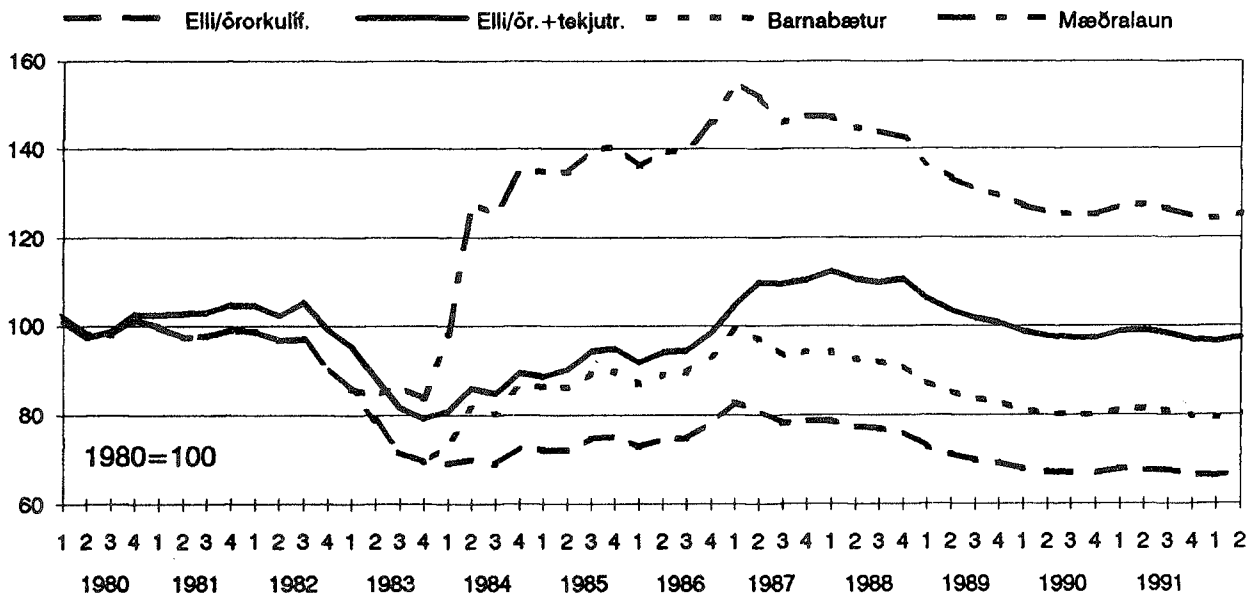
1) Hér er um að ræða einstaklingslífeyri miðað við 67 ára aldur við upphaf tóku lífeyris. Í febrúar hækkaði tekjutrygging öryrkja um 2,8% umfram tekjutryggingu lífeyrisþega. Hédan í frá verður eingöngu miðað við ellilífeyrir í stað elli- og örorkulífeyrir eins og verið hefur.

2) Það er þær lágmarkstekjur, sem ellilífeyrisþegum eru tryggar án heimilissuppbóta. Frá júní mánuði 1977 geta þeir sem búa einir á eigin vegum auk þess fengið greidda heimilissuppbót.

3) Sérstökum eingreiðslum hefur verið sleppt í þessum útreikningum.
Heimild: Tryggingastofnun ríkisins.

Tafla 4.2 Ársfjórðungs- og ársmeðaltöl fyrir vísitölur kaupmáttar nokkurra lífeyrstryggingabóta almannastrygginga.				
	Ellilífeyrir að viðbættri tekju- tryggingu ¹⁾	Ellilífeyrir að viðbættri tekju- tryggingu ²⁾	Barna- bætur á hvert barn	Mæðra- laun m.v. 3 börn eða fleiri
1980	100,0	100,0	100,0	100,0
1981	98,4	103,3	98,5	98,4
1982	95,4	102,6	95,4	95,4
1983	75,4	85,2	75,4	84,9
1984	70,1	85,3	80,4	122,1
1985	73,5	92,2	87,9	137,6
1986	75,0	94,8	89,7	140,4
1987	80,0	108,7	95,7	149,8
1988	77,2	110,8	92,4	144,6
1989	70,6	102,8	84,5	132,3
1990	67,1	97,7	80,3	125,7
1991	67,5	98,2	80,8	126,4
1986 1. ársfj.	72,6	91,8	86,9	136,0
2. "	74,3	93,9	88,9	139,2
3. "	74,7	94,5	89,4	140,0
4. "	78,0	98,6	93,4	146,1
1987 1. ársfj.	82,7	104,6	99,0	154,9
2. "	81,0	109,9	96,9	151,6
3. "	78,0	109,5	93,4	146,2
4. "	78,7	110,4	94,2	147,4
1988 1. ársfj.	78,6	112,3	94,1	147,2
2. "	110,5	92,6	144,9	
3. "	76,9	109,8	92,0	144,0
4. "	76,0	110,6	90,9	142,3
1989 1. ársfj.	72,9	106,1	87,2	136,4
2. "	71,1	103,6	85,1	133,2
3. "	69,8	101,7	83,6	130,8
4. "	69,1	100,6	82,7	129,4
1990 1. ársfj.	67,8	98,8	81,2	127,0
2. "	67,1	97,6	80,3	125,6
3. "	66,8	97,3	80,0	125,2
4. "	66,8	97,3	80,0	125,1
1991 1. ársfj.	67,8	98,7	81,2	127,0
2. "	68,0	99,1	81,4	127,4
3. "	67,5	98,2	80,8	126,4
4. "	66,6	96,9	79,7	124,7
1992 1. ársfj.	66,3	96,5	79,3	124,2
2. "	66,9	97,4	80,0	125,3

Kaupmáttur lífeyrstryggingabóta miðað við vísitölu framfærslukostnaðar



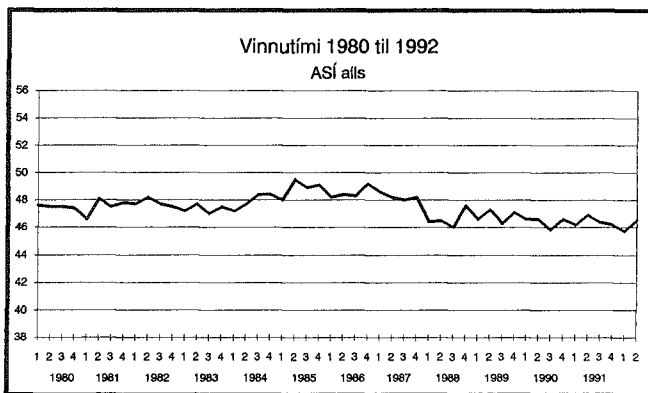
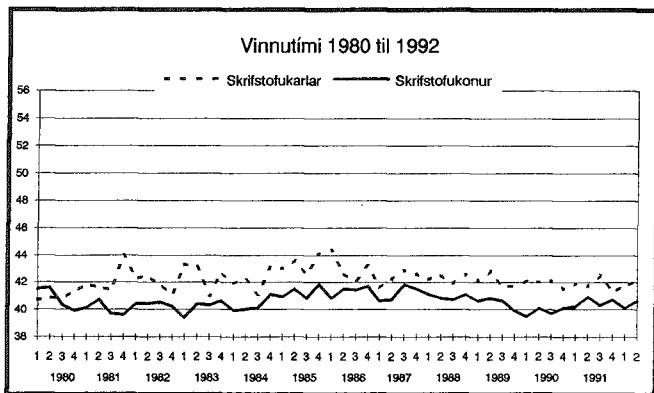
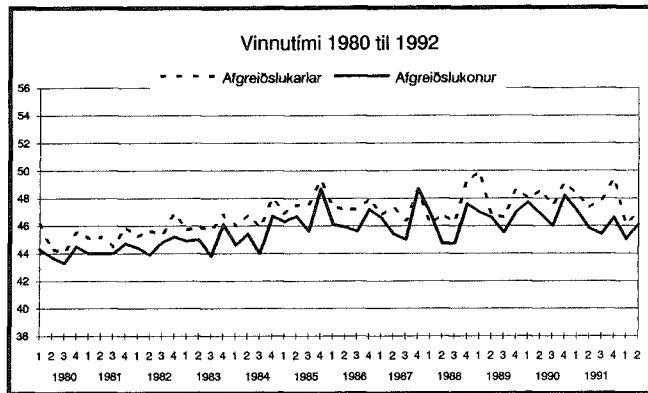
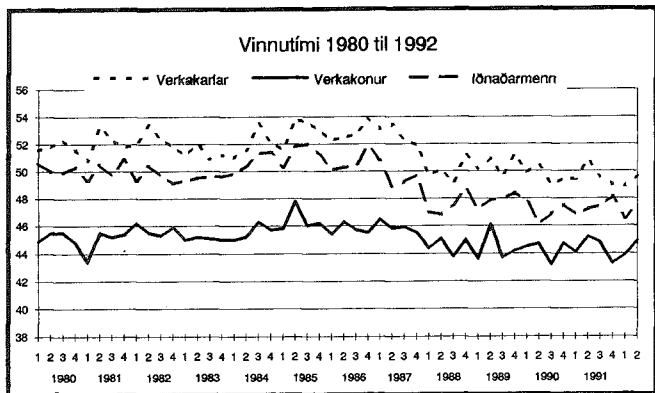
5 Yfirlit um vinnutíma 1980-1992.

Í töflu 5.1 gefur að líta yfirlit yfir þróun vinnutíma einstakra starfsstétta, þar sem miðað er við hefðbundna skilgreiningu Kjararannsóknarnefndar á meðalvinnutíma. Skilgreiningin miðast við meðalvinnutíma þeirra sem skila 400 dagvinnutímum eða meira á ársfjórðungi og útkoman síðan hækkuð upp til samræmis við 40 stundir í dagvinnu. Vinnutímamæling skv. þessari skilgreiningu er nefndur vinnutími fólks í fullu starfi.

Vinnutími landverkafólks hélst mjög svipaður 1980-1983, um 47,5 tímar á viku. Næstu tvö árin jókst vinnutíminn um 1-1,5 tíma og náði hámarki 1985, en þá var hann um 49 tímar á viku. Eftir 1985 fór heldur að draga úr lengd vinnuvikunnar hjá landverkafólki, en 1986 og 1987 var vinnutíminn 48-48,5 tímar. Á árinu 1988 dró hins vegar allverulega úr lengd vinnuvikunnar, en þá mældist vinnutíminn 46,6 tímar. Mest var vinnutímastyttingin hjá verkakörlum og iðnaðarmönnum um 3 tímar en minni hjá verkakönnum og skrifstofufólki. Vinnutími afgreiðslufólks var svo gott sem óbreyttur á þessu tímabili.

Vinnutími landverkafólks hefur lítilllega styst frá 1988. Mest hefur hann styst hjá verkafólki og iðnaðarmönnum og á árinu 1991 styttist hann verulega hjá afgreiðslukönnum. Aftur á móti hefur vinnutími afgreiðslukarla lengst á undanförunum árum.

Tafla 5.1		Meðalvinnutími eftir störfum 1980-1992.						
	Verka- karlar	Verka- konur	Iðn.- menn	Afgr.- karlar	Afgr.- konur	Skr.st.- karlar	Skr.st.- konur	Alls
1980	51,8	45,2	50,2	45,0	44,0	40,9	40,8	47,5
1981	52,1	44,9	50,1	45,2	44,2	42,2	40,0	47,5
1982	52,4	45,7	49,6	45,8	44,6	41,9	40,4	47,8
1983	51,3	45,1	49,5	46,0	45,0	42,6	40,2	47,3
1984	52,1	45,6	50,7	46,7	45,2	42,1	40,3	47,9
1985	53,0	46,5	51,3	47,8	46,8	43,3	41,3	48,9
1986	52,9	45,7	50,7	47,5	46,2	43,1	41,4	48,5
1987	52,7	45,9	49,7	47,3	46,4	42,3	41,2	48,2
1988	50,0	44,6	47,5	47,1	46,0	42,3	40,9	46,6
1989	50,5	44,4	47,9	48,0	46,5	42,1	40,5	46,8
1990	49,7	44,3	47,1	48,3	47,2	41,9	39,9	46,4
1991	49,7	44,4	47,4	48,2	46,2	41,8	40,5	46,4
1986 1. ársfj.	52,3	45,4	50,1	47,4	46,1	44,4	40,8	48,2
2. "	52,5	46,3	50,3	47,2	45,9	42,6	41,5	48,4
3. "	52,7	45,7	50,4	47,2	45,6	42,1	41,4	48,3
4. "	53,9	45,5	51,9	48,0	47,2	43,2	41,7	49,2
1987 1. ársfj.	53,1	46,5	50,8	46,8	46,6	41,6	40,6	48,6
2. "	53,4	45,8	48,9	47,3	45,4	42,2	40,7	48,2
3. "	52,3	45,9	49,2	46,4	45,0	42,9	41,8	48,0
4. "	51,9	45,5	49,7	48,6	48,7	42,6	41,5	48,2
1988 1. ársfj.	49,7	44,4	47,0	46,1	46,9	42,2	41,1	46,4
2. "	50,1	45,1	46,8	46,8	44,7	42,5	40,8	46,5
3. "	49,1	43,8	47,5	46,3	44,7	41,9	40,7	46,0
4. "	51,2	45,0	48,7	49,3	47,6	42,6	41,1	47,6
1989 1. ársfj.	50,2	43,6	47,2	49,9	47,0	42,1	40,6	46,6
2. "	50,9	46,1	47,9	46,8	46,6	42,8	40,8	47,3
3. "	49,6	43,7	47,9	46,6	45,5	41,7	40,6	46,3
4. "	51,2	44,2	48,4	48,6	47,0	41,7	39,9	47,1
1990 1. ársfj.	49,9	44,5	47,8	48,0	47,7	42,1	39,5	46,6
2. "	50,4	44,7	46,1	48,6	46,9	42,0	40,1	46,6
3. "	49,0	43,2	46,8	47,5	46,0	42,1	39,7	45,8
4. "	49,4	44,7	47,5	49,1	48,2	41,5	40,1	46,6
1991 1. ársfj.	49,4	44,1	46,8	48,3	47,1	41,9	40,2	46,2
2. "	50,8	45,2	47,2	47,3	45,8	41,7	40,9	46,9
3. "	49,6	44,8	47,4	47,9	45,4	42,5	40,3	46,4
4. "	49,0	43,3	48,1	49,4	46,6	41,3	40,7	46,2
1992 1. ársfj.	48,9	43,9	46,5	46,1	45,0	41,7	40,1	45,7
2. "	49,6	44,9	47,5	47,0	46,1	42,1	40,6	46,5



Tafla 6.1 Vísitala hreins tímakaups, vegin eftir atvinnugreinum og starfsstéttum (1980=100).

	Verka- karlar	Verka- konur	Iðn.- menn	Afgr.- karlar	Afgr.- konur	Skr.st.- karlar	Skr.st.- konur	Alls
1981	151	152	157	148	147	147	151	152
1982	236	229	243	224	224	233	226	233
1983	360	354	363	342	346	352	349	356
1984	445	437	451	422	421	439	436	440
1985	592	584	614	569	556	615	607	594
1986	794	750	795	761	724	806	796	780
1987	1.103	1.075	1.215	1.042	1.042	1.139	1.095	1.113
1988	1.387	1.367	1.576	1.334	1.321	1.488	1.409	1.421
1989	1.523	1.476	1.780	1.477	1.452	1.709	1.641	1.580
1990	1.665	1.575	1.901	1.679	1.555	1.797	1.722	1.699
1991	1.785	1.703	2.045	1.860	1.659	1.908	1.864	1.828
1986 1. ársfj.	697	682	723	669	650	683	698	693
2. "	785	746	753	748	712	794	776	764
3. "	793	738	776	748	719	831	797	774
4. "	902	836	927	877	814	914	913	888
1987 1. ársfj.	1.008	976	1.049	871	948	988	1.032	1.000
2. "	1.069	1.022	1.135	1.026	1.011	1.118	1.040	1.067
3. "	1.106	1.092	1.272	1.051	1.053	1.108	1.041	1.122
4. "	1.228	1.208	1.403	1.217	1.153	1.341	1.263	1.262
1988 1. ársfj.	1.288	1.262	1.444	1.205	1.213	1.412	1.336	1.313
2. "	1.363	1.353	1.530	1.281	1.278	1.420	1.301	1.381
3. "	1.438	1.418	1.690	1.437	1.385	1.515	1.466	1.486
4. "	1.469	1.435	1.639	1.412	1.406	1.604	1.532	1.503
1989 1. ársfj.	1.416	1.392	1.712	1.370	1.411	1.573	1.569	1.492
2. "	1.527	1.478	1.763	1.492	1.444	1.695	1.665	1.580
3. "	1.517	1.494	1.796	1.438	1.444	1.756	1.651	1.587
4. "	1.632	1.542	1.848	1.609	1.511	1.813	1.680	1.663
1990 1. ársfj.	1.592	1.523	1.857	1.624	1.559	1.770	1.680	1.649
2. "	1.631	1.563	1.883	1.650	1.538	1.842	1.716	1.683
3. "	1.670	1.556	1.911	1.678	1.530	1.722	1.684	1.688
4. "	1.766	1.656	1.951	1.762	1.594	1.853	1.807	1.777
1991 1. ársfj.	1.768	1.655	2.022	1.815	1.651	1.905	1.851	1.805
2. "	1.743	1.687	2.059	1.821	1.599	1.900	1.845	1.805
3. "	1.788	1.698	2.035	1.788	1.648	1.801	1.830	1.812
4. "	1.842	1.773	2.065	2.016	1.737	2.026	1.929	1.891
1992 1. ársfj.	1.871	1.769	2.045	2.022	1.777	2.045	2.029	1.911
2. "	1.870	1.773	2.163	2.041	1.757	2.023	2.059	1.935

Tafla 6.2 Vísitala greidds tímakaups, vegin eftir atvinnugreinum og starfsstéttum (1980=100).

	Verka- karlar	Verka- konur	Iðn.- menn	Afgr.- karlar	Afgr.- konur	Skr.st.- karlar	Skr.st.- konur	Alls
1981	151	154	157	148	147	148	151	152
1982	237	237	246	226	224	233	225	236
1983	361	363	370	347	346	353	348	359
1984	442	444	453	430	422	437	435	442
1985	586	597	614	578	559	613	607	597
1986	788	788	797	795	734	803	798	789
1987	1.082	1.081	1.226	1.086	1.049	1.138	1.100	1.118
1988	1.360	1.367	1.580	1.377	1.336	1.485	1.411	1.426
1989	1.546	1.503	1.830	1.515	1.465	1.706	1.645	1.620
1990	1.677	1.616	1.952	1.700	1.565	1.795	1.725	1.736
1991	1.819	1.790	2.090	1.873	1.672	1.905	1.871	1.879
1986 1. ársfj.	693	725	721	691	658	680	698	701
2. "	777	771	756	782	726	792	776	770
3. "	793	784	785	778	726	827	797	788
4. "	890	870	927	931	826	913	921	898
1987 1. ársfj.	985	977	1.052	919	953	985	1.034	999
2. "	1.048	1.021	1.142	1.064	1.020	1.116	1.042	1.069
3. "	1.084	1.094	1.266	1.092	1.061	1.106	1.044	1.122
4. "	1.211	1.231	1.445	1.269	1.163	1.344	1.282	1.285
1988 1. ársfj.	1.240	1.250	1.453	1.257	1.218	1.408	1.337	1.314
2. "	1.331	1.345	1.544	1.313	1.284	1.417	1.303	1.381
3. "	1.418	1.407	1.688	1.467	1.400	1.514	1.470	1.491
4. "	1.453	1.467	1.635	1.470	1.443	1.600	1.534	1.518
1989 1. ársfj.	1.444	1.425	1.741	1.394	1.429	1.570	1.574	1.529
2. "	1.537	1.476	1.805	1.543	1.457	1.691	1.667	1.609
3. "	1.542	1.517	1.858	1.478	1.448	1.752	1.652	1.630
4. "	1.661	1.595	1.915	1.645	1.527	1.811	1.689	1.714
1990 1. ársfj.	1.593	1.540	1.886	1.665	1.566	1.767	1.682	1.676
2. "	1.659	1.598	1.918	1.658	1.543	1.837	1.720	1.722
3. "	1.677	1.610	1.997	1.690	1.540	1.726	1.687	1.732
4. "	1.777	1.714	2.006	1.786	1.609	1.849	1.811	1.816
1991 1. ársfj.	1.792	1.706	2.046	1.833	1.660	1.901	1.855	1.843
2. "	1.789	1.790	2.114	1.834	1.614	1.902	1.852	1.868
3. "	1.814	1.808	2.084	1.798	1.659	1.795	1.839	1.861
4. "	1.880	1.855	2.116	2.029	1.755	2.020	1.936	1.945
1992 1. ársfj.	1.885	1.812	2.096	2.030	1.789	2.039	2.035	1.950
2. "	1.894	1.837	2.239	2.049	1.761	2.019	2.067	1.988

Tafla 6.3 Vísitala meðaltímakaups, vegin eftir atvinnugreinum og starfsstéttum (1980=100).								
	Verka- karlar	Verka- konur	Iðn.- menn	Afgr.- karlar	Afgr.- konur	Skr.st.- karlar	Skr.st.- konur	Alls
1981	150	153	156	149	148	150	151	152
1982	235	238	243	228	228	239	226	236
1983	356	364	364	352	352	363	350	359
1984	441	446	452	440	433	447	436	444
1985	590	604	616	600	587	632	615	605
1986	798	793	801	819	760	829	809	800
1987	1.114	1.101	1.243	1.154	1.109	1.163	1.122	1.147
1988	1.390	1.378	1.585	1.471	1.419	1.548	1.451	1.458
1989	1.575	1.522	1.812	1.625	1.560	1.784	1.673	1.652
1990	1.709	1.629	1.942	1.825	1.688	1.859	1.732	1.767
1991	1.864	1.835	2.078	2.023	1.789	1.981	1.924	1.958
1986 1.ársfj.	705	731	715	711	680	714	708	711
2. "	782	776	756	803	750	817	786	778
3. "	792	789	786	798	737	847	810	794
4. "	911	877	947	966	871	939	933	918
1987 1.ársfj.	1.019	1.002	1.082	960	995	997	1.048	1.027
2. "	1.089	1.043	1.148	1.129	1.074	1.142	1.062	1.097
3. "	1.106	1.111	1.278	1.158	1.102	1.131	1.069	1.145
4. "	1.238	1.246	1.463	1.368	1.268	1.384	1.309	1.318
1988 1.ársfj.	1.250	1.253	1.478	1.375	1.333	1.458	1.382	1.345
2. "	1.382	1.365	1.528	1.378	1.341	1.480	1.345	1.415
3. "	1.427	1.407	1.688	1.536	1.444	1.574	1.498	1.508
4. "	1.501	1.487	1.644	1.586	1.559	1.679	1.577	1.562
1989 1.ársfj.	1.485	1.432	1.716	1.511	1.541	1.664	1.616	1.563
2. "	1.566	1.500	1.795	1.647	1.550	1.764	1.687	1.639
3. "	1.551	1.521	1.863	1.565	1.510	1.830	1.684	1.653
4. "	1.699	1.635	1.911	1.777	1.640	1.877	1.706	1.752
1990 1.ársfj.	1.615	1.635	1.874	1.780	1.701	1.836	1.675	1.700
2. "	1.677	1.617	1.884	1.789	1.649	1.896	1.724	1.741
3. "	1.716	1.611	1.991	1.792	1.618	1.784	1.683	1.759
4. "	1.829	1.745	2.018	1.938	1.784	1.920	1.848	1.869
1991 1.ársfj.	1.794	1.744	2.022	1.979	1.791	1.979	1.884	1.871
2. "	1.836	1.856	2.102	1.958	1.699	1.980	1.931	1.917
3. "	1.853	1.866	2.076	1.938	1.742	1.886	1.903	1.909
4. "	1.902	1.874	2.113	2.217	1.924	2.078	1.977	2.136
1992 1.ársfj.	1.894	1.833	2.070	2.131	1.857	2.115	2.058	1.968
2. "	1.908	1.878	2.218	2.168	1.866	2.100	2.105	2.018

Tafla 6.4 Vísitala heildarlauna, vegin eftir atvinnugreinum og starfsstéttum (1980=100).

	Verka- karlar	Verka- konur	Iðn.- menn	Afgr.- karlar	Afgr.- konur	Skr.st.- karlar	Skr.st.- konur	Alls
1981	151	152	156	149	149	155	148	152
1982	238	241	240	233	231	245	224	238
1983	353	364	358	360	360	378	346	358
1984	444	451	457	457	445	460	432	449
1985	604	621	630	638	626	671	623	623
1986	815	803	809	864	799	873	822	818
1987	1.132	1.119	1.230	1.214	1.174	1.208	1.132	1.166
1988	1.343	1.360	1.500	1.541	1.486	1.601	1.458	1.432
1989	1.536	1.496	1.737	1.732	1.652	1.834	1.663	1.630
1990	1.640	1.599	1.821	1.960	1.814	1.907	1.698	1.734
1991	1.771	1.802	1.962	2.170	1.881	2.026	1.915	1.843
1986 1. ársfj.	712	734	714	749	713	778	708	722
2. "	794	796	756	842	787	859	800	794
3. "	806	798	789	837	771	872	822	808
4. "	946	883	979	1.028	920	991	953	949
1987 1. ársfj.	1.044	1.032	1.095	998	1.057	1.024	1.043	1.052
2. "	1.122	1.058	1.120	1.187	1.110	1.175	1.061	1.113
3. "	1.120	1.129	1.257	1.194	1.127	1.189	1.097	1.159
4. "	1.241	1.255	1.448	1.478	1.405	1.442	1.332	1.337
1988 1. ársfj.	1.199	1.231	1.384	1.409	1.423	1.506	1.392	1.315
2. "	1.336	1.363	1.425	1.443	1.363	1.539	1.345	1.385
3. "	1.353	1.364	1.597	1.581	1.468	1.612	1.498	1.461
4. "	1.483	1.482	1.595	1.738	1.687	1.749	1.592	1.566
1989 1. ársfj.	1.440	1.383	1.614	1.676	1.647	1.712	1.612	1.534
2. "	1.539	1.531	1.712	1.713	1.643	1.846	1.691	1.634
3. "	1.485	1.472	1.778	1.621	1.563	1.866	1.679	1.612
4. "	1.679	1.601	1.843	1.919	1.753	1.913	1.671	1.739
1990 1. ársfj.	1.556	1.522	1.785	1.899	1.845	1.890	1.625	1.695
2. "	1.632	1.601	1.734	1.936	1.759	1.951	1.702	1.709
3. "	1.626	1.545	1.856	1.892	1.697	1.836	1.648	1.699
4. "	1.744	1.727	1.909	2.115	1.955	1.949	1.820	1.833
1991 1. ársfj.	1.711	1.703	1.885	2.125	1.918	2.028	1.860	1.680
2. "	1.800	1.857	1.976	2.058	1.770	2.019	1.940	1.894
3. "	1.775	1.851	1.961	2.063	1.799	1.959	1.884	1.868
4. "	1.799	1.797	2.025	2.434	2.039	2.099	1.976	1.930
1992 1. ársfj.	1.788	1.782	1.917	2.183	1.900	2.156	2.027	1.800
2. "	1.827	1.867	2.099	2.265	1.956	2.162	2.098	1.977

Tafla 6.5 Vísitala kaupmáttar heildarlauna, vegin eftir atvinnugreinum og starfsstéttum (1980=100).								
	Verka- karlar	Verka- konur	Iðn.- menn	Afgr.- karlar	Afgr.- konur	Skr.st.- karlar	Skr.st.- konur	Alls
1981	99,8	100,9	103,4	98,6	98,7	102,4	98,2	100,7
1982	104,6	106,1	105,6	102,2	101,4	108,0	98,8	104,5
1983	85,3	87,7	86,4	86,5	86,4	91,6	83,1	86,2
1984	81,8	83,0	84,2	84,1	82,1	84,6	79,4	82,8
1985	84,1	86,5	87,7	88,7	87,1	93,4	86,5	86,7
1986	93,4	92,1	92,7	99,0	91,6	100,1	94,3	93,9
1987	109,5	108,1	118,6	116,9	113,3	116,4	109,3	112,3
1988	103,5	104,0	115,6	118,7	114,6	123,5	112,4	110,4
1989	97,9	95,4	110,7	110,5	105,5	117,1	106,3	104,0
1990	91,0	88,7	101,0	108,8	100,6	105,8	94,2	96,2
1991	92,0	93,6	101,9	112,7	97,7	105,3	99,5	95,7
1986 1. ársfj.	84,8	87,5	85,0	89,2	85,0	92,7	84,4	86,0
2. "	92,8	93,1	88,3	98,4	91,9	100,4	93,4	92,7
3. "	91,8	90,9	89,9	95,3	87,8	99,3	93,6	92,0
4. "	104,1	97,1	107,7	113,1	101,2	109,0	104,9	104,9
1987 1. ársfj.	109,2	107,8	114,5	104,4	110,4	107,1	109,1	110,0
2. "	112,2	105,7	112,0	118,7	111,1	117,5	106,1	111,4
3. "	106,0	106,8	119,0	113,0	106,9	112,5	103,8	109,7
4. "	110,5	111,8	128,9	131,6	125,1	128,4	118,6	119,1
1988 1. ársfj.	100,2	102,8	115,6	117,7	118,9	125,8	116,3	109,9
2. "	105,7	107,8	112,7	114,1	107,9	121,7	106,3	109,6
3. "	99,9	100,7	117,9	116,6	108,3	119,0	110,5	107,8
4. "	108,2	108,1	116,4	126,8	123,1	127,6	116,1	114,2
1989 1. ársfj.	100,3	96,3	112,4	116,7	114,7	119,3	112,2	106,9
2. "	100,3	99,7	111,5	111,6	107,0	120,3	110,2	106,5
3. "	99,2	91,4	110,4	100,6	97,0	115,8	104,2	100,1
4. "	99,0	94,4	108,7	113,2	103,4	112,8	98,6	102,6
1990 1. ársfj.	88,5	86,6	101,5	108,0	105,0	107,5	92,4	96,4
2. "	90,9	89,2	96,6	107,8	98,0	108,7	94,8	95,2
3. "	89,4	84,9	102,0	104,0	93,3	100,9	90,4	93,4
4. "	94,9	94,0	103,9	115,1	106,4	106,1	99,1	99,8
1991 1. ársfj.	91,9	91,5	101,3	114,1	103,0	108,9	99,9	90,3
2. "	94,5	97,5	103,7	108,0	92,9	106,0	101,8	99,4
3. "	90,8	94,7	100,3	105,6	92,0	100,3	96,4	95,6
4. "	90,9	90,7	102,2	122,9	103,0	106,0	99,8	97,5
1992 1. ársfj.	89,9	89,6	96,4	109,8	95,5	108,4	101,9	90,5
2. "	91,6	93,6	105,2	113,6	98,1	108,4	105,2	99,1

Þróun tímakaups: Vísitölur 1980=100.

	1984	1985	1986	1987	1988	1989	1990	1991
1. Gr.tímak. verkaka.	442,2	586,0	788,3	1.082	1.360	1.546	1.677	1.819
2. Gr.tímak. verkakv.	444,1	597,1	787,5	1.081	1.367	1.503	1.616	1.790
3. Gr.tímakaup iðnaðarm.	452,6	614,4	797,2	1.226	1.580	1.830	1.952	2.090
4. Gr.tímak. afgr.ka.	430,0	578,0	795,4	1.086	1.377	1.515	1.700	1.873
5. Gr.tímak. afgr.kv.	422,5	559,3	734,0	1.049	1.336	1.465	1.565	1.672
6. Gr.tímak. skrifst.ka.	437,5	612,9	803,3	1.138	1.485	1.706	1.795	1.905
7. Gr.tímak. skrifst.kv.	435,2	606,7	797,8	1.100	1.411	1.645	1.725	1.871
8. Lágmarkst.lífeyrisþ.	462,9	661,6	825,1	1.122	1.425	1.614	1.762	1.891
9. Ráðstöfunart./mann	505,3	742,8	995,4	1.394	1.715	1.912	2.130	2.173
10. Vísit. framfærsluk.	542,3	717,9	870,6	1.034	1.297	1.570	1.802	1.925

Þróun kaupmáttar: Vísitala 1980=100.

1. Gr.tímak. verkaka.	81,5	81,6	90,6	104,6	104,9	98,6	93,0	94,5
2. Gr.tímak. verkakv.	81,9	83,2	90,5	104,3	105,7	96,1	89,8	93,1
3. Gr.tímakaup iðnaðarm.	83,5	85,6	91,6	118,2	121,8	116,8	108,3	108,6
4. Gr.tímak. afgr.ka.	79,3	80,5	91,4	104,7	106,1	96,6	94,3	97,3
5. Gr.tímak. afgr.kv.	77,9	77,9	84,3	101,4	103,0	93,6	86,8	86,9
6. Gr.tímak. skrifst.ka.	80,7	85,4	92,3	110,0	114,5	108,8	99,6	98,9
7. Gr.tímak. skrifst.kv.	80,2	84,5	91,6	106,3	108,7	105,1	95,7	97,2
8. Lágmarkst.lífeyrisþ.	85,3	92,2	94,8	108,7	110,8	102,8	97,7	98,2
9. Ráðstöfunart./mann	93,4	103,7	114,1	135,1	132,5	121,8	118,0	100,1

Kaupmáttur miðast hér við vísitölu framfærslukostnaðar, nema kaupmáttur ráðstöfunartekna, sem miðast við verðbreytingar einkaneyslu.

1-7. Greitt tímakaup skv. úrtaksathugun Kjararannsóknarnefndar.

8. Heimild: Tryggingastofnun ríkisins.

9. Heimild: Þjóðhagsstofnun.

10. Heimild: Hagstofa Íslands.