

Janúar 1991

90

Fréttabréf

Kjararannsóknarnefndar  
3. ársfjórðungur 1990

## Skilgreiningar

- Kjararannsóknarnefnd:* Nefndin, sem er sjálfstæð stofnun, er samstarfsnefnd aðila vinnu-  
markaðarins og er skipuð fulltrúum ASÍ, VSÍ, FÍI og VMS.
- Meðaltíma kaup:* Útborguð laun (þ.e. allar tekjur á tímabilinu) deilt með fjölda unninna  
stunda.
- Hreint tíma kaup:* Laun án orlofs fyrir dagvinnu að viðbættum hvers kyns aukagreiðslum  
svo sem yfirborgunum, fæðis- ferða-, fata- og verkfærapeningum deilt  
með dagvinnutímum. Þessi stærð er því hlutur dagvinnu í  
meðaltíma kaupi.
- Greitt tíma kaup:* Hreint tíma kaup að viðbættu bónusálagi.
- Meðalvinnutími:* Meðalvinnustundafjöldi í eftir- og næturvinnu er fundinn út frá þeim  
sem vinna fleiri en 400 dagvinnustundir á ársfjórðungi og útkoman  
síðan hækkuð upp til samræmis við 40 stundir í dagvinnu.
- Kaupmáttur:* Kaupmáttarútreikningar í 3. kafla Fréttabréfsins byggjast á breytingum  
á greiddu tíma kaupi og framfærsluvísitölu.
- Fast starf:* Þeir einstaklingar sem eru í úrtaki á þrem samliggjandi ársfjórðungum  
teljast í föstu starfi á mið-ársfjórðungnum.
- Fullt starf:* Þeir einstaklingar sem vinna í meira en 400 dagvinnustundir á  
ársfjórðungi teljast vera í fullu starfi.

Útgefandi:  
Kjararannsóknarnefnd  
Borgartúni 22  
Ábm. Hannes G. Sigurðsson  
Prentun: Oddi hf.

F R É T T A B R É F  
90

Kjararannsóknarnefnd er  
þannig skipuð í janúar 1991:

Hannes G. Sigurðsson, formaður.  
Ásmundur Stefánsson  
Karl Steinar Guðnason  
Hjörtur Eiríksson  
Magnús L. Sveinsson  
Harpa Halldórsdóttir

## EFNISYFIRLIT

1.1 Helstu niðurstöður fréttabréfsins. . . . .	3
1.2 Samsetning úrtaks Kjararannsóknarnefndar. . . . .	5
1.3 Paraður samanburður. . . . .	5
1.4 Laun verkafólks og iðnaðarmanna hjá ríki og Reykjavíkurborg. . . . .	7
2.1 Tímakaup á 3. ársfjórðungi 1990. . . . .	9
2.2 Launadreifing. . . . .	20
2.3 Dreifing mánaðarlauna með og án yfirvinnu. . . . .	21
2.4 Vinnutími fólks í fullu starfi. . . . .	26
2.5 Vinnutími fastra starfsmanna. . . . .	28
3.1 Tímakaup - kaupmáttur. . . . .	30
4.1 Atvinnuástandið 1990 . . . . .	43
5.1 Vinnudeilur á árinu 1990 . . . . .	47
6.1 Kaupvísitölur. . . . .	48

## MYNDIR

Dreifing greiddra dagvinnulauna . . . . .	23
Dreifing heildarlauna . . . . .	25
Dreifing vinnutíma fólks í fullu starfi . . . . .	27
Dreifing vinnutíma fólks í föstu starfi á 2. ársfjórðungi 1990 . . . . .	29
Kaupmáttur tímakaups, verkafólk og iðnaðarmenn . . . . .	39
Kaupmáttur tímakaups, afgreiðslufólk . . . . .	39
Kaupmáttur tímakaups, skrifstofufólk . . . . .	39
Kaupmáttur lágmarkslauna. . . . .	42
Atvinnuleysi 1985-1990. Karlar og konur . . . . .	46
Atvinnuleysi 1985-1990. Höfuðborgarsvæði og landsbyggð . . . . .	46
Kaupmáttur heildarlauna, verkafólk og iðnaðarmenn . . . . .	54
Kaupmáttur heildarlauna, afgreiðslufólk . . . . .	54
Kaupmáttur heildarlauna, skrifstofufólk . . . . .	54

## 1.1 Helstu niðurstöður fréttabréfsins.

Tímakaup hækkaði um 6% að meðaltali frá 3. ársfjórðungi 1989 til sama tíma 1990. Til samanburðar hækkaði framfærsluvísitala um tæp 13% og minnkaði kaupmáttur því um 6%. Í töflu 1.1 eru helstu niðurstöður könnunarinnar bornar saman við niðurstöður fyrra árs, en þar koma fram meðaltöl greidds tímakaups í dagvinnu og meðaltímakaups allra vinnustunda einstakra starfsstétta. Þess ber að geta að mikil hækkun á tímakaupi afgreiðslukarla er tilkomin vegna þess hversu lágt kaup þeirra mældist á þriðja ársfjórðungi 1989, samanborið við ársfjórðunginn á undan og eftir. Hins vegar orsakast lækkun launa skrifstofukarla af því að ný fyrirtæki hafa komið inn í úrtakið á þessum ársfjórðungi. Þetta verður að hafa í huga við túlkun niðurstaðna.

Tafla 1.1 Tímakaup á 3. ársfjórðungi 1990 og hækkun frá sama tímabili fyrra árs.

Störf	Vog %	Greitt tímak.	Hækkun %	Breyting kaupm. tímak.	Meðal tímak.	Hækkun %
Verkakarlar	33	380	8,8	- 3,7	445	10,7
Verkakonur	19	350	6,0	- 6,2	381	6,0
Iðnaðarmenn	19	564	7,5	- 4,9	636	6,9
Afgr.karlar	4	444	14,2	1,1	502	14,6
Afgr.konur	8	323	6,2	- 6,0	368	7,0
Skrifst.karlar	7	626	-1,5	-12,8	676	-2,6
Skrifst.konur	10	454	2,1	- 9,6	472	0,0
Allir		432	6,3	- 5,9	484	6,5

Í töflu 1.2 gefur að líta yfirlit yfir meðalfjölda vinnustunda fólks í fullu starfi. Meðalvinnutími mælist 45,8 stundir og hefur hann styst um sem nemur hálfri klukkustund á viku að meðaltali. Hjá verkafólki, iðnaðarmönnum og skrifstofukonum hefur vinnutími styst um 0,5 til 1,1 stund á viku, en lengst um 0,4 til 0,9 stundir hjá afgreiðslufólki og skrifstofukörslum.

Tafla 1.2 Meðalfjöldi vinnustunda á viku.

Störf	3. ársfj. 1989	3. ársfj. 1990	Breyting tímar
Verkakarlar	49,6	49,0	-0,6
Verkakonur	43,7	43,2	-0,5
Iðnaðarmenn	47,9	46,8	-1,1
Afgr.karlar	46,6	47,5	0,9
Afgr.konur	45,5	46,0	0,5
Skrifst.karlar	41,7	42,1	0,4
Skrifst.konur	40,6	39,7	-0,9
Allir	46,3	45,8	-0,5

Á grundvelli framangreindra upplýsinga um meðaltímalaun og meðalvinnutíma má reikna út viku- og mánaðartekjur einstakra starfshópa miðað við fullt starf. Þessar tekjur hafa breyst sem hér segir, en um heildarlaun er að ræða þ.e. laun með yfirvinnu:

Tafla 1.3 Viku- og mánaðartekjur fólks í fullu starfi.

Störf	Viku- tekjur 1989:3	Mánaðar- tekjur 1989:3	Viku- tekjur 1990:3	Mánaðar- tekjur 1990:3	Hækkun %	Breyt. kaupm. %
Verkakarlar	19.956	86.471	21.817	94.535	9,3	- 3,2
Verkakonur	15.711	68.074	16.513	71.552	5,1	- 7,0
Iðnaðarmenn	28.510	123.535	29.758	128.940	4,4	- 7,6
Afgr.karlar	20.408	86.735	23.840	101.319	16,8	3,4
Afgr.konur	15.633	66.442	16.926	71.937	8,3	- 4,2
Skrifst.karlar	28.962	121.933	28.461	119.822	-1,7	-13,0
Skrifst.konur	19.203	80.848	18.761	78.987	-2,3	-13,5
Allir	20.978	90.204	22.182	95.384	5,7	- 6,4

Breyting tímakaups, kaupmáttar og vinnutíma frá öðrum til þriðja ársfjórðungs árið 1990 kemur fram í töflu 1.4.

Tafla 1.4 Breyting tímakaups og vinnutíma frá 2. ársfj. til 3. ársfj. 1990.

Starf	Vog %	Hækkun greidds tímak. %	Breyting kaupm. %	Hækkun meðal- tímak. %	Breyting vinnutíma tímar
Verkakarlar	33	1,1	-0,3	2,3	-1,4
Verkakonur	19	0,8	-0,6	-0,2	-1,6
Iðnaðarmenn	19	4,1	2,7	5,7	0,6
Afgr.karlar	4	1,9	0,6	0,2	-1,2
Afgr.konur	8	-0,2	-1,6	-1,8	-0,9
Skrifst.karlar	7	-6,0	-7,3	-5,9	0,0
Skrifst.konur	10	-1,9	-3,2	-2,4	-0,5
Allir		0,6	-0,7	1,0	-0,8

Vinnutími styttist um tæplega eina vinnustund á viku að meðaltali milli annars og þriðja ársfjórðungs 1990 og var þessi stytting mest meðal verka- og afgreiðslufólks. Nokkuð algengt er að vinnutími styttist á þriðja ársfjórðungi vegna sumarleyfa. Greitt tímakaup hækkaði um 0,6% en framfærsluvísitalan hækkaði um 1,3% á sama tíma og hefur kaupmáttur því minnkað samkvæmt þessu um 0,7%.

## 1.2 Samsetning úrtaks Kjararannsóknarnefndar.

Niðurstöður 3. ársfjórðungs 1990 byggjast á úrtaki 12.750 einstaklinga samanborið við 12.285 á 2. ársfjórðungi 1990, sem vinna hjá 107 fyrirtækjum samanborið við 111 á 2. ársfjórðungi. Af þessum 12.750 einstaklingum voru a.m.k. 7.849 einnig í úrtakinu á 2. ársfjórðungi og 4.333 einnig á 3. ársfjórðungi 1989.

Pau fyrirtæki sem tóku þátt í könnuninni á báðum ársfjórðungum voru 94 talsins, 13 ný fyrirtæki bættust við og 17 féllu út miðað við 2. ársfjórðung 1990.

Tafla 1.5 Skipting úrtaksins í störf og atvinnugreinar.

	Ófag- lærðir	Fag lærðir	Afgr. störf	Skrifst. störf	Samtals
Fiskiðnaður	2.399	100	11	33	2.543
Annar iðnaður	2.773	459	110	301	3.643
Byggjastarfsemi	768	259	1	41	1.069
Verslun	1.866	308	1.381	536	4.091
Samgöngur	291	14	5	265	575
Annað	507	153	11	158	829
Samtals	8.604	1.293	1.519	1.334	12.750

## 1.3 Paraður samanburður.

Þessi mikla hreyfing á hvaða fyrirtæki eru í úrtakinu, ásamt því að velta starfsmanna hjá einstökum fyrirtækjum er mikil, veldur því að niðurstöður verða sveiflukenndar og þar af leiðandi óruggar.

Til þess að forðast þessar sveiflur má nota aðra aðferð við mat kauphækkana milli ársfjórðunga, en hún er að byggja útreikning launahækkana einungis á launum þeirra einstaklinga sem koma fyrir á tveim ársfjórðungum. Sú aðferð gefur gott mat á hækkuninni milli tveggja tímabila. Hins vegar er ástæða til að vara við því að leggja saman prósentuhækkanir úr tveim slíkum þörum, t.d. með því að mynda vísitölu. Ástæðan er að þær byggja ekki á sama grunni og því er hætta á tvítalningu eða vantalingu.

Í töflu 1.6 og 1.7 kemur fram launapróun þeirra einstaklinga sem koma fyrir á tveim fjórðungum hjá sama vinnuveitanda. Hækkun tímakaups þeirra einstaklinga sem eru bæði í úrtaki á 2. ársfjórðungi og 3. ársfjórðungi 1990 er sýnd í töflu 1.6 og þeirra sem eru í úrtaki á 3. ársfjórðungi 1989 og 1990 í töflu 1.7.

Ef litið er á breytinguna frá öðrum ársfjórðungi 1990 sýna þessar tvær aðferðir nokkuð ólíkar niðurstöður. Greitt tímakaup hækkar um 0,6% samkvæmt heildarúrtakinu en um 1,8% samkvæmt paraða úrtakinu. Sama gildir um hækkun meðaltímakaupsins, það hækkar um 1,7% samkvæmt paraða samanburðinum, en einungis um 1,0% samkvæmt heildarúrtakinu.

Tafla 1.6 Breyting tímakaups einstaklinga sem koma fyrir bæði á 2. og 3. ársfjórðungi 1990.

Störf	Fjöldi	Greitt			Meðal		
		tímak. 90:2	tímak. 90:3	Hækkun %	tímak. 90:2	tímak. 90:3	Hækkun %
Verkakarlar	2.730	370	372	0,6	423	427	0,9
Verkakonur	1.989	349	354	1,4	382	383	0,3
Iðnaðarmenn	797	525	545	3,7	595	622	4,5
Afgr.karlar	418	416	416	0,1	479	477	-0,4
Afgr.konur	987	314	315	0,3	362	357	-1,4
Skrifst.karlar	320	622	635	2,1	674	683	1,3
Skrifst.konur	608	473	485	2,6	491	504	2,6
Vegið meðaltal	7.849	421	428	1,8	470	478	1,7

Hækkanir þeirra einstaklinga sem eru í úrtaki á 3. ársfjórðungi 1989 og 3. ársfjórðungi 1990 eru sýndar í töflu 1.7.

Tafla 1.7 Breyting tímakaups einstaklinga sem koma fyrir bæði á 3. ársfjórðungi 1989 og 1990.

Störf	Fjöldi	Greitt			Meðal		
		tímak. 89:3	tímak. 90:3	Hækkun %	tímak. 89:3	tímak. 90:3	Hækkun %
Verkakarlar	1.500	359	389	8,3	401	445	10,9
Verkakonur	1.317	329	361	9,8	353	389	10,3
Iðnaðarmenn	454	490	530	8,3	558	610	9,4
Afgr.karlar	181	420	462	9,9	457	521	14,0
Afgr.konur	335	302	337	11,6	331	375	13,2
Skrifst.karlar	178	585	654	11,7	627	698	11,3
Skrifst.konur	368	447	494	10,4	472	512	8,3
Vegið meðaltal	4.333	401	438	9,4	441	488	10,5

Einnig á þessu tímabili voru hækkanir hjá þeim einstaklingum sem voru í könnuninni á báðum tímabilum nokkuð meiri en í úrtakinu í heild. Hækkun greidds tímakaups var þannig 9,4% samkvæmt paraða samanburðinum en aðeins 6,3% samkvæmt heildarúrtakinu. Sama gildir um meðaltímakaupið, en það hækkar um 6,5% samkvæmt heildarúrtakinu en 10,5% samkvæmt þöruðum samanburði.



## 1.4 Laun verkafólks og iðnaðarmanna hjá ríki og Reykjavíkurborg.

Til þess að forðast sveiflur í útreikningi á meðaltímalaunum alþýðusambandsfólks hjá ríki og Reykjavíkurborg, sveiflur sem upp koma milli tveggja ársfjórðunga vegna breytinga á samsetningu starfsmanna, hefur Kjararannsóknarnefnd ákveðið að miða þessa útreikninga við svokallaðan paraðan samanburð. Þetta felur það í sér að einungis er tekið tillit til þeirra einstaklinga hjá ríki og Reykjavíkurborg sem eru í starfi á tveimur samliggjandi ársfjórðungum. Út frá þessu er hægt að mynda tvö sjálfstæð úrtök fyrir hvor þessara aðila sem innihalda laun og vinnutíma sömu einstaklinganna á öðrum og þriðja ársfjórðungi 1990. Það skal tekið fram að ávalt verður að endurreikna síðasta ársfjórðung (í þessu tilviki annan ársfjórðung 1990) m.v. pörun við nýjasta ársfjórðunginn. Með þessu móti fæst nokkuð gott yfirlit yfir bæði hækkun launa milli ársfjórðunga og breytingu vinnutíma hjá þessum aðilum.

Í töflum 1.8 og 1.9 gefur að líta yfirlit yfir tímakaup og vinnutíma alþýðusambandsfólks hjá ríkinu á öðrum og þriðja ársfjórðungi 1990. Hækkun greidds tímakaups milli þessara ársfjórðunga er á bilinu -1,7 til 1,3%. Greitt tímakaup verkakarla hjá ríkinu lækkar um 1,7% milli þessara ársfjórðunga sem skýra má með auknu vægi sumarafleysingafólks á þriðja ársfjórðungi m.v. annan ársfjórðung. Í flestum tilfellum er sumarafleysingafólk með lægri tímalaun en fastráðnir starfsmenn. Eins og áður hefur komið fram, er tímakaup alþýðusambandsfólks heldur lægra hjá ríkinu samanborið við almenna markaðinn. Vinnutími verkakarla og iðnaðarmanna er hins vegar nokkuð meiri hjá ríkinu og því verða heildartekjur nokkuð svipaðar.

Tafla 1.8. Tímakaup og vinnutími alþýðusambandsfólks hjá ríkinu á 2. ársfjórðungi 1990.

	Þús. vst	Vinnu tími	Hreint tíma- kaup	Greitt neðri fjórð.	Greitt mið- tala	Tímakaup í dagv. meðal efri tal	Meðal tíma kaup	Greitt dagvk á mán	Heildar mánaðar kaup	
Verkamenn	493	55,1	354	290	331	356	409	433	61.705	103.546
Verkakonur	538	45,6	294	265	291	294	312	369	50.959	72.930
Iðnaðarmenn	219	55,6	451	391	442	451	509	572	78.172	137.740

Tafla 1.9. Tímakaup og vinnutími alþýðusambandsfólks hjá ríkinu á 3. ársfjórðungi 1990.

	Þús. vst	Vinnu tími	Hreint tíma- kaup	Greitt neðri fjórð.	Greitt mið- tala	Tímakaup í dagv. meðal efri tal	Meðal tíma kaup	Greitt dagvk á mán	Heildar mánaðar kaup	
Verkamenn	551	54,5	348	286	320	350	395	426	60.666	100.739
Verkakonur	555	44,0	294	262	291	294	314	360	50.959	68.671
Iðnaðarmenn	217	54,5	457	395	451	457	514	562	79.212	132.905

Í töflum 1.10 og 1.11 gefur að líta yfirlit yfir tímakaup og vinnutíma þess alþýðusambandsfólks sem var í starfi hjá Reykjavíkurborg bæði á öðrum og þriðja ársfjórðungi 1990. Hækkun greidds tímakaups reyndist vera á bilinu 0-0,6%. Aukið vægi sumarafleysingarfólks á þriðja ársfjórðungi dregur úr breytingu tímakaupsins. Tímakaup alþýðusambandsfólks hjá Reykjavíkurborg er almennt lægra en gengur og gerist á almenna markaðinum, en nokkuð svipað og hjá ríkinu.

Tafla 1.10. Tímakaup og vinnutími alþýðusambandsfólks hjá Reykjavíkurborg á 2. ársfjórðungi 1990.

	Þús. vst	Vinnu tími á viku	Hreint tíma- kaup	Greitt neðri fjórð.	mið- tala	meðal tal	efri fjórð	Meðal tíma kaup	Greitt dagvk á mán	Heildar mánaðar kaup
Verkamenn	352	51,1	300	278	324	330	366	380	57.199	84.161
Verkakonur	736	42,1	292	270	293	293	311	330	50.786	60.245
Iðnaðarmenn	115	50,7	421	424	478	472	500	547	81.812	120.160

Tafla 1.11. Tímakaup og vinnutími alþýðusambandsfólks hjá Reykjavíkurborg á 3. ársfjórðungi 1990.

	Þús. vst	Vinnu tími á viku	Hreint tíma- kaup	Greitt neðri fjórð.	mið- tala	meðal tal	efri fjórð	Meðal tíma kaup	Greitt dagvk. á mán	Heildar- mánaðar- kaup
Verkamenn	421	52,1	297	277	328	330	372	389	57.199	87.890
Verkakonur	738	42,4	292	271	296	294	313	329	50.959	60.539
Iðnaðarmenn	112	49,6	427	428	471	475	500	544	82.332	117.225

## 2.1 Tímakaup á 3. ársfjórðungi 1990.

### Athugasemdir:

Hér fer á eftir yfirlit yfir helstu hækkunir kauptaxta á tímabilinu frá 3. ársfjórðungi 1989 til 3. ársfjórðungs 1990. Þess má geta, að vegið meðaltal einstakra starfsstétta miðast við hlutfallslega skiptingu ASÍ-landverkafólks á atvinnugreinar, svokallaða atvinnugreinafog. Þessi vog getur gert það að verkum að nokkur munur verður á vegnu meðaltali og einföldu meðaltali fyrir landið í heild.

- I. Þann 1. maí 1989 voru kjarasamningar ASÍ og VSÍ/VMS undirritaðir. Samkvæmt þessum samningi hækkuðu öll laun um kr. 2.000,- við undirskrift, kr. 1.500,- þann 1. september og kr. 1.000,- þann 1. nóvember. Samsvarandi hækkun á reiknitölum akkorðs, ákvæðisvinnu og uppmælingar var 3,8% við undirskrift, 2,8% þann 1. september og 1,9% þann 1. nóvember. Fastlaunauppbót og önnur afkastahvetjandi kerfi en hreint akkorð (svo sem bókus og premía) hækkuðu um 2% við undirskrift, 1% þann 1. september og 1% þann 1. nóvember. Ennfremur var samið um sérstaka orlofsuppbót, kr. 6.500,- fyrir starfsfólk með fullan orlofsrétt, og hækkun á desemberuppbót í kr. 9.000,-. Samningurinn gilti til 31. desember 1989.
- II. Laun þeirra iðnaðarmanna, sem ekki áttu aðild að maí-samningunum, hækkuðu um 2% þann 1. maí og 1,5% þann 1. ágúst samkvæmt samningi frá því í maí 1988.
- III. Í september 1989 var undirritaður samningur við byggingariðnaðarmenn, rafiðnaðarmenn, mjólkurfræðingar o.fl. Samkvæmt þessum samningum hækkuðu laun um 4,75% þann 1. september. Kostnaðarliðir (fata-, ferða- og verkfæraveningar) hækka um sömu upphæð. Einnig voru tekin inn ákvæði um orlofsuppbætur. Samningarnir giltu til 31. desember 1989.
- IV. Þann 1. febrúar 1990 var undirritaður nýr kjarasamningur milli ASÍ og VSÍ/VMS. Samkvæmt samningi þessum hækkuðu laun um 1,5% þann 1. febrúar, 1,5% þann 1. júní, 2% þann 1. desember, 2,5% þann 1. mars 1991 og 2% þann 1. júní 1991. Ennfremur var samið um verðtryggingu umfram tiltekin rauð strík, hækkun orlofs- og desemberuppbóta í kr. 7.000,- og kr. 10.000,- og sérstakar launabætur til þeirra sem hafa lægri meðaltekjur en 60.000,- á þriggja mánaða tímabili. Launabætur þessar komu til greiðslu í maí og september 1990 og maí 1991.

TAFLA 2.1

 VERKAMENN Á HÖFUÐBORGARSVÆÐI  
 TÍMAKAUP OG VINNUTÍMI  
 3. ÁRSFJÓRDUNGUR 1990

STARFSSTÉTTIR	ÞÚS VST	VINNU- TÍMI Á VIKU	HREINT TÍMA- KAUP	GREITT NEDRI FJÓRD.	TÍMAKAUP MÍÐ- TALA	Í DAGVINNU MEDAL- TAL	EFRI FJÓRD.	MEDAL- TÍMA- KAUP	GREITT. DAGVKAUP Á MÁNUÐI.	HEILDAR- MÁNADAR- KAUP
FISKVINNA	12	43,7	280	404	415	424	443	487	73.514	92.359
HAFNARVINNA	17	50,8	297	344	368	388	430	462	67.291	101.799
PAKKHÚSVINNA	60	51,7	345	334	364	373	399	464	64.531	104.079
BIRGÐAVARSLA	51	47,9	375	328	365	380	425	431	65.748	89.398
BYGGINGARVINNA	42	49,8	334	289	318	334	357	387	57.893	83.588
LÝSIS OG MJÖLVINNSLA	6	49,7	358	297	330	358	407	428	62.086	92.250
FÓÐURBLÓNDUN	9	57,8	359	320	332	359	354	444	62.285	111.341
VERKSMÍÐJUVINNA	140	46,1	348	314	352	362	396	415	62.754	82.859
BENSÍNAFGREIÐSLA	94	45,1	261	245	253	261	285	309	45.283	60.336
BIFREIÐASTJÓRN	86	51,9	372	344	364	375	398	446	64.892	100.397
ÝTU OG KRANASTJÓRN	7	53,8	365	354	356	372	394	477	64.381	111.228
LYFTARAVINNA	9	61,7	305	344	364	394	455	497	68.288	132.968
VERKSTJÓRN ÓFAGL.	37	49,6	554	454	545	557	645	639	96.595	137.430
ÓFAGL. V. MÁLMSM.	8	45,6	415	366	436	427	476	482	73.994	95.330
ÓFAGL. V. TRÉSM.	9	43,4	454	405	438	454	505	496	78.671	93.426
ÓFAGL. V. BRAUÐGERÐ	21	53,6	287	263	279	297	298	367	51.349	85.295
ÓFAGL. V. KJÖTÍÐNAÐ	27	45,9	339	300	357	371	394	408	64.221	81.234
ÖNNUR STÓRF	121	47,3	361	304	350	365	412	419	63.337	85.907
SAMTALS	757	48,4	350	299	350	363	407	425	62.919	89.164

VERKAMENN UTAN HÖFUÐBORGARSVÆÐIS  
TÍMAKAUP OG VINNUTÍMI  
3. ÁRSFJÓRDUNGUR 1990

STARFSSTÉTTIR	PÚS VST	VINNU- TÍMI	HREINT TÍMA- KAUP	GREITT NEDRI FJÓRD.	TÍMAKAUP MÍÐ- TALA	Í DAGVINNU MEDAL- TAL	EFRI FJÓRD.	MEDAL- TÍMA- KAUP	GREITT. DAGVKAUP Á MÁNUÐI.	HEILDAR- MÁNADAR- KAUP
FISKVINNA	211	48,5	295	336	367	387	409	435	67.183	91.508
HAFNARVINNA	14	56,9	302	303	345	422	564	493	73.140	121.847
PAKKHÚSVINNA	8	53,3	313	297	311	317	334	377	54.887	87.180
BIRGÐAVARSLA	17	43,1	395	315	394	396	456	435	68.683	81.374
BYGGINGARVINNA	104	52,1	304	258	295	335	358	399	58.153	90.127
VINNA Í SLÁTURHÚSUM	63	48,1	306	330	353	370	393	422	64.164	87.988
LÝSIS OG MJÖLVINNSLA	11	52,2	344	321	341	351	382	418	60.842	94.697
VERKSMÍÐJUVINNA	110	44,6	328	308	353	371	402	402	64.277	77.823
SLIPPVINNA	11	53,6	417	369	413	417	456	504	72.300	117.154
BENSÍNAFGREIÐSLA	28	49,8	283	250	286	283	292	329	49.107	71.107
BIFREIÐASTJÓRN	111	51,6	346	317	335	348	365	421	60.233	94.215
ÝTU OG KRANASTJÓRN	30	59,2	375	355	372	375	389	476	64.922	122.263
LYFTARAVINNA	13	54,0	325	310	333	355	363	429	61.597	100.492
VERKSTJÓRN ÓFAGL.	61	52,6	489	421	473	507	560	608	87.943	138.803
ÓFAGL. V. MÁLSM.	13	51,3	409	366	410	409	457	496	70.807	110.255
ÓFAGL. V. BIFR.SM.	6	46,1	378	355	372	378	397	421	65.517	84.210
ÓFAGL. V. KJÖTIDNAÐ	27	46,8	321	310	335	351	379	396	60.738	80.412
ÖNNUR STÖRF	101	50,3	350	308	351	367	396	432	63.699	94.266
SAMTALS	938	49,8	335	312	353	375	407	434	64.999	93.863
VERKAMENN Á LANDINU ÖLLU	1695	49,2	342	307	352	370	407	430	64.139	92.071
VEGID MEDALTAL	1695	49,0	347	337	357	380	397	445	65.822	94.535

TAFLA 2.2

 VERKAKONUR Á HÖFUÐBORGARSVÆÐI  
 TÍMAKAUP OG VINNUTÍMI  
 3. ÁRSFJÓRDUNGUR 1990

STARFSSTÉTTIR	ÞÚS VST	VINNU- TÍMI Á VIKU	HREINT TÍMA- KAUP	GREITT NEDRI FJÓRD.	TÍMAKAUP MÍÐ- TALA	Í DAGVINNU MEDAL- TAL	EFRI FJÓRD.	MEDAL- TÍMA- KAUP	GREITT. DAGVKAUP Á MÁNUÐI.	HEILDAR- MÁNADAR- KAUP
FISKVINNA	19	40,0	246	393	412	415	426	471	71.912	81.643
BIRGÐAVARSLA	22	43,2	344	307	340	348	381	372	60.288	69.666
ELDHÚS/MÖTUNEYTI	35	42,6	306	305	336	307	371	319	53.308	58.962
RÆSTINGAR	18	43,5	302	250	323	308	349	386	53.369	72.974
ÞVOTTAHÚS	5	40,5	308	297	308	308	309	311	53.356	54.682
VERKSMÍÐJUVINNA	64	42,8	308	299	316	316	339	348	54.820	64.565
BENSÍNAFGREIÐSLA	17	50,0	262	244	268	262	286	313	45.438	67.792
ÓFAGL. V. BRAUÐGERÐ	14	47,8	290	269	299	297	315	358	51.477	74.319
ÓFAGL. V. KJÓTIÐNAÐ	30	43,8	318	359	385	386	405	407	67.060	77.322
ÖNNUR STÖRF	33	44,9	353	296	348	360	408	412	62.333	80.117
SAMTALS	258	43,8	309	294	330	334	385	370	57.892	70.289

VERKAKONUR UTAN HÖFUÐBORGARSVÆDIS  
TÍMAKAUP OG VINNUTÍMI  
3. ÁRSFJÓRDUNGUR 1990

STARFSSTÉTTIR	ÞÚS VST	VINNU- TÍMI Á VIKU	HREINT TÍMA- KAUP	GREITT NEÐRI FJÓRD.	TÍMAKAUP Í MIÐ- TALA	DAGVINNU MEÐAL- TAL	EFRI FJÓRD.	MEÐAL- TÍMA- KAUP	GREITT. DAGVKAUP Á MÁNUÐI.	HEILDAR- MÁNAÐAR- KAUP
FISKVINNA	279	44,3	262	326	385	380	415	408	65.784	78.466
BYGGINGARVINNA	7	47,4	277	253	253	287	291	347	49.770	71.429
ELDHÚS/MÖTUNEYTI	46	46,5	321	291	323	323	341	369	56.020	74.451
RÆSTINGAR	46	44,8	297	274	313	302	357	353	52.259	68.616
VINNA Í SLÁTURHÚSUM	47	46,2	295	334	351	361	370	404	62.493	80.898
VERKSMÍÐJUVINNA	84	41,1	286	302	331	354	363	371	61.238	66.123
VERKSTJÓRN ÓFAGL.	5	47,6	444	379	447	444	511	527	76.914	108.914
ÓFAGL. V. BRAUDGERÐ	8	44,3	280	256	292	281	298	337	48.606	64.645
ÓFAGL. V. KJÖTIÐNAÐ	30	44,1	305	295	315	320	336	342	55.439	65.487
ÖNNUR STÖRF	62	47,8	304	279	317	310	351	338	53.844	70.041
SAMTALS	614	44,6	283	302	349	353	400	385	61.185	74.480
VERKAKONUR Á LANDINU ÖLLU	872	44,4	290	300	344	347	395	380	60.128	72.341
VEGIÐ MEÐALTAL	872	43,2	289	305	340	350	394	381	60.716	71.552

TAFLA 2.3

 IDNADARMENN Á HÖFUÐBORGARSVÆÐI  
 TÍMAKAUP OG VINNUTÍMI  
 3. ÁRSFJÓRDUNGUR 1990

STARFSSTÉTTIR	ÞÚS VST	VINNU- TÍMI Á VIKU	HREINT TÍMA- KAUP	GREITT NEÐRI FJÓRD.	TÍMAKAUP MID- TALA	Í DAGVINNU MEDAL- TAL	EFRI FJÓRD.	MEDAL- TÍMA- KAUP	GREITT. DAGVKAUP Á MÁNUÐI.	HEILDAR- MÁNAÐAR- KAUP
MÁLMSMÍÐAR	49	50,1	498	452	505	511	553	597	88.486	129.778
TRÉSMÍÐAR	31	47,8	489	445	462	491	522	549	85.101	113.907
HÚSGAGNAGERÐ	13	44,8	530	468	505	530	577	579	91.815	112.589
BÍFVÉLAVIRKJUN	31	46,4	498	457	498	522	580	597	90.571	120.093
RAFVIRKJUN	30	50,3	545	523	547	558	591	643	96.597	140.139
PRENTUN OG BÓKAGERÐ	10	44,8	519	435	551	543	646	592	94.189	115.145
BRAUÐGERÐ	10	53,1	386	325	382	396	415	505	68.764	116.252
MATREIÐSLUMENN	12	44,7	561	521	572	563	641	599	97.719	116.061
KJÓTIDNADUR	19	47,7	511	438	556	532	592	579	92.214	119.869
MJÓLKURIDNADUR	8	48,8	628	610	634	628	643	720	108.851	152.252
VÉLSTJÓRN	6	49,7	649	531	566	658	770	764	113.988	164.906
VERKSTJÓRN FAGL.	20	45,4	649	565	663	673	778	758	116.592	149.373
ÖNNUR STÖRF	10	47,2	566	450	512	570	653	636	98.784	130.286
SAMTALS	250	48,0	527	456	524	540	595	613	93.598	127.740



IDNAÐARMENN UTAN HÖFUÐBORGARSVÆÐIS  
TÍMAKAUP OG VINNUTÍMI  
3. ÁRSFJÓRDUNGUR 1990

STARFSSTÉTTIR	PÚS VST	VINNU- TÍMI	HREINT TÍMA- Á VIKU	GREITT NEÐRI FJÓRD.	TÍMAKAUP MÍÐ- TALA	Í DAGVINNU MEDAL- TAL	EFRI FJÓRD.	MEDAL- TÍMA- KAUP	GREITT. DAGVKAUP Á MÁNUÐI.	HEILDAR- MÁNAÐAR- KAUP
MÁLMSMÍÐAR	75	48,1	519	473	538	585	579	666	101.525	138.882
TRESMÍÐAR	14	49,6	484	411	484	498	540	570	86.324	122.694
BÍFVÉLAVIRKJUN	33	45,9	504	488	513	575	700	637	99.649	126.999
RAFVIRKJUN	36	52,3	507	466	509	533	564	625	92.410	141.788
BRAUÐGERÐ	7	65,9	385	322	402	385	412	525	66.870	150.015
MATREIÐSLUMENN	9	48,7	430	352	388	431	500	494	74.629	104.410
KJÓTIÐNAÐUR	8	43,6	542	497	531	543	588	576	94.122	108.914
MJÓLKURIÐNAÐUR	15	44,9	563	495	525	564	626	641	97.765	125.004
VÉLSTJÓRN	25	54,6	457	409	431	464	482	568	80.285	134.718
VERKSTJÓRN FAGL.	32	49,1	581	539	586	610	675	706	105.764	150.414
ÖNNUR STÓRF	17	45,7	489	458	490	532	566	600	92.328	119.017
SAMTALS	270	49,2	510	452	513	548	584	630	94.985	134.547
IDNAÐARMENN Á LANDINU ÖLLU	520	48,7	518	456	518	544	589	622	94.268	130.614
VEGIÐ MEDALTAL	520	46,8	525	445	502	564	565	636	97.801	128.940

TAFLA 2.4

AFGREIÐSLUKARLAR Á HÖFUDBORGARSVÆÐI  
TÍMAKAUP OG VINNUTÍMI  
3. ÁRSFJÓRDUNGUR 1990

STARFSSTÉTTIR	ÞÚS VST	VINNU- TÍMI Á VIKU	HREINT TÍMA- KAUP	GREITT NEÐRI FJÓRD.	TÍMAKAUP Í MIÐ- TALA	MEDAL- MEDAL- TAL	EFRI FJÓRD.	MEDAL- TÍMA- KAUP	GREITT. DAGVKAUP Á MÁNUÐI.	HEILDAR- MÁNADAR- KAUP
STÖRF Í DAGVÖRUVERSL.	40	50,8	320	261	308	320	363	386	54.462	83.452
AFGR Á BIFR.VHL.	24	47,1	558	459	562	558	660	632	94.807	126.649
HEILDSÖLUSTÖRF	56	45,0	552	434	554	563	703	615	95.741	117.789
ÖNNUR AFGREIÐSLUST.	52	48,8	378	268	363	382	457	447	64.960	92.774
SAMTALS	172	47,8	446	318	429	451	563	513	76.670	104.388

AFGREIÐSLUKARLAR UTAN HÖFUDBORGARSVÆÐIS  
TÍMAKAUP OG VINNUTÍMI  
3. ÁRSFJÓRDUNGUR 1990

STARFSSTÉTTIR	ÞÚS VST	VINNU- TÍMI Á VIKU	HREINT TÍMA- KAUP	GREITT NEÐRI FJÓRD.	TÍMAKAUP Í MIÐ- TALA	MEDAL- MEDAL- TAL	EFRI FJÓRD.	MEDAL- TÍMA- KAUP	GREITT. DAGVKAUP Á MÁNUÐI.	HEILDAR- MÁNADAR- KAUP
STÖRF Í DAGVÖRUVERSL.	20	47,9	355	299	347	356	398	406	60.455	82.629
AFGR Á BYGGINGARVÖRU	21	50,3	361	313	349	362	396	411	61.398	87.903
AFGR Á BIFR.VHL.	5	50,9	419	356	381	419	517	488	71.329	105.479
VERSLUNARSTJÓRN	16	47,6	485	415	506	485	568	545	82.466	110.310
HEILDSÖLUSTÖRF	14	46,3	407	290	354	407	460	450	69.130	88.640
ÖNNUR AFGREIÐSLUST.	17	47,3	374	311	347	376	398	425	63.898	85.529
SAMTALS	93	48,2	393	315	359	394	438	446	66.980	91.346
AFGREIÐSLUKARLAR Á LANDINU ÖLLU	265	47,9	428	316	395	432	537	489	73.355	99.346
VEGIÐ MEDALTAL	265	47,5	440	348	455	444	595	502	75.418	101.319

TAFLA 2.5

AFGREIÐSLUKONUR Á HÖFUÐBORGARSVÆÐI  
TÍMAKAUP OG VINNUTÍMI  
3. ÁRSFJÓRÐUNGUR 1990

STARFSSTÉTTIR	PÚS VST	VINNU- TÍMI	HREINT TÍMA- KAUP	GREITT NEDRI FJÓRD.	TÍMAKAUP Í MÍÐ- TALA	DAGVINNU MEDAL- TAL	EFRI FJÓRD.	MEDAL- TÍMA- KAUP	GREITT. DAGVKAUP Á MÁNUÐI.	HEILDAR- MÁNADAR- KAUP
STÖRF Í DAGVÖRUVERSL.	127	48,3	292	262	287	292	318	346	49.754	70.953
VERSLUNARSTJÖRN	6	46,5	515	471	526	516	569	587	87.611	116.140
HEILDSÖLUSTÖRF	11	42,5	512	422	567	543	611	570	92.365	103.099
ÖNNUR AFGREIÐSLUST.	87	47,0	308	264	304	313	333	358	53.107	71.622
SAMTALS	231	47,5	314	263	300	317	336	367	53.890	74.160

AFGREIÐSLUKONUR UTAN HÖFUÐBORGARSVÆÐIS  
TÍMAKAUP OG VINNUTÍMI  
3. ÁRSFJÓRÐUNGUR 1990

STARFSSTÉTTIR	PÚS VST	VINNU- TÍMI	HREINT TÍMA- KAUP	GREITT NEDRI FJÓRD.	TÍMAKAUP Í MÍÐ- TALA	DAGVINNU MEDAL- TAL	EFRI FJÓRD.	MEDAL- TÍMA- KAUP	GREITT. DAGVKAUP Á MÁNUÐI.	HEILDAR- MÁNADAR- KAUP
STÖRF Í DAGVÖRUVERSL.	99	45,7	307	284	302	308	321	346	52.405	67.153
AFGR Á VEFNADARVÖRU	9	45,2	333	301	317	333	347	350	56.738	67.230
VERSLUNARSTJÖRN	6	46,7	495	402	502	495	572	557	84.228	110.623
HEILDSÖLUSTÖRF	62	44,8	296	258	296	296	320	331	50.357	62.989
ÖNNUR AFGREIÐSLUST.	57	46,3	303	277	304	306	322	342	52.042	67.470
SAMTALS	233	45,6	309	276	304	310	324	346	52.700	67.198
AFGREIÐSLUKONUR Á LANDINU ÖLLU	464	46,5	311	272	301	314	331	357	53.331	69.875
VEGIÐ MEDALTAL	464	46,0	321	276	320	323	487	368	54.978	71.937

TAFLA 2.6

SKRIFSTOFUKARLAR Á HÖFUÐBORGARSVÆÐI  
TÍMAKAUP OG VINNUTÍMI  
3. ÁRSFJÓRDUNGUR 1990

STARFSSTÉTTIR	ÞÚS VST	VINNU-	HREINT	GREITT	TÍMAKAUP Í DAGVINNU			MEDAL-	GREITT.	HEILDAR-
		TÍMI	TÍMA-	NEDRI	MID-	MEDAL-	EFRI	TÍMA-	DAGVKAUP	MÁNADAR-
		Á VIKU	KAUP	FJÓRD.	TALA	TAL	FJÓRD.	KAUP	Á MÁNUÐI.	KAUP
ALMENN SKRIFSTOFUST.	47	41,1	586	459	596	593	768	631	94.885	109.424
BÓKARAR OG GJALDKERAR	11	41,7	609	492	574	609	739	655	97.426	115.136
SKÝRSLUVÉLAMENN	8	47,9	799	731	878	799	925	935	127.881	188.623
FULLTRÚAR	13	41,7	708	623	714	708	797	762	113.216	134.015
DEILDAR OG SKR.ST.STJ.	19	41,6	810	734	832	815	952	877	130.343	153.886
ÖNNUR SKRIFST.STÖRF.	17	40,7	594	392	603	594	782	624	95.047	106.995
<b>SAMTALS</b>	<b>115</b>	<b>41,7</b>	<b>655</b>	<b>520</b>	<b>699</b>	<b>659</b>	<b>808</b>	<b>709</b>	<b>105.440</b>	<b>124.677</b>

SKRIFSTOFUKARLAR UTAN HÖFUÐBORGARSVÆÐIS  
TÍMAKAUP OG VINNUTÍMI  
3. ÁRSFJÓRDUNGUR 1990

STARFSSTÉTTIR	ÞÚS VST	VINNU-	HREINT	GREITT	TÍMAKAUP Í DAGVINNU			MEDAL-	GREITT.	HEILDAR-
		TÍMI	TÍMA-	NEDRI	MID-	MEDAL-	EFRI	TÍMA-	DAGVKAUP	MÁNADAR-
		Á VIKU	KAUP	FJÓRD.	TALA	TAL	FJÓRD.	KAUP	Á MÁNUÐI.	KAUP
ALMENN SKRIFSTOFUST.	27	42,4	467	379	467	468	522	509	74.812	91.023
BÓKARAR OG GJALDKERAR	7	44,5	544	407	543	545	651	607	87.120	113.753
FULLTRÚAR	6	44,9	666	508	671	666	780	739	106.587	139.796
DEILDAR OG SKR.ST.STJ.	24	46,5	605	485	607	619	737	685	99.055	134.222
ÖNNUR SKRIFST.STÖRF.	18	40,2	590	453	700	590	847	629	94.484	106.550
<b>SAMTALS</b>	<b>81</b>	<b>43,5</b>	<b>556</b>	<b>436</b>	<b>525</b>	<b>560</b>	<b>717</b>	<b>612</b>	<b>89.600</b>	<b>112.178</b>
SKRIFSTOFUKARLAR Á LANDINU ÖLLU	197	42,4	614	475	623	618	780	669	98.943	119.665
VEGID MEDALTAL	197	42,1	622	453	651	626	805	676	100.094	119.822

TAFLA 2.7

SKRIFSTOFUKONUR Á HÖFUÐBORGARSVÆÐI  
TÍMAKAUP OG VINNUTÍMI  
3. ÁRSFJÓRDUNGUR 1990

STARFSSTÉTTIR	ÞÚS VST	VINNU- TÍMI Á VIKU	HREINT TÍMA- KAUP	GREITT NEDRI FJÓRD.	TÍMAKAUP MÍD- TALA	Í DAGVINNU MEDAL- TAL	EFRI FJÓRD.	MEDAL- TÍMA- KAUP	GREITT. DAGVKAUP Á MÁNUÐI.	HEILDAR- MÁNADAR- KAUP
ALMENN SKRIFSTOFUST.	146	40,1	478	412	472	480	556	500	76.786	84.554
SÍMAVARSLA	10	40,2	406	358	392	406	466	421	64.897	71.240
RITARAR	24	39,4	459	387	474	461	543	477	73.670	79.195
BÓKARAR OG GJALDKERAR	16	41,1	566	464	572	566	675	599	90.521	103.653
GÖTUNARVINNA	8	40,8	482	426	513	499	555	522	79.765	89.895
FULLTRÚAR	7	40,4	572	462	552	572	673	599	91.583	101.965
ÖNNUR SKRIFST.STÖRF.	23	39,5	575	469	522	575	761	591	91.971	98.427
SAMTALS	234	40,1	491	414	482	493	561	514	78.880	86.742

SKRIFSTOFUKONUR UTAN HÖFUÐBORGARSVÆÐIS  
TÍMAKAUP OG VINNUTÍMI  
3. ÁRSFJÓRDUNGUR 1990

STARFSSTÉTTIR	ÞÚS VST	VINNU- TÍMI Á VIKU	HREINT TÍMA- KAUP	GREITT NEDRI FJÓRD.	TÍMAKAUP MÍD- TALA	Í DAGVINNU MEDAL- TAL	EFRI FJÓRD.	MEDAL- TÍMA- KAUP	GREITT. DAGVKAUP Á MÁNUÐI.	HEILDAR- MÁNADAR- KAUP
ALMENN SKRIFSTOFUST.	68	40,2	396	342	377	398	450	418	63.724	70.899
RITARAR	5	40,4	449	399	466	449	530	476	71.929	81.174
BÓKARAR OG GJALDKERAR	7	40,8	460	372	450	460	547	493	73.605	84.887
ÖNNUR SKRIFST.STÖRF.	24	43,7	391	318	414	391	480	416	62.645	76.526
SAMTALS	104	41,1	402	342	385	403	467	425	64.480	73.660
SKRIFSTOFUKONUR Á LANDINU ÖLLU	339	40,4	463	376	454	465	550	486	74.438	82.442
VEGIÐ MEDALTAL	339	39,7	453	352	434	454	532	472	72.707	78.987

## 2.2 Launadreifing.

Tafla 2.8a Dreifing greidds tímakaups á 3. ársfjórðungi 1990.

	NEDRI FJÓRÐ- UNGUR	MÍÐ- TALA	MEDAL- TAL	EFRI FJÓRÐ- UNGUR
Verkakarlar	307	352	370	407
Verkakonur	300	344	347	395
Iðnaðarmenn	456	518	544	589
Afgreiðslukarlar	316	395	432	537
Afgreiðslukonur	272	301	314	331
Skrifstofukarlar	475	623	618	780
Skrifstofukonur	376	454	465	550

Tafla 2.8b Launadreifing sem hlutfall af meðaltali.

Meðaltal=100.

	NEDRI FJÓRÐ- UNGUR	MÍÐ- TALA	MEDAL- TAL	EFRI FJÓRÐ- UNGUR
Verkakarlar	83	95	100	110
Verkakonur	86	99	100	114
Iðnaðarmenn	84	95	100	108
Afgreiðslukarlar	73	91	100	124
Afgreiðslukonur	87	96	100	105
Skrifstofukarlar	77	101	100	126
Skrifstofukonur	81	98	100	118

Fjórðungur vinnustunda er unninn á lægra kaupi en neðri fjórðungur og 75% á hærra kaupi. Helmingur vinnustunda í starfinu er unninn á hærra kaupi en miðtalan og helmingur á lægra kaupi. Aftur eru þrjú fjórðu vinnustunda unnin á lægra kaupi en efri fjórðungur.

### 2.3 Dreifing mánaðarlauna með og án yfirvinnu.

Í töflum 2.9 og 2.10 kemur fram dreifing mánaðarlauna fólks í fullu starfi í úrtaki Kjararannsóknarnefndar.

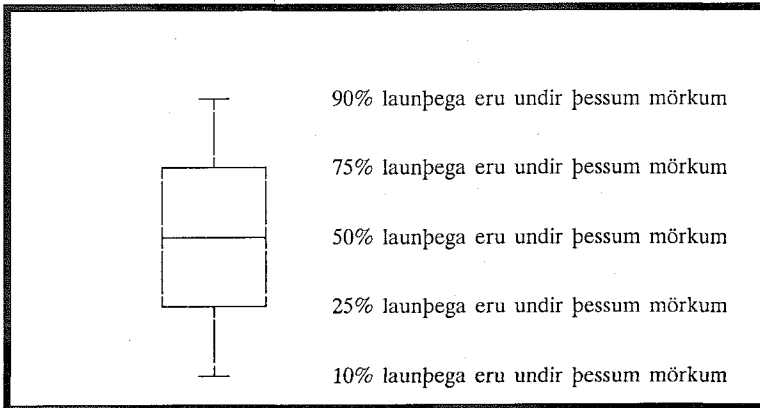
Tafla 2.9 sýnir dreifingu greiddra mánaðarlauna (þ.e. greitt tímakaup margfaldað með fjölda dagvinnustunda) og tafla 2.10 sýnir dreifingu heildarmánaðarlauna.

Yfirlitið sýnir laun þeirra einstaklinga sem unnu meira en 400 dagvinnustundir á 3. ársfjórðungi 1990. Launin eru færð upp til samræmis við fulla dagvinnu.

Töflurnar sýna uppsafnaðar prósentur. Tölurnar í 2.-9. dálki sýna hve mörg prósent fullvinnandi fólks voru með lægri mánaðarlaun en nefnd eru í fyrsta dálki. Til dæmis sýnir talan 60 í öðrum dálki í töflu 2.9 að 60% verkamanna hafi haft minna en 65.000 krónur í greitt dagvinnukaup á mánuði á 3. ársfjórðungi 1990.

Myndirnar á síðu 23, 25, 27 og 29 sýna dreifingu heildarlauna í einstökum störfum. Á myndinni koma fram fjögur mismunandi mörk, 10%, 25%, 50% og 90%. Eftirfarandi mynd sýnir hvernig lesa eigi úr þessum myndum.

#### Skýringarmynd fyrir túlkun dreifingamynda.

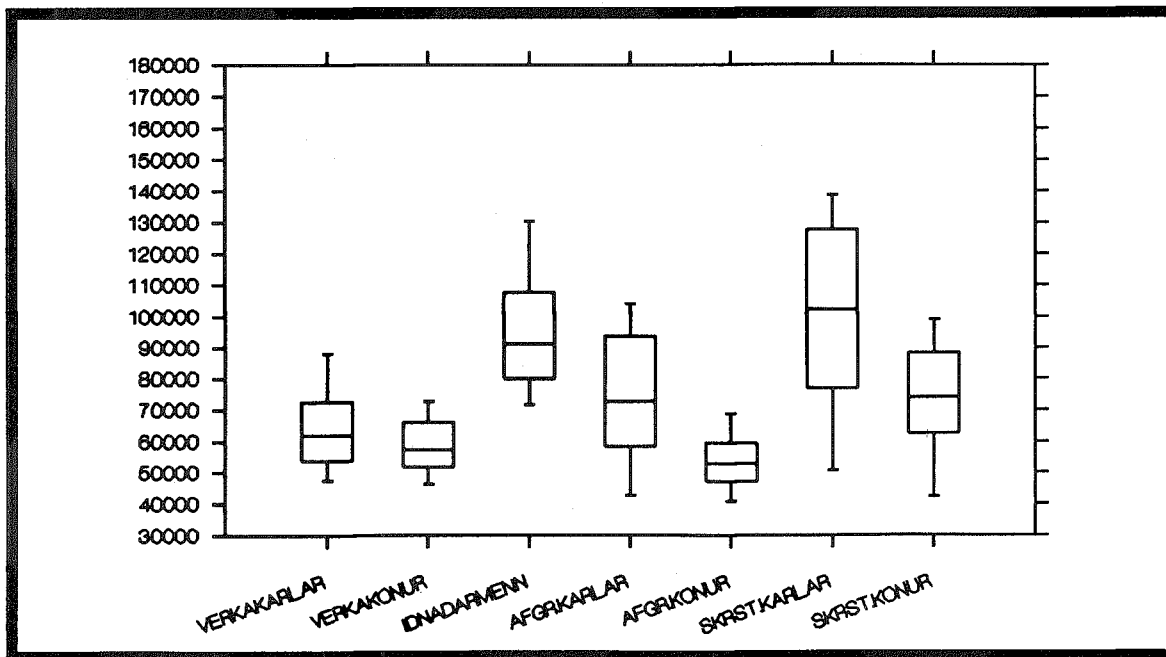


Tafla 2.9 Uppsöfnuð dreifing mánaðarlauna fyrir dagvinnu á 3. ársfjórðungi 1990

Laun allt að:	Verka- karlar	Verka- konur	Iðn- menn	Afgr- karlar	Afgr- konur	Skrst- karlar	Skrst- konur	Alls
40.000	1	1	0	3	5	2	6	1
45.000	8	8	0	9	19	2	9	7
50.000	16	15	0	14	36	3	12	12
55.000	28	42	1	19	62	7	16	25
60.000	44	58	2	29	76	9	21	35
65.000	60	72	5	38	80	12	29	46
70.000	71	85	8	47	88	17	39	55
75.000	80	94	14	55	90	23	52	63
80.000	85	96	26	60	91	29	61	69
85.000	88	98	37	64	92	36	68	73
90.000	91	99	47	70	94	40	80	78
95.000	93	99	56	77	96	44	83	82
100.000	95	100	66	80	98	49	88	86
105.000	97	100	73	85	99	51	91	88
110.000	97	100	77	88	99	54	92	90
115.000	98	100	81	89	99	60	94	91
120.000	99	100	84	90	100	68	96	93
130.000	99	100	90	95	100	79	99	96
140.000	99	100	93	97	100	84	99	97
150.000	100	100	95	99	100	92	100	98
Fjöldi	1309	418	506	265	330	248	456	3532



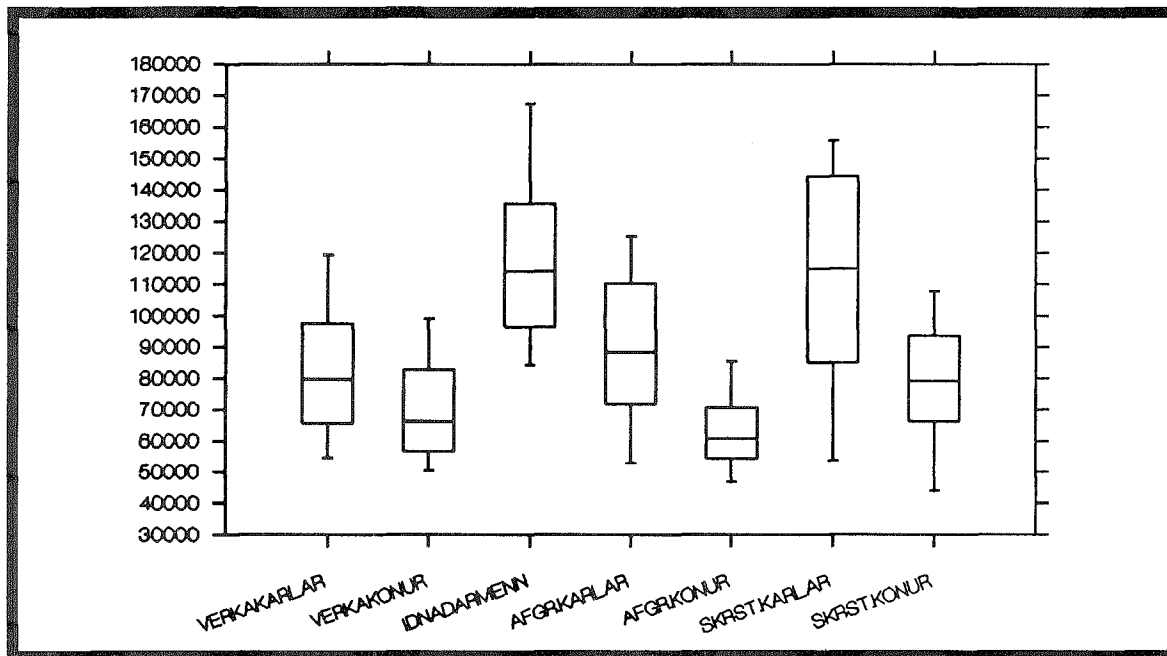
# GREITT DAGVINNUKAUP Á MÁNUÐI Á 3. ÁRSFJÓRÐUNGI 1990.



Tafla 2.10 Uppsöfnuð dreifing heildarmánaðarlauna á 3. ársfjórðungi 1990.

Laun allt að:	Verka- karlar	Verka- konur	Iðn- menn	Afgr- karlar	Afgr- konur	Skrst- karlar	Skrst- konur	Alls
40.000	1	1	0	1	1	2	4	1
45.000	2	4	0	2	3	2	8	2
50.000	6	7	0	3	12	2	11	5
55.000	11	21	0	6	29	4	15	11
60.000	18	34	0	12	48	8	18	19
65.000	24	48	1	18	63	9	23	25
70.000	33	57	1	23	74	12	34	32
75.000	40	67	3	30	80	17	43	39
80.000	51	72	6	37	83	21	51	46
85.000	60	79	10	46	85	25	59	53
90.000	68	82	16	53	89	29	67	59
95.000	72	86	23	57	92	32	76	63
100.000	77	91	30	62	93	40	82	69
105.000	82	95	39	68	95	43	85	74
110.000	86	98	46	75	96	46	88	78
115.000	88	99	52	79	97	50	91	81
120.000	91	100	59	82	98	54	92	84
130.000	94	100	68	90	99	60	95	88
140.000	96	100	78	93	100	68	97	91
150.000	98	100	82	96	100	79	98	94
Fjöldi	1309	418	506	265	330	248	456	3532

# HEILDARKAUP Á MÁNUÐI Á 3. ÁRSFJÓRÐUNGI 1990



## 2.4 Vinnutími fólks í fullu starfi.

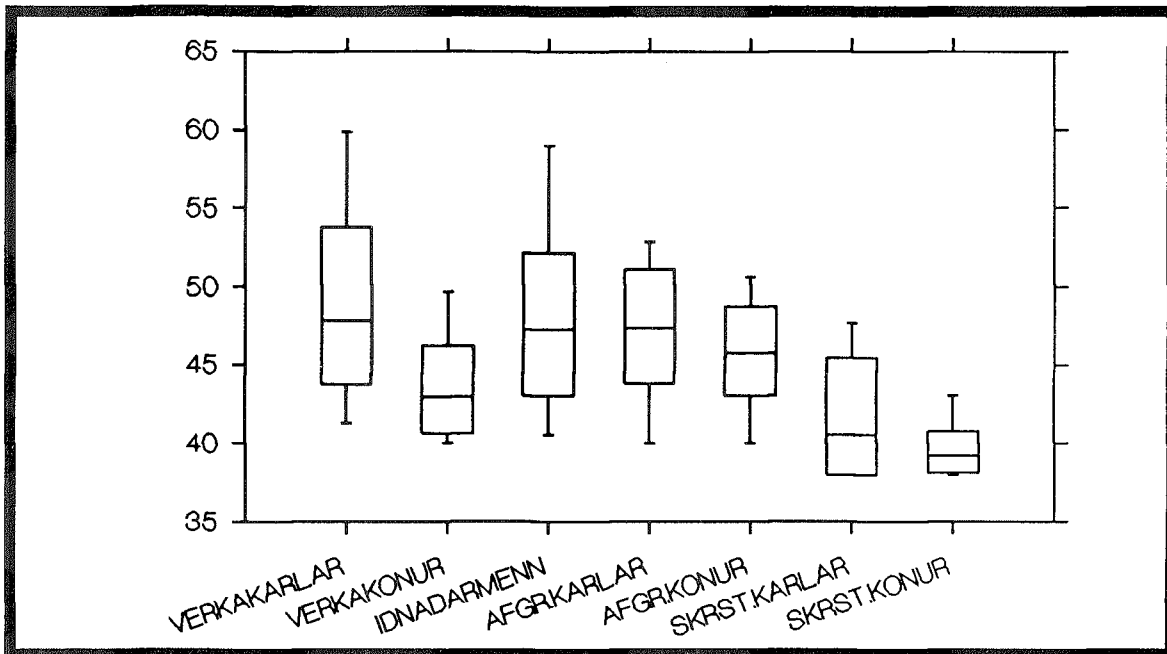
Tafla 2.11 sýnir dreifingu heildarvinnutíma fólks í fullu starfi á 3. ársfjórðungi 1990. Yfirlitið sýnir aðeins vinnutíma þeirra sem unnu fleiri en 400 dagvinnustundir. Vinnutíminn er færður upp til samræmis við fulla dagvinnu.

Tölurnar sýna uppsafnaðar prósentur. Varðandi túlkun myndarinnar á síðu 28 vísast í texta á síðu 22.

Tafla 2.11 Uppsöfnuð dreifing vinnutíma fólks í fullu starfi á 3. ársfjórðungi 1990.

Tímar allt að:	Verka- karlar	Verka- konur	Iðn- menn	Afgr- karlar	Afgr- konur	Skrst- karlar	Skrst- konur	Alls
45	32	66	37	33	44	73	92	49
50	61	91	65	69	82	92	98	75
55	79	96	82	92	96	99	100	88
60	90	98	91	98	99	100	100	94
65	96	100	98	100	100	100	100	98
70	99	100	100	100	100	100	100	99
Fjöldi	1309	418	506	265	330	248	456	3532

# VINNUTÍMI FÓLKS Í FULLU STARFI Á 3. ÁRSFJÓRÐUNGI 1990



## 2.5 Vinnutími fastra starfsmanna.

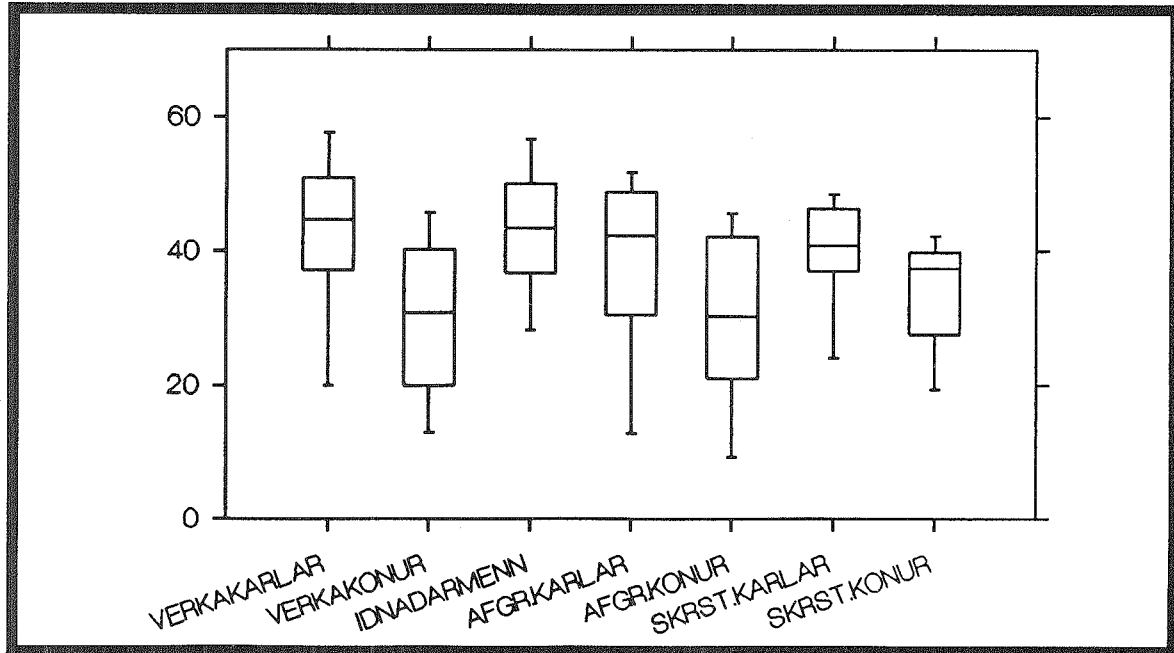
Hér er metið raunverulegt vinnuframlag starfsmanna með því að taka einungis mið af vinnutíma þeirra einstaklinga, sem voru í úrtakinu á 2. ársfjórðungi og unnu einnig hjá sama fyrirtæki á 1. og 3. ársfjórðungi 1990. Þannig eru þeir sem hófu störf eða hættu á miðjum ársfjórðungnum hreinsaðir frá. Niðurstaðan sýnir því meðalvinnutíma þeirra starfsmanna, sem voru við störf allan fjórðunginn að frádregnum fjarvistum, þ.m.t. veikindum og orlofi.

Tölurnar sýna uppsafnaðar prósentur.

Tafla 2.12 Uppsöfnuð dreifing vinnutíma fólks í föstu starfi á 2. ársfjórðungi 1990.

Tímar allt að:	Verka- karlar	Verka- konur	Iðn- menn	Afgr- karlar	Afgr- konur	Skrst- karlar	Skrst- konur	Alls
5	2	3	0	2	3	2	1	1
10	4	8	2	6	10	4	2	4
15	7	13	4	9	15	5	6	8
20	10	25	5	14	23	6	11	12
25	13	37	8	20	35	8	20	19
30	17	49	12	25	50	11	28	25
35	22	59	22	30	62	15	33	33
40	33	74	36	41	70	47	78	50
45	52	89	55	60	87	70	94	68
50	73	97	75	80	95	87	98	83
55	86	99	88	92	99	96	100	92
60	92	100	94	99	100	97	100	95
65	97	100	97	100	100	99	100	98
70	98	100	99	100	100	100	100	99
Fjöldi	1628	1259	593	271	678	192	367	4988

## VINNUTÍMI FÓLKS Í FÖSTU STARFI Á 2. ÁRSFJÓRÐUNGI 1990



### 3.1 Tímakaup - kaupmáttur.

Tölur 3.1 til 3.8 sýna greitt tímakaup, meðaltímakaup og kaupmátt verkamanna, verkakvenna, iðnaðarmanna og afgreiðslu- og skrifstofufólks ásamt ASÍ-landverkfólki frá árinu 1980. Tímaraðirnar byggjast á niðurstöðum sem eru vegnar eftir atvinnugreinum. Ársmeðaltölin eru reiknuð sem meðaltal ársfjórðunga.

Tafla 3.9 sýnir síðan vísitölu framfærslukostnaðar miðað við stöðu hennar í miðjum mánuði. Tafla 3.10 sýnir þróun lágmarkslauna. Kaupmáttartölurnar í töflunum sýna kaupmátt tímakaups þessara starfsstétta miðað við vísitölu framfærslukostnaðar.

Stærðir þær sem hér hefur verið getið breyttust á eftirfarandi hátt á tímabilunum frá 3. ársfjórðungi 1989 annars vegar og 2. ársfjórðungi 1990 hins vegar til 3. ársfjórðungs 1990.

	Breyting frá 2. ársfj.1990	Breyting frá 3. ársfj. 1989
Greitt tímakaup verkak.	1,1%	8,8%
Meðaltímakaup verkamanna	2,3%	10,7%
Greitt tímakaup verkakv.	0,8%	6,0%
Meðaltímakaup verkakvenna	-0,2%	6,0%
Greitt tímakaup iðn.m.	4,1%	7,5%
Meðaltímakaup iðnaðarmanna	5,7%	6,9%
Greitt tímak, afgr.karla	1,9%	14,2%
Meðaltímakaup afgr.karla	0,2%	14,6%
Greitt tímakaup afgr.kvenna	-0,2%	6,2%
Meðaltímakaup afgr.kvenna	-1,8%	7,0%
Greitt tímakaup skrifst.karla	-6,0%	-1,5%
Meðaltímakaup skrifst.karla	-5,9%	-2,6%
Greitt tímakaup skrifst.kvenna	-1,9%	2,1%
Meðaltímakaup skrifst.kvenna	-2,4%	0,0%
Greitt tímakaup alls	0,6%	6,3%
Meðaltímakaup alls	1,0%	6,5%
Visitala framfærslukostnaðar	1,3%	13,0%



Tafla 3.1 Tímakaup og kaupmáttur miðað við vísitölu framfærslukostnaðar.  
1980 = 100. Verkakarlár.

	Greitt tímak.	Breyt- ing	Meðal tímak.	Breyt- ing	Kaupm. greidds tímak.	Kaupm. meðal tímak.
1980	22,64		25,92		100,0	100,0
1981	34,12	50,7%	38,84	49,8%	99,9	99,3
1982	53,70	57,4%	60,94	56,9%	104,1	103,2
1983	81,64	52,0%	92,32	51,5%	85,9	84,8
1984	100,11	22,6%	114,36	23,9%	81,5	81,3
1985	132,67	32,5%	153,02	33,8%	81,6	82,2
1986	178,47	34,5%	206,79	35,1%	90,6	91,6
1987	244,98	37,3%	288,64	39,6%	104,6	107,7
1988	307,91	25,7%	360,31	24,8%	104,9	107,2
1989	350,02	13,7%	408,09	13,3%	98,6	100,4
1985 1. ársfj.	118,20	8,4%	135,85	8,2%	80,8	81,1
2. "	125,62	6,3%	145,00	6,7%	80,6	81,2
3. "	136,87	9,0%	157,55	8,7%	81,5	82,0
4. "	149,99	9,6%	173,67	10,2%	83,4	84,3
1986 1. ársfj.	156,92	4,6%	182,86	5,3%	82,6	84,0
2. "	175,87	12,1%	202,79	10,9%	90,8	91,4
3. "	179,58	2,1%	205,37	1,3%	90,3	90,2
4. "	201,51	12,2%	236,15	15,0%	97,9	100,2
1987 1. ársfj.	222,94	10,6%	264,10	11,8%	103,0	106,5
2. "	237,28	6,4%	282,20	6,9%	104,8	108,9
3. "	245,49	3,5%	286,80	1,6%	102,6	104,7
4. "	274,19	11,7%	321,46	12,1%	107,8	110,4
1988 1. ársfj.	280,66	2,4%	323,88	0,8%	103,6	104,4
2. "	301,36	7,4%	358,13	10,6%	105,3	109,3
3. "	320,80	6,5%	370,49	3,5%	104,6	105,3
4. "	328,84	2,5%	388,74	4,9%	106,0	109,4
1989 1. ársfj.	327,20	-0,5%	384,53	-1,1%	100,6	103,5
2. "	347,71	6,3%	405,64	5,5%	100,1	101,9
3. "	349,05	0,4%	401,82	-0,9%	95,7	96,2
4. "	376,12	7,8%	440,36	9,6%	98,0	100,2
1990 1. ársfj.	360,67	-4,1%	418,66	-4,9%	90,7	91,9
2. "	375,65	4,2%	434,75	3,8%	92,4	93,4
3. "	379,75	1,1%	444,70	2,3%	92,2	94,3

Tafla 3.2 Tímakaup og kaupmáttur miðað við vísitölu framfærslukostnaðar.  
1980 = 100. Verkakönur

	Greitt tímak.	Breyt- ing	Meðal- tímak.	Breyt- ing	Kaupm. greidds tímak.	Kaupm. meðal tímak.
1980	21,71		23,67		100,0	100,0
1981	33,35	53,6%	36,26	53,2%	101,8	101,5
1982	51,50	54,4%	56,42	55,6%	104,1	104,6
1983	78,91	53,2%	86,14	52,7%	86,6	86,7
1984	96,42	22,2%	105,61	22,6%	81,9	82,3
1985	129,63	34,4%	142,86	35,3%	83,2	84,1
1986	170,97	31,9%	187,71	31,4%	90,5	91,1
1987	235,04	37,5%	260,63	38,8%	104,7	106,5
1988	297,57	26,6%	326,14	25,1%	105,7	106,3
1989	327,12	9,9%	360,32	10,5%	96,1	97,1
1985 1. ársfj.	114,81	9,2%	126,06	9,5%	81,8	82,4
2. "	121,40	5,7%	134,79	6,9%	81,2	82,7
3. "	132,44	9,1%	145,62	8,0%	82,3	83,0
4. "	149,86	13,2%	164,95	13,3%	86,8	87,7
1986 1. ársfj.	157,40	5,0%	172,93	4,8%	86,4	87,0
2. "	167,45	6,4%	183,68	6,2%	90,1	90,7
3. "	170,10	1,6%	186,76	1,7%	89,2	89,9
4. "	188,93	11,1%	207,48	11,1%	95,7	96,4
1987 1. ársfj.	212,41	12,4%	237,19	14,3%	102,3	104,8
2. "	222,06	4,5%	246,90	4,1%	102,3	104,3
3. "	237,98	7,2%	262,98	6,5%	103,7	105,1
4. "	267,73	12,5%	295,45	12,3%	109,8	111,1
1988 1. ársfj.	271,79	1,5%	296,49	0,4%	104,6	104,7
2. "	292,59	7,7%	323,11	9,0%	106,4	108,0
3. "	306,44	4,7%	333,23	3,1%	103,8	103,8
4. "	319,44	4,2%	351,73	5,6%	107,3	108,4
1989 1. ársfj.	309,69	-3,1%	339,18	-3,6%	99,3	99,8
2. "	321,37	3,8%	355,22	4,7%	96,4	97,8
3. "	330,43	2,8%	359,78	1,3%	94,5	94,4
4. "	346,98	5,0%	387,11	7,6%	94,2	96,4
1990 1. ársfj.	334,98	-3,5%	365,61	-5,6%	87,8	87,9
2. "	347,65	3,8%	382,11	4,5%	89,2	89,9
3. "	350,28	0,8%	381,40	-0,2%	88,7	88,6

Tafla 3.3 Tímakaup og kaupmáttur miðað við vísitölu framfærslukostnaðar.  
1980 = 100. Íðnaðarmenn.

	Greitt tímak.	Breyting	Meðal tímak.	Breyting	Kaupm. greidds tímak.	Kaupm. meðal tímak.
1980	28,26		31,93		100,0	100,0
1981	44,31	56,8%	49,94	56,4%	103,9	103,7
1982	69,59	57,1%	77,57	55,3%	108,1	106,6
1983	104,60	50,3%	116,10	49,7%	88,2	86,6
1984	127,91	22,3%	144,39	24,4%	83,5	83,4
1985	173,63	35,7%	196,65	36,2%	85,6	85,8
1986	225,29	29,8%	255,72	30,0%	91,6	92,0
1987	346,47	53,8%	396,88	55,2%	118,6	120,2
1988	446,47	28,9%	505,97	27,5%	121,8	122,2
1989	517,20	15,8%	581,52	14,9%	116,8	116,2
1985 1. ársfj.	154,72	8,7%	173,53	6,8%	84,7	84,1
2. "	163,54	5,7%	186,60	7,5%	84,0	84,9
3. "	181,69	11,1%	206,09	10,4%	86,7	87,0
4. "	194,55	7,1%	220,36	6,9%	86,6	86,8
1986 1. ársfj.	203,78	4,7%	228,29	3,6%	85,9	85,2
2. "	213,65	4,8%	241,31	5,7%	88,3	88,3
3. "	221,72	3,8%	251,02	4,0%	89,4	89,5
4. "	262,02	18,2%	302,26	20,4%	102,0	104,1
1987 1. ársfj.	297,26	13,4%	345,63	14,3%	110,0	113,2
2. "	322,69	8,6%	366,60	6,1%	114,2	114,8
3. "	357,65	10,8%	407,99	11,3%	119,8	120,9
4. "	408,29	14,2%	467,28	14,5%	128,6	130,3
1988 1. ársfj.	410,59	0,6%	472,01	1,0%	121,4	123,5
2. "	436,46	7,7%	487,95	3,4%	122,1	120,9
3. "	476,71	9,2%	538,51	14,1%	124,6	124,6
4. "	462,11	-3,1%	525,39	-2,4%	119,3	120,0
1989 1. ársfj.	492,13	6,5%	548,00	4,3%	121,3	119,5
2. "	510,29	3,7%	573,23	4,6%	117,6	117,0
3. "	525,08	2,9%	594,65	3,7%	115,4	115,6
4. "	541,29	3,1%	610,21	2,6%	113,0	112,7
1990 1. ársfj.	533,11	-1,5%	598,40	-1,9%	107,3	106,6
2. "	542,07	1,7%	601,58	0,5%	106,8	104,9
3. "	564,25	4,1%	635,79	5,7%	109,7	109,4

Tafla 3.4 Tímakaup og kaupmáttur miðað við vísitölu framfærslukostnaðar.  
1980 = 100. Afgreiðslukarlar.

	Greitt tímak.	Breyting	Meðal tímak.	Breyting	Kaupm. greidds tímak.	Kaupm. meðal tímak.
1980	26,25		27,99		100,0	100,0
1981	38,80	47,8%	41,60	48,6%	98,0	98,5
1982	59,45	53,2%	63,95	53,7%	99,4	100,3
1983	91,06	53,2%	98,50	54,0%	82,6	83,8
1984	112,87	24,0%	123,17	25,0%	79,3	81,1
1985	151,72	34,4%	167,88	36,3%	80,5	83,5
1986	208,80	37,6%	229,35	36,6%	91,4	94,1
1987	285,11	36,5%	322,91	40,8%	105,0	111,6
1988	361,51	26,8%	411,89	27,6%	106,1	113,4
1989	397,62	10,3%	454,73	10,4%	96,6	103,6
1985 1. ársfj.	137,63	9,3%	150,98	8,0%	81,1	83,4
2. "	143,09	4,0%	157,73	4,5%	79,1	81,8
3. "	157,05	9,8%	172,75	9,5%	80,7	83,2
4. "	169,09	7,7%	190,08	10,0%	81,0	85,4
1986 1. ársfj.	181,30	7,2%	199,07	4,7%	82,3	84,7
2. "	205,25	13,2%	224,70	12,9%	91,4	93,8
3. "	204,25	-0,5%	223,28	0,6%	88,6	90,8
4. "	244,38	19,6%	270,35	21,1%	102,4	106,3
1987 1. ársfj.	241,34	-1,2%	268,70	-0,1%	96,1	100,4
2. "	279,40	15,8%	316,10	17,6%	106,5	113,0
3. "	286,63	2,6%	324,07	2,5%	103,3	109,6
4. "	333,06	16,2%	382,76	18,1%	113,0	121,8
1988 1. ársfj.	330,06	-0,9%	384,99	0,6%	105,1	114,9
2. "	344,77	4,5%	388,32	0,9%	103,9	109,7
3. "	384,91	11,6%	429,91	10,7%	108,2	113,3
4. "	386,29	0,4%	444,35	3,4%	107,3	115,8
1989 1. ársfj.	365,68	-5,3%	422,57	-4,9%	97,1	105,3
2. "	404,58	10,6%	461,21	9,1%	100,4	107,3
3. "	388,49	-4,0%	437,89	-5,1%	91,9	97,1
4. "	431,72	11,1%	497,25	13,6%	97,0	104,8
1990 1. ársfj.	437,72	1,2%	498,23	0,2%	94,7	101,3
2. "	435,33	-0,4%	500,61	0,5%	92,4	99,6
3. "	443,63	1,9%	501,70	0,2%	92,9	98,5

Tafla 3.5 Tímakaup og kaupmáttur miðað við vísitölu framfærslukostnaðar.  
1980 = 100. Afgreiðslukonur.

	Greitt tímak.	Breyt- ing	Meðal tímak.	Breyt- ing	Kaupm. greidds tímak.	Kaupm. meðal tímak.
1980	21,00		22,71		100,0	100,0
1981	30,90	47,1%	33,68	48,3%	97,5	98,3
1982	47,02	52,2%	51,71	53,5%	98,3	99,9
1983	72,72	54,7%	79,86	54,4%	82,5	83,8
1984	88,72	22,0%	98,34	23,1%	77,9	79,8
1985	117,46	32,4%	133,27	35,5%	77,9	81,7
1986	154,15	31,2%	172,52	29,5%	84,3	87,3
1987	220,37	43,0%	251,91	46,0%	101,5	107,2
1988	280,71	27,4%	322,39	28,0%	103,0	109,5
1989	307,71	9,6%	354,49	10,0%	93,6	99,7
1985 1. ársfj.	106,81	10,3%	120,85	9,6%	78,7	82,3
2. "	111,03	4,0%	125,84	4,1%	76,8	80,5
3. "	120,14	8,2%	134,31	6,7%	77,2	79,8
4. "	131,86	9,8%	152,09	13,2%	79,0	84,3
1986 1. ársfj.	138,13	4,8%	154,46	1,6%	78,4	81,0
2. "	152,54	10,4%	170,37	10,3%	84,9	87,7
3. "	152,39	-0,1%	167,37	-1,8%	82,6	83,9
4. "	173,54	13,9%	197,88	18,2%	90,9	95,9
1987 1. ársfj.	200,21	15,4%	225,87	14,1%	99,7	104,0
2. "	214,09	6,9%	243,90	8,0%	102,0	107,4
3. "	222,87	4,2%	250,26	2,7%	100,5	104,4
4. "	244,32	9,6%	287,59	14,9%	103,6	112,8
1988 1. ársfj.	255,88	4,7%	302,77	5,2%	101,8	111,4
2. "	269,74	5,4%	304,58	0,6%	101,6	106,1
3. "	294,43	9,2%	328,16	7,7%	103,5	106,6
4. "	302,77	2,8%	354,06	7,9%	105,2	113,7
1989 1. ársfj.	300,05	-0,9%	349,60	-1,3%	99,5	107,3
2. "	305,65	1,9%	352,40	0,8%	94,8	101,1
3. "	304,40	-0,4%	343,41	-2,6%	90,0	93,9
4. "	320,73	5,4%	372,53	8,5%	90,1	96,7
1990 1. ársfj.	328,94	2,6%	386,28	3,7%	89,1	96,8
2. "	324,13	-1,5%	374,43	-3,1%	86,0	91,8
3. "	323,40	-0,2%	367,56	-1,8%	84,6	89,0

Tafla 3.6 Tímakaup og kaupmáttur miðað við vísitölu framfærslukostnaðar.  
1980 = 100. Skrifstofustörf karlar.

	Greitt tímak.	Breyting	Meðal tímak.	Breyting	Kaupm. greidds tímak.	Kaupm. meðal tímak.
1980	36,26		37,87		100,0	100,0
1981	53,58	47,8%	56,78	49,9%	97,9	99,4
1982	84,36	57,4%	90,52	59,4%	102,1	104,9
1983	127,87	51,6%	137,53	51,9%	84,0	86,5
1984	158,63	24,1%	169,31	23,1%	80,7	82,4
1985	222,24	40,1%	239,52	41,5%	85,4	88,1
1986	291,27	31,1%	314,11	31,1%	92,3	95,3
1987	412,43	41,6%	440,61	40,3%	110,0	112,5
1988	538,21	30,5%	586,06	33,0%	114,5	119,4
1989	618,56	14,9%	675,38	15,2%	108,8	113,8
1985 1. ársfj.	200,27	9,8%	215,37	9,4%	85,4	88,0
2. "	210,84	5,3%	227,81	5,8%	84,4	87,3
3. "	228,18	8,2%	243,69	7,0%	84,9	86,8
4. "	249,66	9,4%	271,19	11,3%	86,6	90,1
1986 1. ársfj.	246,68	-1,2%	270,56	-0,2%	81,0	85,1
2. "	287,22	16,4%	309,40	14,4%	92,6	95,5
3. "	299,97	4,4%	320,72	3,7%	94,2	96,4
4. "	331,20	10,4%	355,76	10,9%	100,5	103,3
1987 1. ársfj.	357,03	7,8%	377,50	6,1%	102,9	104,2
2. "	404,52	13,3%	432,40	14,5%	111,6	114,2
3. "	400,93	-0,9%	428,30	-0,9%	104,6	107,0
4. "	487,22	21,5%	524,22	22,4%	119,6	123,3
1988 1. ársfj.	510,48	4,7%	552,29	5,4%	117,6	121,8
2. "	513,50	0,6%	560,52	1,5%	112,0	117,1
3. "	548,90	6,9%	595,82	6,3%	111,8	116,1
4. "	579,95	5,7%	635,61	6,7%	116,7	122,4
1989 1. ársfj.	569,23	-1,8%	629,71	-0,9%	109,3	115,9
2. "	613,30	7,7%	667,89	6,1%	110,2	114,9
3. "	635,22	3,6%	693,23	3,8%	108,8	113,7
4. "	656,49	3,3%	710,68	2,5%	106,8	110,7
1990 1. ársfj.	640,47	-2,4%	695,38	-2,2%	100,5	104,5
2. "	665,74	3,9%	717,83	3,2%	102,3	105,6
3. "	625,59	-6,0%	675,51	-5,9%	94,8	98,0

Tafla 3.7 Tímakaup og kaupmáttur miðað við vísitölu framfærslukostnaðar.  
1980 = 100. **Skrifstofustörf konur**

	Greitt tímak.	Breyt- ing	Meðal tímak.	Breyt- ing	Kaupm. greidds tímak.	Kaupm. meðal tímak.
1980	26,93		28,03		100,0	100,0
1981	40,71	51,2%	42,29	50,9%	100,2	100,0
1982	60,70	49,1%	63,38	49,9%	98,9	99,2
1983	93,85	54,6%	98,04	54,7%	83,0	83,3
1984	117,19	24,9%	122,21	24,7%	80,2	80,4
1985	163,39	39,4%	172,38	41,1%	84,5	85,7
1986	214,86	31,5%	226,82	31,6%	91,6	92,9
1987	296,31	37,9%	314,41	38,6%	106,4	108,5
1988	379,65	28,1%	406,56	29,3%	108,7	111,8
1989	443,12	16,7%	469,04	15,4%	105,1	106,9
1985 1. ársfj.	152,51	14,4%	160,60	15,3%	87,6	88,6
2. "	152,04	-0,3%	160,92	0,2%	82,0	83,4
3. "	165,27	8,7%	172,59	7,3%	82,8	83,0
4. "	183,73	11,2%	195,39	13,2%	85,8	87,7
1986 1. ársfj.	188,01	2,3%	198,48	1,6%	83,2	84,3
2. "	208,98	11,2%	220,37	11,0%	90,7	91,9
3. "	214,51	2,6%	227,01	3,0%	90,7	92,2
4. "	247,94	15,6%	261,43	15,2%	101,3	102,6
1987 1. ársfj.	278,52	12,3%	293,82	12,4%	108,1	109,6
2. "	280,55	0,7%	297,70	1,3%	104,2	106,2
3. "	281,05	0,2%	299,59	0,6%	98,8	101,2
4. "	345,12	22,8%	366,51	22,3%	114,1	116,4
1988 1. ársfj.	360,14	4,4%	387,42	5,7%	111,7	115,4
2. "	350,93	-2,6%	376,92	-2,7%	103,1	106,3
3. "	393,47	12,4%	420,07	11,4%	108,5	110,6
4. "	413,05	4,7%	441,81	5,2%	111,9	115,0
1989 1. ársfj.	423,54	2,5%	453,22	2,6%	109,7	112,6
2. "	449,22	6,1%	473,22	4,4%	108,7	110,0
3. "	444,88	-1,0%	471,59	-0,3%	102,6	104,5
4. "	454,82	2,2%	478,12	1,4%	99,6	100,6
1990 1. ársfj.	453,05	-0,4%	469,39	-1,8%	95,7	95,3
2. "	463,32	2,3%	483,24	3,0%	98,8	96,0
3. "	454,42	-1,9%	471,70	-2,4%	92,7	92,5

Tafla 3.8 Tímakaup og kaupmáttur miðað við vísitölu framfærslukostnaðar.  
1980 = 100. **ASÍ-landverkafólk**

	Greitt tímak.	Breyting	Meðal tímak.	Breyting	Kaupm. greidds tímak.	Kaupm. meðal tímak.
1980	24,93		27,51		100,0	100,0
1981	37,86	51,9%	41,76	51,8%	100,7	100,6
1982	58,84	55,4%	64,94	55,5%	103,6	103,6
1983	89,60	52,3%	98,65	51,9%	85,6	85,4
1984	110,09	22,9%	122,11	23,8%	81,4	81,8
1985	148,76	35,1%	166,38	36,3%	83,1	84,2
1986	196,74	32,3%	220,14	32,3%	90,6	91,9
1987	281,56	43,1%	320,09	45,4%	109,2	112,5
1988	355,56	26,3%	400,94	25,3%	110,0	112,4
1989	404,04	13,6%	454,50	13,4%	103,4	105,4
1985 1. ársfj.	133,54	9,5%	148,59	9,0%	82,9	83,5
2. "	140,16	5,0%	157,33	5,9%	81,6	83,0
3. "	153,24	9,3%	170,79	8,6%	82,9	83,7
4. "	168,10	9,7%	188,81	10,6%	84,8	86,4
1986 1. ársfj.	174,79	4,0%	195,70	3,6%	83,5	84,7
2. "	191,86	9,8%	213,98	9,3%	89,9	90,9
3. "	196,52	2,4%	218,42	2,1%	89,8	90,4
4. "	223,82	13,9%	252,47	15,6%	98,8	101,0
1987 1. ársfj.	248,92	11,2%	282,51	11,9%	104,4	107,4
2. "	266,48	7,1%	301,89	6,9%	106,9	109,8
3. "	279,65	4,9%	315,05	4,4%	106,2	108,4
4. "	320,41	14,6%	362,66	15,1%	114,4	117,4
1988 1. ársfj.	327,69	2,3%	369,89	2,0%	109,8	112,3
2. "	344,37	5,1%	389,12	5,2%	109,2	111,9
3. "	371,65	7,9%	414,94	6,6%	110,0	111,3
4. "	378,54	1,9%	429,80	3,6%	110,8	114,0
1989 1. ársfj.	381,16	0,7%	429,90	0,0%	106,5	108,8
2. "	401,22	5,3%	450,96	4,9%	104,8	106,8
3. "	406,52	1,3%	454,61	0,8%	101,2	102,7
4. "	427,25	5,1%	482,06	5,9%	101,1	103,3
1990 1. ársfj.	417,89	-2,2%	467,77	-3,0%	95,4	96,7
2. "	429,29	2,7%	478,92	2,4%	95,9	97,0
3. "	431,93	0,6%	483,95	1,1%	95,2	96,7





Tafla 3.9 Vísitala framfærslukostnaðar reiknuð sem ársmeðaltal og ársfjórðungsmeðaltal, miðað við stöðuna í miðjum mánuði. 1980 = 100

	Framfærslukostnaður	Hækkun
1980	100,00	
1981	150,87	50,87
1982	227,83	51,02
1983	419,84	84,28
1984	542,31	29,17
1985	717,88	32,37
1986	870,60	21,27
1987	1033,95	18,77
1988	1296,83	25,42
1989	1569,67	21,04
1990	1802,42	14,83
1985 1. ársfj.	646,53	11,27
2. "	688,72	6,53
3. "	741,47	7,66
4. "	794,82	7,20
1986 1. ársfj.	839,49	5,62
2. "	855,81	1,94
3. "	878,07	2,60
4. "	909,04	3,53
1987 1. ársfj.	956,44	5,21
2. "	999,73	4,52
3. "	1056,56	5,67
4. "	1123,14	6,30
1988 1. ársfj.	1196,87	6,56
2. "	1264,45	5,65
3. "	1355,14	7,09
4. "	1370,84	1,16
1989 1. ársfj.	1435,70	4,73
2. "	1535,06	6,92
3. "	1610,67	4,93
4. "	1695,78	5,28
1990 1. ársfj.	1757,54	3,64
2. "	1795,35	2,15
3. "	1819,52	1,35
4. "	1837,28	0,98

Tafla 3.10 Lágmarkskaup.

	Mánaðarkaup	Vísitala kaupmáttar kaupmáttur 1980=100
1980	2.753	100,0
1981	4.135	99,5
1982	6.822	108,8
1983	10.040	86,9
1984	12.741	85,3
1985	15.204	76,9
1986	18.797	78,4
1987	27.949	98,2
1988	32.101	90,0
1989	35.400	81,9
1990	38.904	77,7
1985 1. ársfj.	14.075	79,1
2. "	14.289	75,4
3. "	15.606	76,4
4. "	16.845	77,0
1986 1. ársfj.	17.242	74,6
2. "	17.957	76,2
3. "	18.527	76,6
4. "	21.461	85,7
1987 1. ársfj.	26.667	101,3
2. "	27.289	99,1
3. "	27.866	95,8
4. "	29.975	96,9
1988 1. ársfj.	29.975	91,0
2. "	32.347	92,9
3. "	33.040	88,6
4. "	33.040	87,5
1989 1. ársfj.	33.242	84,1
2. "	34.786	82,3
3. "	35.953	81,1
4. "	37.620	80,6
1990 1. ársfj.	38.332	79,2
2. "	38.715	78,3
3. "	39.100	78,1
4. "	39.469	78,8

# Kaupmáttur lágmarkslauna 1980:1 - 1990:2



#### 4.1 Atvinnuástandið 1990.

Hér á eftir fer úrdráttur úr yfirliti Vinnumálaskrifstofu Félagsmálaráðuneytisins um atvinnuástandið 1990. Á árinu 1990 voru í heild skráðir 586 þúsund atvinnuleysisdagar á landinu öllu og fjölgaði úr 552 þúsund frá árinu 1988, en þetta er mesta atvinnuleysi frá því að skráning hófst árið 1975. Þetta jafngildir því að um 2.300 manns hafi að meðaltali verið á atvinnuleysisrá allt árið, tæplega 1.100 karlar og tæplega 2.200 konur. Sem hlutfall þýðir þetta að um 1,7% af mannafla hafi verið án atvinnu m.v. spá Þjóðhagsstofnunar um mannafla á árinu 1990 og er það það sama hlutfall og árið 1989. Konur urðu meira fyrir barðinu á atvinnuleysinu en karlar, en 2,3% kvenna á vinnumarkaði voru án atvinnu á móti 1,4% karla.

Skipting atvinnuleysis milli höfuðborgarinnar og landsbyggðarinnar var nokkuð svipuð og árið 1989. Þó minnkaði atvinnuleysi nokkuð á Vestfjörðum, Norðurlandi vestra og Reykjanesi, en fjölgaði á hinn bóginn annars staðar, mest á Norðurlandi eystra.

Vinnumarkaðskannanir Þjóðhagsstofnunar og Vinnumálaskrifstofu Félagsmálaráðuneytisins undanfarin ár hafa sýnt að laus störf hafa að jafnaði numið um 2-3% af vinnuafslnotkun. Á árinu 1989 bentu slíkar kannanir til þess að atvinnurekendur vildu fækka starfsfólki um tæplega 300 störf að meðaltali. Þessar kannanir leiddu einnig í ljós, að það voru atvinnurekendur á höfuðborgarsvæðinu sem töldu sig þurfa að fækka starfsfólki, eða á bilinu 0,7-1,4%, á meðan atvinnurekendur á landsbyggðinni töldu sig þurfa að fjölga fólki.

Á árinu 1990 batnaði atvinnuástandið töluvert m.v. árið á undan. Þannig töldu atvinnurekendur sig þurfa að fjölga um 150 störf í apríl, eða um 0,2%, en í janúar töldu þeir sig þurfa að fækka störfum um 400. Í september batnaði ástandið ennfrekar, en þá töldu atvinnurekendur sig þurfa að bæta við 300 störfum. Líkt og á síðasta ári eru það atvinnurekendur á landsbyggðinni sem telja sig þurfa að fjölga störfum bæði í apríl og í september, á meðan atvinnurekendur á höfuðborgarsvæðinu töldu sig ekki þurfa að breyta starfsmannafjölda.

Tafla 4.1 Mannafli, meðalfjöldi atvinnulausra og hlutfallslegt atvinnuleysi eftir mánuðum 1989 og 1990.

Mánuður	1989			1990		
	Mannafli <sup>*)</sup>	Meðalfj. atvinnul.	Hlutfall	Mannafli <sup>*)</sup>	Meðalfj. atvinnul.	Hlutfall
janúar	123.199	2.967	2,4%	126.795	3.929	3,1%
febrúar	122.849	2.628	2,1%	125.827	2.961	2,4%
mars	122.711	2.489	2,0%	125.738	2.872	2,3%
apríl	124.531	1.806	1,5%	127.797	2.372	1,9%
maí	128.279	1.799	1,4%	131.502	2.209	1,7%
júní	132.160	1.922	1,5%	135.216	2.141	1,6%
júlí	135.806	1.810	1,3%	138.980	2.036	1,5%
ágúst	132.120	1.881	1,4%	135.078	1.974	1,5%
september	129.252	1.516	1,2%	131.852	1.307	1,0%
október	127.078	1.848	1,5%	129.465	1.480	1,1%
nóvember	124.908	2.183	1,7%	127.016	1.591	1,3%
desember	125.368	2.643	2,1%	127.125	2.193	1,7%
Meðaltal	127.355	2.124	1,7%	130.199	2.255	1,7%

<sup>\*)</sup> Áætlun Þjóðhagsstofnunar. Ath. að áætlaðar tölur fyrir mannafla árið 1989 eru samkvæmt endurskoðaðri áætlun Þjóðhagsstofnunar og bera því ekki saman við töflu 5.1 í Fréttabréfi 86.

Tafla 4.2 Heildarfjöldi skráðra atvinnuleysisdaga 1990, skipting þeirra á ársfjórðunga og landshluta og samanburðartölur fyrir 1989.

Svæði	1. ársfj.	2. ársfj.	3. ársfj.	4. ársfj.	1990	1989
Höfuðborgarsvæðið <sup>1)</sup>	76.263	65.321	55.076	40.648	237.308	223.208
Vesturland	16.916	12.018	9.975	10.088	48.997	49.908
Vestfirðir <sup>2)</sup>	1.556	1.198	2.608	465	5.827	10.518
Norðurland vestra	17.065	9.718	5.365	8.205	40.353	46.110
Norðurland eystra	41.196	23.753	16.750	23.026	104.725	81.106
Austurland	22.830	12.045	6.370	10.269	51.514	41.526
Suðurland	23.706	14.113	11.344	12.143	61.306	59.739
Reykjanes	12.022	7.439	7.701	8.803	35.965	39.811
Alls	211.554	145.605	115.189	113.647	585.995	552.016
Meðaltal atvinnuleysisdaga á mánuði	70.518	48.535	38.396	37.882	48.833	
Meðalatvinnuleysi á mánuði <sup>3)</sup>	3.254	2.240	1.772	1.748	2.253	
Meðaltal atvinnuleysisdaga á mánuði 1988	58.287	39.922	37.602	48.195		46.001
Meðalatvinnuleysi á mánuði <sup>3)</sup> 1988	2.690	1.842	1.735	2.224		2.124

1) Höfuðborgarsvæðið er Reykjavík, Seljarnanes, Kópavogur, Garðabær, Hafnarfjörður og Mosfellsbær.

2) Drangnes og Hólmavík eru hér talin til Norðurlands vestra.

3) Atvinnuleysisdagar hvers mánaðar deilt með meðalfjölda vinnudaga í mánuði (vinnudagar í mánuði eru taldir 21,67)

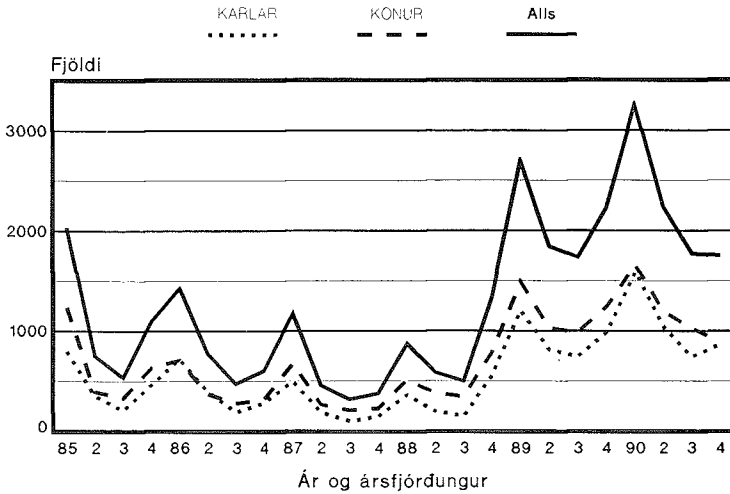
Tafla 4.3 Skipting atvinnuleysis milli karla og kvenna eftir mánuðum 1990.

Mánuður	Karlar	Konur	Alls
janúar	1.819	2.110	3.929
febrúar	1.494	1.467	2.961
mars	1.456	1.416	2.872
apríl	1.208	1.164	2.372
maí	1.032	1.177	2.209
júní	897	1.244	2.141
júlí	854	1.182	2.036
ágúst	831	1.143	1.974
september	544	763	1.307
október	637	843	1.480
nóvember	781	810	1.591
desember	1.179	1.014	2.193
Ársmeðaltal	1.061	1.194	2.255

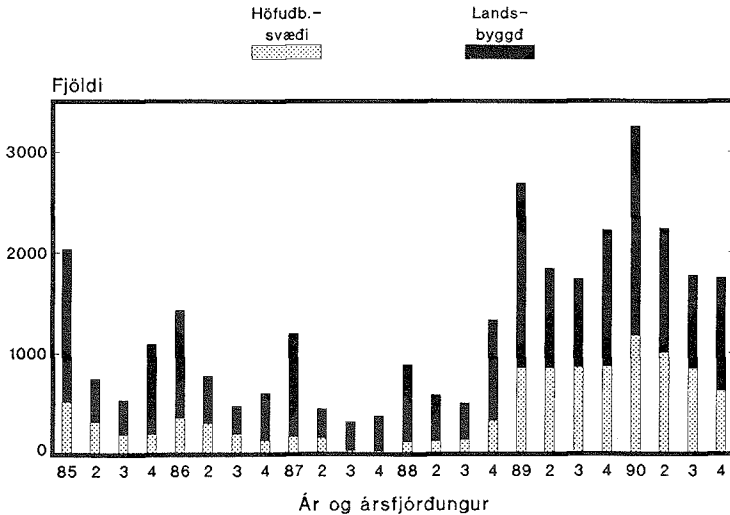
Tafla 4.4 Fjöldi atvinnulausra 1981-1990.

	1981	1982	1983	1984	1985	1986	1987	1988	1989	1990
janúar	870	3.369	2.346	3.884	2.630	2.371	2.350	1.032	2.967	3.929
febrúar	673	944	1.676	2.606	1.378	1.099	616	793	2.628	2.961
mars	565	618	1.406	1.777	2.104	823	570	798	2.489	2.872
apríl	363	382	990	1.155	843	866	557	640	1.806	2.372
maí	263	344	843	1.091	756	786	406	544	1.799	2.209
júní	205	458	920	857	659	683	414	569	1.922	2.141
júlí	182	330	689	775	620	655	421	520	1.810	2.036
ágúst	180	310	680	820	580	465	339	470	1.881	1.974
september	224	240	531	536	416	308	203	514	1.516	1.307
október	208	258	677	1.117	474	357	214	706	1.848	1.480
nóvember	413	560	1.255	1.290	959	479	268	1.187	2.183	1.591
desember	744	1.412	2.235	1.856	1.857	982	652	2.092	2.643	2.193
Meðaltal	407	769	1.187	1.481	1.106	823	588	826	2.124	2.253

### Atvinnuleysi 1985-1990 Meðaltal í ársfjórðungi



### Atvinnuleysi 1985-1990 Meðaltal í ársfjórðungi





## 5.1 Vinnudeilur á árinu 1990.

Hér fer á eftir yfirlit yfir vinnudeilur ársins 1990. Meðalfjöldi þátttakenda er áætlaður. Við gerð þessa yfirlits hefur verið tekið mið af þeim vinnustöðvunum sem tilkynningar bárust um til Ríkissáttasemjara. Við áætlun á meðalfjölda þátttakenda hefur verið tekið mið af atkvæðabærum félagsmönnum viðkomandi félags. Aðeins eitt verkfall koma til framkvæmda á árinu 1990, þriggja daga verkfall bifreiðastjóra í Sleipni í janúar, en þátttakendur voru 77 talsins. Einnig stefndi í vinnudeilur starfsmanna Álversins, en ekki kom þó til raunverulegrar vinnustöðvunar þar sem samningar tókust áður en tveggja vikna fresturinn til þess að slökkva á álbræðsluofnum var liðin.

Tafla 5.1 Verkföll og verkbönn 1970-1990.

	Fjöldi vinnu- stöðv- ana	Dagar með vinnu- stöðv.	Fjöldi þáttak- enda	Landv. fólk í ASÍ	Far- og fiskis. sjómenn	Aðrir	Samtals
1970	65	48	15.705	296.596	7.147	-	303.743
1971	7	79	1.790	6.120	26.139	180	32.439
1972	5	56	1.100	7.225	4.946	-	12.171
1973	5	90	729	4.714	9.678	-	14.392
1974	94	63	30.948	89.745	3.917	-	93.662
1975	122	86	20.843	21.907	41.369	596	63.872
1976	123	24	35.219	263.079	46.871	-	309.950
1977	292	78	40.843	52.843	-	137.533	189.598
1978	7	36	29.910	45.630	-	5.640	51.270
1979	13	53	805	1.000	14.835	135	15.940
1980	14	48	4.220	16.044	3.696	11.020	30.760
1981	9	64	4.392	1.230	71.580	5.600	78.410
1982	17	108	40.740	80.782	38.234	-	119.016
1983	1	1	14	9	-	-	9
1984	7	70	12.360	6.278	14	294.807	301.099
1985	13	121	6.434	1.770	89.715	-	91.485
1986	4	13	847	657	414	-	1.071
1987	34	116	8.432	8.773	66.140	23.614	98.527
1988	15	131	11.642	100.773	-	-	100.773
1989	16	611	2.028	2.250	-	77.720	79.970
1990	1	3	77	231	-	-	231

## 6.1 Kaupvísitölur.

Í kjölfar kjarasamninga 6. desember 1986 var útreikningi kauptaxtavísitölu A.S.Í. hætt. Í stað hennar var ákveðið að birta vísitölur unnar beint úr úrtaki Kjararannsóknarnefndar.

Í töflu 6.1. er sýnd vísitala hreins tímakaups eftir starfsstéttum vegin eftir atvinnugreinum. Hafa ber hugfast að þessar tölur eru byggðar á úrtaki og sveiflur í samsetningu úrtaks endurspeglast í töflunni.

Í töflum 6.2 og 6.3 eru sýndar samsvarandi vísitölur fyrir greitt tímakaup og meðaltíma-kaup. Í töflum 6.4 og 6.5 eru sýndar vísitölur heildartekna fullvinnandi einstaklinga og ásamt kaupmætti þeirra samkvæmt úrtaki Kjararannsóknarnefndar.

Tafla 6.1 Vísitala hreins tímakaups vegin eftir atvinnugreinum og starfsstéttum (1980=100).

	Verka- karlar	Verka- konur	Iðn.- menn	Afgr.- karlar	Afgr.- konur	Skr.st.- karlar	Skr.st.- konur	Alls
1981	151	152	157	148	147	147	151	152
1982	236	229	243	224	224	233	226	233
1983	360	354	363	342	346	352	349	356
1984	445	437	451	422	421	439	436	440
1985	592	584	614	569	556	615	607	594
1986	794	750	795	761	724	806	796	780
1987	1.103	1.075	1.215	1.042	1.042	1.139	1.095	1.113
1988	1.387	1.367	1.576	1.334	1.321	1.488	1.409	1.421
1989	1.523	1.476	1.780	1.477	1.452	1.709	1.641	1.580
1984I	411	399	405	382	391	382	379	400
II	433	429	440	406	414	413	424	429
III	446	446	457	428	421	455	444	446
IV	488	476	503	472	460	505	496	488
1985I	534	527	547	516	507	555	567	537
II	559	546	579	540	526	584	564	559
III	608	602	642	589	569	632	614	612
IV	668	659	687	631	623	691	683	668
1986I	697	682	723	669	650	683	698	693
II	785	746	753	748	712	794	776	764
III	793	738	776	748	719	831	797	774
IV	902	836	927	877	814	914	913	888
1987I	1.008	976	1.049	871	948	988	1.032	1.000
II	1.069	1.022	1.135	1.026	1.011	1.118	1.040	1.067
III	1.106	1.092	1.272	1.051	1.053	1.108	1.041	1.122
IV	1.228	1.208	1.403	1.217	1.153	1.341	1.263	1.262
1988I	1.288	1.262	1.444	1.205	1.213	1.412	1.336	1.313
II	1.363	1.353	1.530	1.281	1.278	1.420	1.301	1.381
III	1.438	1.418	1.690	1.437	1.385	1.515	1.466	1.486
IV	1.469	1.435	1.639	1.412	1.406	1.604	1.532	1.503
1989I	1.416	1.392	1.712	1.370	1.411	1.573	1.569	1.492
II	1.527	1.478	1.763	1.492	1.444	1.695	1.665	1.580
III	1.517	1.494	1.796	1.438	1.444	1.756	1.651	1.587
IV	1.632	1.542	1.848	1.609	1.511	1.813	1.680	1.663
1990I	1.592	1.523	1.857	1.624	1.559	1.770	1.680	1.649
II	1.631	1.563	1.883	1.650	1.538	1.842	1.716	1.683
III	1.670	1.556	1.911	1.678	1.530	1.722	1.684	1.688

Tafla 6.2 Vísitala greidds tímakaups, vegin eftir starfsstéttum og atvinnugreinum (1980=100).

	Verka- karlar	Verka- konur	Iön.- menn	Afgr.- karlar	Afgr.- konur	Skr.st.- karlar	Skr.st.- konur	Alls
1981	151	154	157	148	147	148	151	152
1982	237	237	246	226	224	233	225	236
1983	361	363	370	347	346	353	348	359
1984	442	444	453	430	422	437	435	442
1985	586	597	614	578	559	613	607	597
1986	788	788	797	795	734	803	798	789
1987	1.082	1.081	1.226	1.086	1.049	1.138	1.100	1.118
1988	1.360	1.367	1.580	1.377	1.336	1.485	1.411	1.426
1989	1.546	1.503	1.830	1.515	1.465	1.706	1.645	1.620
1984I	410	408	408	391	392	383	379	401
II	431	430	444	414	415	412	424	429
III	446	455	455	436	421	452	443	447
IV	482	484	504	480	461	503	495	489
1985I	522	529	547	524	509	552	566	536
II	555	559	579	545	529	580	565	562
III	605	610	643	598	572	629	614	615
IV	663	690	688	644	628	689	682	674
1986I	693	725	721	691	658	680	698	701
II	777	771	756	782	726	792	776	770
III	793	784	785	778	726	827	797	788
IV	890	870	927	931	826	913	921	898
1987I	985	977	1.052	919	953	985	1.034	999
II	1.048	1.021	1.142	1.064	1.020	1.116	1.042	1.069
III	1.084	1.094	1.266	1.092	1.061	1.106	1.044	1.122
IV	1.211	1.231	1.445	1.269	1.163	1.344	1.282	1.285
1988I	1.240	1.250	1.453	1.257	1.218	1.408	1.337	1.314
II	1.331	1.345	1.544	1.313	1.284	1.417	1.303	1.381
III	1.418	1.407	1.688	1.467	1.400	1.514	1.470	1.491
IV	1.453	1.467	1.635	1.470	1.443	1.600	1.534	1.518
1989I	1.444	1.425	1.741	1.394	1.429	1.570	1.574	1.529
II	1.537	1.476	1.805	1.543	1.457	1.691	1.667	1.609
III	1.542	1.517	1.858	1.478	1.448	1.752	1.652	1.630
IV	1.661	1.595	1.915	1.645	1.527	1.811	1.689	1.714
1990I	1.593	1.540	1.886	1.665	1.566	1.767	1.682	1.676
II	1.659	1.598	1.918	1.658	1.543	1.837	1.720	1.722
III	1.677	1.610	1.997	1.690	1.540	1.726	1.687	1.732

Tafla 6.3 Vísitala meðaltímakaups, vegin eftir atvinnugreinum og starfsstéttum. (1980=100).

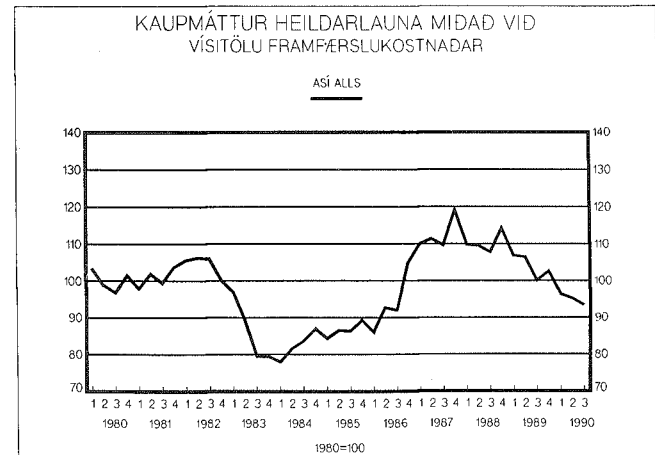
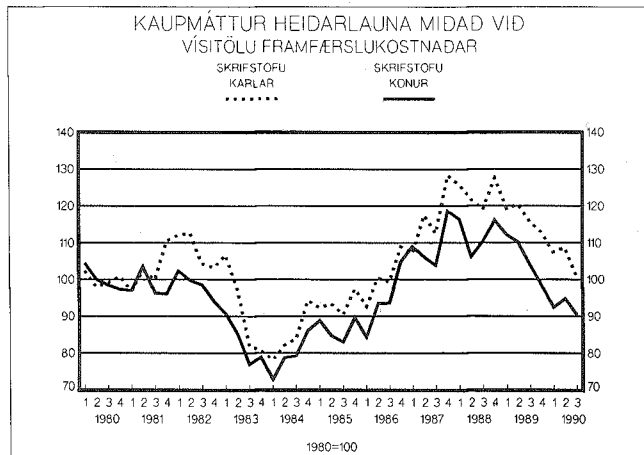
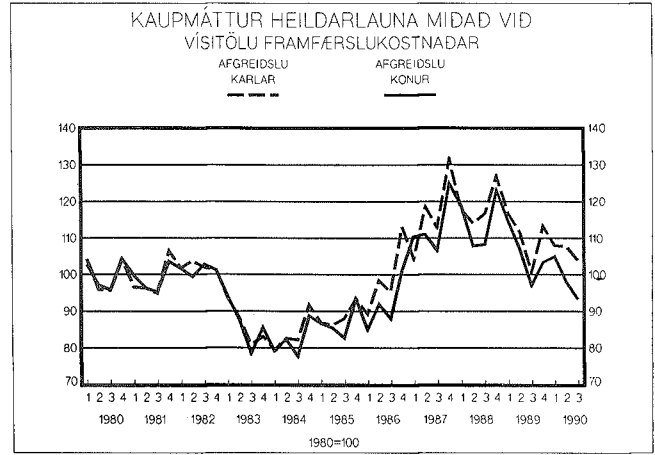
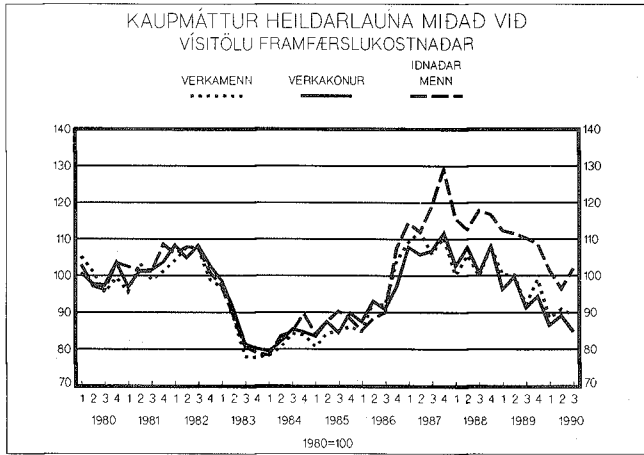
	Verka- karlar	Verka- konur	Iðn.- menn	Afgr.- karlar	Afgr.- konur	Skr.st.- karlar	Skr.st.- konur	Alls
1981	150	153	156	149	148	150	151	152
1982	235	238	243	228	228	239	226	236
1983	356	364	364	352	352	363	350	359
1984	441	446	452	440	433	447	436	444
1985	590	604	616	600	587	632	615	605
1986	798	793	801	819	760	829	809	800
1987	1.114	1.101	1.243	1.154	1.109	1.163	1.122	1.147
1988	1.390	1.378	1.585	1.471	1.419	1.548	1.451	1.458
1989	1.575	1.522	1.812	1.625	1.560	1.784	1.673	1.652
1984I	405	406	402	396	397	388	379	399
II	427	434	441	420	422	422	425	430
III	448	458	457	444	427	458	443	450
IV	485	487	509	499	486	520	497	496
1985I	524	533	543	539	532	569	573	540
II	559	569	584	564	554	602	574	572
III	608	615	645	617	591	643	616	621
IV	670	697	690	679	670	716	697	686
1986I	705	731	715	711	680	714	708	711
II	782	776	756	803	750	817	786	778
III	792	789	786	798	737	847	810	794
IV	911	877	947	966	871	939	933	918
1987I	1.019	1.002	1.082	960	995	997	1.048	1.027
II	1.089	1.043	1.148	1.129	1.074	1.142	1.062	1.097
III	1.106	1.111	1.278	1.158	1.102	1.131	1.069	1.145
IV	1.238	1.246	1.463	1.368	1.268	1.384	1.309	1.318
1988I	1.250	1.253	1.478	1.375	1.333	1.458	1.382	1.345
II	1.382	1.365	1.528	1.378	1.341	1.480	1.345	1.415
III	1.427	1.407	1.688	1.536	1.444	1.574	1.498	1.508
IV	1.501	1.487	1.644	1.586	1.559	1.679	1.577	1.562
1989I	1.485	1.432	1.716	1.511	1.541	1.664	1.616	1.563
II	1.566	1.500	1.795	1.647	1.550	1.764	1.687	1.639
III	1.551	1.521	1.863	1.565	1.510	1.830	1.684	1.653
IV	1.699	1.635	1.911	1.777	1.640	1.877	1.706	1.752
1990I	1.615	1.635	1.874	1.780	1.701	1.836	1.675	1.700
II	1.677	1.617	1.884	1.789	1.649	1.896	1.724	1.741
III	1.716	1.611	1.991	1.792	1.618	1.784	1.683	1.759

Tafla 6.4 Vísitala heildarlauna, vegin eftir starfsstéttum og atvinnugreinum.  
(1980=100).

	Verka- karlar	Verka- konur	Iðn.- menn	Afgr.- karlar	Afgr.- konur	Skr.st.- karlar	Skr.st.- konur	Alls
1981	151	152	156	149	149	155	148	152
1982	238	241	240	233	231	245	224	238
1983	353	364	358	360	360	378	346	358
1984	444	451	457	457	445	460	432	449
1985	604	621	630	638	626	671	623	623
1986	815	803	809	864	799	873	822	818
1987	1.132	1.119	1.230	1.214	1.174	1.208	1.132	1.166
1988	1.343	1.360	1.500	1.541	1.486	1.601	1.458	1.432
1989	1.536	1.496	1.737	1.732	1.652	1.834	1.663	1.630
1984I	399	405	399	405	403	398	371	397
II	427	435	443	437	436	435	417	432
III	463	470	467	452	428	461	436	460
IV	487	492	521	533	516	548	500	506
1985I	522	540	545	562	561	597	574	546
II	580	603	603	594	589	643	584	596
III	630	627	670	653	614	670	616	641
IV	684	714	703	742	743	774	712	710
1986I	712	734	714	749	713	778	708	722
II	794	796	756	842	787	859	800	794
III	806	798	789	837	771	872	822	808
IV	946	883	979	1.028	920	991	953	949
1987I	1.044	1.032	1.095	998	1.057	1.024	1.043	1.052
II	1.122	1.058	1.120	1.187	1.110	1.175	1.061	1.113
III	1.120	1.129	1.257	1.194	1.127	1.189	1.097	1.159
IV	1.241	1.255	1.448	1.478	1.405	1.442	1.332	1.337
1988I	1.199	1.231	1.384	1.409	1.423	1.506	1.392	1.315
II	1.336	1.363	1.425	1.443	1.363	1.539	1.345	1.385
III	1.353	1.364	1.597	1.581	1.468	1.612	1.498	1.461
IV	1.483	1.482	1.595	1.738	1.687	1.749	1.592	1.566
1989I	1.440	1.383	1.614	1.676	1.647	1.712	1.612	1.534
II	1.539	1.531	1.712	1.713	1.643	1.846	1.691	1.634
III	1.485	1.472	1.778	1.621	1.563	1.866	1.679	1.612
IV	1.679	1.601	1.843	1.919	1.753	1.913	1.671	1.739
1990I	1.556	1.522	1.785	1.899	1.845	1.890	1.625	1.695
II	1.632	1.601	1.734	1.936	1.759	1.951	1.702	1.709
III	1.626	1.545	1.856	1.892	1.697	1.836	1.648	1.699

Tafla 6.5 Vísitala kaupmáttar heildarlauna, vegin eftir starfsstéttum og atvinnugreinum (1980=100).

	Verka- karlar	Verka- konur	Iðn.- menn	Afgr.- karlar	Afgr.- konur	Skr.st.- karlar	Skr.st.- konur	Alls
1981	99,8	100,9	103,4	98,6	98,7	102,4	98,2	100,7
1982	104,6	106,1	105,6	102,2	101,4	108,0	98,8	104,5
1983	85,3	87,7	86,4	86,5	86,4	91,6	83,1	86,2
1984	81,8	83,0	84,2	84,1	82,1	84,6	79,4	82,8
1985	84,1	86,5	87,7	88,7	87,1	93,4	86,5	86,7
1986	93,4	92,1	92,7	99,0	91,6	100,1	94,3	93,9
1987	109,5	108,1	118,6	116,9	113,3	116,4	109,3	112,3
1988	103,5	104,0	115,6	118,7	114,6	123,5	112,4	110,4
1989	97,9	95,4	110,7	110,5	105,5	117,1	106,3	104,0
1984I	78,3	79,4	78,4	79,6	79,3	78,1	72,8	78,0
II	80,6	82,1	83,6	82,6	82,4	82,2	78,8	81,6
III	84,3	85,4	84,9	82,2	77,9	83,8	79,3	83,7
IV	83,9	84,7	89,7	91,7	88,9	94,3	86,1	87,0
1985I	80,8	83,5	84,2	87,0	86,8	92,3	88,8	84,4
II	84,2	87,5	87,6	86,2	85,6	93,3	84,8	86,6
III	85,0	84,5	90,3	88,0	82,9	90,4	83,0	86,4
IV	86,1	89,9	88,4	93,4	93,5	97,4	89,6	89,3
1986I	84,8	87,5	85,0	89,2	85,0	92,7	84,4	86,0
II	92,8	93,1	88,3	98,4	91,9	100,4	93,4	92,7
III	91,8	90,9	89,9	95,3	87,8	99,3	93,6	92,0
IV	104,1	97,1	107,7	113,1	101,2	109,0	104,9	104,9
1987I	109,2	107,8	114,5	104,4	110,4	107,1	109,1	110,0
II	112,2	105,7	112,0	118,7	111,1	117,5	106,1	111,4
III	106,0	106,8	119,0	113,0	106,9	112,5	103,8	109,7
IV	110,5	111,8	128,9	131,6	125,1	128,4	118,6	119,1
1988I	100,2	102,8	115,6	117,7	118,9	125,8	116,3	109,9
II	105,7	107,8	112,7	114,1	107,9	121,7	106,3	109,6
III	99,9	100,7	117,9	116,6	108,3	119,0	110,5	107,8
IV	108,2	108,1	116,4	126,8	123,1	127,6	116,1	114,2
1989I	100,3	96,3	112,4	116,7	114,7	119,3	112,2	106,9
II	100,3	99,7	111,5	111,6	107,0	120,3	110,2	106,5
III	99,2	91,4	110,4	100,6	97,0	115,8	104,2	100,1
IV	99,0	94,4	108,7	113,2	103,4	112,8	98,6	102,6
1990I	88,5	86,6	101,5	108,0	105,0	107,5	92,4	96,4
II	90,9	89,2	96,6	107,8	98,0	108,7	94,8	95,2
III	89,4	84,9	102,0	104,0	93,3	100,9	90,4	93,4





Þróun tímakaups: Vísitölur 1980 = 100.

	1982	1983	1984	1985	1986	1987	1988	1989
1. Gr.tímak. verkam.	237,2	360,6	442,2	586,0	788,3	1.082	1.360	1.546
2. Gr.tímak. verkakv.	237,2	363,5	444,1	597,1	787,5	1.081	1.367	1.503
3. Gr.tímak. iðnaðarm.	246,2	370,1	452,6	614,4	797,2	1.226	1.580	1.830
4. Gr.tímak. af.ka.	226,5	346,9	430,0	578,0	795,4	1.086	1.377	1.515
5. Gr.tímak. af.ko.	223,9	346,3	422,5	559,3	734,0	1.049	1.336	1.465
6. Gr.tímak. sk.ka.	232,7	352,6	437,5	612,9	803,3	1.138	1.485	1.706
7. Gr.tímak. sk.ko.	225,4	348,5	435,2	606,7	797,8	1.100	1.411	1.645
8. Lágmarkst.lífeyrisþ.	233,7	357,6	462,9	661,6	825,1	1.122	1.425	1.614
9. Ráðstöfunart.á mann	247,5	394,8	505,3	742,8	995,4	1.394	1.715	1.912
10. Vísit. framfærsluk.	227,8	419,8	542,3	717,9	870,6	1.034	1.297	1.570

Þróun kaupmáttar: Vísitala 1980 = 100.

1. Gr.tímak. verkam.	104,1	85,9	81,5	81,6	90,6	104,6	104,9	98,6
2. Gr.tímak. verkakv.	104,1	86,6	81,9	83,2	90,5	104,7	105,7	96,1
3. Gr.tímak. iðnaðarm.	108,1	88,2	83,5	85,6	91,6	118,6	121,8	116,8
4. Gr.tímak. af.ka.	99,4	82,6	79,3	80,5	91,4	105,0	106,1	96,6
5. Gr.tímak. af.ko.	98,3	82,5	77,9	77,9	84,3	101,5	103,0	93,6
6. Gr.tímak. sk.ka.	102,1	84,0	80,7	85,4	92,3	110,0	114,5	108,8
7. Gr.tímak. sk.ko.	98,9	83,0	80,2	84,5	91,6	106,4	108,7	105,1
8. Lágmarkst.lífeyrisþ.	101,4	85,2	85,3	92,2	94,8	108,7	109,8	102,8
9. Ráðstöfunart.á mann	106,8	94,2	93,4	103,7	114,1	135,1	132,5	121,8

Kaupmáttur miðast hér við vísitölu framfærslukostnaðar, nema kaupmáttur ráðstöfunartekna, sem miðast við verðbreytingar einkaneyslu.

- 1-7. Greitt tímakaup skv. úrtaksathugun Kjararannsóknarnefndar.
8. Heimild: Tryggingastofnun ríkisins.
9. Heimild: Þjóðhagsstofnun.
10. Heimild: Hagstofa Íslands.