

Fréttabréf

Kjararannsóknarnefndar
2. ársfjórðungur 1989

Skilgreiningar

Kjararansókrarnefnd: Nefndin, sem er sjálfstæð stofnun, er samstarfsnefnd aðila vinnu-
markaðarins og er skipuð fulltrúum ASÍ, VSI, FÍ og VMS.

Meðalinnakaup: Útborguð laun (þ.e. allar tekjur á tímabilinu) deilt með fjölda ungmanna

Hreint tu

mm
silt
í

Greitt th

Meðalvin

mm
nan

Kaupmá

mm

Fast sta

mm

Fullt sta

r á

LEIÐRÉTTING

Eftirfarandi tafla kemur í stað töflu 1.3 í Fréttabréfi nr. 85, síðu 4.

Tafla 1.3 Viku- og mánaðartekjur fólks í fullu starfi.

Störf	Viku- tekjur 1988:2	Mánaðar- tekjur 1988:2	Viku- tekjur 1989:2	Mánaðar- tekjur 1989:2	Hækkun kaupm. %	Breyt. % %
Verkamenn	17.942	77.690	20.647	89.470	15,2	-5,1
Verkakonur	14.572	63.098	16.376	71.030	12,6	-7,3
Iðnaðarmenn	22.836	98.880	27.458	118.983	20,3	-0,9
Afgr.karlar	18.173	77.237	21.585	91.904	19,0	-2,0
Afgr.konur	13.615	57.863	16.422	69.813	20,7	-0,6
Skrifst.karlar	23.822	100.304	28.586	120.386	20,0	-1,1
Skrifst.konur	15.378	64.751	19.307	81.297	25,6	3,4
Allir	18.050	77.628	21.330	91.445	17,8	-3,0

Útgefandi:
Kjararannsóknarnefnd
Borgartúni 22
Ábm. Hannes G. Sigurðsson
Prentun: Oddi hf.

F R É T T A B R É F
85

Kjararannsóknarnefnd er
þannig skipuð í nóvember 1989.

Hannes G. Sigurðsson, formaður.
Ásmundur Stefánsson
Karl Steinar Guðnason
Hjörtur Eiríksson
Magnús L. Sveinsson
Harpa Halldórsdóttir

EFNISYFIRLIT

1.1 Helstu niðurstöður fréttabréfsins.	3
1.2 Samsetning úrtaks Kjararannsóknarnefndar.	5
1.3 Paraður samanburður.	5
1.4 Laun verkafólks og iðnaðarmanna hjá Reykjavíkurborg.	7
2.1 Tímakaup á 2. ársfjórðungi 1989.	8
2.2 Launadreifing.	19
2.3 Dreifing mánaðarlauna með og án yfirvinnu.	20
2.4 Vinnutími fólks í fullu starfi.	25
2.5 Vinnutími fastra starfsmanna.	27
3.1 Tímakaup - kaupmáttur.	29
4.1 Lífeyrisbætur og kaupmáttur þeirra 1980-1989	42
5.1 Yfirlit um vinnutíma 1980-1989	46
5.2 Vinnutímadreifing 1987-1989	49
6.1 Kaupvísitölur.	51

MYNDIR

Dreifing greiddra dagvinnulauna	22
Dreifing heildarlauna	24
Dreifing vinnutíma fólks í fullu starfi	26
Dreifing vinnutíma fólks í föstu starfi á 4. ársfjórðungi 1988	28
Kaupmáttur tímakaups, verkafólk og iðnaðarmenn	38
Kaupmáttur tímakaups, afgreiðslufólk	38
Kaupmáttur tímakaups, skrifstofufólk	38
Kaupmáttur lágmarkslauna.	41
Kaupmáttur lífeyrstryggingabóta 1980-1989	45
Vinnutími 1980-1989	48
Vinnutímadreifing 1987-1989	50
Kaupmáttur heildarlauna, verkafólk og iðnaðarmenn	57
Kaupmáttur heildarlauna, afgreiðslufólk	57
Kaupmáttur heildarlauna, skrifstofufólk	57

1.1 Helstu niðurstöður fréttabréfsins.

Tímakaup hækkaði um 17% að meðaltali frá 2. ársfjórðung 1988 til sama tíma 1989. Til samanburðar hækkaði framfærsluvísitala um 21% og minnkaði kaupmáttur því um 4%.

Í töflu 1.1 eru helstu niðurstöður könnunarinnar bornar saman við niðurstöður fyrra árs, en þar koma fram meðaltöl greidds tímakaups í dagvinnu og meðaltímakaups allra vinnustunda einstakra starfsstétta. Þess ber að gæta, að hin mikla hækkun á tímakaupi skrifstofukvenna er tilkomin vegna þess hversu lágt kaup þeirra mældist á öðrum ársfjórðungi 1988, samanborið við ársfjórðungin á undan og eftir.

Tafla 1.1 Tímakaup á 2. ársfjórðungi 1989 og hækkun frá sama tímabili fyrra árs.

Störf	Vog %	Greitt tímak.	Hækkun %	Breyting kaupm. tímak.	Meðal tímak.	Hækkun %
Verkamenn	33	348	15,6	-4,8	406	13,4
Verkakonur	19	321	9,6	-9,8	355	9,9
Iðnaðarmenn	19	510	17,0	-3,6	573	17,4
Afgr.karlar	4	405	17,4	-3,3	461	18,8
Afgr.konur	8	306	13,3	-6,6	352	15,4
Skrifst.karlar	7	613	19,3	-1,8	668	19,1
Skrifst.konur	10	449	27,9	5,4	473	25,5
Allir		401	16,6	-4,0	451	15,9

Í töflu 1.2 gefur að líta yfirlit yfir meðalfjölda vinnustunda fólks í fullu starfi. Meðalvinnutími mælist 47,3 stundir sem er 0,8 stundum meiri en árið áður. Samkvæmt þessu virðist vinnutími aftur vera að lengjast, en hann hafði dregist nokkuð saman á undanförunu ári. Þessi lenging vinnutíma kemur á sama tíma og mikil umræða fer fram í samfélaginu um samdrátt í efnahagslífinu.

Tafla 1.2 Meðalfjöldi vinnustunda á viku.

Störf	2.ársfj. 1988	2. ársfj. 1989	Breyting tímar
Verkamenn	50,1	50,9	0,8
Verkakonur	45,1	46,1	1,0
Iðnaðarmenn	46,8	47,9	1,1
Afgr.karlar	46,8	46,8	0,0
Afgr.konur	44,7	46,6	1,9
Skrifst.karlar	42,5	42,8	0,3
Skrifst.konur	40,8	40,8	0,0
Allir	46,5	47,3	0,8

Á grundvelli framangreindra upplýsinga um meðaltímalaun og meðalvinnutíma má reikna út viku- og mánaðartekjur einstakra starfshópa miðað við fullt starf. Þessar tekjur hafa breyst sem hér segir, en um heildarlaun er að ræða þ.e. laun með yfirvinnu:

Tafla 1.3 Viku- og mánaðartekjur fólks í fullu starfi.

Störf	Viku- tekjur 1988:2	Mánaðar- tekjur 1988:2	Viku- tekjur 1989:2	Mánaðar- tekjur 1989:2	Hækkun %	Breyt. kaupm. %
Verkamenn	18.462	79.940	20.665	89.481	11,9	-7,8
Verkakonur	14.567	63.075	16.366	70.863	12,3	-7,5
Iðnaðarmenn	22.838	98.889	27.447	118.844	20,2	-1,0
Afgr.karlar	18.081	76.844	21.575	91.693	19,3	-1,7
Afgr.konur	13.633	57.940	16.403	69.714	20,3	-0,9
Skrifst.karlar	23.842	100.375	28.590	120.366	19,9	-1,2
Skrifst.konur	15.382	64.758	19.298	81.246	25,5	3,3
Allir	18.220	78.346	21.332	91.729	17,1	-3,6.

Breyting tímakaups, kaupmáttar og vinnutíma frá fyrsta til annars ársfjórðungs á þessu ári kemur fram í töflu 1.4. Greitt tímakaup hefur hækkað um 5,2%. Þar sem framfærslu-vísitala hækkaði um 6,9% á sama tíma hefur kaupmáttur rýrnað um 1,6%.

Tafla 1.4 Breyting tímakaups og vinnutíma frá 1. ársfj. til 2. ársfj. 1989.

Starf	Vog %	Hækkun greidds tímak. %	Breyting kaupm. %	Hækkun meðal- tímak. %	Breyting vinnutíma tímar
Verkamenn	33	6,4	-0,5	5,5	0,7
Verkakonur	19	3,5	-3,2	4,7	2,5
Iðnaðarmenn	19	3,7	-3,1	4,6	0,7
Afgr.karlar	4	10,7	3,5	9,0	-3,1
Afgr.konur	8	2,0	-4,6	0,6	-0,4
Skrifst.karlar	7	7,7	0,8	6,0	0,7
Skrifst.konur	10	5,9	-1,0	4,4	0,2
Allir		5,2	-1,6	4,9	0,7

Vinnutími lengdist um liðlega hálfu klukkustund milli ársfjórðunga og var þessi lenging mest meðal verkavenna. Á móti hefur vinnutími afgreiðslufólks stytts nokkuð.

1.2 Samsetning úrtaks Kjararannsóknarnefndar.

Niðurstöður 2. ársfjórðungs 1989 byggjast á úrtaki 9.088 einstaklinga samanborið við 9.237 á 1. ársfjórðungi 1989, sem vinna hjá 122 fyrirtækjum samanborið við 119 á 1. ársfjórðungi. Hér er um nokkra fækkun einstaklinga að ræða sem stafar aðallega af vandamálum vegna breytinga á launaforritum. Gera má ráð fyrir því að úrtakið minnki einnig á næsta ársfjórðungi, en ætti síðan að aukast hratt aftur. Af þessum 9.088 einstaklingum voru a.m.k. 4.548 einnig í úrtakinu á 1. ársfjórðungi og 2.237 einnig á 2. ársfjórðungi 1988.

Þau fyrirtæki sem tóku þátt í könnuninni á báðum ársfjórðungum voru 94 talsins, 28 ný fyrirtæki bættust við og 25 féllu út miðað við 1. ársfjórðung 1989.

Tafla 1.5 Skipting úrtaksins í störf og atvinnugreinar.

	Ófag- lærðir	Fag lærðir	Afgr. störf	Skrifst. störf	Samtals
Fiskiðnaður	2.095	105	6	16	2.222
Annar iðnaður	1.428	485	107	288	2.308
Byggjastarfsemi	721	242	20	45	1.028
Verslun	963	144	1.131	430	2.668
Samgöngur	63	12	5	91	171
Annað	478	143	2	68	691
Samtals	5.748	1.131	1.271	938	9.088

1.3 Paraður samanburður.

Þessi mikla hreyfing á hvaða fyrirtæki eru í úrtakinu ásamt því að velta starfsmanna hjá einstökum fyrirtækjum er mikil, veldur því að niðurstöður verða sveiflukennndar og þar af leiðandi óruggar.

Til þess að forðast þessar sveiflur má nota aðra aðferð við mat kauphækkana milli ársfjórðunga, en hún er að byggja útreikning launahækkana einungis á launum þeirra einstaklinga sem koma fyrir á tveim ársfjórðungum.

Í töflu 1.6 og 1.7 kemur fram launaþróun þeirra einstaklinga sem koma fyrir á tveim fjórðungum hjá sama vinnuveitanda. Hækkun tímakaups þeirra einstaklinga sem eru bæði í úrtaki á 1. og 2. ársfjórðungi 1989 er sýnd í töflu 1.6 og þeirra sem eru í úrtaki á 2. ársfjórðungi 1988 og 1989 í töflu 1.7.

Breyting tímakaups á þennan mælikvarða er nokkuð meiri en samkvæmt töflu 1.4, bæði hvað varðar greitt tímakaup og meðaltímakaup. Þannig hefur greitt tímakaup hækkað um einu prósentustigi meiri samkvæmt þessari aðferð miðað við allt úrtakið. Ennfremur hefur meðaltímakaup hækkað tveimur prósentustigum meira. Ástæðan fyrir þessum mun á milli heildarúrtaksins og paraða samanburðarins er tilvist sérstakrar orlofsuppbótar á öðrum ársfjórðungi. Þessi uppbót gerir það að verkum, að tímakaup á þessum ársfjórðungi verður nokkuð hærra en ella. Þó svo að þessi uppbót hafi áhrif á bæði almenna og paraða úrtakið, má gera ráð fyrir því að hlutfallslega stærri hluti þeirra launþega sem lenda í paraða samanburðinum fái greidda sérstaka orlofsuppbót og er það ástæðan fyrir meiri hækkun tímalana milli ársfjórðunganna samkvæmt þessari aðferð.

Tafla 1.6. Breyting tímakaups einstaklinga sem koma fyrir á bæði 1. ársfjórðungi og 2. ársfjórðungi 1989.

Störf	Fjöldi	Greitt			Meðal		
		tímak. 89:1	tímak. 89:2	Hækkun %	tímak. 89:1	tímak. 89:2	Hækkun %
Verkamenn	1288	337	361	6,8	385	415	7,8
Verkakonur	1015	305	324	6,3	332	357	7,4
Iðnaðarmenn	733	486	517	6,4	541	579	6,9
Afgr.karlar	284	396	428	8,1	445	483	8,6
Afgr.konur	519	292	300	2,8	333	347	4,3
Skrifst.karlar	206	584	631	8,0	641	693	8,0
Skrifst.konur	371	442	461	4,3	462	485	5,0
Vegið meðaltal	4548	386	410	6,2	429	459	7,0

Hækkanir þeirra einstaklinga sem eru í úrtaki á 2. ársfjórðungi 1988 og 2. ársfjórðungi 1989 eru sýndar í töflu 1.7.

Tafla 1.7 Breyting tímakaups einstaklinga sem koma fyrir á bæði 2. ársfjórðungi 1988 og sama tíma 1989.

Störf	Fjöldi	Greitt			Meðal		
		tímak. 88:2	tímak. 89:2	Hækkun %	tímak. 88:2	tímak. 89:2	Hækkun %
Verkamenn	746	316	363	14,7	367	423	15,2
Verkakonur	474	302	341	12,8	326	373	14,4
Iðnaðarmenn	288	436	516	18,3	486	579	19,2
Afgr.karlar	138	368	432	17,2	406	485	19,6
Afgr.konur	125	284	336	18,2	321	381	18,9
Skrifst.karlar	149	542	640	18,0	587	698	19,0
Skrifst.konur	245	385	460	19,6	405	487	20,4
Vegið meðaltal	2237	359	418	16,4	399	468	17,3

Á þessu tímabili voru hækkanir mjög svipaðar yfir heildina hjá þeim einstaklingum sem voru í könnuninni á báðum tímabilum og í úrtakinu í heild. Hækkun greidds tímakaups var 16,4% samkvæmt þöruðum samanburði en 16,6% samkvæmt heildarúrtakinu. Meiri munur er þó milli þessara tveggja aðferða ef litið er á einstök störf. Samsvarandi hækkun meðaltímakaups er 17,3% samanborið við 15,9%.

1.4 Laun verkafólks og iðnaðarmanna hjá Reykjavíkurborg.

Í töflu 1.8 er yfirlit um laun og vinnutíma starfsmanna í ASÍ hjá Reykjavíkurborg á 2. ársfjórðungi 1989. Hafa ber í huga að lítil reynsla er komin á vinnslu gagna frá Reykjavíkurborg og ber því að taka niðurstöðum með varúð.

Tafla 1.8. Tímakaup og vinnutími alþýðusambandsfólks hjá Reykjavíkurborg.
2. Ársfjórðungur 1989.

	Þús. vst á viku	Vinnu tími fjórð.	Greitt neðri tala	Tímakaup mið- tal	í dagv. meðal fjórð	Heildar Greitt tíma á mán	Heildar dagvk mánaðar kaup		
Verkamenn	217	50,7	283	319	302	346	343	52.346	75.387
Verkakonur	365	42,8	258	265	256	278	271	44.372	50.396
Iðnaðarmenn	97	50,4	391	413	405	444	457	70.199	100.037

Samanburður á þessum niðurstöðum við hið almenna úrtak leiðir í ljós að tímakaup er allnokkru lægra en vinnutími er sá sami hjá verkamönnum, nokkuð styttri hjá verkakonum og nokkuð lengri hjá iðnaðarmönnum. Vegna þess hversu mikið lægri tímalaunin eru hjá Reykjavíkurborg, verða heildartekjur ASÍ-félaga því mun lægri en í almenna úrtakinu.

2.1 Tímakaup á 2. ársfjórðungi 1989.

Athugasemdir:

Hér fer á eftir yfirlit yfir helstu hækkunar kauptaxta á tímabilinu frá 1. ársfjórðungi 1988 til 2. ársfjórðungs 1989.

- I. Alþýðusamband Vestfjarða og vinnuveitendur sömdu þann 25. janúar 1988 um 5,0% grunnkaupshækkun og 26. febrúar samdi Verkamannasambandið um 5,1% grunnkaupshækkun, en þó 2.025 kr. að lágmarki á hvert launaþrep. Auk þess var aukið við starfsaldurshækkunar, námskeiðsálag og fatapeninga og eitt samræmt yfirvinnuálag, 80% ofan á dagvinnukaup tekið upp. Samningurinn var samþykktur af 10 félögum þar á meðal Dagsbrún, Hlíf og verkafélögum Keflavíkur og Sandgerðis og 21. mars samdi Landssamband iðnverkfólks á svipuðum nótum. Tekjuáhrif þessara samninga voru metin á 11% fyrir fiskvinnslufólk og 7-10% fyrir aðra. 25. mars sömdu mörg þeirra félagar er felldu samning Verkamannasambandsins frá 26. febrúar og var sá samningur metinn á um 14% fyrir fiskvinnslufólk.
- II. Nýir samningar verslunarmanna tóku gildi í byrjun maí. Grundvallarlaun voru hækkuð í 36.500 kr. Auk þess var samið um svokallaða fastlaunauppbót á taxta, sem nemur 1.100 kr. á mánuði. Annars skyldu öll laun hækka um 8,75% að áfangahækkun þ. 1. júní meðtalinni. Öll laun skv. gerðum kjarasamningum hækkuðu 1. júní um 3,25%. Flest félög iðnaðarmanna gerðu samninga með gildistíma frá 9. maí og hækkuðu laun almennt um 11,47% að áfangahækkun 1. júní meðtalinni og hluta áfangahækkunar 1. september.
- III. Þann 20. maí setti ríkisstjórnin bráðabirgðalög sem framlengdu kjarasamninga þeirra sem áttu ósamið og kváðu meðal annars á um að laun skyldu þann 1. júní hækka um það sem á kynni að vanta 10% hækkun frá 31. desember. Með bráðabirgðalögum 26. ágúst var áfangahækkun 1. september frestað til septemberloka. Með bráðabirgðalögum frá 28. september voru áfangahækkunar þær sem koma áttu til framkvæmda 1. september og 1. desember afnumdar.
- IV. Umsamdar desemberuppbætur námu kr. 4.646,- hjá verkafólki og kr. 6.000,- hjá iðnaðar- og verslunarmönnum.
- V. Þann 15. febrúar 1989 runnu bráðabirgðalög ríkisstjórnarinnar úr gildi og hækkuðu öll laun um 1,25%.
- VI. Þann 1. maí voru kjarasamningar ASÍ og VSÍ undirritaðir. Samkvæmt þessum samningi hækkuðu öll laun um kr. 2.000,- við undirskrift, kr. 1.500,- þann 1. september og kr. 1.000,- þann 1. nóvember. Samsvarandi hækkun á reiknitölum akkorðs, ákvæðisvinnu og uppmælingar var 3,8% við undirskrift, 2,8% þann 1. september og 1,9% þann 1. nóvember. Fastlaunauppbót og önnur afkastahvetjandi kerfi en hreint akkorð (svo sem bónus og premía) hækkuðu um 2% við undirskrift, 1% þann 1. september og 1% þann 1. nóvember. Ennfremur var samið um sérstaka orlofsuppbót, kr. 6.500,- fyrir starfsfólk með fullan orlofsrétt, og hækkun á desemberuppbót í kr. 9.000,-. Laun iðnaðarmanna hækkuðu um 2% þann 1. maí og 1,5% þann 1. ágúst samkvæmt samningi frá maí á s.l. ári.

TAFLA 2.1

 VERKAMENN Á HÖFUDBORGARSVÆÐI
 TÍMAKAUP OG VINNUTÍMI
 2. ÁRSFJÓRDUNGUR 1989

STARFSSTÉTTIR	ÞÚS VST	VINNU- TÍMI Á VIKU	HREINT TÍMA- KAUP	GREITT NEDRI FJÓRD.	TÍMAKAUP Í MIÐ- TALA	DAGVINNU MEDAL- TAL	EFRI FJÓRD.	MEDAL- TÍMA- KAUP	GREITT. DAGVKAUP Á MÁNUÐI.	HEILDAR- MÁNADAR- KAUP
PAKKHÚSVINNA	33	48,1	341	300	352	366	423	424	63.541	88.472
BIRGÐAVARSLA	44	48,0	352	295	343	353	413	405	61.206	84.347
BYGGINGARVINNA	121	52,1	287	254	274	300	321	356	52.068	80.547
RÆSTINGAR	5	47,1	276	266	267	276	290	339	47.823	69.118
ÞVOTTAHÚS	66	46,0	257	225	256	257	271	287	44.628	57.224
FÓÐURBLÖNDUN	14	63,5	317	286	304	317	341	418	54.933	115.021
VERKSMÍÐJUVINNA	78	48,5	326	302	353	363	401	408	62.921	85.662
BENSÍNAFGREIÐSLA	44	45,5	237	222	227	237	259	263	41.013	51.989
BIFREIÐASTJÓRN	69	51,0	346	311	338	349	379	410	60.487	90.590
ÝTU OG KRANASTJÓRN	36	52,9	357	330	348	358	390	432	62.193	99.146
VERKSTJÓRN ÓFAGL.	39	52,7	445	395	402	451	514	537	78.151	122.866
ÓFAGL. V. MÁLMSM.	9	44,2	371	321	442	405	461	440	70.194	84.469
ÓFAGL. V. TRÉSM.	10	42,5	359	317	365	366	415	384	63.348	70.665
ÓFAGL. V. KJÖTIÐNAÐ	18	42,7	306	294	312	334	337	353	57.892	65.414
ÖNNUR STÖRF	97	48,1	329	283	310	337	385	386	58.312	80.486
SAMTALS	683	49,3	320	270	316	331	383	382	57.372	81.796

VERKAMENN UTAN HÖFUÐBORGARSVÆÐIS
TÍMAKAUP OG VINNUTÍMI
2. ÁRSFJÓRDUNGUR 1989

STARFSSTÉTTIR	ÞÚS VST	VINNU- TÍMI Á VIKU	HREINT TÍMA- KAUP	GREITT NEÐRI FJÓRD.	TÍMAKAUP Í MIÐ- TALA	DAGVINNU MEDAL- TAL	EPRI FJÓRD.	MEÐAL- TÍMA- KAUP	GREITT. DAGVKAUP Á MÁNUÐI.	HEILDAR- MÁNADAR- KAUP
FISKVINNA	197	52,4	246	289	321	336	358	391	58.294	89.023
HAFNARVINNA	22	52,2	258	271	391	354	410	410	61.259	92.772
BYGGINGARVINNA	10	52,0	294	275	299	294	314	345	50.950	77.828
GATNAGERÐ	5	40,0	292	284	306	319	370	373	55.412	64.591
ÞVOTTAHÚS	18	48,4	270	238	274	270	309	306	46.865	64.252
VINNA Í SLÁTURHÚSUM	7	42,3	302	281	307	314	341	347	54.352	63.672
LÝSIS OG MJÖLVINNSLA	13	40,0	285	274	316	336	381	412	58.367	71.439
VERKSMÍÐJUVINNA	61	47,9	353	290	336	359	410	410	62.168	85.069
BENSÍNAFGREIÐSLA	10	47,9	244	224	246	244	263	273	42.211	56.864
BIFREIÐASTJÓRN	25	55,0	311	286	308	324	329	396	56.172	94.381
LYFTARAVINNA	8	52,6	265	336	369	374	405	442	64.780	100.767
VERKSTJÓRN ÓFAGL.	24	56,0	431	376	429	435	499	538	75.355	130.603
ÓFAGL. V. MÁLM SM.	8	47,7	326	362	404	391	429	433	67.848	89.663
ÓFAGL. V. KJÖTTIÐNAÐ	14	42,6	290	267	290	306	322	329	53.127	60.715
ÖNNUR STÖRF	84	50,8	301	273	293	305	328	359	52.817	79.125
SAMTALS	506	50,7	287	282	315	334	369	389	57.892	85.706
VERKAMENN Á LANDINU ÖLLU	1189	49,9	306	274	316	332	379	385	57.614	83.656
VEGIÐ MEDALTAL	1189	50,9	317	279	340	348	435	406	60.268	89.470

TAFLA 2.2

VERKAKONUR Á HÖFUÐBORGARSVÆÐI
TÍMAKAUP OG VINNUTÍMI
2. ÁRSFJÓRDUNGUR 1989

STARFSSTÉTTIR	ÞÚS VST	VINNU- TÍMI	HREINT TÍMA- Á VIKU	GREITT NEÐRI FJÓRD.	TÍMAKAUP MÍÐ- TALA	Í MEDAL- TAL	DAGVINNU EFRI FJÓRD.	MEDAL- TÍMA- KAUP	GREITT. DAGVKAUP Á MÁNUÐI.	HEILDAR- MÁNADAR- KAUP
BIRGÐAVARSLA	6	40,3	347	268	308	347	394	359	60.150	62.800
BYGGINGARVINNA	6	46,2	264	235	266	264	309	310	45.805	62.157
ELDHÚS/MÓTUNEYTI	29	46,7	295	267	284	295	319	331	51.087	66.986
RÆSTINGAR	18	46,2	281	256	274	284	296	331	49.226	66.416
VERKSMÍÐJUVINNA	42	42,7	277	264	291	303	334	315	52.453	58.478
ÓFAGL. V. KJÓTIDNAÐ	31	40,9	286	311	320	331	342	335	57.222	59.577
ÖNNUR STÖRF	34	42,9	299	246	294	310	364	340	53.736	63.246
SAMTALS	166	43,5	289	267	294	306	336	330	53.039	62.324

VERKAKONUR UTAN HÓFUÐBORGARSVÆÐIS
TÍMAKAUP OG VINNUTÍMI
2. ÁRSFJÓRÐUNGUR 1989

STARFSSTÉTTIR	ÞÚS VST	VINNU- TÍMI	HREINT TÍMA- KAUP	GREITT NEDRI FJÓRD.	TÍMAKAUP Í MIÐ- TALA	DAGVINNU MEDAL- TAL	EFRI FJÓRD.	MEDAL- TÍMA- KAUP	GREITT. DAGVKAUP Á MÁNUÐI.	HEILDAR- MÁNADAR- KAUP
FISKVINNA	297	48,9	239	286	336	338	373	377	58.500	80.075
ELDHÚS/MÖTUNEYTI	9	45,7	293	269	306	302	318	359	52.291	71.188
RÆSTINGAR	37	44,4	299	250	330	308	364	380	53.475	73.176
VERKSMIDJUVINNA	19	43,2	297	240	295	297	320	316	51.410	59.334
ÓFAGL. V. KJÖTIÐNAÐ	17	41,3	282	273	282	299	322	314	51.716	56.365
ÖNNUR STÖRF	81	42,7	314	283	306	318	349	344	55.144	63.648
SAMTALS	461	46,9	262	279	322	328	368	366	56.852	74.506
VERKAKONUR Á LANDINU ÖLLU	627	46,0	269	274	314	322	359	357	55.871	70.928
VEGIÐ MEDALTAL	627	46,1	274	275	314	321	368	355	55.703	71.030

TAFLA 2.3

 IÐNADARMENN Á HÖFUÐBORGARSVÆÐI
 TÍMAKAUP OG VINNUTÍMI
 2. ÁRSFJÓRDUNGUR 1989

STARFSSTÉTTIR	PÚS VST	VINNU- TÍMI Á VIKU	HREINT TÍMA- KAUP	GREITT NEÐRI FJÓRD.	TÍMAKAUP MIÐ- TALA	Í DAGVINNU MEÐAL- TAL	EFRI FJÓRD.	MEÐAL- TÍMA- KAUP	GREITT. DAGVKAUP Á MÁNUÐI.	HEILDAR- MÁNADAR- KAUP
MÁLMSMÍÐAR	84	48,2	477	425	462	517	603	580	89.686	121.239
TRÉSMÍÐAR	34	47,1	487	430	470	498	502	551	86.195	112.500
HÚSGAGNAGERÐ	14	41,8	436	414	422	452	446	475	78.305	86.037
BIFVÉLAVIRKJUN	37	45,4	520	494	554	562	649	618	97.414	121.670
RAFVIRKJUN	35	51,8	460	450	487	489	514	578	84.751	129.755
PRENTUN OG BÓKAGERÐ	12	48,5	547	503	584	560	613	634	97.151	133.376
BRAUÐGERÐ	5	40,0	421	361	452	451	517	546	78.135	94.625
MATREIÐSLUMENN	7	50,0	358	312	345	358	384	418	62.022	90.767
KJÖTIDNAÐUR	11	44,2	441	376	442	462	534	500	80.036	95.796
VÉLSTJÓRN	10	49,5	564	489	531	576	674	667	99.893	143.138
VERKSTJÓRN FAGL.	25	48,8	554	483	535	569	683	651	98.765	137.687
ÖNNUR STÖRF	15	50,5	467	428	433	477	565	550	82.612	120.597
SAMTALS	290	47,8	487	428	484	514	581	579	89.092	119.967

IDNADARMENN UTAN HÖFUÐBORGARSVÆÐIS
TÍMAKAUP OG VINNUTÍMI
2. ÁRSFJÓRDUNGUR 1989

STARFSSTÉTTIR	ÞÚS VST	VINNU- TÍMI Á VIKU	HREINT TÍMA- KAUP	GREITT NEDRI FJÓRD.	TÍMAKAUP Í MID- TALA	DAGVINNU MEDAL- TAL	EFRI FJÓRD.	MEDAL- TÍMA- KAUP	GREITT. DAGVKAUP Á MÁNUDI.	HEILDAR- MÁNADAR- KAUP
MÁLMSMÍÐAR	55	48,8	469	415	472	470	519	533	81.456	112.860
SKIPASMÍÐAR	6	42,3	514	447	520	514	550	573	89.070	105.307
TRESMÍÐAR	6	50,1	458	424	460	461	502	540	79.823	117.491
BIFVÉLAVIRKJUN	21	46,5	427	366	430	428	464	467	74.240	94.243
RAFVIRKJUN	17	49,1	466	419	477	472	530	557	81.738	118.544
VÉLSTJÓRN	5	52,8	413	327	398	420	477	524	72.876	120.015
VERKSTJÓRN FAGL.	25	48,6	519	466	536	524	611	609	90.950	128.437
ÖNNUR STÖRF	15	46,6	425	376	435	427	457	516	74.079	104.230
SAMTALS	151	48,2	466	414	467	469	522	539	81.292	112.709
IDNADARMENN Á LANDINU ÖLLU	430	47,9	479	427	477	498	550	564	86.269	116.967
VEGIÐ MEDALTAL	430	47,9	484	397	475	510	581	573	88.440	118.983

TAFLA 2.4

AFGREIDSLUKARLAR Á HÖFUÐBORGARSVÆÐI
TÍMAKAUP OG VINNUTÍMI
2. ÁRSFJÓRÐUNGUR 1989

STARFSSTÉTTIR	PÚS VST	VINNU- TÍMI Á VIKU	HREINT TÍMA- KAUP	GREITT NEDRI FJÓRÐ.	TÍMAKAUP Í MIÐ- TALA	DAGVINNU MEDAL- TAL	EFRI FJÓRÐ.	MEDAL- TÍMA- KAUP	GREITT. DAGVKAUP Á MÁNUÐI.	HEILDAR- MÁNADAR- KAUP
STÖRF Í DAGVÖRUVERSL.	37	47,3	336	277	330	336	417	393	57.104	79.045
AFGR Á BIFR.VHL.	6	48,6	418	422	453	474	471	538	80.701	111.239
VERSLUNARSTJÓRN	7	46,1	537	443	562	554	606	624	94.177	122.515
HEILDSÖLUSTÖRF	53	45,6	479	419	491	495	608	551	84.186	106.934
ÖNNUR AFGREIDSLUST.	17	46,0	381	326	374	402	460	465	68.247	91.168
SAMTALS	120	46,4	421	329	432	435	530	494	73.950	97.360

AFGREIDSLUKARLAR UTAN HÖFUÐBORGARSVÆÐIS
TÍMAKAUP OG VINNUTÍMI
2. ÁRSFJÓRÐUNGUR 1989

STARFSSTÉTTIR	PÚS VST	VINNU- TÍMI Á VIKU	HREINT TÍMA- KAUP	GREITT NEDRI FJÓRÐ.	TÍMAKAUP Í MIÐ- TALA	DAGVINNU MEDAL- TAL	EFRI FJÓRÐ.	MEDAL- TÍMA- KAUP	GREITT. DAGVKAUP Á MÁNUÐI.	HEILDAR- MÁNADAR- KAUP
STÖRF Í DAGVÖRUVERSL.	6	54,7	275	230	249	275	298	325	46.666	75.720
AFGR Á BYGGINGARVÖRU	8	49,5	337	290	335	338	369	386	57.433	81.325
VERSLUNARSTJÓRN	7	43,2	434	363	434	436	502	487	74.130	89.567
HEILDSÖLUSTÖRF	8	42,2	397	283	435	403	477	435	68.413	78.036
ÖNNUR AFGREIDSLUST.	5	46,3	337	309	321	341	382	374	58.001	73.691
SAMTALS	34	46,8	360	288	337	363	437	406	61.710	80.911
AFGREIDSLUKARLAR Á LANDINU ÖLLU	154	46,5	408	318	412	419	502	474	71.221	93.734
VEGID MEDALTAL	154	46,8	391	331	413	405	520	461	68.779	91.904

TAFLA 2.5

 AFGREIÐSLUKONUR Á HÖFUÐBORGARSVÆÐI
 TÍMAKAUP OG VINNUTÍMI
 2. ÁRSFJÓRDUNGUR 1989

STARFSSTÉTTIR	BÚS VST	VINNU- TÍMI Á VIKU	HREINT TÍMA- KAUP	GREITT NEDRI FJÓRD.	TÍMAKAUP MID- TALA	Í DAGVINNU MEDAL- TAL	EFRI FJÓRD.	MEDAL- TÍMA- KAUP	GREITT. DAGVKAUP Á MÁNUÐI.	HEILDAR- MÁNAÐAR- KAUP
STÖRF Í DAGVÖRUVERSL.	110	47,2	288	259	284	288	319	336	48.931	67.512
HEILDSÖLUSTÖRF	10	43,4	404	346	414	421	556	473	71.537	87.336
ÖNNUR AFGREIÐSLUST.	12	45,7	342	293	321	345	378	386	58.795	75.221
SAMTALS	131	46,8	301	261	288	303	324	351	51.510	69.855

 AFGREIÐSLUKONUR UTAN HÖFUÐBORGARSVÆÐIS
 TÍMAKAUP OG VINNUTÍMI
 2. ÁRSFJÓRDUNGUR 1989

STARFSSTÉTTIR	BÚS VST	VINNU- TÍMI Á VIKU	HREINT TÍMA- KAUP	GREITT NEDRI FJÓRD.	TÍMAKAUP MID- TALA	Í DAGVINNU MEDAL- TAL	EFRI FJÓRD.	MEDAL- TÍMA- KAUP	GREITT. DAGVKAUP Á MÁNUÐI.	HEILDAR- MÁNAÐAR- KAUP
STÖRF Í DAGVÖRUVERSL.	37	47,5	258	235	264	258	281	301	43.898	60.731
HEILDSÖLUSTÖRF	30	59,6	289	262	281	289	317	345	49.065	87.495
ÖNNUR AFGREIÐSLUST.	22	43,6	308	263	286	313	340	346	53.116	64.146
SAMTALS	89	50,6	281	248	276	282	302	326	47.940	70.236
AFGREIÐSLUKONUR Á LANDINU ÖLLU	220	48,3	293	258	283	294	320	341	50.014	68.298
VEGIÐ MEDALTAL	220	46,6	303	264	304	306	376	352	51.960	69.813

SKRIFSTOFUKARLAR Á HÖFUÐBORGARSVÆÐI
 TÍMAKAUP OG VINNUTÍMI
 2. ÁRSFJÓRÐUNGUR 1989

STARFSSTÉTTIR	PÚS VST	VINNU- TÍMI Á VIKU	HREINT TÍMA- KAUP	GREITT NEDRI FJÓRD.	TÍMAKAUP MID- TALA	Í DAGVINNU MEDAL- TAL	EFRI FJÓRD.	MEDAL- TÍMA- KAUP	GREITT. DAGVKAUP Á MÁNUÐI.	HEILDAR- MÁNADAR- KAUP
ALMENN SKRIFSTOFUST.	35	40,6	578	432	556	578	697	618	92.482	105.609
BÓKARAR OG GJALDKERAR	7	41,0	541	495	511	541	594	610	86.523	105.420
SKÝRSLUVÉLAMENN	7	52,1	632	587	646	632	784	797	101.072	175.036
FULLTRÚAR	11	42,0	642	597	630	648	689	703	103.624	124.378
DEILDAR OG SKR.ST.STJ.	17	40,0	753	664	738	756	925	810	120.987	136.398
ÖNNUR SKRIFST.STÖRF.	22	40,4	618	402	586	619	845	668	98.984	113.724
SAMTALS	98	41,4	626	485	626	627	783	684	100.320	119.399

 SKRIFSTOFUKARLAR UTAN HÖFUÐBORGARSVÆÐIS
 TÍMAKAUP OG VINNUTÍMI
 2. ÁRSFJÓRÐUNGUR 1989

STARFSSTÉTTIR	PÚS VST	VINNU- TÍMI Á VIKU	HREINT TÍMA- KAUP	GREITT NEDRI FJÓRD.	TÍMAKAUP MID- TALA	Í DAGVINNU MEDAL- TAL	EFRI FJÓRD.	MEDAL- TÍMA- KAUP	GREITT. DAGVKAUP Á MÁNUÐI.	HEILDAR- MÁNADAR- KAUP
ALMENN SKRIFSTOFUST.	9	45,5	404	348	406	405	438	462	64.893	88.760
DEILDAR OG SKR.ST.STJ.	9	40,9	529	429	529	549	696	588	87.837	101.335
ÖNNUR SKRIFST.STÖRF.	9	43,3	612	443	550	612	780	659	97.996	120.302
SAMTALS	27	43,2	515	406	462	522	665	570	83.520	103.784
SKRIFSTOFUKARLAR Á LANDINU ÖLLU	126	41,8	602	440	600	605	746	659	96.773	116.284
VEGIÐ MEDALTAL	126	42,8	612	425	609	613	800	668	98.127	120.386

TAFLA 2.7

SKRIFSTOFUKONUR Á HÖFUDBORGARSVÆDI
TÍMAKAUP OG VINNUTÍMI
2. ÁRSFJÓRDUNGUR 1989

STARFSSTÉTTIR	ÞÚS VST	VINNU- TÍMI	HREINT TÍMA- KAUP Á VIKU	GREITT NEDRI FJÓRD.	TÍMAKAUP Í MID- TALA	DAGVINNU MEDAL- TAL	EFRI FJÓRD.	MEDAL- TÍMA- KAUP	GREITT. DAGVKAUP Á MÁNUDI.	HEILDAR- MÁNAÐAR- KAUP
ALMENN SKRIFSTOFUST.	79	39,5	451	395	442	452	489	474	72.384	78.980
SÍMAVARSLA	5	39,4	405	321	371	405	449	417	64.746	69.301
RITARAR	14	39,7	457	424	450	457	519	477	73.169	79.928
BÓKARAR OG GJALDKERAR	14	41,2	527	448	531	530	606	563	84.753	97.770
GÖTUNARVINNA	6	40,7	429	355	382	432	471	462	69.169	79.243
ÖNNUR SKRIFST.STÖRF.	29	40,1	512	421	480	512	598	537	81.966	90.707
SAMTALS	147	39,9	469	397	451	470	523	492	75.200	82.761

SKRIFSTOFUKONUR UTAN HÖFUDBORGARSVÆDIS
TÍMAKAUP OG VINNUTÍMI
2. ÁRSFJÓRDUNGUR 1989

STARFSSTÉTTIR	ÞÚS VST	VINNU- TÍMI	HREINT TÍMA- KAUP Á VIKU	GREITT NEDRI FJÓRD.	TÍMAKAUP Í MID- TALA	DAGVINNU MEDAL- TAL	EFRI FJÓRD.	MEDAL- TÍMA- KAUP	GREITT. DAGVKAUP Á MÁNUDI.	HEILDAR- MÁNAÐAR- KAUP
ALMENN SKRIFSTOFUST.	27	41,0	368	297	346	368	424	391	58.892	67.641
ÖNNUR SKRIFST.STÖRF.	9	40,6	469	373	428	469	530	492	74.967	84.042
SAMTALS	36	40,9	393	310	373	393	438	416	62.880	71.742
SKRIFSTOFUKONUR Á LÁNDINU ÖLLU	183	40,1	454	384	442	455	514	478	72.740	80.726
VEGIÐ MEDALTAL	183	40,8	448	358	436	449	512	473	71.876	81.297

2.2 Launadreifing.

Tafla 2.8a Dreifing greidds tímakaups á 1. ársfjórðungi 1989.

	NEÐRI FJÓRÐ- UNGUR	MIÐ- TALA	MEÐAL- TAL	EFRI FJÓRÐ- UNGUR
Verkamenn	274	316	332	379
Verkakonur	274	314	322	359
Iðnaðarmenn	427	477	498	550
Afgreiðslukarlar	318	412	419	502
Afgreiðslukonur	258	283	294	320
Skrifstofukarlar	440	600	605	746
Skrifstofukonur	384	442	455	514

Tafla 2.8b Launadreifing sem hlutfall af meðaltali.
Meðaltal=100.

	NEÐRI FJÓRÐ- UNGUR	MIÐ- TALA	MEÐAL- TAL	EFRI FJÓRÐ- UNGUR
Verkamenn	83	95	100	114
Verkakonur	85	98	100	111
Iðnaðarmenn	86	96	100	110
Afgreiðslukarlar	76	98	100	120
Afgreiðslukonur	88	86	100	109
Skrifstofukarlar	73	99	100	123
Skrifstofukonur	84	97	100	113

Fjórðungur vinnustunda er unninn á lægra kaupi en neðri fjórðungur og 75% á hærra kaupi. Helmingur vinnustunda í starfinu er unninn á hærra kaupi en miðtalan og helmingur á lægra kaupi. Aftur eru þrír fjórðu vinnustunda unnir á lægra kaupi en efri fjórðungur.

2.3 Dreifing mánaðarlauna með og án yfirvinnu.

Í töflum 2.9 og 2.10 kemur fram dreifing mánaðarlauna fólks í fullu starfi í úrtaki Kjara-rannsóknarnefndar.

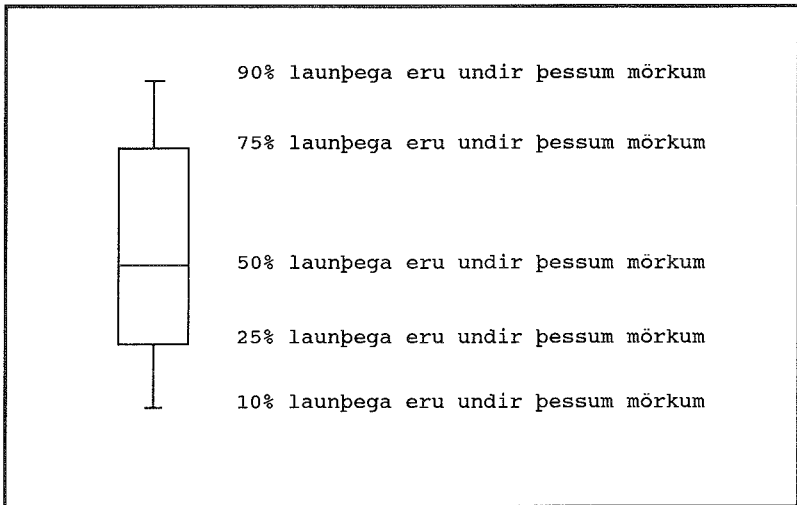
Tafla 2.9 sýnir dreifingu greiddra mánaðarlauna (þ.e. greitt tímakaup margfaldað með fjölda dagvinnustunda) og tafla 2.10 sýnir dreifingu heildarmánaðarlauna.

Yfirlitið sýnir laun þeirra einstaklinga sem unnu meira en 400 dagvinnustundir á 2. ársfjórðungi. Launin eru færð upp til samræmis við fulla dagvinnu.

Töflurnar sýna uppsafnaðar prósentur. Tölurnar í 2.-9. dálki sýna hve mörg prósent fullvinnandi fólks voru með lægri mánaðarlaun en nefnd eru í fyrsta dálki. Til dæmis sýnir talan 72 í öðrum dálki í töflu 2.9 að 72% verkamanna hafi haft minna en 65.000 krónur í greitt dagvinnukaup á mánuði á 2. ársfjórðungi 1989.

Myndirnar á síðu 22, 24, 26 og 28 sýna dreifingu einstakra starfa. Á myndinni koma fram fjögur mismunandi mörk, 10%, 25%, 50%, 75% og 90%. Hér er um nýja framsetningu að ræða (svokallað "boxplot") sem auðveldar mjög samanburð milli starfa. Eftirfarandi mynd sýnir hvernig lesa eigi úr þessum myndum.

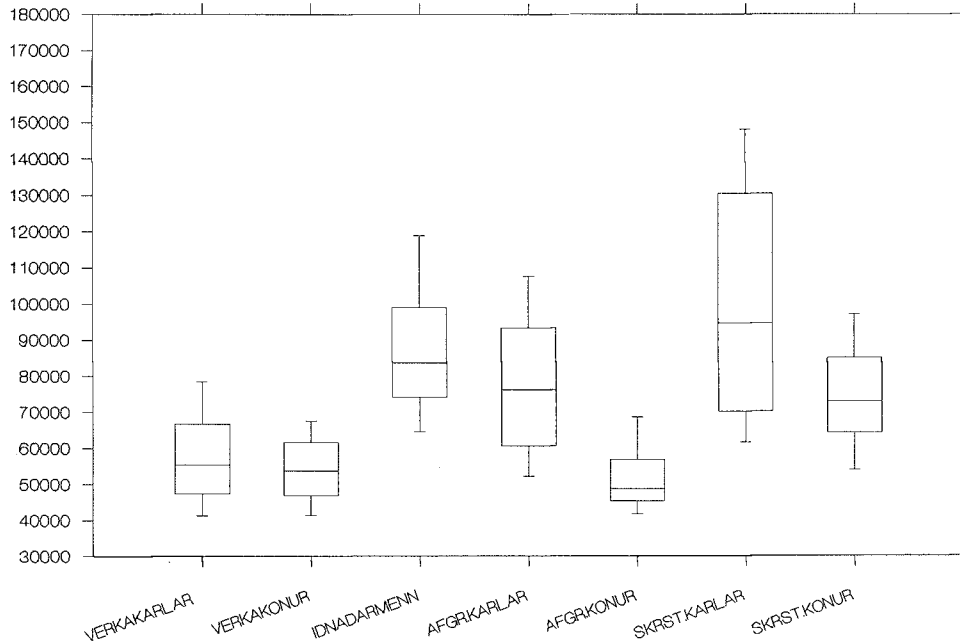
Skýringarmynd fyrir túlkun dreifingamynda.



Tafla 2.9 Uppsöfnuð dreifing mánaðarlauna fyrir dagvinnu á 2. ársfjórðungi 1989.

	Verka- karlar	Verka- konur	Iðn- menn	Afgr- karlar	Afgr- konur	Skrst- karlar	Skrst- konur	Alls
-40.000	9	9	0	1	6	2	1	5
-45.000	16	17	0	4	26	2	3	11
-50.000	33	36	1	7	55	3	6	23
-55.000	49	56	3	16	72	3	11	35
-60.000	64	69	6	26	83	7	18	45
-65.000	72	86	11	30	89	17	28	54
-70.000	82	93	16	35	91	25	42	62
-75.000	88	96	30	46	92	31	59	70
-80.000	91	99	41	56	93	34	66	75
-85.000	94	99	52	64	94	43	77	80
-90.000	96	99	63	71	96	47	83	84
-95.000	98	99	71	77	97	52	87	87
-100.000	99	100	76	79	97	55	93	90
-105.000	99	100	79	83	97	59	96	91
-110.000	99	100	82	92	97	61	98	92
-115.000	100	100	88	95	97	65	99	94
-120.000	100	100	90	95	97	69	99	95
-130.000	100	100	94	97	97	76	100	96
-140.000	100	100	97	99	97	83	100	97
-150.000	100	100	99	99	97	96	100	99
Fjöldi	1101	327	420	135	141	116	158	2398

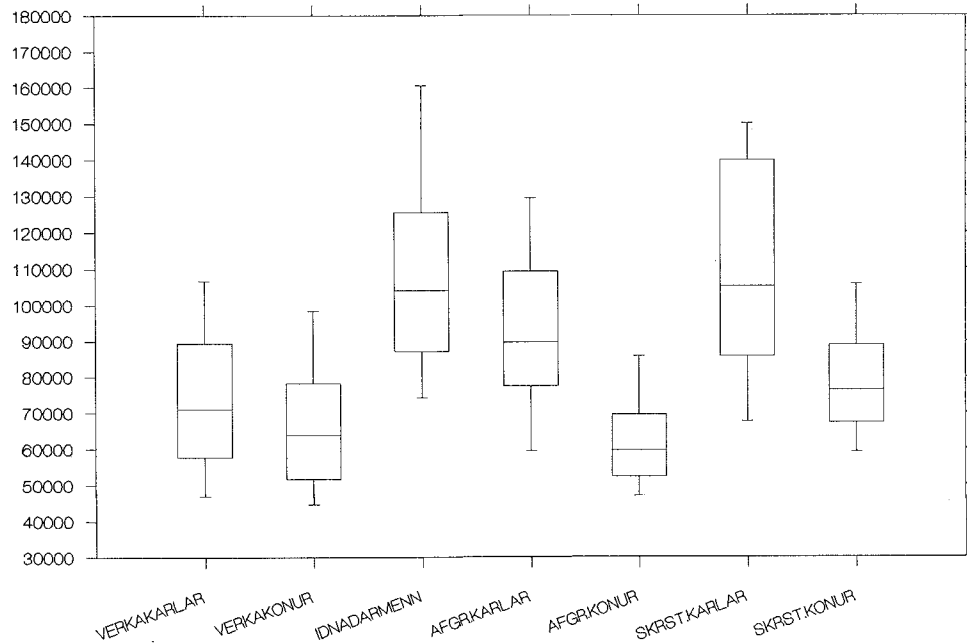
GREITT DAGVINNUKAUP Á MÁNUÐI Á 2. ÁRSJÓRÐUNGI 1989



Tafla 2.10 Uppsöfnuð dreifing heildarmánaðarlauna á 2. ársfjórðungi 1989.

	Verka- karlar	Verka- konur	Iðn- menn	Afgr- karlar	Afgr- konur	Skrst- karlar	Skrst- konur	Alls
-40.000	1	4	0	1	1	2	1	1
-45.000	8	10	0	2	7	2	1	5
-50.000	13	22	0	3	21	2	4	10
-55.000	20	34	1	5	35	2	8	17
-60.000	31	45	1	10	52	3	10	24
-65.000	38	52	2	14	65	9	20	31
-70.000	48	62	6	18	76	14	34	39
-75.000	57	72	11	23	81	16	47	47
-80.000	63	78	17	34	85	25	58	54
-85.000	69	83	22	44	88	32	71	60
-90.000	76	85	30	53	92	40	76	66
-95.000	80	88	38	61	95	42	81	71
-100.000	85	91	45	66	96	47	85	76
-105.000	89	95	52	73	99	51	90	80
-110.000	92	98	60	76	99	53	94	84
-115.000	94	99	66	81	99	55	96	86
-120.000	95	100	70	83	99	61	97	88
-130.000	96	100	79	90	100	66	99	91
-140.000	98	100	83	96	100	76	100	94
-150.000	99	100	87	98	100	91	100	96
Fjöldi	1101	327	420	135	141	116	158	2398

HEILDARKAUP Á MÁNUÐI Á 2. ÁRSFJÓRÐUNGI 1989



2.4 Vinnutími fólks í fullu starfi.

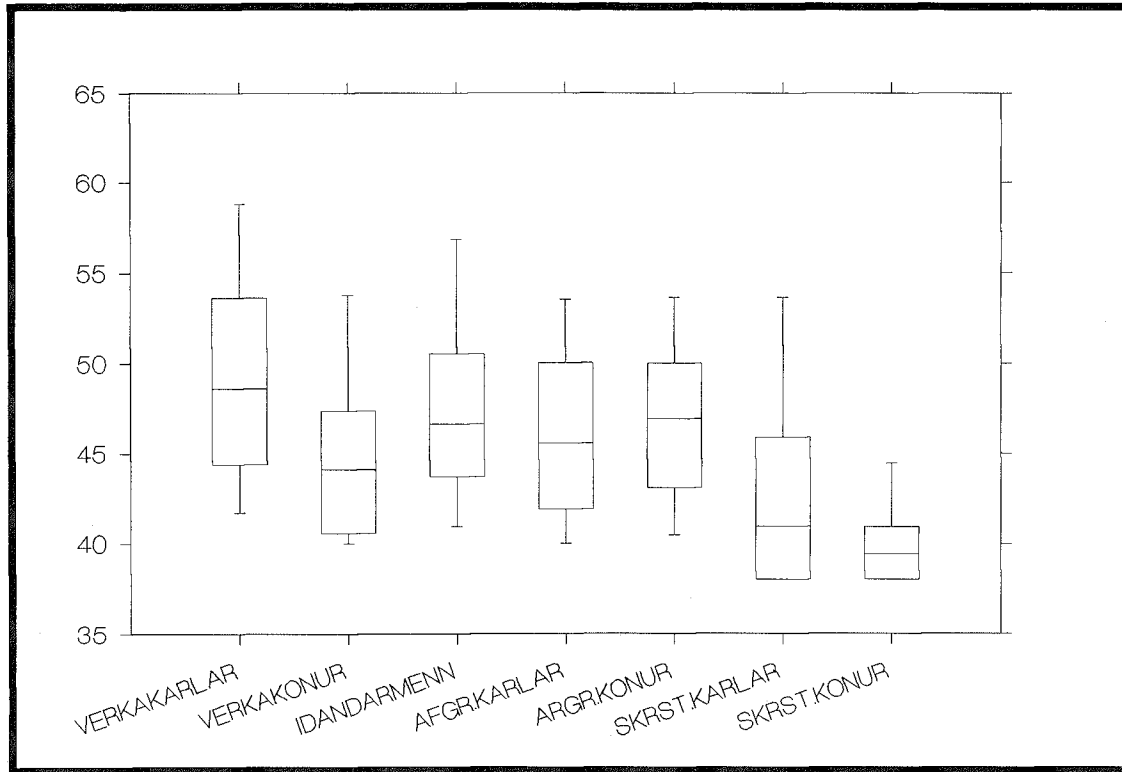
Tafla 2.11 sýnir dreifingu heildarvinnutíma fólks í fullu starfi á 2. ársfjórðungi 1989. Yfirlitið sýnir aðeins vinnutíma þeirra sem unnu fleiri en 400 dagvinnustundir. Vinnutíminn er færður upp til samræmis við fulla dagvinnu.

Tölurnar sýna uppsafnaðar prósentur. Varðandi túlkun myndarinnar á síðu 26 vísast í texta á síðu 21.

Tafla 2.11 Uppsöfnuð dreifing vinnutíma fólks í fullu starfi á 2. ársfjórðungi 1989.

	Verka- karlar	Verka- konur	Iðn- menn	Afgr- karlar	Afgr- konur	Skrst- karlar	Skrst- konur	Alls
-45	28	56	36	46	38	79	92	46
-50	58	85	73	76	75	96	100	74
-55	81	92	87	95	95	99	100	89
-60	91	97	95	99	99	100	100	95
-65	96	99	98	99	100	100	100	98
-70	99	99	100	99	100	100	100	99
Fjöldi	1101	327	420	135	141	116	158	2398

VINNUTÍMI FÓLKS Í FULLU STARFI Á 2. ÁRSFJÓRÐUNGI 1989



2.5 Vinnutími fastra starfsmanna.

Hér er metið raunverulegt vinnuframlag starfsmanna með því að taka einungis mið af vinnutíma þeirra einstaklinga, sem voru í úrtakinu á 1. ársfjórðungi og unnu einnig hjá sama fyrirtæki á 4. ársfjórðungi 1988 og 2. ársfjórðungi 1989. Þannig eru þeir sem hófu störf eða hættu á ársfjórðungnum hreinsaðir frá. Niðurstaðan sýnir því meðalvinnutíma þeirra starfsmanna, sem voru við störf allan fjórðunginn að frádrægnum fjarvistum, þ.m.t. veikindum og orlofi.

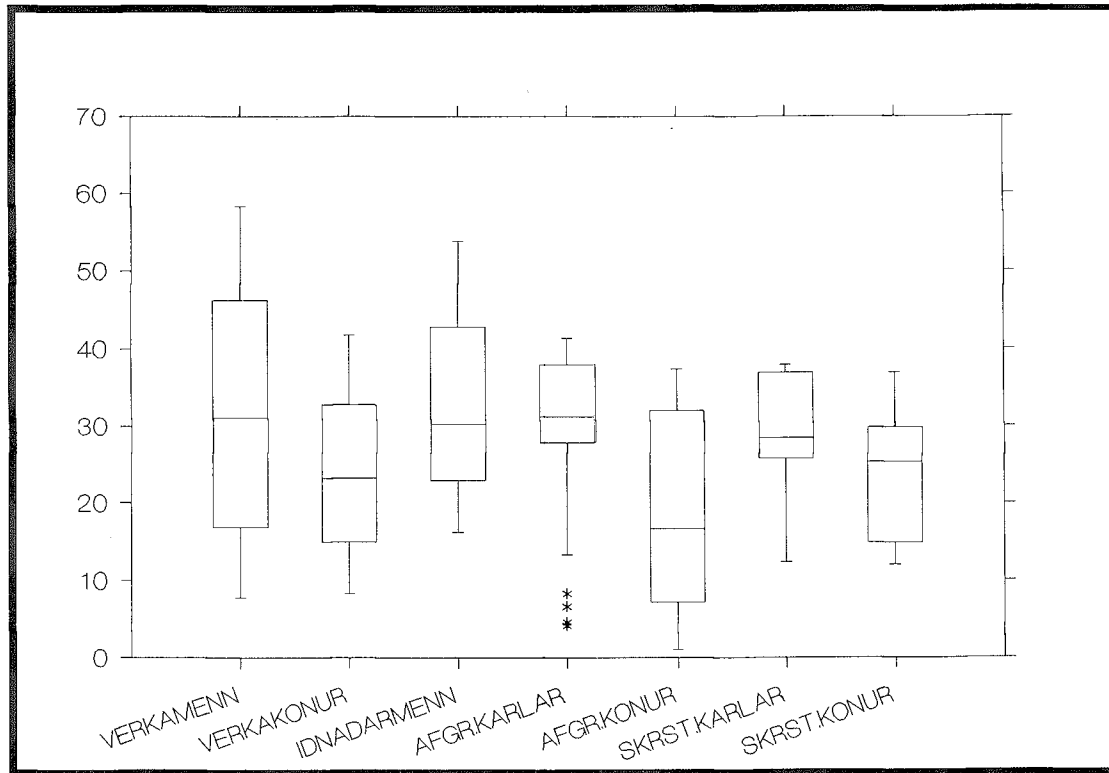
Tölurnar sýna uppsafnaðar prósentur.

Það skal tekið fram að vegna yfirstandandi breytinga á skilum fyrirtækja á gögnum til nefndarinnar, þ.e. úr ársfjórðungslegum gögnum í mánaðarleg, hafa komið upp ákveðin tölfræðileg vandamál þegar tiltekið fyrirtæki skilar ekki öllum þremur mánuðunum í ársfjórðunginum. Af þeim sökum verður að taka fyrirvara á áreiðanleika dreifingar vinnutíma fastra starfsmanna.

Tafla 2.12 Uppsöfnuð dreifing vinnutíma fastra starfsmanna á 1. ársfjórðungi 1989.

	Verka- karlar	Verka- konur	Iðn- menn karlar	Afgr- karlar	Afgr- konur	Skrst- karlar	Skrst- konur	Alls
-5	7	5	3	5	21	1	2	5
-10	12	12	5	6	33	2	6	10
-15	19	25	8	9	48	12	26	20
-20	30	39	18	14	57	18	32	30
-25	36	56	36	18	61	27	48	41
-30	47	70	49	44	72	61	75	57
-35	56	78	59	65	81	73	83	67
-40	64	86	69	80	87	91	95	76
-45	73	94	78	90	91	94	96	83
-50	80	97	87	96	93	99	98	89
-55	86	98	91	98	95	99	99	92
-60	91	99	94	99	97	100	100	95
-65	95	99	97	100	98	100	100	97
-70	97	100	98	100	100	100	100	98
Fjöldi	581	698	413	133	183	137	289	2434

VINNUTÍMI FÓLKS Í FÖSTU STARFI Á 1. ÁRSFJÓRÐUNGI 1989



3.1 Tímakaup - kaupmáttur.

Tölur 3.1 til 3.8 sýna greitt tímakaup, meðaltímakaup og kaupmátt verkamanna, verkakvenna, iðnaðarmanna og afgreiðslu- og skrifstofufólks ásamt ASÍ-landverkafólki frá árinu 1980. Tímaraðirnar byggjast á niðurstöðum sem eru vegnar eftir atvinnugreinum. Ársmeðaltölin eru reiknuð sem meðaltal ársfjórðunga.

Tafla 3.9 sýnir síðan vísitölu framfærslukostnaðar miðað við stöðu hennar í miðjum mánuði. Tafla 3.10 sýnir þróun lágmarkslauna. Kaupmáttartölurnar í töflunum sýna kaupmátt tímakaups þessara starfsstétta miðað við vísitölu framfærslukostnaðar.

Stærðir þær sem hér hefur verið getið breyttust á eftirfarandi hátt á tímabilunum frá 2. ársfjórðungi 1988 annars vegar og 1. ársfjórðungi 1989 hins vegar til 2. ársfjórðungs 1989.

	Breyting frá 1. ársfj.1989	Breyting frá 2. ársfj.88
Greitt tímakaup verkam.	6,3%	15,6%
Meðaltímakaup verkamanna	5,5%	13,4%
Greitt tímakaup verkakv.	3,8%	9,6%
Meðaltímakaup verkakvenna	4,7%	9,9%
Greitt tímakaup iðn.m.	3,7%	17,0%
Meðaltímakaup iðnaðarmanna	4,6%	17,4%
Greitt tímak, afgr.karla	10,6%	17,4%
Meðaltímakaup afgr.karla	9,1%	18,8%
Greitt tímakaup afgr.kvenna	1,9%	13,3%
Meðaltímakaup afgr.kvenna	0,8%	15,4%
Greitt tímakaup skrifst.karla	7,7%	19,3%
Meðaltímakaup skrifst.karla	6,1%	19,1%
Greitt tímakaup skrifst.kvenna	6,1%	27,9%
Meðaltímakaup skrifst.kvenna	4,4%	25,5%
Meðaltal greidds tímakaups	5,3%	16,6%
Meðaltal meðaltímakaups	4,9%	15,9%
Vísitala framfærslukostnaðar	6,9%	21,4%

Tafla 3.1 Tímakaup og kaupmáttur miðað við vísitölu framfærslukostnaðar.
1980 = 100. Verkamenn.

	Greitt tímak.	Breyt- ing	Meðal tímak.	Breyt- ing	Kaupm. greidds tímak.	Kaupm. meðal tímak.
1980	22,64		25,92		100,0	100,0
1981	34,12	50,7%	38,84	49,8%	99,9	99,3
1982	53,70	57,4%	60,94	56,9%	104,1	103,2
1983	81,64	52,0%	92,32	51,5%	85,9	84,8
1984	100,11	22,6%	114,36	23,9%	81,5	81,3
1985	132,67	32,5%	153,02	33,8%	81,6	82,2
1986	178,47	34,5%	206,79	35,1%	90,6	91,6
1987	244,98	37,3%	288,64	39,6%	104,6	107,7
1988	307,91	25,7%	360,31	24,8%	104,9	107,2
1983 1. ársfj.	73,04	18,1%	82,70	17,8%	99,0	97,9
2. "	80,32	10,0%	91,15	10,2%	89,1	88,3
3. "	84,20	4,8%	94,56	3,7%	80,7	79,1
4. "	88,98	5,7%	100,85	6,7%	79,5	78,7
1984 1. ársfj.	92,88	4,4%	104,94	4,1%	80,6	79,5
2. "	97,59	5,1%	110,80	5,6%	81,5	80,8
3. "	100,92	3,4%	116,07	4,8%	81,1	81,4
4. "	109,04	8,0%	125,61	8,2%	82,9	83,4
1985 1. ársfj.	118,20	8,4%	135,85	8,2%	80,8	81,1
2. "	125,62	6,3%	145,00	6,7%	80,6	81,2
3. "	136,87	9,0%	157,55	8,7%	81,5	82,0
4. "	149,99	9,6%	173,67	10,2%	83,4	84,3
1986 1. ársfj.	156,92	4,6%	182,86	5,3%	82,6	84,0
2. "	175,87	12,1%	202,79	10,9%	90,8	91,4
3. "	179,58	2,1%	205,37	1,3%	90,3	90,2
4. "	201,51	12,2%	236,15	15,0%	97,9	100,2
1987 1. ársfj.	222,94	10,6%	264,10	11,8%	103,0	106,5
2. "	237,28	6,4%	282,20	6,9%	104,8	108,9
3. "	245,49	3,5%	286,80	1,6%	102,6	104,7
4. "	274,19	11,7%	321,46	12,1%	107,8	110,4
1988 1. ársfj.	280,66	2,4%	323,88	0,8%	103,6	104,4
2. "	301,36	7,4%	358,13	10,6%	105,3	109,3
3. "	320,80	6,5%	370,49	3,5%	104,6	105,3
4. "	328,84	2,5%	388,74	4,9%	106,0	109,4
1989 1. ársfj.	327,20	-0,5%	384,53	-1,1%	100,6	103,5
2. "	347,71	6,3%	405,64	5,5%	100,1	101,9

Tafla 3.2 Tímakaup og kaupmáttur miðað við vísitölu framfærslukostnaðar.
1980 = 100. Verkakönur

	Greitt tímak.	Breyting	Meðal-tímak.	Breyting	Kaupm. greidds tímak.	Kaupm. meðal tímak.
1980	21,71		23,67		100,0	100,0
1981	33,35	53,6%	36,26	53,2%	101,8	101,5
1982	51,50	54,4%	56,42	55,6%	104,1	104,6
1983	78,91	53,2%	86,14	52,7%	86,6	86,7
1984	96,42	22,2%	105,61	22,6%	81,9	82,3
1985	129,63	34,4%	142,86	35,3%	83,2	84,1
1986	170,97	31,9%	187,71	31,4%	90,5	91,1
1987	235,04	37,5%	260,63	38,8%	104,7	106,5
1988	297,57	26,6%	326,14	25,1%	105,7	106,3
1983 1. ársfj.	70,16	17,4%	76,34	16,4%	99,2	99,0
2. "	77,86	11,0%	85,26	11,7%	90,0	90,4
3. "	81,86	5,1%	89,00	4,4%	81,8	81,5
4. "	85,74	4,7%	93,94	5,6%	79,9	80,3
1984 1. ársfj	88,50	3,2%	96,12	2,3%	80,1	79,8
2. "	93,33	5,5%	102,83	7,0%	81,2	82,1
3. "	98,69	5,7%	108,33	5,3%	82,7	83,2
4. "	105,17	6,6%	115,17	6,3%	83,4	83,7
1985 1. ársfj.	114,81	9,2%	126,06	9,5%	81,8	82,4
2. "	121,40	5,7%	134,79	6,9%	81,2	82,7
3. "	132,44	9,1%	145,62	8,0%	82,3	83,0
4. "	149,86	13,2%	164,95	13,3%	86,8	87,7
1986 1. ársfj.	157,40	5,0%	172,93	4,8%	86,4	87,0
2. "	167,45	6,4%	183,68	6,2%	90,1	90,7
3. "	170,10	1,6%	186,76	1,7%	89,2	89,9
4. "	188,93	11,1%	207,48	11,1%	95,7	96,4
1987 1. ársfj.	212,41	12,4%	237,19	14,3%	102,3	104,8
2. "	222,06	4,5%	246,90	4,1%	102,3	104,3
3. "	237,98	7,2%	262,98	6,5%	103,7	105,1
4. "	267,73	12,5%	295,45	12,3%	109,8	111,1
1988 1. ársfj	271,79	1,5%	296,49	0,4%	104,6	104,7
2. "	292,59	7,7%	323,11	9,0%	106,4	108,0
3. "	306,44	4,7%	333,23	3,1%	103,8	103,8
4. "	319,44	4,2%	351,73	5,6%	107,3	108,4
1989 1. ársfj.	309,69	-3,1%	339,18	-3,6%	99,3	99,8
2. "	321,37	3,8%	355,22	4,7%	96,4	97,8

Tafla 3.3 Tímakaup og kaupmáttur miðað við vísitölu framfærslukostnaðar.
1980 = 100. **Iðnaðarmenn.**

	Greitt tímak.	Breyt- ing	Meðal tímak.	Breyt- ing	Kaupm. greidds tímak.	Kaupm. meðal tímak.
1980	28,26		31,93		100,0	100,0
1981	44,31	56,8%	49,94	56,4%	103,9	103,7
1982	69,59	57,1%	77,57	55,3%	108,1	106,6
1983	104,60	50,3%	116,10	49,7%	88,2	86,6
1984	127,91	22,3%	144,39	24,4%	83,5	83,4
1985	173,63	35,7%	196,65	36,2%	85,6	85,8
1986	225,29	29,8%	255,72	30,0%	91,6	92,0
1987	346,47	53,8%	396,88	55,2%	118,6	120,2
1988	446,47	28,9%	505,97	27,5%	121,8	122,2
1983 1. ársfj.	92,85	14,9%	102,96	14,2%	100,9	99,0
2. "	103,10	11,0%	114,61	11,3%	91,6	90,1
3. "	108,59	5,3%	120,69	5,3%	83,3	82,0
4. "	113,87	4,9%	126,13	4,5%	81,5	79,9
1984 1. ársfj.	115,41	1,4%	128,45	1,8%	80,2	79,0
2. "	125,41	8,7%	140,73	9,6%	83,9	83,3
3. "	128,45	2,4%	145,84	3,6%	82,7	83,1
4. "	142,35	10,8%	162,53	11,4%	86,7	87,6
1985 1. ársfj.	154,72	8,7%	173,53	6,8%	84,7	84,1
2. "	163,54	5,7%	186,60	7,5%	84,0	84,9
3. "	181,69	11,1%	206,09	10,4%	86,7	87,0
4. "	194,55	7,1%	220,36	6,9%	86,6	86,8
1986 1. ársfj.	203,78	4,7%	228,29	3,6%	85,9	85,2
2. "	213,65	4,8%	241,31	5,7%	88,3	88,3
3. "	221,72	3,8%	251,02	4,0%	89,4	89,5
4. "	262,02	18,2%	302,26	20,4%	102,0	104,1
1987 1. ársfj.	297,26	13,4%	345,63	14,3%	110,0	113,2
2. "	322,69	8,6%	366,60	6,1%	114,2	114,8
3. "	357,65	10,8%	407,99	11,3%	119,8	120,9
4. "	408,29	14,2%	467,28	14,5%	128,6	130,3
1988 1. ársfj.	410,59	0,6%	472,01	1,0%	121,4	123,5
2. "	436,46	7,7%	487,95	3,4%	122,1	120,9
3. "	476,71	9,2%	538,51	14,1%	124,6	124,6
4. "	462,11	-3,1%	525,39	-2,4%	119,3	120,0
1989 1. ársfj.	492,13	6,5%	548,00	4,3%	121,3	119,5
2. "	510,29	3,7%	573,23	4,6%	117,6	117,0

Tafla 3.4 Tímakaup og kaupmáttur miðað við vísitölu framfærslukostnaðar.
1980 = 100. Afgreiðslukarlar.

	Greitt tímak.	Breyt- ing	Meðal tímak.	Breyt- ing	Kaupm. greidds tímak.	Kaupm. meðal tímak.
1980	26,25		27,99		100,0	100,0
1981	38,80	47,8%	41,60	48,6%	98,0	98,5
1982	59,45	53,2%	63,95	53,7%	99,4	100,3
1983	91,06	53,2%	98,50	54,0%	82,6	83,8
1984	112,87	24,0%	123,17	25,0%	79,3	81,1
1985	151,72	34,4%	167,88	36,3%	80,5	83,5
1986	208,80	37,6%	229,35	36,6%	91,4	94,1
1987	285,11	36,5%	322,91	40,8%	105,0	111,6
1988	361,51	26,8%	411,89	27,6%	106,1	113,4
1983 1. ársfj.	78,16	15,0%	84,05	13,0%	91,4	92,2
2. "	89,56	14,6%	96,37	14,7%	85,6	86,4
3. "	95,50	6,6%	102,97	6,8%	78,9	79,8
4. "	101,02	5,8%	110,61	7,4%	77,9	80,0
1984 1. ársfj.	102,56	1,5%	110,91	0,3%	76,7	77,8
2. "	108,57	5,9%	117,68	6,1%	78,2	79,5
3. "	114,36	5,3%	124,32	5,6%	79,2	80,8
4. "	125,97	10,2%	139,78	12,4%	82,6	85,9
1985 1. ársfj.	137,63	9,3%	150,98	8,0%	81,1	83,4
2. "	143,09	4,0%	157,73	4,5%	79,1	81,8
3. "	157,05	9,8%	172,75	9,5%	80,7	83,2
4. "	169,09	7,7%	190,08	10,0%	81,0	85,4
1986 1. ársfj.	181,30	7,2%	199,07	4,7%	82,3	84,7
2. "	205,25	13,2%	224,70	12,9%	91,4	93,8
3. "	204,25	-0,5%	223,28	0,6%	88,6	90,8
4. "	244,38	19,6%	270,35	21,1%	102,4	106,3
1987 1. ársfj.	241,34	-1,2%	268,70	-0,1%	96,1	100,4
2. "	279,40	15,8%	316,10	17,6%	106,5	113,0
3. "	286,63	2,6%	324,07	2,5%	103,3	109,6
4. "	333,06	16,2%	382,76	18,1%	113,0	121,8
1988 1. ársfj.	330,06	-0,9%	384,99	0,6%	105,1	114,9
2. "	344,77	4,5%	388,32	0,9%	103,9	109,7
3. "	384,91	11,6%	429,91	10,7%	108,2	113,3
4. "	386,29	0,4%	444,35	3,4%	107,3	115,8
1989 1. ársfj.	365,68	-5,3%	422,57	-4,9%	97,1	105,3
2. "	404,58	10,6%	461,21	9,1%	100,4	107,3

Tafla 3.5 Tímakaup og kaupmáttur miðað við vísitölu framfærslukostnaðar.
1980 = 100. Afgreiðslukonur.

	Greitt tímak.	Breyt- ing	Meðal tímak.	Breyt- ing	Kaupm. greidds tímak.	Kaupm. meðal tímak.
1980	21,00		22,71		100,0	100,0
1981	30,90	47,1%	33,68	48,3%	97,5	98,3
1982	47,02	52,2%	51,71	53,5%	98,3	99,9
1983	72,72	54,7%	79,86	54,4%	82,5	83,8
1984	88,72	22,0%	98,34	23,1%	77,9	79,8
1985	117,46	32,4%	133,27	35,5%	77,9	81,7
1986	154,15	31,2%	172,52	29,5%	84,3	87,3
1987	220,37	43,0%	251,91	46,0%	101,5	107,2
1988	280,71	27,4%	322,39	28,0%	103,0	109,5
1983 1. ársfj.	61,85	13,0%	68,07	11,3%	90,4	92,0
2. "	70,21	13,5%	77,40	13,7%	83,9	85,5
3. "	76,43	8,9%	82,61	6,7%	78,9	78,9
4. "	82,24	7,6%	91,34	10,6%	79,3	81,4
1984 1. ársfj.	82,42	0,2%	90,27	-1,2%	77,1	78,1
2. "	87,11	5,7%	95,79	6,1%	78,4	79,7
3. "	88,48	1,6%	97,04	1,3%	76,6	77,7
4. "	96,85	9,5%	110,26	13,6%	79,4	83,6
1985 1. ársfj.	106,81	10,3%	120,85	9,6%	78,7	82,3
2. "	111,03	4,0%	125,84	4,1%	76,8	80,5
3. "	120,14	8,2%	134,31	6,7%	77,2	79,8
4. "	131,86	9,8%	152,09	13,2%	79,0	84,3
1986 1. ársfj.	138,13	4,8%	154,46	1,6%	78,4	81,0
2. "	152,54	10,4%	170,37	10,3%	84,9	87,7
3. "	152,39	-0,1%	167,37	-1,8%	82,6	83,9
4. "	173,54	13,9%	197,88	18,2%	90,9	95,9
1987 1. ársfj.	200,21	15,4%	225,87	14,1%	99,7	104,0
2. "	214,09	6,9%	243,90	8,0%	102,0	107,4
3. "	222,87	4,2%	250,26	2,7%	100,5	104,4
4. "	244,32	9,6%	287,59	14,9%	103,6	112,8
1988 1. ársfj.	255,88	4,7%	302,77	5,2%	101,8	111,4
2. "	269,74	5,4%	304,58	0,6%	101,6	106,1
3. "	294,43	9,2%	328,16	7,7%	103,5	106,6
4. "	302,77	2,8%	354,06	7,9%	105,2	113,7
1989 1. ársfj.	300,05	-0,9%	349,60	-1,3%	99,5	107,3
2. "	305,65	1,9%	352,40	0,8%	94,8	101,1

Tafla 3.6 Tímakaup og kaupmáttur miðað við vísitölu framfærslukostnaðar.
1980 = 100. Skrifstofustörf karlar.

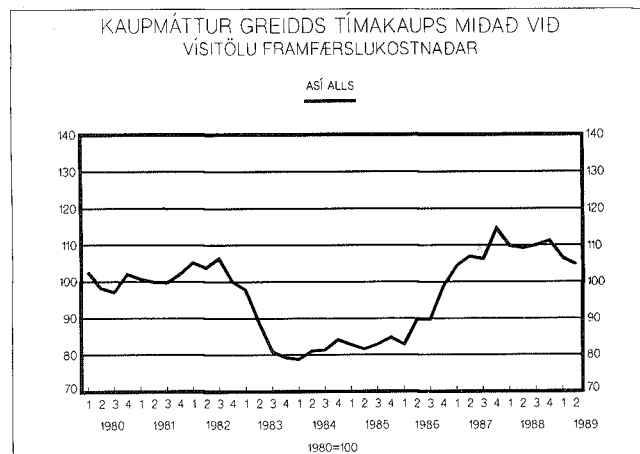
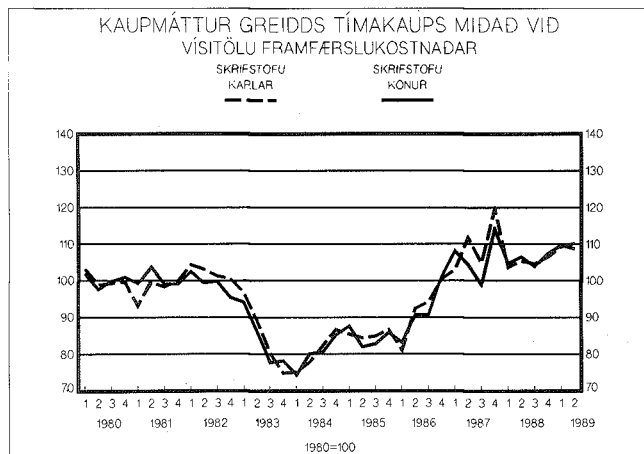
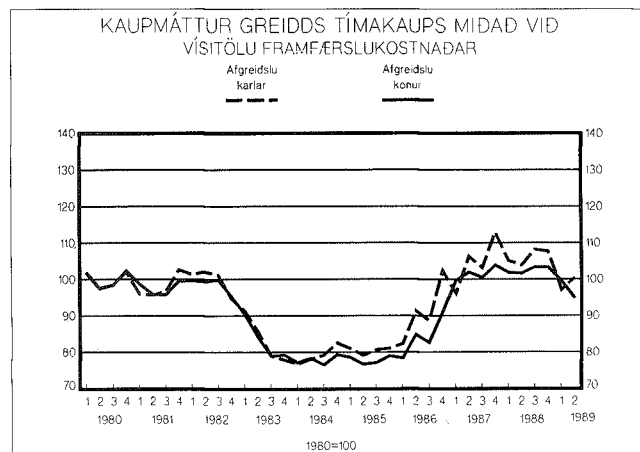
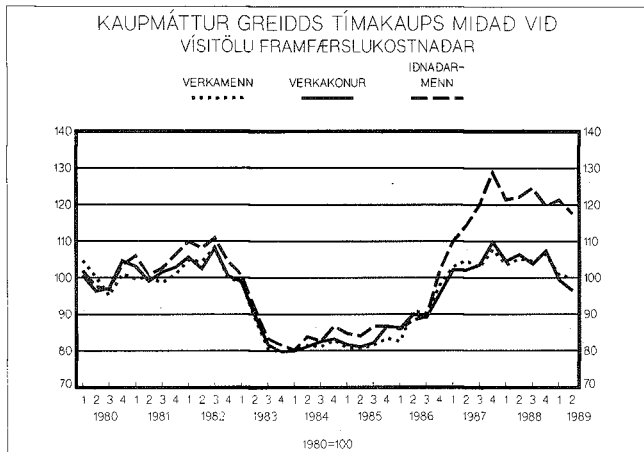
	Greitt tímak.	Breyting	Meðal tímak.	Breyting	Kaupm. greidds tímak.	Kaupm. meðal tímak.
1980	36,26		37,87		100,0	100,0
1981	53,58	47,8%	56,78	49,9%	97,9	99,4
1982	84,36	57,4%	90,52	59,4%	102,1	104,9
1983	127,87	51,6%	137,53	51,9%	84,0	86,5
1984	158,63	24,1%	169,31	23,1%	80,7	82,4
1985	222,24	40,1%	239,52	41,5%	85,4	88,1
1986	291,27	31,1%	314,11	31,1%	92,3	95,3
1987	412,43	41,6%	440,61	40,3%	110,0	112,5
1988	538,21	30,5%	586,06	33,0%	114,5	119,4
1983 1. ársfj.	114,28	14,5%	124,13	16,8%	96,7	100,6
2. "	128,62	12,5%	138,72	11,8%	89,0	91,9
3. "	134,52	4,6%	142,57	2,8%	80,5	81,7
4. "	134,04	-0,4%	144,69	1,5%	74,8	77,3
1984 1. ársfj.	138,76	3,5%	147,05	1,6%	75,2	76,3
2. "	149,25	7,6%	159,97	8,8%	77,8	79,8
3. "	164,06	9,9%	173,33	8,4%	82,3	83,2
4. "	182,37	11,2%	196,89	13,6%	86,6	89,5
1985 1. ársfj.	200,27	9,8%	215,37	9,4%	85,4	88,0
2. "	210,84	5,3%	227,81	5,8%	84,4	87,3
3. "	228,18	8,2%	243,69	7,0%	84,9	86,8
4. "	249,66	9,4%	271,19	11,3%	86,6	90,1
1986 1. ársfj.	246,68	-1,2%	270,56	-0,2%	81,0	85,1
2. "	287,22	16,4%	309,40	14,4%	92,6	95,5
3. "	299,97	4,4%	320,72	3,7%	94,2	96,4
4. "	331,20	10,4%	355,76	10,9%	100,5	103,3
1987 1. ársfj.	357,03	7,8%	377,50	6,1%	102,9	104,2
2. "	404,52	13,3%	432,40	14,5%	111,6	114,2
3. "	400,93	-0,9%	428,30	-0,9%	104,6	107,0
4. "	487,22	21,5%	524,22	22,4%	119,6	123,3
1988 1. ársfj.	510,48	4,7%	552,29	5,4%	117,6	121,8
2. "	513,50	0,6%	560,52	1,5%	112,0	117,1
3. "	548,90	6,9%	595,82	6,3%	111,8	116,1
4. "	579,95	5,7%	635,61	6,7%	116,7	122,4
1989 1. ársfj.	569,23	-1,8%	629,71	-0,9%	109,3	115,9
2. "	613,30	7,7%	667,89	6,1%	110,2	114,9

Tafla 3.7 Tímakaup og kaupmáttur miðað við vísitölu framfærslukostnaðar.
1980 = 100. Skrifstofustörf konur

	Greitt tímak.	Breyt- ing	Meðal tímak.	Breyt- ing	Kaupm. greidds tímak.	Kaupm. meðal tímak.
1980	26,93		28,03		100,0	100,0
1981	40,71	51,2%	42,29	50,9%	100,2	100,0
1982	60,70	49,1%	63,38	49,9%	98,9	99,2
1983	93,85	54,6%	98,04	54,7%	83,0	83,3
1984	117,19	24,9%	122,21	24,7%	80,2	80,4
1985	163,39	39,4%	172,38	41,1%	84,5	85,7
1986	214,86	31,5%	226,82	31,6%	91,6	92,9
1987	296,31	37,9%	314,41	38,6%	106,4	108,5
1988	379,65	28,1%	406,56	29,3%	108,7	111,8
1983 1. ársfj.	82,52	17,3%	85,49	16,8%	94,1	93,6
2. "	92,28	11,8%	96,11	12,4%	86,0	86,1
3. "	96,49	4,6%	100,66	4,7%	77,7	77,9
4. "	104,09	7,9%	109,89	9,2%	78,2	79,3
1984 1. ársfj.	101,96	-2,0%	106,28	-3,3%	74,4	74,5
2. "	114,14	11,9%	119,26	12,2%	80,1	80,4
3. "	119,34	4,6%	124,06	4,0%	80,6	80,5
4. "	133,31	11,7%	139,25	12,2%	85,2	85,5
1985 1. ársfj.	152,51	14,4%	160,60	15,3%	87,6	88,6
2. "	152,04	-0,3%	160,92	0,2%	82,0	83,4
3. "	165,27	8,7%	172,59	7,3%	82,8	83,0
4. "	183,73	11,2%	195,39	13,2%	85,8	87,7
1986 1. ársfj.	188,01	2,3%	198,48	1,6%	83,2	84,3
2. "	208,98	11,2%	220,37	11,0%	90,7	91,9
3. "	214,51	2,6%	227,01	3,0%	90,7	92,2
4. "	247,94	15,6%	261,43	15,2%	101,3	102,6
1987 1. ársfj.	278,52	12,3%	293,82	12,4%	108,1	109,6
2. "	280,55	0,7%	297,70	1,3%	104,2	106,2
3. "	281,05	0,2%	299,59	0,6%	98,8	101,2
4. "	345,12	22,8%	366,51	22,3%	114,1	116,4
1988 1. ársfj.	360,14	4,4%	387,42	5,7%	111,7	115,4
2. "	350,93	-2,6%	376,92	-2,7%	103,1	106,3
3. "	393,47	12,4%	420,07	11,4%	108,5	110,6
4. "	413,05	4,7%	441,81	5,2%	111,9	115,0
1989 1. ársfj.	423,54	2,5%	453,22	2,6%	109,7	112,6
2. "	449,22	6,1%	473,22	4,4%	108,7	110,0

Tafla 3.8 Tímakaup og kaupmáttur miðað við vísitölu framfærslukostnaðar.
1980 = 100. ASÍ-landverkafólk

	Greitt tímak.	Breyting	Meðal tímak.	Breyting	Kaupm. greidds tímak.	Kaupm. meðal tímak.
1980	24,93		27,51		100,0	100,0
1981	37,86	51,9%	41,76	51,8%	100,7	100,6
1982	58,84	55,4%	64,94	55,5%	103,6	103,6
1983	89,60	52,3%	98,65	51,9%	85,6	85,4
1984	110,09	22,9%	122,11	23,8%	81,4	81,8
1985	148,76	35,1%	166,38	36,3%	83,1	84,2
1986	196,74	32,3%	220,14	32,3%	90,6	91,9
1987	281,56	43,1%	320,09	45,4%	109,2	112,5
1988	355,56	26,3%	400,94	25,3%	110,0	112,4
1983 1. ársfj.	79,40	16,4%	87,40	15,9%	97,8	97,5
2. "	88,32	11,2%	97,42	11,5%	88,9	88,9
3. "	92,94	5,2%	101,71	4,4%	80,9	80,2
4. "	97,70	5,1%	107,94	6,1%	79,3	79,4
1984 1. ársfj.	99,99	2,3%	109,88	1,8%	78,8	78,5
2. "	106,94	7,0%	118,33	7,7%	81,1	81,3
3. "	111,53	4,3%	123,87	4,7%	81,3	81,9
4. "	121,90	9,3%	136,33	10,1%	84,2	85,3
1985 1. ársfj.	133,54	9,5%	148,59	9,0%	82,9	83,5
2. "	140,16	5,0%	157,33	5,9%	81,6	83,0
3. "	153,24	9,3%	170,79	8,6%	82,9	83,7
4. "	168,10	9,7%	188,81	10,6%	84,8	86,4
1986 1. ársfj.	174,79	4,0%	195,70	3,6%	83,5	84,7
2. "	191,86	9,8%	213,98	9,3%	89,9	90,9
3. "	196,52	2,4%	218,42	2,1%	89,8	90,4
4. "	223,82	13,9%	252,47	15,6%	98,8	101,0
1987 1. ársfj.	248,92	11,2%	282,51	11,9%	104,4	107,4
2. "	266,48	7,1%	301,89	6,9%	106,9	109,8
3. "	279,65	4,9%	315,05	4,4%	106,2	108,4
4. "	320,41	14,6%	362,66	15,1%	114,4	117,4
1988 1. ársfj.	327,69	2,3%	369,89	2,0%	109,8	112,3
2. "	344,37	5,1%	389,12	5,2%	109,2	111,9
3. "	371,65	7,9%	414,94	6,6%	110,0	111,3
4. "	378,54	1,9%	429,80	3,6%	110,8	114,0
1989 1. ársfj.	381,16	0,7%	429,90	0,0%	106,5	108,8
2. "	401,22	5,3%	450,96	4,9%	104,8	106,8



Tafla 3.9 Vísitala framfærslukostnaðar reiknuð sem ársmeðaltal og ársfjórðungsmeðaltal, miðað við stöðuna í miðjum mánuði.
1980 = 100

	Framfærslukostnaður	Hækkun
1980	100,00	
1981	150,87	50,87
1982	227,83	51,02
1983	419,84	84,28
1984	542,31	29,17
1985	717,88	32,37
1986	870,60	21,27
1987	1033,95	18,77
1988	1296,83	25,42
1983 1. ársfj.	325,77	19,01
2. "	398,39	22,29
3. "	461,08	15,74
4. "	494,12	7,16
1984 1. ársfj.	509,08	3,03
2. "	529,16	3,94
3. "	549,94	3,93
4. "	581,06	5,66
1985 1. ársfj.	646,53	11,27
2. "	688,72	6,53
3. "	741,47	7,66
4. "	794,82	7,20
1986 1. ársfj.	839,49	5,62
2. "	855,81	1,94
3. "	878,07	2,60
4. "	909,04	3,53
1987 1. ársfj.	956,44	5,21
2. "	999,73	4,52
3. "	1056,56	5,67
4. "	1123,14	6,30
1988 1. ársfj.	1196,87	6,56
2. "	1264,45	5,65
3. "	1355,14	7,09
4. "	1370,84	1,16
1989 1. ársfj.	1435,70	4,73
2. "	1535,06	6,92
3. "	1610,67	4,93

Tafla 3.10 Lágmarkskaup.

	Mánaðarkaup	Vísitala kaupmáttar kaupmáttur 1980=100
1980	2.753	100,0
1981	4.135	99,5
1982	6.822	108,8
1983	10.040	86,9
1984	12.741	85,3
1985	15.204	76,9
1986	18.797	78,4
1987	27.949	98,2
1988	32.101	90,0
1983 1. ársfj.	8.760	97,7
2. "	9.900	90,3
3. "	10.539	83,0
4. "	10.961	80,6
1984 1. ársfj.	11.684	83,4
2. "	12.744	87,5
3. "	12.913	85,3
4. "	13.623	85,2
1985 1. ársfj.	14.075	79,1
2. "	14.289	75,4
3. "	15.606	76,4
4. "	16.845	77,0
1986 1. ársfj.	17.242	74,6
2. "	17.957	76,2
3. "	18.527	76,6
4. "	21.461	85,7
1987 1. ársfj.	26.667	101,3
2. "	27.289	99,1
3. "	27.866	95,8
4. "	29.975	96,9
1988 1. ársfj.	29.975	91,0
2. "	32.347	92,9
3. "	33.040	88,6
4. "	33.040	87,5
1989 1. ársfj.	33.242	84,1
2. "	34.786	82,3
3. "	35.953	81,1

Kaupmáttur lágmarkslauna 1980=100



4.1 Lífeystryggingabætur og kaupmáttur þeirra 1980-1989.

Kaupmáttur elli- og örorkulífeyris lækkaði ár frá ári frá 1980 til 1983. Kaupmátturinn jókst aftur til ársins 1987, en síðan hefur hann minnkað verulega og er orðin nokkuð lægri en hann var á árunum 1982-1983.

Frá 1980 og fram á árið 1987 má segja að þróun annarra lífeysisgreiðslna hafi verið svipuð þróun elli- og örorkulífeyris. Hér eru mæðralaun undantekning, en kaupmáttur þeirra jókst um nær 80% frá 1983-1987. Kaupmáttur mæðralauna hefur síðan minnkað nokkuð.

Í kjölfar samninganna frá 15. júní 1985 jókst kaupmáttur allra lífeysisgreiðslna á 3. og 4. ársfjórðungi 1985. Kaupmáttur lífeysisgreiðslna minnkaði aftur frá 4. ársfjórðungi 1985 til 1. ársfjórðungs 1986, en hækkaði síðan á 2. og 3. ársfjórðungi og var þá kominn á svipað stig og í lok ársins 1985.

Í kjölfar kjarasamninganna í desember 1986 voru lífeysisgreiðslur hækkaðar um 17% og jókst kaupmáttur þeirra töluvert af þessum sökum á 4. ársfjórðungi 1986 og 1. ársfjórðungi 1987.

Hækkanir lífeysisgreiðslna hafa fylgt umsömdum hækkunum í kjarasamningum árið 1987, en auk þess var tekjutrygging hækkuð um 18,5% 1. maí 1987 og hækkaði elli- og örorkulífeyrir að viðbættri tekjutryggingu þá um 11%. Kaupmáttur elli- og örorkulífeyris að viðbættri tekjutryggingu jókst því um rúm 5% frá 1. ársfjórðungi 1987 til 2. ársfjórðungs og hélst nokkurð veginn stöðugur til ársloka 1988. Kaupmáttur þessara greiðslna minnkaði hins vegar nokkuð á 1. ársfjórðungi 1989. Kaupmáttur annarra bótategunda hefur minnkað nær samfellt frá 1. ársfjórðungi 1987.

Þrátt fyrir hækkun bótagreiðslna um 5,3% þann 1. maí og 3,8% þann 1. september í kjölfar kjarasamninga ASÍ hefur kaupmáttur þessarar greiðslna haldið áfram að lækka á milli fyrsta og annars ársfjórðungs og annars og þriðja ársfjórðungs. Þess ber þó að geta, að þann 1. september var greiddur sérstakur tekjutryggingarauki til samræmis við umsamdar orlofsuppbætur ASÍ-félaga.

Tafla 4.1 Ársfjórðungs- og ársmeðaltöl fyrir mánaðarupphæðir nokkurra lífeyrstrygginga-
bóta.

	Ellifjórðungs- lífeyrir ¹⁾	Ellifjórðungs- lífeyrir að viðb. tekjutryggingu ²⁾	Barna- bætur á hvert barn	Mæðra- laun m.v. 3 börn og fleiri
1980	919,44	1.793,38	470,49	875,61
1981	1.365,58	2.795,42	698,98	1.300,25
1982	1.999,08	4.191,92	1.023,09	1.903,83
1983	2.911,58	6.412,58	1.489,75	3.122,25
1984	3.497,42	8.300,33	2.052,33	5.796,92
1985	4.851,08	11.865,42	2.970,50	8.651,46
1986	6.002,75	14.798,58	3.675,42	10.705,25
1987	7.606,50	20.156,42	4.657,58	13.566,25
1988	9.199,83	25.761,75	5.634,17	16.408,58
1986 I	5.606,00	13.820,67	3.432,33	9.998,00
II	5.849,00	14.419,33	3.581,33	10.431,00
III	6.034,33	14.876,33	3.695,00	10.761,33
IV	6.521,67	16.078,00	3.993,00	11.630,67
1987 I	7.275,00	17.934,67	4.454,33	12.974,00
II	7.441,00	19.697,00	4.556,00	13.271,00
III	7.581,00	20.747,00	4.642,00	13.521,00
IV	8.129,00	22.247,00	4.978,00	14.499,00
1988 I	8.649,00	24.099,33	5.297,00	15.426,00
II	8.996,33	25.066,67	5.509,67	16.045,67
III	9.577,00	26.684,00	5.865,00	17.081,00
IV	9.577,00	27.197,00	5.865,00	17.081,00
1989 I	9.617,00	27.310,33	5.889,33	17.152,33
II	9.657,00	27.423,67	5.913,67	17.223,66
III ³⁾	9.868,33	28.024,00	6.043,00	17.906,67

- 1) Hér er um að ræða einstaklingslífeyri miðað við 67 ára aldur við upphaf tóku lífeyris.
- 2) Það er þær lágmarkstekjur, sem elli og örorkulífeyrisþegum eru tryggðar án heimilisuppbótar. Frá júnimánuði 1977 geta þeir sem búa einir á eigin vegum auk þess fengið greidda heimilisuppbót.
- 3) Í september var greiddur sérstakur 15% tekjutryggingarauki sem lagðist á tekjutryggingu, heimilisuppbót og sérstaka heimilisuppbót. Þessari eingreiðslu hefur verið sleppt í þessum útreikningum.

Heimilisuppbót fá einungis þeir sem njóta tekjutryggingar og um hana þarf að sækja sérstaklega. Óskert heimilisuppbót var frá 1.júní 1988 5.816, en hækkaði 1. maí 1989 í 6.386.

Heimild: Tryggingastofnun ríkisins.

Tafla 4.2 Ársfjórðungs- og ársmeðaltöl fyrir vísitölur kaupmáttar nokkurra lífeyristryggingabóta almannatrygginga 1980-1988.

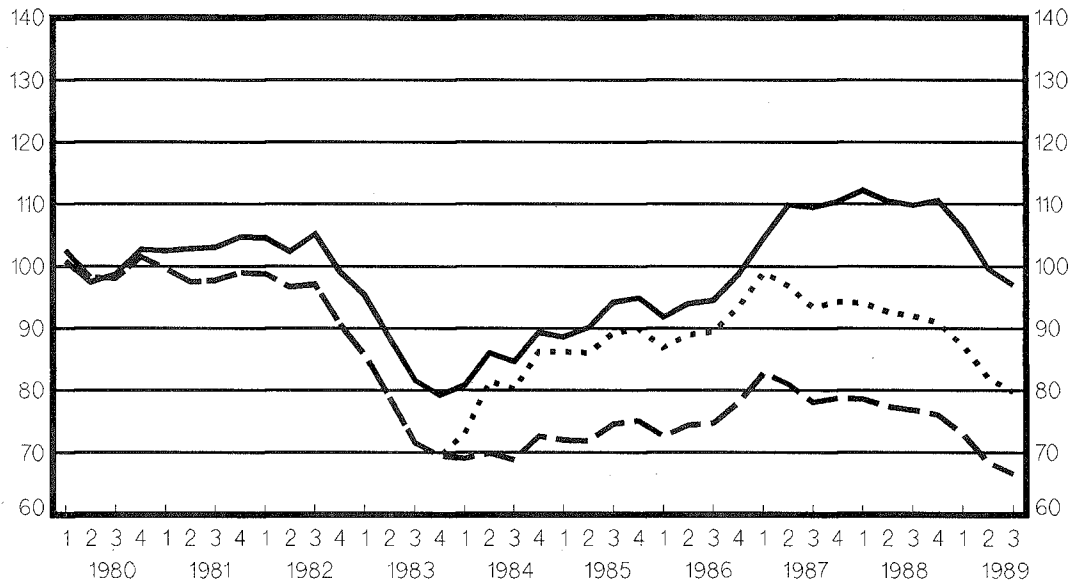
	Elli/örorku- lífeyrir	Elli/örorku- lífeyrir að viðb. tekjutryggingu	Barna- bætur á hvert barn	Mæðralaun m.v. 3 börn og fleiri
1980	100,0	100,0	100,0	100,0
1981	98,4	103,3	98,5	98,4
1982	95,4	102,6	95,4	95,4
1983	75,4	85,2	75,4	84,9
1984	70,1	85,3	80,4	122,1
1985	73,5	92,2	87,9	137,6
1986	75,0	94,8	89,7	140,4
1987	80,0	108,7	95,7	149,8
1988	77,2	110,8	92,4	144,6
1985 I	72,0	88,6	86,2	134,9
II	71,9	90,1	86,0	134,6
III	74,6	94,2	89,2	139,6
IV	75,1	94,9	89,8	140,6
1986 I	72,6	91,8	86,9	136,0
II	74,3	93,9	88,9	139,2
III	74,7	94,5	89,4	140,0
IV	78,0	98,6	93,4	146,1
1987 I	82,7	104,6	99,0	154,9
II	81,0	109,9	96,9	151,6
III	78,0	109,5	93,4	146,2
IV	78,7	110,4	94,2	147,4
1988 I	78,6	112,3	94,1	147,2
II	77,4	110,5	92,6	144,9
III	76,9	109,8	92,0	144,0
IV	76,0	110,6	90,9	142,3
1989 I	72,9	106,1	87,2	136,4
II	68,4	99,6	81,9	128,1
III	66,6	97,0	79,7	124,8

KAUPMÁTTUR LÍFEYRISTRYGGINGABÓTA MIÐAÐ VIÐ VÍSITÖLU FRAMFÆRSLUKOSTNAÐAR

Elli og
örorkulíf.

Barna
lífeyrir

Elli/ör og
tekjutr



1980=100

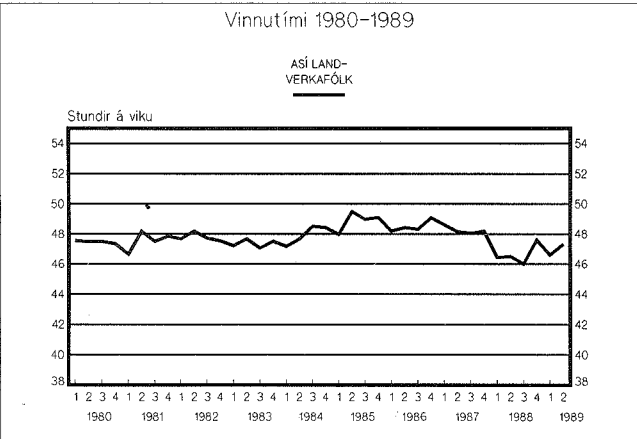
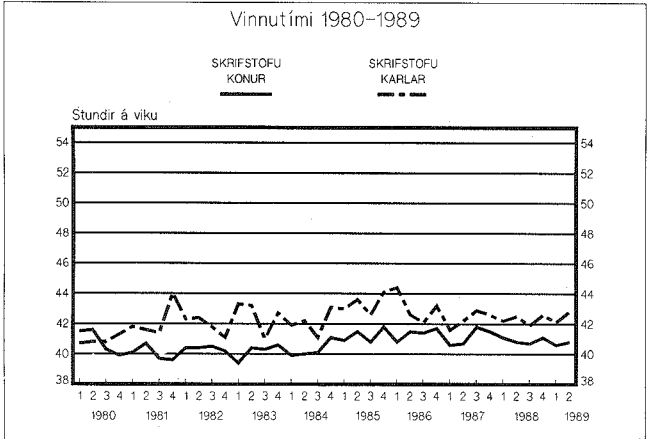
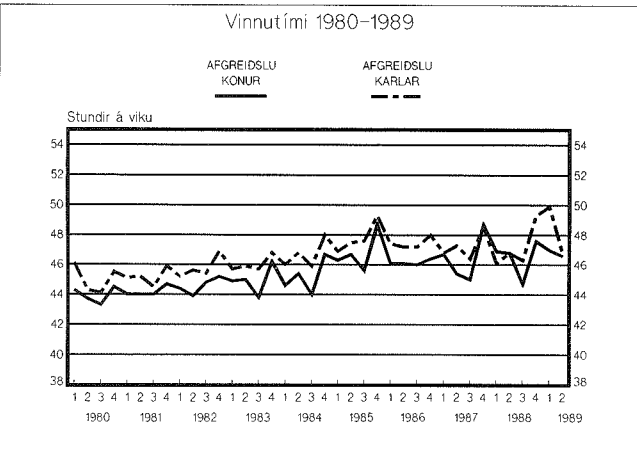
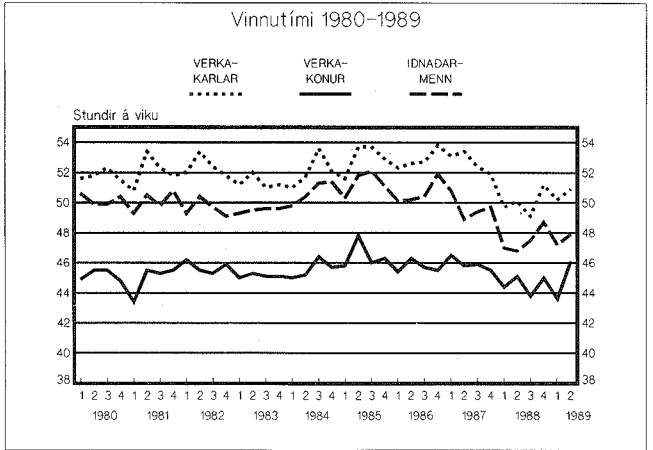
5.1 Yfirlit um vinnutíma 1980-1989.

Í töflu 5.1 gefur að líta yfirlit yfir þróun vinnutíma einstakra starfa, þar sem miðað er við hefðbundna skilgreiningu Kjararannsóknarnefndar á meðalvinnutíma. Þessi skilgreining miðast við meðalvinnutíma þeirra sem skila 400 dagvinnutímum eða meira á ársfjórðungi og útkoman síðan hækkuð upp til samræmis við 40 í dagvinnu. Þetta er einnig nefnt vinnutími fólks í fullu starfi.

Vinnutími landverkafólks hélt mjög svipaður 1980-1983, um 47,5 tímar á viku. Næstu tvö árin jókst vinnutíminn um 2-2,5 tíma og náði hámarki 1985, en þá var hann um 49 tímar á viku. Eftir 1985 fór heldur að draga úr lengd vinnuvikunar hjá landverkafólki, en 1986 og 1987 var vinnutíminn 48-48,5 tímar. Á árinu 1988 dró hins vegar allverulega úr lengd vinnuvikunar, en þá mældist vinnutíminn 46,6 tímar. Mest er vinnutímastyttingin hjá verkakörlum og iðnaðarmönnum, um 3 tímar. Vinnutími afgreiðslu- og skrifstofufólks hefur breyst lítið og vinnutími verkakvenna hefur frekar aukist. Á fyrstu tveim ársfjórðungum ársins 1989 hefur vinnutími svo til staðið í stað.

Tafla 5.1 Meðalvinnutími eftir störfum 1980-1988.

	Verka- karlar	Verka- konur	Íðn.- menn	Afgr.- karlar	Afgr.- konur	Skr.st.- karlar	Skr.st.- konur	Alls
1980	51,8	45,2	50,2	45,0	44,0	40,9	40,8	47,5
1981	52,1	44,9	50,1	45,2	44,2	42,2	40,0	47,5
1982	52,4	45,7	49,6	45,8	44,6	41,9	40,4	47,8
1983	51,3	45,1	49,5	46,0	45,0	42,6	40,2	47,3
1984	52,1	45,6	50,7	46,7	45,2	42,1	40,3	47,9
1985	53,0	46,5	51,3	47,8	46,8	43,3	41,3	48,9
1986	52,9	45,7	50,7	47,5	46,2	43,1	41,4	48,5
1987	52,7	45,9	49,7	47,3	46,4	42,3	41,2	48,2
1988	50,0	46,6	47,5	47,1	46,0	42,3	40,9	46,6
1983I	51,2	45,0	49,3	45,7	44,9	43,3	39,4	47,2
II	52,0	45,2	49,5	45,9	45,0	43,2	40,4	47,7
III	50,9	45,1	49,6	45,7	43,8	41,0	40,3	47,0
IV	51,2	45,0	49,6	46,8	46,1	42,7	40,6	47,5
1984I	51,0	45,0	49,8	46,0	44,6	41,9	39,9	47,2
II	51,6	45,2	50,4	46,8	45,4	42,2	40,0	47,7
III	53,5	46,3	51,3	45,9	44,0	41,1	40,1	48,4
IV	52,1	45,7	51,4	48,0	46,7	43,1	41,1	48,4
1985I	51,6	45,8	50,3	46,9	46,3	43,0	40,9	48,0
II	53,8	47,8	51,8	47,5	46,7	43,6	41,5	49,5
III	53,6	46,0	52,0	47,6	45,6	42,6	40,8	48,9
IV	53,0	46,2	51,2	49,3	48,7	44,1	41,8	49,1
1986I	52,3	45,4	50,1	47,4	46,1	44,4	40,8	48,2
II	52,5	46,3	50,3	47,2	45,9	42,6	41,5	48,4
III	52,7	45,7	50,4	47,2	45,6	42,1	41,4	48,3
IV	53,9	45,5	51,9	48,0	47,2	43,2	41,7	49,2
1987I	53,1	46,5	50,8	46,8	46,6	41,6	40,6	48,6
II	53,4	45,8	48,9	47,3	45,4	42,2	40,7	48,2
III	52,3	45,9	49,2	46,4	45,0	42,9	41,8	48,0
IV	51,9	45,5	49,7	48,6	48,7	42,6	41,5	48,2
1988I	49,7	44,4	47,0	46,1	46,9	42,2	41,1	46,4
II	50,1	45,1	46,8	46,8	44,7	42,5	40,8	46,5
III	49,1	43,8	47,5	46,3	44,7	41,9	40,7	46,0
IV	51,2	45,0	48,7	49,3	47,6	42,6	41,1	47,6
1989I	50,2	43,6	47,2	49,9	47,0	42,1	40,6	46,6
II	50,9	46,1	47,9	46,8	46,6	42,8	40,8	47,3



5.2 Vinnutímadreifing 1987-1989.

Fólk í fullu starfi:

Vinnutími hélst svipaður árið 1987. Neðri fjórðungur hækkaði þó nokkuð. Frá 4. ársfjórðungi 1987 til 1. ársfjórðungs 1988 styttist vinnutíminn mjög. Mest styttist vinnutími þeirra sem unnu mest áður. Efri fjórðungur lækkaði um 7,6%, en neðri fjórðungur um 2,6%. Þetta er í sjálfu sér eðlilegt því að þeir sem unnu litla yfirvinnu gátu ekki minnkað mikið við sig. Á seinni hluta ársins 1988 og fyrri hluta ársins 1989 hefur vinnutíminn lengst örlítið aftur, en er þó töluvert styttri en hann var á árinu 1987.

Fólk í föstu starfi:

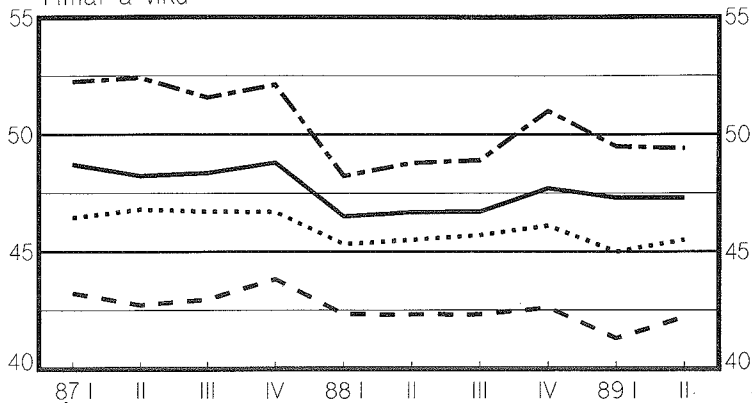
Ef lítið er á þróun vinnutíma fólks í föstu starfi, en það er gert þannig að mældur er vinnutími þeirra einstaklinga sem voru í úrtakinu á þremur samliggjandi ársfjórðungum og upplýsingar um vinnutíma á miðársfjórðungnum notaðar. Stytting vinnutíma virðist vera enn meira áberandi og viðvarandi samkvæmt þessari aðferð en samkvæmt þeirri fyrrnefndu. Ennfremur er ekki hægt að greina að neinn hluti dreifingarinnar hafi þróast öðruvísi en hinir.

Ástæða er til að vekja athygli á þeim tölfræðilegu vandamálum, sem fram komu á blaðsíðu 27 í þessu fréttabréfi.

Vinnutími fólks í fullu starfi

Medaltal Nedr fjórð Midtala Efri fjórð

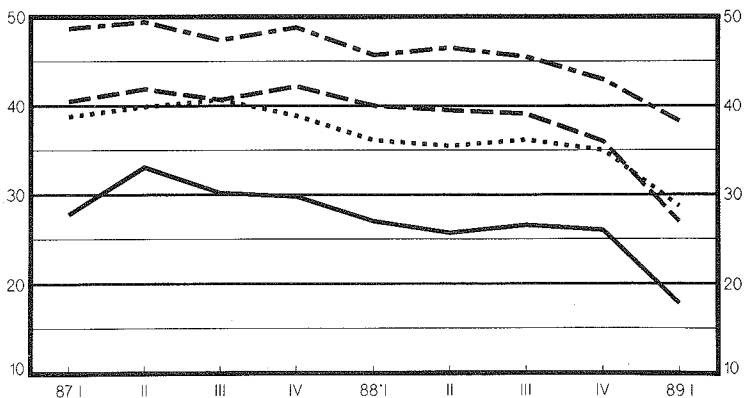
Tímar á viku



Vinnutími fólks í föstu starfi

As.Í.-landverkafólk

NEDRI FJÓRÐUNGUR MIDTALA EFRI FJÓRÐUNGUR MEDALTAL



6.1 Kaupvísitölur.

Í kjölfar kjarasamninga 6. desember 1986 var útreikningi kauptaxta-vísitölu A.S.Í. hætt. Í stað hennar var ákveðið að birta vísitölur unnar beint úr úrtaki Kjararannsóknarnefndar.

Í töflu 6.1. er sýnd vísitala hreins tímakaups eftir starfsstéttum vegin eftir atvinnugreinum. Hafa ber hugfast að þessar tölur eru byggðar á úrtaki og sveiflur í samsetningu úrtaks endurspeglast í töflunni.

Í töflum 6.2 og 6.3 eru sýndar samsvarandi vísitölur fyrir greitt tímakaup og meðaltímakaup. Þess ber að geta, að töflum í þessum kafla hefur fækkað nokkuð frá síðasta fréttabréfi. Þannig hafa töflur yfir vísitölu kaupmáttar greidds tímakaups og meðaltímakaups verið feldar niður, enda koma þær einnig fyrir í töflum 3.1 - 3.8. Í töflum 6.4 og 6.5 eru sýndar vísitölur heildartekna fullvinnandi einstaklinga og ásamt kaupmætti þeirra samkvæmt úrtaki Kjararannsóknarnefndar.

Tafla 6.1 Vísitala hreins tímakaups vegin eftir atvinnugreinum og starfsstéttum (1980=100).

	Verka- karlar	Verka- konur	Iðn.- menn	Afgr.- karlar	Afgr.- konur	Skr.st.- karlar	Skr.st.- konur	Alls
1981	151	152	157	148	147	147	151	152
1982	236	229	243	224	224	233	226	233
1983	360	354	363	342	346	352	349	356
1984	445	437	451	422	421	439	436	440
1985	592	584	614	569	556	615	607	594
1986	794	750	795	761	724	806	796	780
1987	1.103	1.075	1.215	1.042	1.042	1.139	1.095	1.113
1988	1.387	1.367	1.576	1.334	1.321	1.488	1.409	1.421
1983I	321	312	323	294	294	315	307	315
II	353	350	357	336	335	354	343	350
III	372	372	374	356	364	371	359	370
IV	395	383	397	381	391	369	387	390*
1984I	411	399	405	382	391	382	379	400
II	433	429	440	406	414	413	424	429
III	446	446	457	428	421	455	444	446
IV	488	476	503	472	460	505	496	488
1985I	534	527	547	516	507	555	567	537
II	559	546	579	540	526	584	564	559
III	608	602	642	589	569	632	614	612
IV	668	659	687	631	623	691	683	668
1986I	697	682	723	669	650	683	698	693
II	785	746	753	748	712	794	776	764
III	793	738	776	748	719	831	797	774
IV	902	836	927	877	814	914	913	888
1987I	1.008	976	1.049	871	948	988	1.032	1.000
II	1.069	1.022	1.135	1.026	1.011	1.118	1.040	1.067
III	1.106	1.092	1.272	1.051	1.053	1.108	1.041	1.122
IV	1.228	1.208	1.403	1.217	1.153	1.341	1.263	1.262
1988I	1.288	1.262	1.444	1.205	1.213	1.412	1.336	1.313
II	1.363	1.353	1.530	1.281	1.278	1.420	1.301	1.381
III	1.438	1.418	1.690	1.437	1.385	1.515	1.466	1.486
IV	1.469	1.435	1.639	1.412	1.406	1.604	1.532	1.503
1989I	1.416	1.392	1.712	1.370	1.411	1.573	1.569	1.492
II	1.527	1.478	1.763	1.492	1.444	1.695	1.665	1.580

Tafla 6.2 Vísitala greidds tímakaups, vegin eftir starfsstéttum og atvinnugreinum (1980=100).

	Verka- karlar	Verka- konur	Iðn.- menn	Afgr.- karlar	Afgr.- konur	Skr.st.- karlar	Skr.st.- konur	Alls
1981	151	154	157	148	147	148	151	152
1982	237	237	246	226	224	233	225	236
1983	361	363	370	347	346	353	348	359
1984	442	444	453	430	422	437	435	442
1985	586	597	614	578	559	613	607	597
1986	788	788	797	795	734	803	798	789
1987	1.082	1.081	1.226	1.086	1.049	1.138	1.100	1.118
1988	1.360	1.367	1.580	1.377	1.336	1.485	1.411	1.426
1983I	323	323	329	298	295	315	306	319
II	355	359	365	341	334	355	343	354
III	372	377	384	364	364	371	358	373
IV	393	395	403	385	392	370	387	392
1984I	410	408	408	391	392	383	379	401
II	431	430	444	414	415	412	424	429
III	446	455	455	436	421	452	443	447
IV	482	484	504	480	461	503	495	489
1985I	522	529	547	524	509	552	566	536
II	555	559	579	545	529	580	565	562
III	605	610	643	598	572	629	614	615
IV	663	690	688	644	628	689	682	674
1986I	693	725	721	691	658	680	698	701
II	777	771	756	782	726	792	776	770
III	793	784	785	778	726	827	797	788
IV	890	870	927	931	826	913	921	898
1987I	985	977	1.052	919	953	985	1.034	999
II	1.048	1.021	1.142	1.064	1.020	1.116	1.042	1.069
III	1.084	1.094	1.266	1.092	1.061	1.106	1.044	1.122
IV	1.211	1.231	1.445	1.269	1.163	1.344	1.282	1.285
1988I	1.240	1.250	1.453	1.257	1.218	1.408	1.337	1.314
II	1.331	1.345	1.544	1.313	1.284	1.417	1.303	1.381
III	1.418	1.407	1.688	1.467	1.400	1.514	1.470	1.491
IV	1.453	1.467	1.635	1.470	1.443	1.600	1.534	1.518
1989I	1.444	1.425	1.741	1.394	1.429	1.570	1.574	1.529
II	1.537	1.476	1.805	1.543	1.457	1.691	1.667	1.609

Tafla 6.3 Vísitala meðaltímakaups, vegin eftir atvinnugreinum og starfsstéttum.
(1980=100).

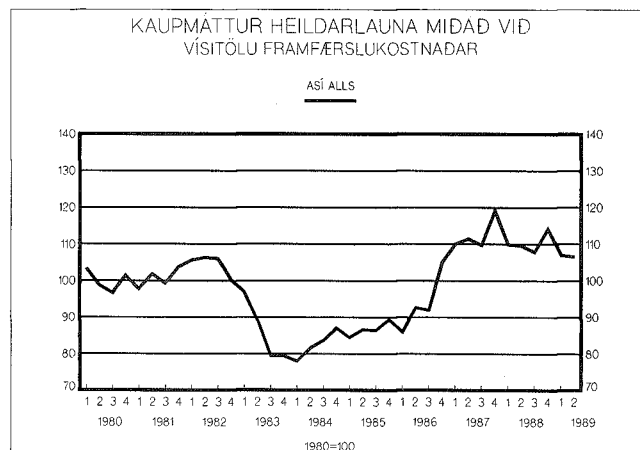
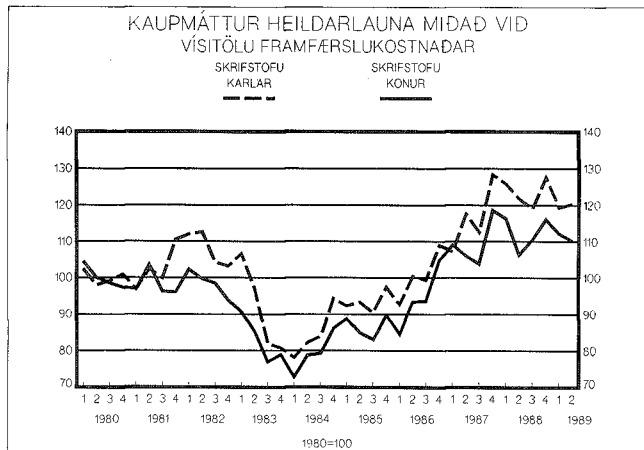
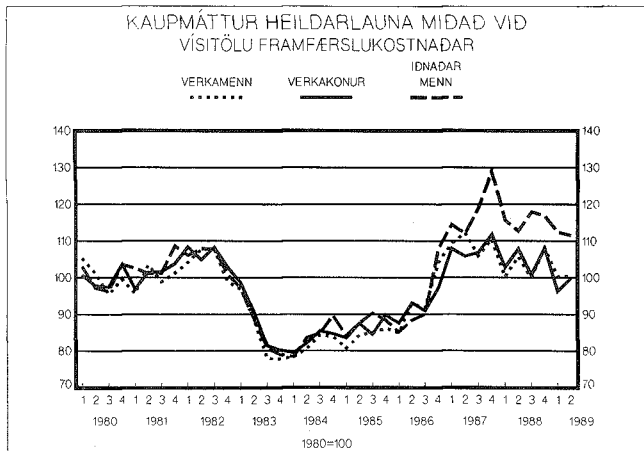
	Verka- karlar	Verka- konur	Iðn.- menn	Afgr.- karlar	Afgr.- konur	Skr.st.- karlar	Skr.st.- konur	Alls
1981	150	153	156	149	148	150	151	152
1982	235	238	243	228	228	239	226	236
1983	356	364	364	352	352	363	350	359
1984	441	446	452	440	433	447	436	444
1985	590	604	616	600	587	632	615	605
1986	798	793	801	819	760	829	809	800
1987	1.114	1.101	1.243	1.154	1.109	1.163	1.122	1.147
1988	1.390	1.378	1.585	1.471	1.419	1.548	1.451	1.458
1983I	319	323	322	300	300	328	305	318
II	352	360	359	344	341	366	343	354
III	365	376	378	368	364	376	359	370
IV	389	397	395	395	402	382	392	392
1984I	405	406	402	396	397	388	379	399
II	427	434	441	420	422	422	425	430
III	448	458	457	444	427	458	443	450
IV	485	487	509	499	486	520	497	496
1985I	524	533	543	539	532	569	573	540
II	559	569	584	564	554	602	574	572
III	608	615	645	617	591	643	616	621
IV	670	697	690	679	670	716	697	686
1986I	705	731	715	711	680	714	708	711
II	782	776	756	803	750	817	786	778
III	792	789	786	798	737	847	810	794
IV	911	877	947	966	871	939	933	918
1987I	1.019	1.002	1.082	960	995	997	1.048	1.027
II	1.089	1.043	1.148	1.129	1.074	1.142	1.062	1.097
III	1.106	1.111	1.278	1.158	1.102	1.131	1.069	1.145
IV	1.238	1.246	1.463	1.368	1.268	1.384	1.309	1.318
1988I	1.250	1.253	1.478	1.375	1.333	1.458	1.382	1.345
II	1.382	1.365	1.528	1.378	1.341	1.480	1.345	1.415
III	1.427	1.407	1.688	1.536	1.444	1.574	1.498	1.508
IV	1.501	1.487	1.644	1.586	1.559	1.679	1.577	1.562
1989I	1.485	1.432	1.716	1.511	1.541	1.664	1.616	1.563
II	1.566	1.500	1.795	1.647	1.550	1.764	1.687	1.639

Tafla 6.4 Vísitala heildarlauna, vegin eftir starfsstéttum og atvinnugreinum.
(1980=100).

	Verka- karlar	Verka- konur	Iðn.- menn	Afgr.- karlar	Afgr.- konur	Skr.st.- karlar	Skr.st.- konur	Alls
1981	151	152	156	149	149	155	148	152
1982	238	241	240	233	231	245	224	238
1983	353	364	358	360	360	378	346	358
1984	444	451	457	457	445	460	432	449
1985	604	621	630	638	626	671	623	623
1986	815	803	809	864	799	873	822	818
1987	1.132	1.119	1.230	1.214	1.174	1.208	1.132	1.166
1988	1.343	1.360	1.500	1.541	1.486	1.601	1.458	1.432
1983I	315	321	317	305	306	347	295	316
II	353	361	354	351	349	387	340	356
III	359	375	373	374	363	378	355	367
IV	385	396	390	411	423	399	390	393
1984I	399	405	399	405	403	398	371	397
II	427	435	443	437	436	435	417	432
III	463	470	467	452	428	461	436	460
IV	487	492	521	533	516	548	500	506
1985I	522	540	545	562	561	597	574	546
II	580	603	603	594	589	643	584	596
III	630	627	670	653	614	670	616	641
IV	684	714	703	742	743	774	712	710
1986I	712	734	714	749	713	778	708	722
II	794	796	756	842	787	859	800	794
III	806	798	789	837	771	872	822	808
IV	946	883	979	1.028	920	991	953	949
1987I	1.044	1.032	1.095	998	1.057	1.024	1.043	1.052
II	1.122	1.058	1.120	1.187	1.110	1.175	1.061	1.113
III	1.120	1.129	1.257	1.194	1.127	1.189	1.097	1.159
IV	1.241	1.255	1.448	1.478	1.405	1.442	1.332	1.337
1988I	1.199	1.231	1.384	1.409	1.423	1.506	1.392	1.315
II	1.336	1.363	1.425	1.443	1.363	1.539	1.345	1.385
III	1.353	1.364	1.597	1.581	1.468	1.612	1.498	1.461
IV	1.483	1.482	1.595	1.738	1.687	1.749	1.592	1.566
1989I	1.440	1.383	1.614	1.676	1.647	1.712	1.612	1.534
II	1.539	1.531	1.712	1.713	1.643	1.846	1.691	1.634

Tafla 6.5 Visitala kaupmáttar heildarlauna, vegin eftir starfsstéttum og atvinnugreinum (1980=100).

	Verka- karlar	Verka- konur	Iðn- menn	Afgr- karlar	Afgr- konur	Skr.st.- karlar	Skr.st.- konur	Alls
1981	99,8	100,9	103,4	98,6	98,7	102,4	98,2	100,7
1982	104,6	106,1	105,6	102,2	101,4	108,0	98,8	104,5
1983	85,3	87,7	86,4	86,5	86,4	91,6	83,1	86,2
1984	81,8	83,0	84,2	84,1	82,1	84,6	79,4	82,8
1985	84,1	86,5	87,7	88,7	87,1	93,4	86,5	86,7
1986	93,4	92,1	92,7	99,0	91,6	100,1	94,3	93,9
1987	109,5	108,1	118,6	116,9	113,3	116,4	109,3	112,3
1988	103,5	104,0	115,6	118,7	114,6	123,5	112,4	110,4
1983I	96,8	98,6	97,2	93,6	94,0	106,6	90,6	97,0
II	88,6	90,7	88,8	88,2	87,6	97,2	85,2	89,3
III	77,9	81,4	80,6	81,0	78,6	81,9	76,9	79,5
IV	77,8	80,2	79,0	83,2	85,6	80,8	79,0	79,5
1984I	78,3	79,4	78,4	79,6	79,3	78,1	72,8	78,0
II	80,6	82,1	83,6	82,6	82,4	82,2	78,8	81,6
III	84,3	85,4	84,9	82,2	77,9	83,8	79,3	83,7
IV	83,9	84,7	89,7	91,7	88,9	94,3	86,1	87,0
1985I	80,8	83,5	84,2	87,0	86,8	92,3	88,8	84,4
II	84,2	87,5	87,6	86,2	85,6	93,3	84,8	86,6
III	85,0	84,5	90,3	88,0	82,9	90,4	83,0	86,4
IV	86,1	89,9	88,4	93,4	93,5	97,4	89,6	89,3
1986I	84,8	87,5	85,0	89,2	85,0	92,7	84,4	86,0
II	92,8	93,1	88,3	98,4	91,9	100,4	93,4	92,7
III	91,8	90,9	89,9	95,3	87,8	99,3	93,6	92,0
IV	104,1	97,1	107,7	113,1	101,2	109,0	104,9	104,9
1987I	109,2	107,8	114,5	104,4	110,4	107,1	109,1	110,0
II	112,2	105,7	112,0	118,7	111,1	117,5	106,1	111,4
III	106,0	106,8	119,0	113,0	106,9	112,5	103,8	109,7
IV	110,5	111,8	128,9	131,6	125,1	128,4	118,6	119,1
1988I	100,2	102,8	115,6	117,7	118,9	125,8	116,3	109,9
II	105,7	107,8	112,7	114,1	107,9	121,7	106,3	109,6
III	99,9	100,7	117,9	116,6	108,3	119,0	110,5	107,8
IV	108,2	108,1	116,4	126,8	123,1	127,6	116,1	114,2
1989I	100,3	96,3	112,4	116,7	114,7	119,3	112,2	106,9
II	100,3	99,7	111,5	111,6	107,0	120,3	110,2	106,5



Þróun tímalauna: Vísitölur 1980 = 100.

	1982	1983	1984	1985	1986	1987	1988
1. Gr.tímak. verkam.	237,2	360,6	442,2	586,0	788,3	1.082	1.360
2. Gr.tímak. verkakv.	237,2	363,5	444,1	597,1	787,5	1.081	1.367
3. Gr.tímak. iðnaðarm.	246,2	370,1	452,6	614,4	797,2	1.226	1.580
4. Gr.tímak. af.ka.	226,5	346,9	430,0	578,0	795,4	1.086	1.377
5. Gr.tímak. af.ko.	223,9	346,3	422,5	559,3	734,0	1.049	1.336
6. Gr.tímak. sk.ka.	232,7	352,6	437,5	612,9	803,3	1.138	1.485
7. Gr.tímak. sk.ko.	225,4	348,5	435,2	606,7	797,8	1.100	1.411
8. Lágmarkst.lífeyrisþ.	233,7	357,6	462,9	661,6	825,1	1.122	1.425
9. Ráðstöfunart.á mann	247,5	394,8	505,3	742,8	995,4	1.394	1.715
10. Vísit. framfærsluk.	227,8	419,8	542,3	717,9	870,6	1.034	1.297

Þróun kaupmáttar: Vísitala 1980 = 100.

1. Gr.tímak. verkam.	104,1	85,9	81,5	81,6	90,6	104,6	104,9
2. Gr.tímak. verkakv.	104,1	86,6	81,9	83,2	90,5	104,3	105,7
3. Gr.tímak. iðnaðarm.	108,1	88,2	83,5	85,6	91,6	118,2	121,8
4. Gr.tímak. af.ka.	99,4	82,6	79,3	80,5	91,4	104,7	106,1
5. Gr.tímak. af.ko.	98,3	82,5	77,9	77,9	84,3	101,4	103,0
6. Gr.tímak. sk.ka.	104,9	86,5	82,4	88,1	95,3	109,7	114,5
7. Gr.tímak. sk.ko.	98,9	83,0	80,2	84,5	91,6	106,3	108,7
8. Lágmarkst.lífeyrisþ.	101,4	85,2	85,3	92,2	94,8	108,7	109,8
9. Ráðstöfunart.á mann	106,8	94,2	93,4	103,7	114,1	135,1	132,5

Kaupmáttur miðast hér við vísitölu framfærslukostnaðar, nema kaupmáttur ráðstöfunartekna, sem miðast við verðbreytingar einkaneyslu.

- 1-7. Greitt tímakaup skv. úrtaksathugun Kjararannsóknarnefndar.
8. Heimild: Tryggingastofnun ríkisins.
9. Heimild: Þjóðhagsstofnun.
10. Heimild: Hagstofa Íslands.