

Júní 1982

Þri

55

Fréttabréf

Kjararannsóknarnefndar

Kauptaxtar, tekjur og kaupnáttur.

<u>Vísitölur. 1971 = 100.</u>	1975	1976	1977	1978	1979	1980	1981
1. Greitt tímak. verkamanna	327,6	428,3	600,0	913,7	1311,6	2040,7	3182,4
2. Greitt tímak. iðnaðarmanna	326,5	427,3	594,5	879,7	1288,8	1982,3	3079,5
3. Greitt tímak. verkakvanna	317,7	424,4	606,5	966,6	1400,8	2212,7	3424,5
4. Atvinnutekjur verkamanna	333,1	433,1	613,9	953,5	1420,5	...	
5. Atvinnutekjur iðnaðarmanna	303,0	394,2	555,5	842,1	1233,1	...	
6. Atvinnutekjur sjómanna	343,9	492,8	740,3	1120,8	1680,6		
7. Meðaltekjur ófaglærðra	333,2	438,4	638,1	1018,9	...		
8. Meðaltekjur faglærðra	326,0	430,8	615,5	942,6	...		
9. Meðaltekjur versl/skrifstf.	328,2	436,6	624,8	991,7	...		
10. Taxtavísitala verkamanna	288,4	366,4	520,5	807,7	1153,0	1752,5	2669,8
11. Taxtavísitala iðnaðarmanna	279,3	346,7	484,9	723,5	1036,5	1577,4	2422,3
12. Taxtavísitala versl/skrifstf.	295,7	367,7	514,4	788,8	1177,3	1793,3	2616,3
13. Taxtavísitala opinb.starfsm.	276,7	343,8	540,2	855,0	1229,3	1824,3	2645,1
14. Lágmarkstekjur lífeyrisþega	459,5	612,8	891,5	1413,1	2026,4	3105,4	4840,6
15. Ráðstöfunartekjur á mann	343,8	456,2	672,9	1046,4	1563,3	2413,7	3729,2

Kaupnáttur. 1971 = 100.

1. Greitt tímak. verkamanna	114,0	112,8	121,1	128,0	126,3	124,0	128,1
2. Greitt tímak. iðnaðarmanna	113,6	112,5	120,0	123,2	124,1	120,4	124,1
3. Greitt tímak. verkakvanna	110,6	111,7	122,4	135,4	134,9	134,4	137,8
4. Atvinnutekjur verkamanna	115,9	114,0	123,9	133,6	136,8		
5. Atvinnutekjur iðnaðarmanna	105,5	103,8	112,1	118,0	118,8		
6. Atvinnutekjur sjómanna	119,7	129,8	149,4	157,0	161,9		
7. Meðaltekjur ófaglærðra	116,0	115,4	128,8	142,7	...		
8. Meðaltekjur faglærðra	113,5	113,4	124,2	132,1	...		
9. Meðaltekjur versl/skrifstf.	114,2	115,0	126,1	138,9	...		
10. Taxtavísitala verkamanna	100,4	96,5	105,1	113,2	111,1	106,5	107,5
11. Taxtavísitala iðnaðarmanna	97,2	91,3	97,9	101,4	99,8	95,8	97,5
12. Taxtavísitala versl/skrifstf.	102,9	96,8	103,8	110,5	113,4	108,9	105,3
13. Taxtavísitala opinb.starfsm.	96,3	90,5	109,0	119,8	118,4	110,8	106,5
14. Lágmarkstekjur lífeyrisþega	159,9	161,3	180,0	198,0	195,2	188,5	194,9
15. Ráðstöfunartekjur á mann	113,8	116,1	130,6	141,0	143,5	141,8	146,1

Kaupnáttur miðast hér við vísitölu framfærslukostnaðar, nema kaupnáttur ráðstöfunartekna, sem miðast við verðbreytingar einkaneyslu.

- 1-3. Tímakaup í dagvinnu skv. úrtaksathugunum Kjararannsóknarnefndar.
 4-6. Byggir á úrtaki skattaframtala. Heimild: Þjóðhagsstofnun.
 7-9. Meðaltekjur skv. III kafla persónuframtals kvæntra karla í viðkomandi starfsstétt, án nokkurs frádráttar. Sjá nánar í 46. fréttabréfi Kjararannsóknarnefndar. Heimild: Hagtiðindi.
 10-13. Skv. áætlunum Kjararannsóknarnefndar og Þjóðhagsstofnunar. Miðað er við viku/mánaðarkaupstaxta, áhrifa vinnutímastýttingar gætir því ekki.
 14. Heimild: Tryggingastofnun ríkisins.
 15. Heimild: Þjóðhagsstofnun. Kaupnáttur mældur á kvarða verðbreytingar einkaneyslu.

Útgefandi:
Kjararannsóknarnefnd
Borgartúni 22.
Ábm. Ásmundur Stefánsson
Fjölritun: Stensill h/f

F R É T T A B R É F

55

Kjararannsóknarnefnd er
þannig skipuð í ágúst 1982.

Ásmundur Stefánsson, formaður
Eðvarð Sigurðsson
Guðmundur H. Garðarsson
Július Kr. Valdimarsson
Valur Valsson
Þorsteinn Pálsson

Efnisyfirlit:

	Bls.
1. Tímakaup og vinnutími verkafólks, iðnaðarmanna og verslunarmanna í Reykjavík og nágrenni á 4. ársfjórðungi 1981.	3
2. Töflur um tímakaup og vinnutíma verkafólks, iðnaðarmanna og verslunarmanna í Reykjavík og nágrenni á 4. ársfjórðungi 1981 og ársmeðaltöl 1981.	7
3. Tímakaup verkafólks og iðnaðarmanna í Reykjavík og nágrenni 1971 - 1981, verðlagsvisitöflur og visitöflur kaupmáttar.	18
4. Töflur um tímakaup og vinnutíma fyrir allt úrtakið með breyttum reiknireglum og athugasemdir við þær. 4. ársfjórðungur 1981 og ársmeðaltöl 1981.	31
5. Launadreifing, úrtakið allt, 4. ársfjórðungur 1981.	46
6. Lífeyristryggingabætur og kaupmáttur þeirra 1969 - 1982.	47
7. Kaupmáttur textakaups.	54

Línurit:

1,1 Vikulegur fjöldi vinnustunda verkafólks og iðnaðarmanna, ársfjórðungsmeðaltöl 1978-1981.	6
3,1 Hlutfallslegar breytingar greidds tímakaups verkafólks og iðnaðarmanna í Reykjavík og nágrenni 1974 - 1981.	22
3,2 Hlutfallslegar breytingar meðaltímakaups verkamanna og iðnaðarmanna í Reykjavík og nágrenni 1974 - 1981.	23
3,3 Ársfjórðungslegur kaupmáttur tímakaups verkafólks og iðnaðarmanna í Reykjavík og nágrenni m.v. visitölu framfærslukostnaðar 1978 - 1981.	27
3,4 Ársfjórðungslegur kaupmáttur greidds tímakaups verkafólks og iðnaðarmanna í Reykjavík og nágrenni 1978-1981 m.v. visitölu vöru og þjónustu.	28
3,5 Ársmeðaltöl kaupmáttar tímakaups verkafólks og iðnaðarmanna í Reykjavík og nágrenni m.v. visitölu framfærslukostnaðar 1974 - 1981.	29
5,1 Kaupmáttur lífeyristryggingabóta m.v. visitölu framfærslukostnaðar 1978 - 1981.	52
5,2 Kaupmáttur lífeyristryggingabóta m.v. visitölu vöru og þjónustu 1978 - 1981.	53

Tímakaup og vinnutími verkafólks, iðnaðarmanna
og verslunarmanna á höfuðborgarsvæðinu
á 4. ársfjórðungi 1981.

Á tímabilinu frá 4. ársfjórðungi 1980 til 4. ársfjórðungs 1981 hækkuðu almennir kauptaxtar verkafólks og iðnaðarmanna sjö sinnum.

1. Kauphækkun vegna samninganna frá 27. október 1980 var áætluð 12,2% hjá verkamönnum, 10,4% hjá verkakonum, 13,5% hjá iðnaðarmönnum og 6,2% hjá verslunar- og skrifstofufólki. Áætlun þessi tók til alls landsins.
2. Þann 1. desember 1980 hækkuðu laun um 9,52% vegna verðbóta.
3. 1. mars 1981 hækkuðu laun um 5,95% vegna verðbóta.
4. Þann 1. júní 1981 hækkuðu svo laun um 8,10% vegna verðbóta.
5. Frá 1. september 1981 hækkuðu laun vegna verðbóta um 8,92%.
6. 14. nóvember 1981 var undirritaður nýr kjarasamningur sem gilda skyldi frá 1. nóvember 1981. Áætluð tekjuáhrif þessa samnings voru fyrir verkamenn 3,8%, 4,3% hjá verkakonum, 3,3% fyrir iðnaðarmenn og 3,5% hjá verslunar- og skrifstofufólki.
7. Þann 1. desember 1981 hækkuðu síðan öll laun um 9,92% vegna verðbóta.

Samkvæmt framansögðu er áætlað, að taxtar verkamanna hafi að meðaltali verið 44,6% hærri á 4. ársfjórðungi 1981, en á 4. ársfjórðungi 1980. Á sama tíma hækkaði tímakaup í dagvinnu hjá verkamönnum í úrtaki Kjararannsóknarnefndar á höfuðborgarsvæðinu úr gkr. 2620 í kr. 39,21 eða sem nemur 49,7%. Hækkun þessi er um 3,5% meiri en áætluð taxtahækkun verkamanna. Hluta þessarar hækkunar tíma-kaups í dagvinnu umfram áætlaða taxtahækkun má rekja til þess, að nokkrir hópar verkamanna sömdu ekki fyrr en í lok 4. ársfjórðungs 1980, eða jafnvel ekki fyrr en í byrjun 1. ársfjórðungs 1981. Af þessum sökum komu tekjuáhrif samninganna 1980 hjá þessum hópum ekki fram í kauptölum fyrr en á árinu 1981. Vísitala kauptaxta er hins vegar hækkuð strax miðað við 27. október 1980 og hækkar því öllu minna milli ársfjórðunga en kaupmið vegna fyrrnefndra tafa.

Þá má ætla, að þær breytingar er urðu á skipan launaflokka í samningunum frá 27. október 1980, er svokallaður "kjarnasamningur" var undirritaður, hafi ekki komið að fullu fram fyrr en í byrjun árs 1981. Þetta sést ef skoðaðar eru hækkunir á tímakaupi í dagvinnu, annars vegar milli 3. ársfj. 1980 og 4. ársfj. 1980, en þá

var hækkun á tímakaupi í dagvinnu minni en taxtavísitölu og hins vegar milli 4. ársfj. 1980 og 1. ársfj. 1981 er tímakaup í dagvinnu hækkaði að meðaltali um 2,4% umfram hækkun taxtavísitölu. Hið sama kemur í ljós ef hækkun á hreina tímakaupinu er borin saman við hækkun á taxtavísitölu fyrir sömu tímabil.

Eins og sést á töflum um hlut bókus í meðaltímakaupi, þá rýrnar hann á 4. ársfj. 1981 miðað við 4. ársfj. 1980.

Tímakaup í dagvinnu hjá verkakönum í úrtakinu á höfuðborgarsvæðinu hækkaði úr gkr. 2453 í kr. 36,16, eða um 47,4% á tímabilinu frá 4. ársfj. 1980 til 4. ársfj. 1981. Á sama tímabili var áætluð taxtahækkun verkakvenna 44,5%. Hækkun tímakaups umfram áætlaða taxtahækkun er því um 2,0%. Hér hækkar tímakaup í dagvinnu mjög svipað og hreina tímakaupið í dagvinnu, en hlutur bókus hækkaði hlutfallslega minna á milli ársfjórðunganna, miðað við taxtakaup.

Hjá iðnaðarmönnum hækkaði tímakaup í dagvinnu úr gkr. 3399 í kr. 49,82 á tímabilinu frá 4. ársfj. 1980 til 4. ársfj. 1981. Hækkunin nemur 46,6%. Áætluð taxtahækkun iðnaðarmanna var á sama tímabili 44,5%. Hækkun greidds tímakaups er því um 1,4% umfram áætlaða taxtahækkun.

Meðaltímakaup verkamanna í úrtaki nefndarinnar hækkaði um 51,3% á tímabilinu frá 4. ársfj. 1980 til 4. ársfj. 1981, sem er nokkuð meiri hækkun en á tímakaupi í dagvinnu, og gætir þar aukningar á hlut naturvinnu í meðaltímakaupi.

Meðaltímakaup verkakvenna hækkaði um 50,9% frá 4. ársfj. 1980 til 4. ársfj. 1981. Þessi hækkun umfram taxtahækkun má rekja til aukinnar yfirvinnu, en vinnutími á viku jókst að meðaltali um 1,1 stund.

Meðaltímakaup iðnaðarmanna hækkaði um 46,9% frá 4. ársfj. 1980 til 4. ársfj. 1981, sem er u. þ. b. hækkun tímakaups í dagvinnu.

OK.

Vinnutími.

Tafla 1.1 sýnir ársfjórðungs- og ársmeðaltöl fyrir fjölda greiddra stunda verkafólks og iðnaðarmanna á viku á árabílinu 1974 - 1981. Tafla þessi tekur einungis til höfuðborgarsvæðisins.

Tafla 1.1 Meðaltal vikulegs fjölda greiddra stunda verkafólks og iðnaðarmanna á höfuðborgarsvæðinu 1974 - 1981.

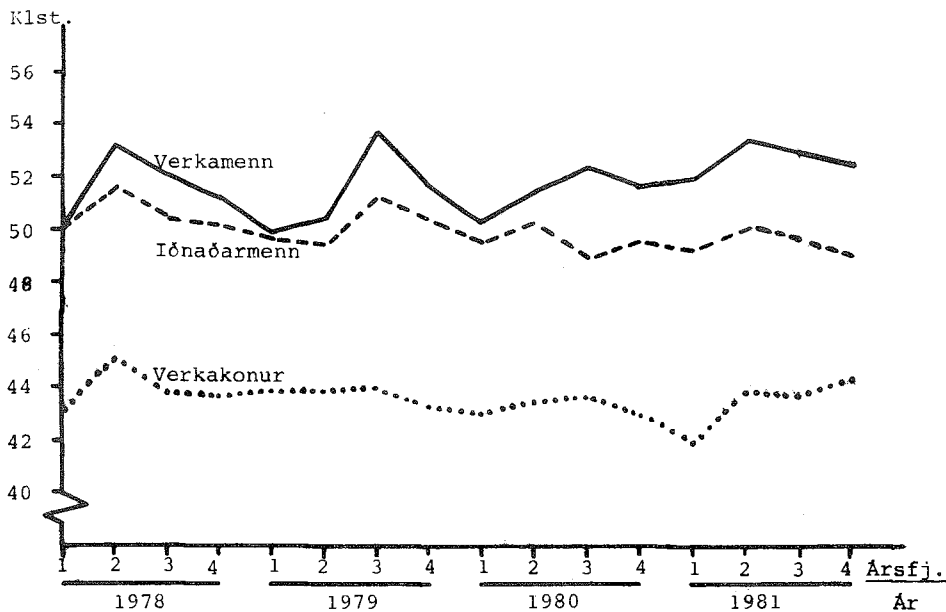
		Verka- menn	Verka- konur	Iðnaðar- menn	Vegjó meðaltal
1974	Ársmeðaltal	54,5	43,5	52,6	52,0
1975	Ársmeðaltal	52,3	43,1	51,7	50,5
1976	Ársmeðaltal	54,0	43,8	52,0	51,6
1977	Ársmeðaltal	51,2	43,1	50,3	49,5
1978	Ársmeðaltal	51,6	43,9	50,5	49,9
1979	Ársmeðaltal	51,4	43,7	50,1	49,6
1980	Ársmeðaltal	51,4	43,2	49,5	49,3
1981	Ársmeðaltal	52,5	43,3	49,4	49,9
1978	1. ársfj.	50,0	43,0	50,0	48,8
	2. "	53,2	45,0	51,6	51,2
	3. "	52,0	43,8	50,4	50,0
	4. "	51,2	43,6	50,1	49,5
1979	1. ársfj.	49,8	43,8	49,6	48,7
	2. "	50,4	43,8	49,4	48,9
	3. "	53,7	43,9	51,2	51,2
	4. "	51,6	43,2	50,3	49,7
1980	1. ársfj.	50,2	42,9	49,5	48,7
	2. "	51,4	43,4	50,2	49,6
	3. "	52,3	43,6	48,9	49,6
	4. "	51,5	42,9	49,5	49,3
1981	1. ársfj.	51,9	41,9	49,2	49,3
	2. "	53,2	43,8	50,1	50,5
	3. "	52,8	43,6	49,6	50,1
	4. "	52,3	44,0	48,6	49,6

Á 4. ársfjórðungi 1981 var meðaltal greiddra stunda hjá verkafólki og iðnaðarmönnum 0,3 klukkustundum hærra en á sama tíma 1980. Vinnutími hjá verkamönnum var 0.8 stundum lengri en á 4. ársfjórðungi 1980 og hjá verkakönnum fjölgaði vinnustundum um 1,1 stund frá 4. ársfjórðungi 1980. Hjá iðnaðarmönnum fækkaði greiddum stundum úr 49,5 á viku frá 4. ársfjórðungi 1980 í 48,6 á 4. ársfjórðungi 1981.

Ef litið er á vinnutíma ársins 1981 sést að meðalfjöldi vinnustunda á viku er 0,6 stundum meiri en á árinu 1980. Vegur þar þyngst fjölgun vinnustunda verkamanna um 1,1 stund, en vinnutími iðnaðarmanna og verkakvanna er svo til óbreyttur frá árinu 1980.

Ársfjórðungsmeðaltöl fyrir vikulegan fjölda vinnustunda verkafólks og iðnaðarmanna 1978-1981.

Línurit 1.1



Línurit 1.1 sýnir á myndrænan hátt þær niðurstöður sem fram koma í töflu 1.1 hér að framan. Vinnutímamælingar þær sem hér um ræðir hófust árið 1974. Athygli skal vakin á því, að mælingar þessar taka eingöngu til þeirra sem vinna 400 klst. eða meira í dagvinnu á hverjum ársfjórðungi. Vegna samanburðar er dagvinnutími á viku færður í fullar 40 stundir og eftir- og naturvinna hækkuð til samræmis.

Tafla 2.1
Verkamenn

Tímakaupstafla - 4. ársfj. 1981.

	Heildar- vinnust. þús.	Vog	Tímak. í dagv. kr.	Eftirv. álag kr.	Naturv. álag kr.	Meðal- tímak. kr.
<u>Alm.verkamannav.</u>	1.	2.	3.	4.	5.	6.
Fiskvinna	49	6	42,08	1,16	4,94	48,18
Hafnarvinna	108	19	39,54	1,58	5,64	46,76
Pakkhúsvinna	79	7	38,86	1,49	4,97	45,32
Lyftaravinna	48	2	37,86	1,63	5,88	45,37
Byggingarvinna	18	25	39,96	2,46	1,29	43,71
Afgreiðslustörf ^{x)}	.	11	34,31	0,75	2,94	38,00
Bæjarvinna ^{x)}	.	11	34,15	1,74	4,30	40,19
Verksmiðjuvinna	70	10	39,86	1,19	4,83	45,88
Slippvinna	20	2	37,48	1,62	2,59	41,69
Ýmis alm.vinna	95	7	34,39	1,63	5,55	41,57
Vegið meðaltal	487	100	38,18	1,66	3,88	43,72
<u>Aðstoð v/fagvinnu</u>						
Málmsmiðar	6	35	37,83	1,72	6,30	45,85
Trésmiðar	11	38	48,70	1,64	2,01	52,35
Bifr.sm.og viðg.	15	27	43,38	1,64	4,50	49,52
Vegið meðaltal	32	100	43,46	1,67	4,18	49,31
<u>Vélstjórn</u>						
Bílstjórar	118	80	39,82	1,49	5,18	46,49
Ýtu-og kranastj.	15	20	41,32	1,93	7,64	50,89
Vegið meðaltal	133	100	40,12	1,58	5,67	47,37
<u>Samanvegið</u>						
Alm.verkamannav.	487	71	38,18	1,66	3,88	43,72
Aðstoð v/fagvinnu	32	14	43,46	1,67	4,18	49,31
Vélstjórn	133	15	40,12	1,58	5,67	47,37
Samtals	652	100	39,21	1,65	4,19	45,05

x) Áætlað

OK

Tafla 2.2

Vinnutímatáfla - 4. ársfj. 1981.

Verkamenn

	Vog	Dvt.	Evt.	Nvt.	Meðalfj. vinnust. á viku
	1.	2.	3.	4.	5.
<u>Alm. verkamannav.</u>					
Fiskvinna	6	40,0	3,4	6,1	49,5
Hafnarvinna	19	40,0	5,6	9,6	55,2
Pakkhúsvinna	7	40,0	5,3	8,5	53,8
Lyftaravinna	2	40,0	6,2	11,2	57,4
Byggingarvinna	25	40,0	7,5	2,1	49,6
Afgreiðslustörf ^{x)}	11	40,0	5,9	5,5	51,4
Bæjarvinna ^{x)}	11	40,0	3,0	7,9	50,9
Verksmiðjuvinna	10	40,0	3,2	4,3	47,5
Slippvinna	2	40,0	5,5	4,6	50,1
Ýmis alm. vinna	7	40,0	6,1	7,1	53,2
Vegið meðaltal	100	40,0	5,5	6,0	51,5
<u>Aðstoð v/fagvinnu</u>					
Málmsmiðar	35	40,0	6,4	15,9	62,3
Trésmiðar	38	40,0	3,5	2,4	45,9
Bifr.sm.og viðg.	27	40,0	4,9	7,1	52,0
Vegið meðaltal	100	40,0	4,9	8,4	53,3
<u>Vélstjórn</u>					
Bílstjórar	80	40,0	5,1	9,0	54,1
Ýtu-og kranastj.	20	40,0	7,0	13,9	60,9
Vegið meðaltal	100	40,0	5,5	10,0	55,5
<u>Samanvegið</u>					
Alm.verkamannav.	71	40,0	5,5	6,0	51,5
Aðstoð v/fagvinnu	14	40,0	4,9	8,4	53,3
Vélstjórn	15	40,0	5,5	10,0	55,5
Samtals	100	40,0	5,4	6,9	52,3

x) Ætlað

OK

Tafla 2.3
Iónaðarmenn

Tímakaupstafla - 4. ársfj. 1981.

	Heildar- vinnust. þús.	Vog	Tímak. í dagv. kr.	Eftirv. álag kr.	Naturv. álag kr.	Meðal- tímak. kr.
	1.	2.	3.	4.	5.	6.
<u>Tímavinna</u>						
Skipasm.og viðg.	26	3	52,39	2,21	2,14	56,74
Málmsmiðar	42	25	46,65	2,27	4,19	53,11
Trésmiðar	22	10	50,51	2,66	2,66	55,83
Húsgagnagerð	8	16	51,79	2,90	1,55	56,24
Flugvirkjun ^{x)}	-	2	59,16	1,24	6,59	66,99
Bifr.sm.og viðg.	33	17	51,76	2,12	2,16	56,04
Rafvirkjun	33	10	51,92	2,38	5,23	59,53
Bökunarvinna ^{x)}	-	4	45,13	0,87	8,33	54,33
Prentun og bókað.	9	13	48,25	-	10,54	58,79
Vegið meðaltal	173	100	49,82	2,02	4,35	56,19

Tafla 2.4
Iónaðarmenn

Vinnutímatafla - 4. ársfj. 1981.

OK

	Vog	Dvt.	Evt.	Nvt.	Meðalfj. vinnust. á viku
	1.	2.	3.	4.	5.
Skipasm.og viðg.	3	40,0	5,2	2,5	47,7
Málmsmiðar	25	40,0	6,0	5,2	51,2
Trésmiðar	10	40,0	6,6	2,7	49,3
Húsgagnagerð	16	40,0	1,5	1,8	43,3
Flugvirkjun ^{x)}	2	40,0	1,5	2,0	43,5
Bifr.sm.og viðg.	17	40,0	4,7	2,1	46,8
Rafvirkjun	10	40,0	5,4	6,0	51,4
Bökunarvinna ^{x)}	4	40,0	0,3	11,5	51,8
Prentun og bókað.	13	40,0	-	10,0	50,0
Vegið meðaltal	100	40,0	3,9	4,7	48,6

x) Áætlað

Tafla 2.5
Verkakonur

Tímakaupstafla - 4. ársfj. 1981.

	Heildar- vinnust. bús.	Vog	Tímak. í dagv. kr.	Eftirv. álag kr.	Naturv. álag kr.	Meðal- tímak. kr.
	1.	2.	3.	4.	5.	6.
Fiskvinna	88	15	45,40	0,33	1,49	47,22
Afgreiðslustörf ^{x)}	.	10	30,75	0,21	0,54	31,50
Verksmiðjuvinna	44	43	33,49	0,71	3,55	37,75
Bæjarvinna ^{x)}	.	1	34,59	0,92	1,23	36,74
Brauð-og kökugerð	10	2	33,55	0,21	1,51	35,27
Fatasaumur	34	19	40,35	0,07	0,06	40,48
Prentun og bókað.	4	6	32,76	-	3,72	36,48
Ýmis alm.vinna	78	4	30,57	1,40	3,26	35,23
Vegioð meðaltal	258	100	36,16	0,45	2,21	38,82

Tafla 2.6
Verkakonur

Vinnutímatafla - 4. ársfj. 1981.

	Vog	Dvt.	Evt.	Nvt.	Meðalfj. vinnust. á viku
	1.	2.	3.	4.	5.
Fiskvinna	15	40,0	0,8	1,2	42,0
Afgreiðslustörf ^{x)}	10	40,0	0,8	3,0	43,8
Verksmiðjuvinna	43	40,0	2,3	3,9	46,2
Bæjarvinna ^{x)}	1	40,0	0,0	0,5	40,5
Brauð-og kökugerð	2	40,0	0,8	3,1	43,9
Fatasaumur	19	40,0	0,2	0,1	40,3
Prentun og bókað.	6	40,0	-	5,0	45,0
Ýmis alm.vinna	4	40,0	2,2	4,3	46,5
Vegioð meðaltal	100	40,0	1,3	2,7	44,0

x) Áætlað

Tafla 2.7Tímakaupstafla - 4. ársfj. 1981.Verslunarmenn

	Heildar- vinnust. þús.	Tímak. í dagv. kr.	Eftirv. álag kr.	Naturv. álag kr.	Meðal- tímak. kr.
	1.	2.	3.	4.	5.
Karlar við afgreiðslustörf í matvöruverslunum	9	43,33	1,09	3,88	48,30
Konur við afgreiðslustörf í matvöruverslunum	49	35,34	0,71	2,33	38,38

Tafla 2.8Vinnutímatafla - 4. ársfj. 1981.Verslunarmenn

	Dvt.	Evt.	Nvt.	Meðalfj. vinnust. á viku
	1.	2.	3.	4.
Karlar við afgreiðslustörf í matvöruverslunum	40,0	2,9	5,6	48,5
Konur við afgreiðslustörf í matvöruverslunum	40,0	1,4	2,7	44,1

Tafla 2.9

Tímakaupstafla - Ársmeðaltöl 1981.

Verkamenn

	Vog	Tímak. í dagv. kr.	Eftirv. álag kr.	Naturv. álag kr.	Meðal- tímak. kr.
	1.	2.	3.	4.	5.
<u>Alm. verkamannav.</u>					
Fiskvinna	6	36,43	1,08	4,48	41,99
Hafnarvinna	19	35,82	1,43	5,09	42,34
Pakkhúsvinna	7	33,79	1,21	4,20	39,20
Lyftaravinna	2	32,44	1,36	5,00	38,80
Byggingarvinna	25	34,54	2,07	1,55	38,16
Afgreiðslustörf	11	29,45	0,74	3,20	33,39
Bæjarvinna	11	29,59	1,39	3,05	34,03
Verksmiðjuvinna	10	34,36	1,06	4,19	39,61
Slippvinna	2	32,38	1,51	2,71	36,60
Ýmis alm. vinna	7	31,26	1,33	4,79	37,38
Vegið meðaltal	100	33,41	1,43	3,51	38,35
<u>Aðstoð v/fagvinnu</u>					
Málsmiðar	35	33,21	1,63	3,55	38,39
Trésmiðar	38	40,77	1,26	1,66	43,69
Bifr.sm.og viðg.	27	37,13	1,36	4,88	43,37
Vegið meðaltal	100	37,14	1,42	3,19	41,75
<u>Vélstjórn</u>					
Bilstjórar	80	33,82	1,27	4,93	40,02
Ýtu-og kranastj.	20	37,03	1,70	7,46	46,19
Vegið meðaltal	100	34,46	1,36	5,44	41,26
<u>Samhvergið</u>					
Alm. verkamannav.	71	33,41	1,43	3,51	38,35
Aðstoð v/fagvinnu	14	37,14	1,42	3,19	41,75
Vélstjórn	15	34,46	1,36	5,44	41,26
Samtals	100	34,09	1,42	3,75	39,26

Tafla 2.10

Vinnutímatafla - Ársmeðaltöl 1981.

VerkamennMeðalfj.
vinnust.
á viku

	Vog	Dvt.	Evt.	Nvt.	
	1.	2.	3.	4.	5.
<u>Alm. verkamannav.</u>					
Fiskvinna	6	40,0	3,9	8,7	52,6
Hafnarvinna	19	40,0	5,4	9,4	54,8
Pakkhúsvinna	7	40,0	4,7	8,2	52,9
Lyftaravinna	2	40,0	5,9	10,9	56,8
Byggingarvinna	25	40,0	7,4	2,7	50,1
Afgreiðslustörf ^{x)}	11	40,0	3,6	6,4	50,0
Bæjarvinna ^{x)}	11	40,0	6,0	6,2	52,2
Verksmiðjuvinna	10	40,0	2,8	5,4	48,2
Slippvinna	2	40,0	6,6	6,0	52,6
Ýmis alm. vinna	7	40,0	5,1	8,6	53,7
Vegió meðaltal	100	40,0	5,4	6,4	51,8
<u>Aðstoð v/fagvinnu</u>					
Málsmiðar	35	40,0	6,4	8,1	54,5
Trésmiðar	38	40,0	3,5	2,6	46,1
Bifr.sm.og viðg.	27	40,0	5,0	9,3	54,3
Vegió meðaltal	100	40,0	4,9	6,3	51,2
<u>Vélstjórn</u>					
Bílstjórar	80	40,0	5,3	10,4	55,7
Ýtu-og kranastj.	20	40,0	7,5	16,4	63,9
Vegió meðaltal	100	40,0	5,7	11,6	57,3
<u>Samangeið</u>					
Alm. verkamannav.	71	40,0	5,4	6,4	51,8
Aðstoð v/fagvinnu	14	40,0	4,9	6,3	51,2
Vélstjórn	15	40,0	5,7	11,6	57,3
	100	40,0	5,3	7,2	52,5

x) Aætlað

Tafla 2.11
Iónaðarmenn

Tímakaupstafla - Ársmeðaltöl 1981.

	Vog	Tímak. í dagv. kr.	Eftirv. álag kr.	Næturv. álag kr.	Meðal- tímak. kr.
	1.	2.	3.	4.	5.
<u>Tímavinna</u>					
Skipasm.og viðg.	3	43,98	1,61	2,55	48,14
Málmsmiðar	25	41,93	2,04	4,14	48,11
Trésmiðar	10	43,55	2,19	1,94	47,68
Húsgagnagerð	16	47,05	1,76	1,30	50,11
Flugvirkjun ^{x)}	2	51,40	1,32	6,25	58,97
Bifr.sm.og viðg.	17	44,47	1,77	2,73	48,97
Rafvirkjun	10	44,81	1,96	4,53	51,30
Bökunarvinna ^{x)}	4	39,21	0,46	7,11	46,78
Prentun og bókað.	13	42,69	-	9,46	52,15
Vegió meðaltal	100	43,87	1,60	4,07	49,54

Tafla 2.12
Iónaðarmenn

Vinnutímatafla - Ársmeðaltöl 1981.

	Vog	Dvt.	Evt.	Nvt.	Meðalfj. vinnust. á viku
	1.	2.	3.	4.	5.
Skipasm.og viðg.	3	40,0	4,4	3,1	47,5
Málmsmiðar	25	40,0	6,1	6,2	52,3
Trésmiðar	10	40,0	5,9	2,6	48,5
Húsgagnagerð	16	40,0	2,9	2,1	45,0
Flugvirkjun ^{x)}	2	40,0	2,3	5,9	48,2
Bifr.sm.og viðg.	17	40,0	4,4	2,9	47,3
Rafvirkjun	10	40,0	5,1	5,8	50,9
Bökunarvinna ^{x)}	4	40,0	2,9	13,8	56,7
Prentun og bókað.	13	40,0	-	8,8	48,8
Vegió meðaltal	100	40,0	4,3	5,1	49,4

x) Áætlað

Tafla 2.13
Verkakonur

Tímakaupstafla - Ársmeðaltöl 1981.

	Vog	Tímak. í dagv. kr.	Eftirv. álag kr.	Naturv. álag kr.	Meðal- tímak. kr.
	1.	2.	3.	4.	5.
Fiskvinna	15	39,29	0,45	2,05	41,79
Afgreiðslustörf ^{x)}	10	26,62	0,30	1,07	27,99
Verksmiðjuvinna	43	28,42	0,45	2,29	31,16
Bæjarvinna ^{x)}	1	29,83	0,61	0,89	31,33
Brauð-og kökugerð	2	29,36	0,21	1,39	30,96
Fatasaumur	19	34,45	0,06	0,05	34,56
Prentun og bókað.	6	30,24	-	3,54	33,78
Ýmis alm. vinna	4	28,68	0,57	2,98	32,23
Vegið meðaltal	100	31,17	0,33	1,78	33,28

Tafla 2.14
Verkakonur

Vinnutímatafla - Ársmeðaltöl 1981.

	Vog	Dvt.	Evt.	Nvt.	Meðalfj. vinnust. á viku
	1.	2.	3.	4.	5.
Fiskvinna	15	40,0	1,3	2,4	43,7
Afgreiðslustörf ^{x)}	10	40,0	0,9	3,7	44,6
Verksmiðjuvinna	43	40,0	1,4	2,7	44,1
Bæjarvinna ^{x)}	1	40,0	2,1	2,3	44,4
Brauð-og kökugerð	2	40,0	0,4	1,8	42,2
Fatasaumur	19	40,0	0,2	-	40,2
Prentun og bókað.	6	40,0	-	4,1	44,1
Ýmis alm. vinna	4	40,0	1,1	2,7	43,8
Vegið meðaltal	100	40,0	1,0	2,3	43,3

x) Aætlað

Tafla 2.15
Verslunarmenn

Tímakaupstafla - Ársmeðaltöl 1981.

	Tímak. í dagv. kr.	Eftirv. álag kr.	Naturv. álag kr.	Meðal- tímak. kr.
	1.	2.	3.	4.
Karlar við afgreiðslustörf í matvöruverslunum	35,46	0,94	2,56	38,96
Konur við afgreiðslustörf í matvöruverslunum	30,15	0,60	1,62	32,37

Tafla 2.16
Verslunarmenn

Vinnutímatafla - Ársmeðaltöl 1981.

	Dvt.	Evt.	Nvt.	Meðalfj. vinnust. á viku
	1.	2.	3.	4.
Karlar við afgreiðslustörf í matvöruverslunum	40,0	3,2	4,7	47,9
Konur við afgreiðslustörf í matvöruverslunum	40,0	1,7	2,3	44,0

Tímakaup - Kaupmáttur.

Töflur 3,1, 3,2 og 3,3 sýna greitt tímakaup verkamanna, verkakvenna og iðnaðarmanna samkvæmt úrtaki Kjararannsóknarnefndar, allar tölur eru án orlofs.

Tafla 3,4 sýnir visitölu framfærslukostnaðar og visitölu vöru og þjónustu. Ársmeðaltal 1971 er sett = 100. Varðandi tölur fyrri ára visast til fyrri fréttabréfa.

Töflur 3,5, 3,6 og 3,7 sýna kaupmátt greidds tímakaups verkamanna, verkakvenna og iðnaðarmanna miðað við visitölu framfærslukostnaðar annars vegar og vöru og þjónustu hins vegar.

Vegna samanburðar á kaupmætti fyrir og eftir 1. ársfjórðung 1972 skal það undirstrikað, að hér er um að ræða kaupmátt tímakaups og virkar því vinnutímastyttingin til hækkunar, sem ekki hefði verið ef miðað hefði verið við vikukaup. Þá skal einnig vakin athygli á því að í þessum útreikningum er ekki tekið tillit til breytinga á félagslegum atriðum og beinum sköttum.

Eins og töflur 3,5, 3,6 og 3,7 sýna, hafa orðið miklar sveiflur í kaupmætti á liðnum árum. Kaupmáttur tímakaups verkamanna óx á árinu 1972 um 17,4% miðað við visitölu framfærslukostnaðar, en verulegur hluti þessarar kaupmáttaraukningar eða um 10,5% var til kominn vegna vinnutímastyttingarinnar 1/1 1972. Á árinu 1973 hélst kaupmáttur svipaður og á árinu 1972, en náði hámarki á fyrri hluta ársins 1974. Kaupmáttur greidds tímakaups lækkaði síðan verulega á árinu 1975 og enn nokkuð á árinu 1976. Í kjölfar kjarasamninga frá 22. júní 1977 jókst kaupmáttur tímakaups verulega og þessi kaupmáttaraukning kom síðan betur fram á árinu 1978, en á árinu 1979 hélst kaupmáttur nær óbreyttur.

Árið 1980 rýrnaði kaupmáttur greidds tímakaups lítilllega hjá verkamönnum og iðnaðarmönnum ef miðað er við árið 1979 en stóð svo til í stað hjá verkakonum.

Á 4. ársfjórðungi 1981 jókst kaupmáttur greidds tímakaups verkafólks nokkuð í kjölfar nýrra samninga í nóvember og var þannig 2,3% hærri hjá verkamönnum en á 3. ársfjórðungi 1981, en kaupmáttur greidds tímakaups verkakvenna jókst um 3,0% milli ársfjórðunganna. Hjá iðnaðarmönnum jókst kaupmátturinn hins vegar minna, eða aðeins um tæplega 0,7%.

TÍMAKAUP
VERKAMENN

Tafla 3.1	Tímak. í dagv. kr.	Meðaltímakaup		Hlutfallsleg breyting			
		án hd. kr.	m.hd. kr.	1. %	2. %	3. %	
		1971	1,07	1,22	1,24	14,0	14,4
1972	1,39	1,60	1,63	29,8	31,6	31,3	
1973	1,73	2,03	2,07	24,4	26,6	26,8	
1974	2,66	3,12	3,20	54,1	53,7	54,6	
1975	3,51	4,01	4,11	31,7	28,6	28,3	
1976	4,59	5,29	4,37	30,7	31,8	30,8	
1977	6,43	7,28	7,39	40,1	37,9	37,5	
1978	9,79	11,10	11,30	52,3	52,4	52,8	
1979	14,05	15,98	.	43,6	44,0	.	
1980	21,86	24,79	.	55,6	55,1	.	
1981	34,09	39,26	.	55,9	58,4	.	
1977	1. ársfj.	5,39	6,09	6,09	5,4	3,5	2,7
	2. "	5,77	6,43	6,79	7,2	5,5	11,4
	3. "	7,01	8,07	8,07	21,4	25,6	18,9
	4. "	7,54	8,54	8,61	7,6	5,9	6,7
1978	1. ársfj.	8,32	9,30	9,57	10,3	8,9	11,1
	2. "	9,16	10,52	10,91	10,1	13,1	13,9
	3. "	10,40	11,81	11,81	13,5	12,3	8,3
	4. "	11,27	12,76	12,89	8,5	8,0	9,2
1979	1. ársfj.	11,99	13,43	13,83	6,3	5,2	7,3
	2. "	12,92	14,43	.	7,8	7,4	.
	3. "	14,76	17,22	.	14,2	19,3	.
	4. "	16,53	18,82	.	12,0	9,3	.
1980	1. ársfj.	18,51	20,87	.	12,0	10,9	.
	2. "	20,27	22,89	.	9,5	9,7	.
	3. "	22,45	25,62	.	10,8	11,9	.
	4. "	26,20	29,78	.	16,7	16,2	.
1981	1. ársfj.	29,94	34,25	.	14,3	15,0	.
	2. "	32,41	37,63	.	8,2	9,9	.
	3. "	34,78	40,11	.	7,3	6,6	.
	4. "	39,21	45,05	.	12,7	12,3	.

TÍMAKAUP
VERKAKONUR

Tafla 3.2	Tímak. í dagv. kr.	Meðaltímakaup		Hlutfallsleg breyting			
		án hd. kr.	m.hd. kr.	1. %	2. %	3. %	
1971	0,91	0,95	0,98	14,6	15,6	15,4	
1972	1,20	1,25	1,28	31,6	32,2	31,5	
1973	1,45	1,53	1,57	21,1	21,9	22,0	
1974	2,17	2,31	2,39	49,9	51,0	52,2	
1975	2,89	3,02	3,12	33,1	31,1	30,6	
1976	3,86	4,09	4,20	33,6	35,2	34,7	
1977	5,52	5,79	5,92	42,9	41,7	41,1	
1978	8,80	9,24	9,43	59,4	59,5	59,3	
1979	12,75	13,45	.	44,9	45,5	.	
1980	20,14	21,20	.	58,0	57,6	.	
1981	31,17	33,25	.	54,8	56,8	.	
1977	1. ársfj.	4,57	4,77	4,77	5,9	5,0	4,0
	2. "	4,92	5,09	5,53	7,8	6,7	15,8
	3. "	6,06	6,38	6,38	23,2	25,3	15,5
	4. "	6,53	6,93	7,01	7,8	8,4	9,7
1978	1. ársfj.	7,34	7,65	7,90	12,4	10,6	12,8
	2. "	8,17	8,71	9,09	11,3	13,8	15,1
	3. "	9,44	9,97	9,97	15,3	14,4	9,6
	4. "	10,24	10,64	10,77	8,4	6,8	8,1
1979	1. ársfj.	10,87	11,49	11,84	6,2	8,0	10,0
	2. "	11,82	12,50	.	8,7	8,8	.
	3. "	13,39	14,14	.	13,3	13,1	.
	4. "	14,90	15,65	.	11,3	10,7	.
1980	1. ársfj.	16,80	17,69	.	12,8	13,0	.
	2. "	18,53	19,53	.	10,3	10,4	.
	3. "	20,68	21,86	.	11,6	11,9	.
	4. "	24,53	25,73	.	18,6	17,7	.
1981	1. ársfj.	27,08	28,13	.	10,4	9,3	.
	2. "	29,57	31,98	.	9,2	13,7	.
	3. "	31,86	34,07	.	7,7	6,5	.
	4. "	36,16	38,82	.	13,5	13,9	.

TÍMAKAUP
IDNAÐARMENN

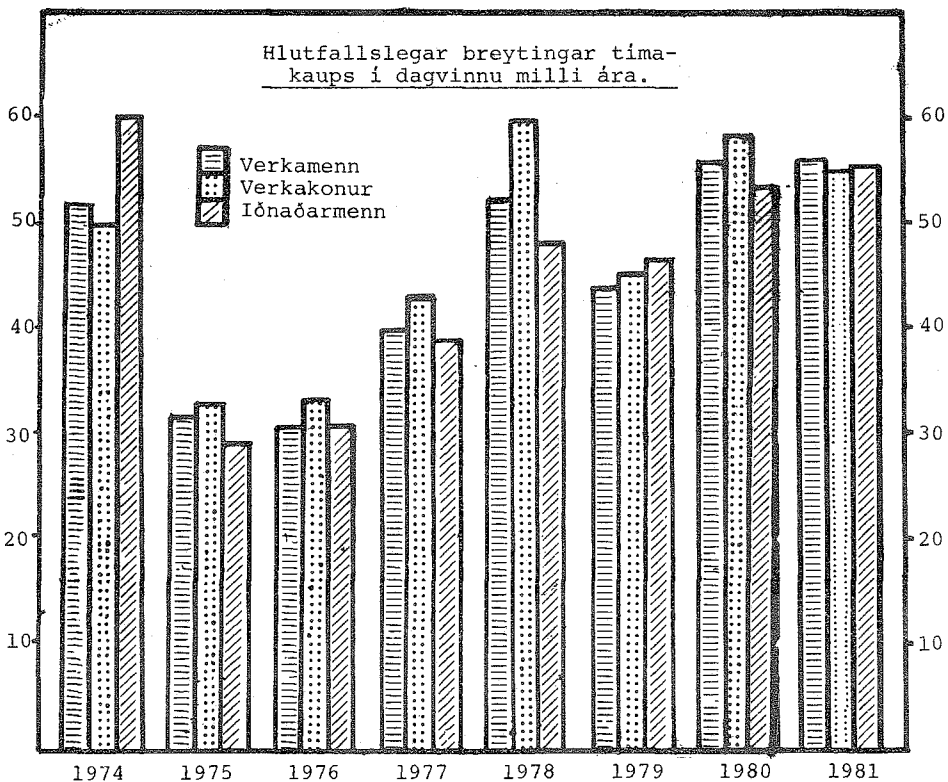
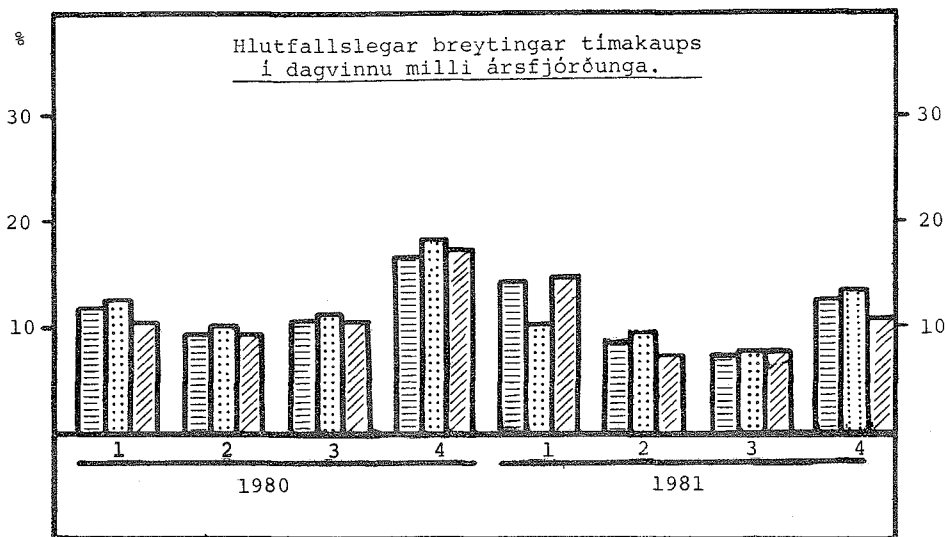
Tafli 3.3	Tímak.	Meðaltímakaup		Hlutfallsleg breyting		
	í dagv. kr.	án hd. kr.	m.hd. kr.	1. %	2. %	3. %
1971	1,42	1,59	1,64	17,9	19,1	19,5
1972	1,83	2,06	2,11	27,5	29,8	29,1
1973	2,26	2,61	2,68	24,6	26,2	26,6
1974	3,62	4,20	4,34	60,1	61,2	62,0
1975	4,65	5,35	5,50	28,3	27,4	26,9
1976	6,09	6,96	7,12	30,9	30,0	29,4
1977	8,47	9,57	9,76	39,1	37,5	37,1
1978	12,53	14,16	14,45	48,0	47,9	48,1
1979	18,36	20,81	.	46,5	47,0	.
1980	28,24	32,01	.	53,8	53,8	.
1981	43,87	49,54	.	55,3	54,8	.
1977	1. ársfj. 7,17	8,17	8,17	5,9	5,4	4,4
	2. " 7,62	8,34	8,97	6,3	2,1	9,8
	3. " 9,24	10,62	10,62	21,1	27,3	18,4
	4. " 9,84	11,17	11,28	6,6	5,2	6,2
1978	1. ársfj. 10,78	12,08	12,49	9,5	8,2	10,7
	2. " 11,72	13,37	13,93	8,7	10,6	11,6
	3. " 13,14	14,92	14,92	12,1	11,7	7,1
	4. " 14,49	16,27	16,45	10,3	9,0	10,2
1979	1. ársfj. 15,58	17,37	17,94	7,5	6,8	9,1
	2. " 16,97	19,03	.	8,9	9,6	.
	3. " 19,27	22,28	.	13,6	17,1	.
	4. " 21,61	24,54	.	12,1	10,1	.
1980	1. ársfj. 23,89	27,06	.	10,6	10,3	.
	2. " 26,14	29,91	.	9,4	10,5	.
	3. " 28,93	32,81	.	10,7	9,7	.
	4. " 33,99	38,25	.	17,5	16,6	.
1981	1. ársfj. 38,99	43,86	.	14,7	14,7	.
	2. " 41,75	47,29	.	7,1	7,8	.
	3. " 44,91	50,81	.	7,6	7,4	.
	4. " 49,82	56,19	.	10,9	10,6	.

VÍSITÖLUR1971=100

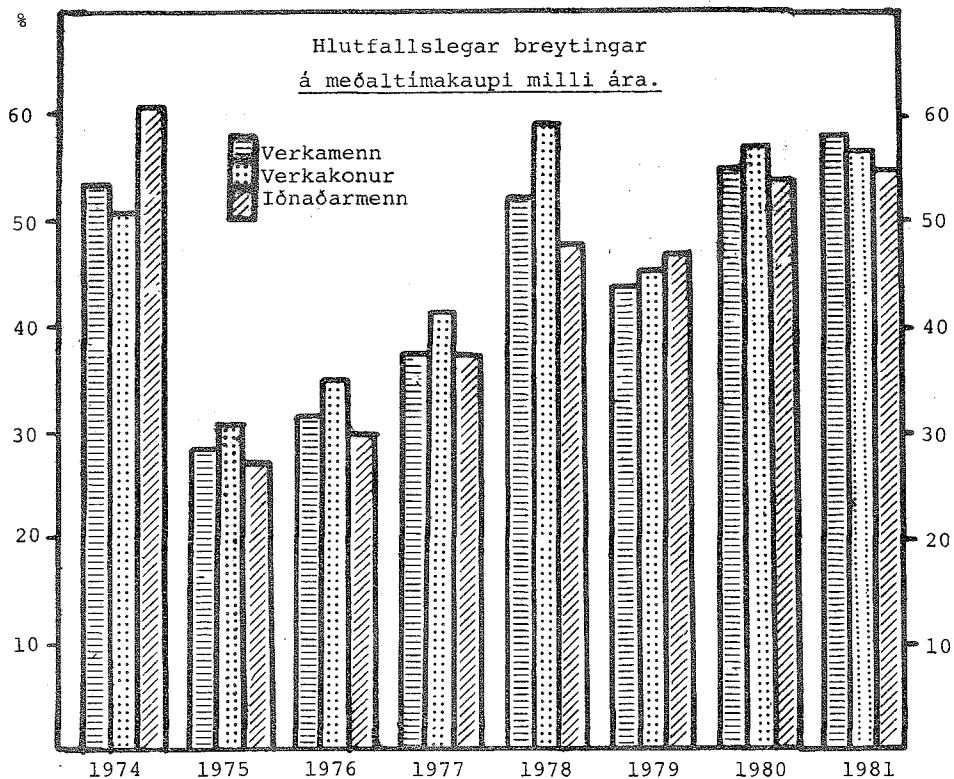
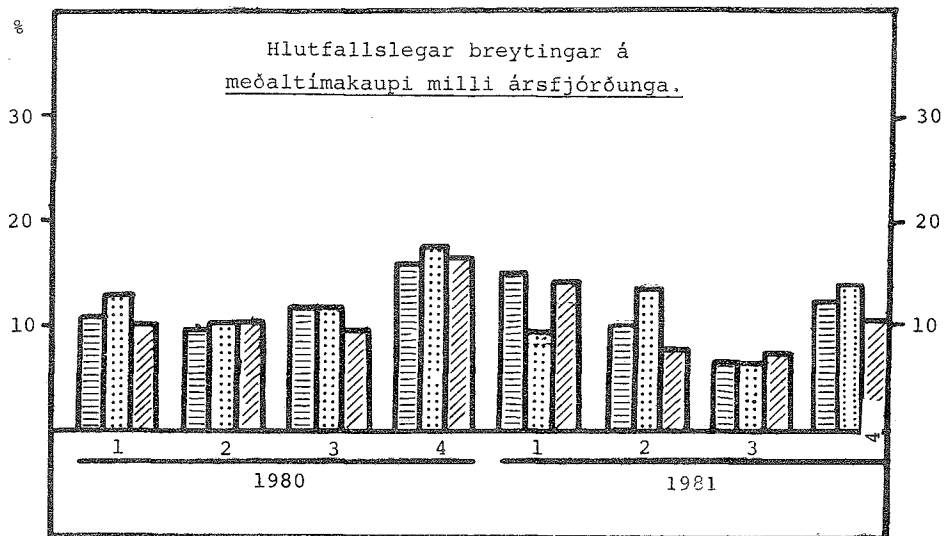
Vísitölurnar eru hér reiknaðar út sem
ársmeðaltal og ársfjórðungsmeðaltal,
miðað við stöðu þeirra í miðjum mánuði.

<u>Tafla 3.4</u>	Framf. kostn.	Vörur og þjónusta	Hækkun %		
			1.	2.	
1971	100,0	100,0	6,3	7,3	
1972	110,4	114,4	10,4	14,4	
1973	134,9	142,7	22,1	24,6	
1974	192,9	202,9	43,0	42,2	
1975	287,3	304,7	48,9	50,2	
1976	379,8	407,0	32,2	33,6	
1977	495,4	531,0	30,4	30,5	
1978	713,8	766,0	44,1	44,3	
1979	1038,3	1116,2	45,5	45,7	
1980	1646,2	1774,4	58,5	59,0	
1981	2483,5	2671,4	50,9	50,6	
1977	1. ársfj.	447,0	481,3	6,5	6,6
	2. "	474,3	505,6	6,1	5,0
	3. "	504,5	540,0	6,4	6,8
	4. "	556,0	596,9	10,2	10,5
1978	1. ársfj.	618,8	666,2	11,3	11,6
	2. "	688,3	735,0	11,2	10,3
	3. "	750,3	804,7	9,0	9,5
	4. "	797,9	858,0	6,3	6,6
1979	1. ársfj.	852,5	915,9	6,8	6,7
	2. "	962,0	1024,4	12,8	11,8
	3. "	1092,9	1174,2	13,6	14,6
	4. "	1245,7	1350,4	14,0	15,0
1980	1. ársfj.	1377,3	1492,1	10,6	10,5
	2. "	1559,4	1667,1	13,2	11,7
	3. "	1726,7	1857,4	10,7	11,4
	4. "	1921,4	2080,9	11,3	12,0
1981	1. ársfj.	2173,6	2359,1	13,1	13,4
	2. "	2371,6	2531,7	9,1	7,3
	3. "	2563,6	2743,9	8,1	8,4
	4. "	2825,2	3050,8	10,2	11,2

Línurit 3.1



Línurit 3.2



KAUPMÄTTURVERKAMENN

Tafla 3.5	Kaupm. miðað við visit.framf.kostn.		Kaupm. miðað við visit.v.og þjón.		
	tímak. í dagv.	meðaltk. án hd.	tímak. í dagv.	meðaltk. án hd.	
	1.	2.	3.	4.	
1971	100,0	100,0	100,0	100,0	
1972	117,6	119,2	113,5	115,0	
1973	119,6	123,5	113,1	116,8	
1974	129,0	132,8	122,6	126,2	
1975	114,0	114,6	107,5	108,1	
1976	112,8	114,3	105,2	106,6	
1977	121,1	120,8	113,0	112,7	
1978	128,0	127,8	119,3	119,0	
1979	126,3	126,5	117,5	117,6	
1980	124,0	123,7	115,0	114,8	
1981	128,1	129,9	119,1	120,7	
1977	1. ársfj.	112,5	112,0	104,5	104,0
	2. "	113,6	111,3	106,6	104,4
	3. "	129,7	131,4	121,1	122,8
	4. "	126,7	126,3	118,0	117,6
1978	1. ársfj.	125,5	123,5	116,6	114,7
	2. "	124,2	125,6	116,3	117,6
	3. "	129,3	129,3	120,6	120,6
	4. "	131,9	131,4	122,7	122,2
1979	1. ársfj.	131,3	129,4	122,2	120,5
	2. "	125,4	123,2	117,7	115,7
	3. "	126,1	129,5	117,3	120,5
	4. "	123,9	124,1	114,3	114,5
1980	1. ársfj.	125,6	124,5	115,9	114,9
	2. "	121,3	120,6	113,5	112,8
	3. "	121,4	121,9	112,8	113,3
	4. "	127,3	127,3	117,5	117,6
1981	1. ársfj.	128,6	129,5	118,5	119,3
	2. "	127,6	130,4	119,5	122,1
	3. "	126,7	128,6	118,3	120,1
	4. "	129,6	131,0	120,0	121,3

Sjá línurit 3.3 og 3.4.

KAUPMÁTTUR
VERKAKONUR

Tafla 3.6	Kaupm. miðað við visit.framf.kostn.		Kaupm. miðað við visit.v.og þjón.	
	tímak. í dagv.	meðaltk. án hd.	tímak. í dagv.	meðaltk. án hd.
	1.	2.	3.	4.
1971	100,0	100,0	100,0	100,0
1972	119,2	119,7	115,0	115,6
1973	118,1	119,4	111,6	112,9
1974	123,8	126,1	117,7	119,9
1975	110,6	111,0	104,3	104,6
1976	111,7	113,5	104,3	105,9
1977	122,4	123,3	114,2	115,1
1978	135,4	136,5	126,2	127,2
1979	134,9	136,6	125,5	127,1
1980	134,4	135,8	124,7	126,0
1981	137,8	141,0	128,1	131,1
1977 1. ársfj.	112,2	112,6	104,2	104,6
2. "	114,0	113,3	106,9	106,2
3. "	132,0	133,5	123,3	124,7
4. "	129,1	131,3	120,2	122,3
1978 1. ársfj.	130,4	130,4	121,1	121,1
2. "	130,5	133,5	122,2	125,0
3. "	138,3	140,1	128,9	130,6
4. "	140,9	140,6	131,1	130,8
1979 1. ársfj.	140,1	142,2	130,4	132,3
2. "	135,0	137,1	126,8	128,7
3. "	134,6	136,5	125,3	127,0
4. "	131,4	132,5	121,2	122,2
1980 1. ársfj.	134,0	135,5	123,7	125,1
2. "	130,6	132,1	122,1	123,6
3. "	131,6	133,5	122,3	124,1
4. "	140,3	141,2	129,5	130,4
1981 1. ársfj.	136,9	136,5	126,3	125,8
2. "	137,0	142,2	128,3	133,2
3. "	136,5	140,2	127,6	131,0
4. "	140,6	144,9	130,2	134,2

Sjá línurit 3.3 og 3.4.

KAUPMÁTTUR
IÐNAÐARMENN

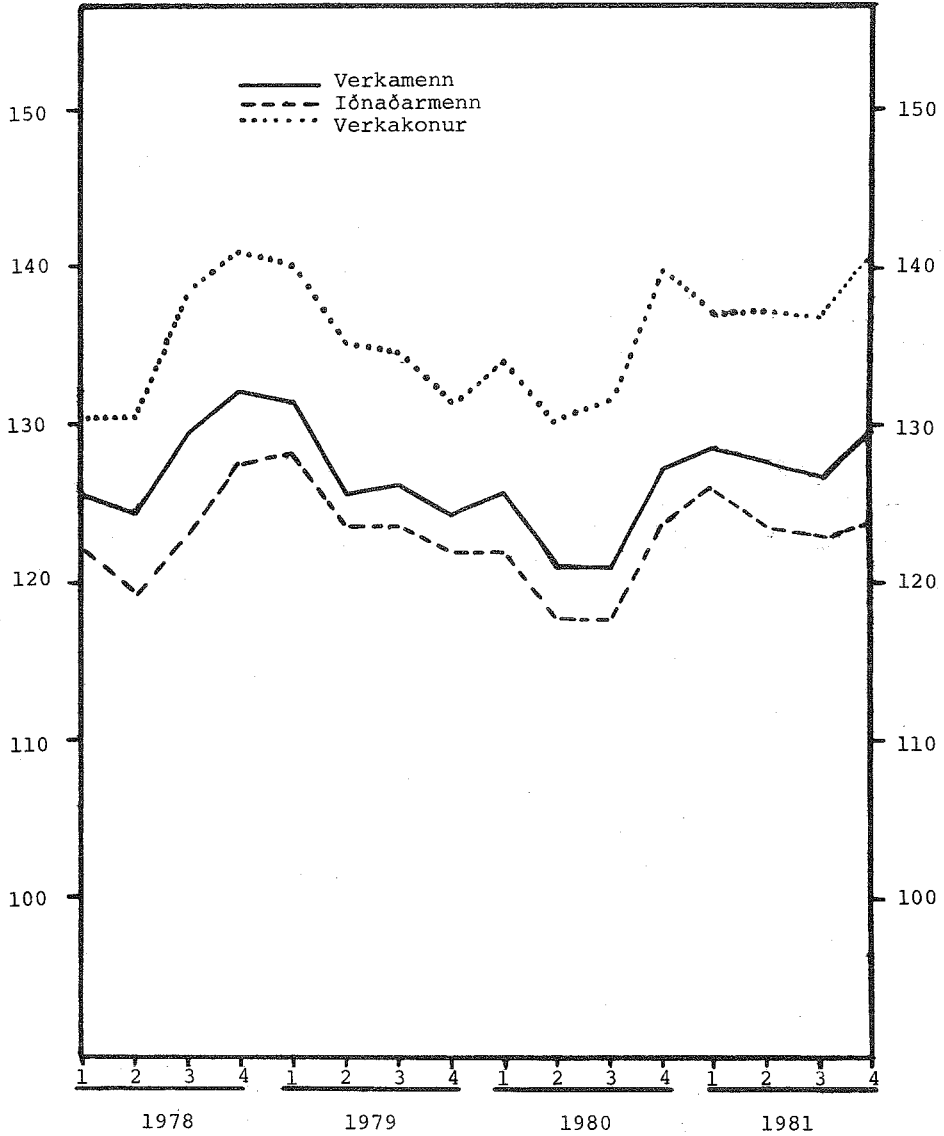
Tafla 3.7	Kaupm. miðað við visit.framf.kostn.		Kaupm. miðað við visit.v.og þjón.		
	tímak. í dagv.	meðaltk. án hd.	tímak. í dagv.	meðaltk. án hd.	
	1.	2.	3.	4.	
1971	100,0	100,0	100,0	100,0	
1972	115,5	117,6	111,5	113,5	
1973	117,8	121,5	111,4	114,9	
1974	131,9	137,0	125,4	130,2	
1975	113,6	117,1	107,1	110,5	
1976	112,5	115,3	105,0	107,5	
1977	120,0	121,5	112,0	113,3	
1978	123,2	124,7	114,8	116,2	
1979	124,1	126,0	115,5	117,2	
1980	120,4	122,3	111,7	113,4	
1981	124,1	125,5	115,3	116,6	
1977	1. ársfj.	112,6	114,9	104,6	106,7
	2. "	112,8	110,5	105,9	103,7
	3. "	128,5	132,3	120,1	123,6
	4. "	124,3	126,3	115,8	117,6
1978	1. ársfj.	122,3	122,7	113,6	114,0
	2. "	119,5	122,1	111,9	114,3
	3. "	122,9	125,1	114,6	116,6
	4. "	127,5	128,2	118,6	119,2
1979	1. ársfj.	128,3	128,1	119,4	119,2
	2. "	123,8	124,4	116,8	116,3
	3. "	123,8	128,2	115,2	119,3
	4. "	121,8	123,9	112,3	114,3
1980	1. ársfj.	121,8	123,5	112,4	114,0
	2. "	117,7	120,6	110,1	112,8
	3. "	117,6	119,5	109,3	111,1
	4. "	124,2	125,2	114,7	115,6
1981	1. ársfj.	125,9	126,9	116,0	116,9
	2. "	123,6	125,4	115,8	117,4
	3. "	123,0	124,6	114,9	116,4
	4. "	123,8	125,0	114,6	115,8

Sjá línurit 3.3 og 3.4.

Kaupmáttur greidds tímakaups
miðað við vísitölu framfærslukostnaðar.

1971 : 100

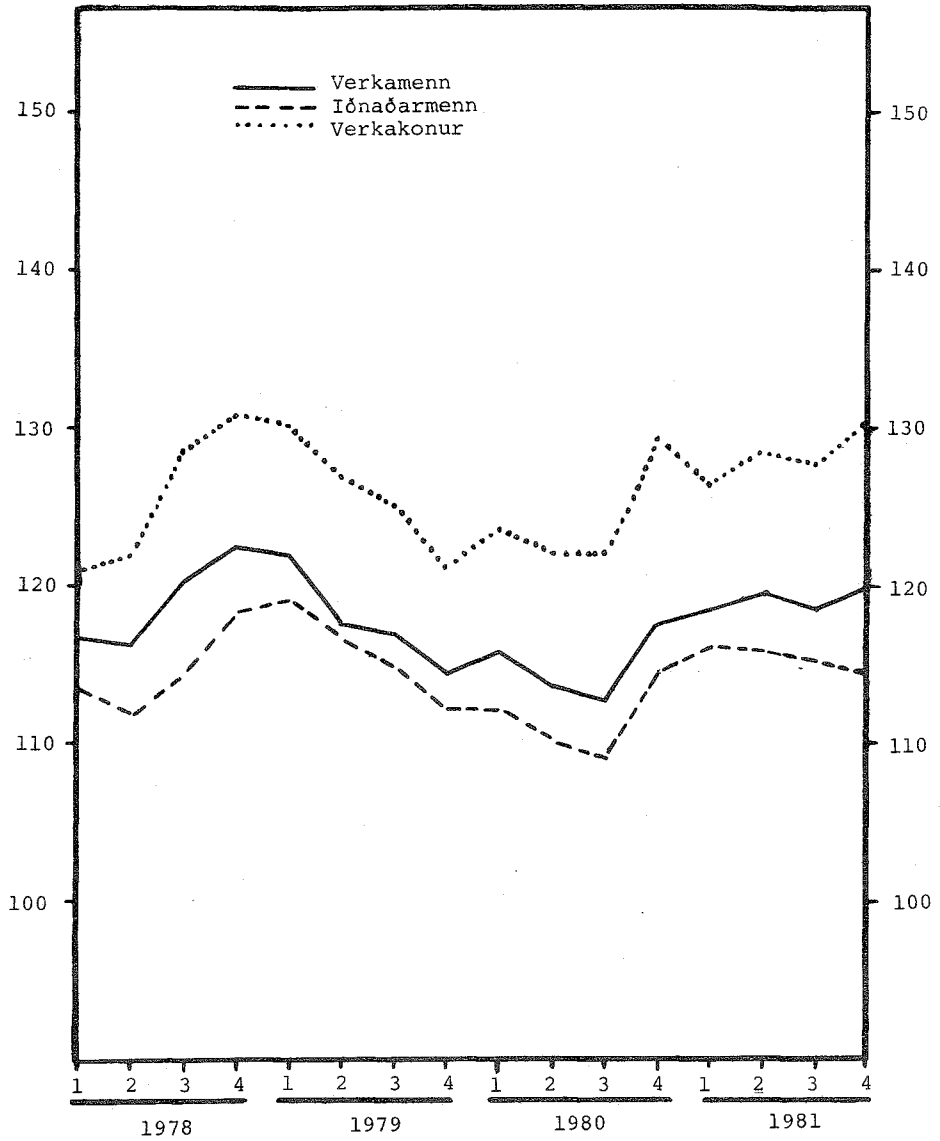
Línurit 3.3



Kaupmáttur greidds tímakaups
míðað við vísitölu vöru og þjónustu.

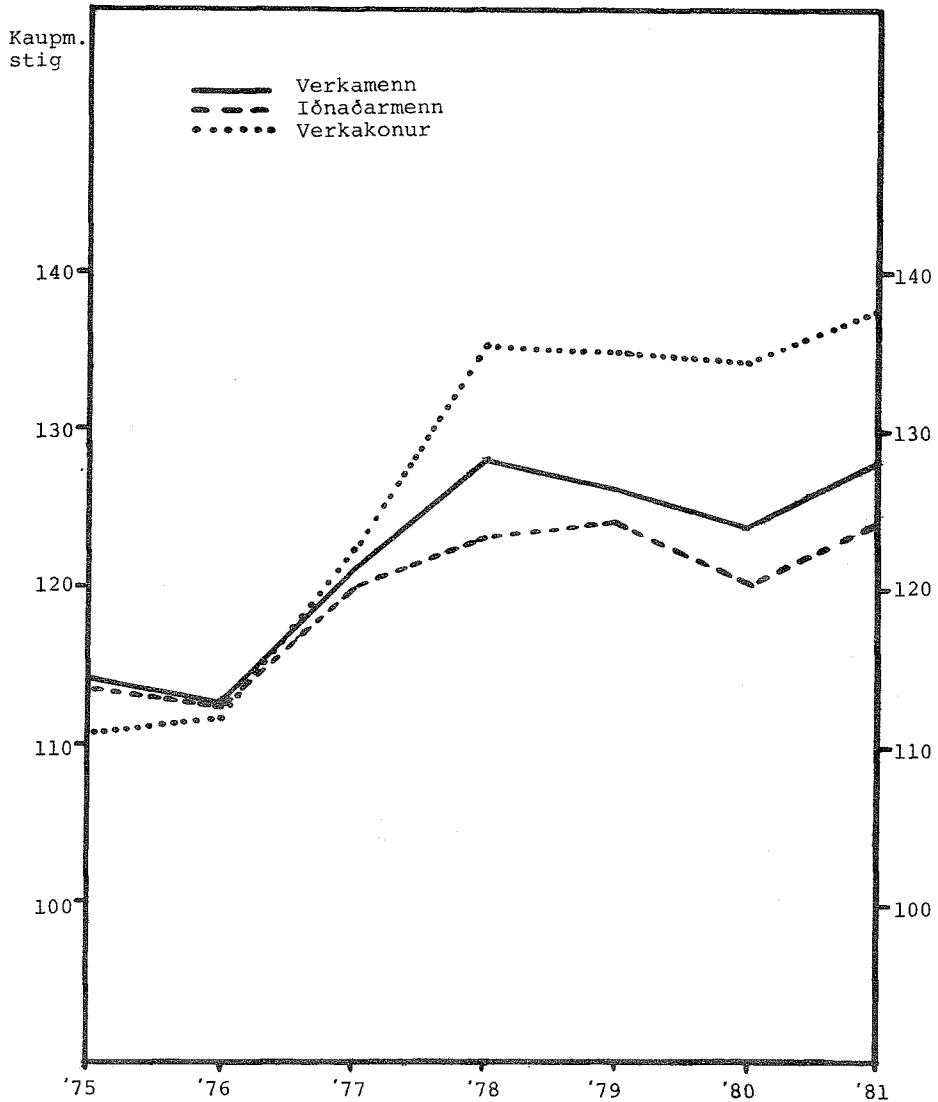
1971 : 100

Línurit 3.4



Kaupmáttur greidds tímakaups
Ársmeðaltöl
Miðað við vísitölu framfærslukostnaðar.

Línurit 3.5



Til lesenda Fréttabréfsins.

Í 48. hefti Fréttabréfs Kjararannsóknarnefndar var skýrt frá breytingum sem gerðar hafa verið á úrvinnslu launaupplýsinga nefndarinnar. Jafnframt var frá því greint, að úrtaksupplýsingar myndu, fyrst um sinn, unnar með tvennum hætti.

Í samræmi við þetta er nú í fyrri hluta Fréttabréfsins fylgt sömu reiknireglum og tíðkast hefur, jafnframt því sem upplýsingarnar sem þar liggja til grundvallar eru allvel hliðstæðar við fyrri úrtak nefndarinnar. Niðurstöður þessa hluta eru síðan notaðar til útreiknings kaupmáttar í hefðbundnu yfirliti um kaupmátt greidds tímakaups verkafólks.

Síðari hluti Fréttabréfsins byggir á upplýsingum úr öllu úrtaki nefndarinnar og þar er fylgt öðrum reiknireglum en í fyrri hlutanum. Varðandi skýringar, skilgreiningu hugtaka og athugasemdir við þessar nýju tímakaupstöflur visast til greinargerða þar að lútandi á bls. 24 - 37 í 48. hefti Fréttabréfsins.

Athugasemdir við tímakaupstöflur fyrir
úrtakið allt á 4. ársfjórðungi 1981.

Á 4. ársfjórðungi 1981 taka úrtaksupplýsingarnar til 1453 þús. vinnustunda hjá verkamönnum, samanborið við 1335 þús. vinnustundir á 4. ársfjórðungi 1980.

Hjá verkamönnum hækkaði hreint tímakaup í dagvinnu úr kr. 24,09 á 4. ársfjórðungi 1980 í kr. 36,17 á 4. ársfjórðungi 1981, eða um 50,1%. Áætluð taxtahækkun hjá verkamönnum fyrir sama tímabil er 44,6%. Hreint tímakaup í dagvinnu hefur því hækkað um 3,8% umfram áætlaða taxtahækkun milli ársfjórðunganna. Ástæða þessa munar er m. a., að tekjuáhrifa samninganna frá 27. október 1980 gætir ekki að fullu í úrtakinu fyrr en eftir áramótin. Aftur á móti eru samningsáhrifin tekin strax inn í áætlaða taxtavísitölu verkamanna og hækkar hún af þeim sökum minna en hreina tímakaupið í dagvinnu milli ársfjórðunganna.

Meðaltímakaupið hjá verkamönnum í úrtakinu hækkaði um 48,3% milli ársfjórðunganna.

Úrtaksupplýsingarnar taka til 994 þús. vinnustunda hjá verkakönnum á 4. ársfjórðungi 1981 samanborið við 952 þús. vinnustundir á 4. ársfjórðungi 1980.

Hjá verkakönnum í úrtakinu hækkaði hreint tímakaup í dagvinnu úr kr. 21,66 á 4. ársfjórðungi 1980 í kr. 31,79 á 4. ársfjórðungi 1981, eða um 46,8%. Áætluð taxtahækkun fyrir sama tímabil er 44,5% hjá verkakönnum. Hreint tímakaup í dagvinnu hefur því hækkað um 1,6% umfram áætlaða taxtahækkun milli ársfjórðunganna. Ástæða þessa munar á hækkun hreins tímakaups í dagvinnu og áætlaðri taxtahækkun er hér einnig sú, að áhrifa vegna kjarasamninganna 27. október 1980 gætir ekki að fullu í úrtakinu fyrr en á árinu 1981, en tekjuáhrifin eru strax tekin inn í taxtavísitöluna.

Meðaltímakaupið hjá verkakönnum í úrtakinu hækkaði um 45,9% milli ársfjórðunganna.

Hjá iðnaðarmönnum í úrtakinu taka upplýsingarnar til 462 þús. vinnustunda á 4. ársfjórðungi 1981 miðað við 355 þús. vinnustundir á 4. ársfjórðungi 1980.

Hreint tímakaup í dagvinnu hjá iðnaðarmönnum í úrtakinu hækkaði úr kr. 32,71 á 4. ársfjórðungi 1980 í kr. 49,44 á 4. ársfjórðungi 1981, eða um 51,1%. Áætluð taxtahækkun hjá iðnaðarmönnum er 44,5% fyrir sama tímabil. Hreint tímakaup í dagvinnu hjá iðnaðarmönnum hefur því hækkað um 4,6% meira en áætluð taxtahækkun. Þessi munur stafar m. a. af þeirri ástæðu að áhrif kjarasamninganna frá því í október 1980 koma ekki að fullu fram í úrtakinu fyrr en á árinu 1981, en eru strax tekin inn í áætlaða taxtavísitölu.

Meðaltímakaupið hjá iðnaðarmönnum hækkaði um 59,6% milli ársfjórðunganna. Hækkun meðaltímakaupsins umfram hækkun hreins tímakaups í dagvinnu má rekja til hækkunar á hlut vaktavinnu í meðaltímakaupinu.

Hjá körlum við afgreiðslustörf hækkaði hreint tímakaup í dagvinnu úr kr. 31,42 á 4. ársfjórðungi 1980 í kr. 46,96 á 4. ársfjórðungi 1981, eða um 49,5%. Hjá konum við afgreiðslustörf hækkaði hreint tímakaup í dagvinnu um 44,6% milli ársfjórðunganna, eða úr kr. 24,52 í kr. 35,46. Áætluð hækkun kauptaxta hjá verslunar- og skrifstofufólki er 42,3% fyrir sama tímabil.

Athygli skal vakin á því, að vísitala kauptaxta hefur ekki verið sundurgreind sérstaklega á afgreiðslufólk annars vegar og skrifstofufólk hins vegar.

Meðaltímakaupið hjá körlum við afgreiðslustörf hækkaði úr kr. 34,27 á 4. ársfjórðungi 1980 í kr. 51,09 á 4. ársfjórðungi 1981, eða um 49,1%. Hjá konum við afgreiðslustörf hækkaði meðaltímakaupið úr kr. 26,95 í kr. 39,47, eða um 46,5% milli ársfjórðunganna.

ALLT ÚRTAKIÐ

TAFLA 4.1

TÍMAKAUPSTAFLA - 4. ársfj. 1981.

VERKAMENN

	Vinnu- stundir þús.	Hlutur einstakra þátta meðaltímakaups					Meðal- tímak. kr.
		Hreint tímak. í dagv. kr.	Eftir- vinna kr.	Natur- vinna kr.	Vakta- vinna kr.	Bónus kr.	
<u>VERKAMENN Á</u>							
<u>HÖFUÐBORGARSVÆÐI</u>	905	37,51	1,17	4,40	1,81	1,32	46,21
Fiskvinna	49	32,25	0,92	4,00	-	11,01	48,18
Hafnarvinna	108	36,22	1,45	5,16	-	3,93	46,76
Pakkhúsvinna	79	38,78	1,50	5,03	-	-	45,31
Byggingarvinna	18	38,98	2,40	1,26	-	1,08	43,72
Verksmiðjuvinna	128	39,49	0,67	2,75	3,89	0,10	46,90
Slippvinna	20	35,95	1,55	2,49	-	1,71	41,70
Bæjarvinna	-	-	-	-	-	-	-
Bensínafgreiðsla	29	-	1,29	8,86	44,40	-	54,55
Ýmis alm. vinna	108	34,37	1,37	5,01	3,53	-	44,28
Bifreiðastjórn	120	39,86	1,32	5,00	0,18	0,20	46,56
Ýtu-og kranastj.	15	40,99	1,92	7,59	-	0,40	50,90
Lyftaravinna	48	37,59	1,62	5,83	-	0,32	45,36
Ófaglærðir við:							
Málmsmiðar	6	37,61	1,71	6,26	-	0,27	45,85
Trésmiðar	11	43,29	1,70	2,41	-	7,48	54,88
Bifr.sm.og viðg.	16	42,63	1,50	4,13	-	0,85	49,11
<u>VERKAMENN UTAN</u>							
<u>HÖFUÐBORGARSVÆÐIS</u>	548	34,39	1,19	4,40	0,15	4,78	44,91
Fiskvinna	195	32,56	1,15	4,37	-	7,44	45,52
Verksmiðjuvinna	102	34,96	0,70	2,68	0,69	5,11	44,14
Bifreiðastjórn	53	35,91	1,38	6,59	-	0,30	44,18
Ýmis alm. vinna	43	36,38	1,41	4,40	0,12	1,12	43,43
<u>ALLIR VERKAMENN</u>							
<u>Í ÚRTAKINU</u>	1453	36,17	1,19	4,43	1,31	2,62	45,72

ALLT ÚRTAKIÐ

TAFLA 4.2

VINNUTÍMATAFLA - 4. ársfj. 1981.

VERKAMENN

	Dvt.	Evt.	Nvt.	Meðalfj. vinnust. á viku
VERKAMENN Á HÖFUÐBORGARSVÆÐI	40,0	4,9	7,7	52,6
Fiskvinna	40,0	3,4	6,1	49,5
Hafnarvinna	40,0	5,6	9,6	55,2
Pakkhúsvinna	40,0	5,3	8,5	53,8
Byggingarvinna	40,0	7,5	2,1	49,6
Verksmiðjuvinna	40,0	3,2	4,3	47,5
Slippvinna	40,0	5,5	4,6	50,1
Bæjarvinna	...			
Bensínafgreiðsla	...			
Ýmis alm. vinna	40,0	6,1	7,1	53,2
Bifreiðastjórn	40,0	5,1	9,0	54,1
Ýtu-og kranastj.	40,0	7,0	13,9	60,9
Lyftaravinna	40,0	6,2	11,2	57,4
Ófaglærðir við:				
Málmsmiðar	40,0	6,4	15,9	62,3
Trésmiðar	40,0	3,5	2,4	45,9
Bifr.sm. og viðg.	40,0	4,9	7,1	52,0
VERKAMENN UTAN HÖFUÐBORGARSVÆÐIS	40,0	4,4	7,2	51,6
Fiskvinna	40,0	4,5	8,3	52,8
Verksmiðjuvinna	40,0	2,7	4,0	46,7
Bifreiðastjórn	40,0	5,4	12,9	58,3
Ýmis alm. vinna	40,0	4,3	4,6	48,9
ALLIR VERKAMENN Í ÚRTAKINU	40,0	4,7	7,5	52,2

ALLT ÚRTAKIÐ

TAFLA 4.3

TÍMAKAUPSTAFLA - 4. ársfj. 1981.

IÐNAÐARMENN

	Vinnu- stundir þús.	Hlutur einstakra þátta meðaltímakaups					Meðal- tímak. kr.
		Hreint tímak. í dagv. kr.	Eftir- vinna kr.	Natur- vinna kr.	Vakta- vinna kr.	Bónus- kr.	
IÐNAÐARMENN Á HÖFUÐBORGARSVÆÐI	260	49,89	1,52	3,77	5,45	1,68	62,31
Málmsmiðar	43	46,32	2,13	4,20	0,13	0,29	53,07
Skipasm. og viðg.	26	45,84	1,94	1,87	-	7,09	56,74
Trésmiðar	22	50,01	2,64	2,64	-	0,56	55,85
Húsgagnagerð	8	44,04	0,59	1,40	-	18,27	64,30
Bifr.sm. og viðg.	33	49,99	2,04	2,07	-	1,91	56,01
Rafvirkjun	33	51,79	2,37	5,22	-	0,15	59,53
Prentun og bókað.	9	48,25	-	10,54	-	-	58,79
IÐNAÐARMENN UTAN HÖFUÐBORGARSVÆÐIS	202	48,92	2,27	5,97	0,12	3,58	60,86
ALLIR IÐNAÐARMENN Í ÚRTAKINU	462	49,44	1,86	4,71	3,15	2,51	61,67

TAFLA 4.4

VINNUTÍMATAFLA - 4. ársfj. 1981.

IÐNAÐARMENN

	Dvt.	Evt.	Nvt.	Meðalfj. vinnust. á viku
IÐNAÐARMENN Á HÖFUÐBORGARSVÆÐI	40,0	4,6	4,3	48,9
Málmsmiðar	40,0	6,0	5,2	51,2
Skipasm. og viðg.	40,0	5,2	2,5	47,7
Trésmiðar	40,0	6,6	2,7	49,3
Húsgagnagerð	40,0	1,5	1,8	43,3
Bifr.sm. og viðg.	40,0	4,7	2,1	46,8
Rafvirkjun	40,0	5,4	6,0	51,4
Prentun og bókað.	40,0	-	10,0	50,0
IÐNAÐARMENN UTAN HÖFUÐBORGARSVÆÐIS	40,0	6,2	7,3	53,5
ALLIR IÐNAÐARMENN Í ÚRTAKINU	40,0	5,3	5,6	50,9

ALLT ÚRTAKIÐ

TAFLA 4.5

TÍMAKAUPSTAFLA - 4. ársfj. 1981.

VERKAKONUR

	Vinnu- stundir þús.	Hluttur einstakra þátta meðaltímakaups					Meðal- tímak. kr.
		Hreint tímak. í dagv. kr.	Eftir- vinna kr.	Nætur- vinna kr.	Vakta- vinna kr.	Bónus kr.	
VERKAKONUR Á HÖFUÐBORGARSVÆÐI	413	31,75	0,59	2,13	1,17	4,13	39,77
Fiskvinna	88	30,52	0,22	1,00	-	15,46	47,20
Verksmiðjuvinna	70	33,08	0,49	2,45	2,08	-	38,10
Fatasaumur	34	31,29	0,06	0,05	-	9,09	40,49
Brauð-og kökugerð	10	33,55	0,21	1,51	-	-	35,27
Prentun og bókað.	4	33,44	-	3,04	-	-	36,48
Kjötiðnaður	51	32,18	0,65	1,62	-	-	34,45
Ýmis vinna	78	30,65	1,36	3,21	-	-	35,22
VERKAKONUR UTAN HÖFUÐBORGARSVÆÐIS	581	31,83	0,67	2,01	0,43	8,21	43,15
Fiskvinna	317	30,92	0,81	2,26	-	11,73	45,72
Fatasaumur	1	30,55	0,46	3,80	-	-	34,81
Ýmis vinna	32	34,92	1,23	3,85	0,19	0,64	40,83
Verksmiðjuvinna	126	31,49	0,19	0,72	0,47	8,05	40,92
ALLAR VERKAKONUR Í ÚRTAKINU	994	31,79	0,64	2,06	0,74	6,51	41,74

TAFLA 4.6

VINNUTÍMATAFLA - 4. ársfj. 1981.

VERKAKONUR

	Dvt.	Evt.	Nvt.	Meðalfj. vinnust. á viku
VERKAKONUR Á HÖFUÐBORGARSVÆÐI	40,0	1,6	2,6	44,2
Fiskvinna	40,0	0,8	1,2	42,0
Verksmiðjuvinna	40,0	2,3	3,9	46,2
Fatasaumur	40,0	0,2	0,1	40,3
Brauð-og kökugerð	40,0	0,8	3,1	43,9
Prentun og bókað.	40,0	-	5,0	45,0
Kjötiðnaður	40,0	2,2	2,7	44,9
Ýmis vinna	40,0	2,2	4,3	46,5
VERKAKONUR UTAN HÖFUÐBORGARSVÆÐIS	40,0	2,2	2,7	44,9
Fiskvinna	40,0	3,1	3,8	46,9
Fatasaumur	40,0	1,8	0,3	42,1
Ýmis vinna	40,0	2,0	2,0	44,0
Verksmiðjuvinna	40,0	0,8	1,1	41,9
ALLAR VERKAKONUR Í ÚRTAKINU	40,0	1,9	2,7	44,6

ALLT ÚRTAKIÐTAFLA 4.7TÍMAKAUPSTAFLA - 4. ársfj. 1981.VERSLUNARMENN

	Vinnu- stundir þús.	<u>Hlutur einstakra þátta meðaltímaKAUPS</u>					Meðal- tímak. kr.
		Hreint tímak. í dagv. kr.	Eftir- vinna kr.	Natur- vinna kr.	Vakta- vinna kr.	Bónus kr.	
KARLAR VIÐ AFGRST. Á HÖFUÐBORGARSVÆÐI	78	49,88	0,96	3,62	-	-	54,46
KONUR VIÐ AFGRST. Á HÖFUÐBORGARSVÆÐI	117	36,51	0,74	4,07	-	-	41,32
KARLAR VIÐ AFGRST. UTAN HÖFUÐBORGARSV.	77	43,97	1,08	2,38	0,01	0,23	47,67
KONUR VIÐ AFGRST. UTAN HÖFUÐBORGARSV.	132	34,63	0,53	2,67	-	0,01	37,84
KARLAR, ÚRTAKIÐ ALLT, AFGRST.	155	46,96	1,03	2,97	-	0,12	51,08
KONUR, ÚRTAKIÐ ALLT, AFGRST.	249	35,46	0,63	3,37	-	0,01	39,47

TAFLA 4.8VINNUTÍMATAFLA - 4. ársfj. 1981.VERSLUNARMENN

	Dvt.	Evt.	Nvt.	Meðalfj. vinnust. á viku
KARLAR VIÐ AFGRST. Á HÖFUÐBORGARSVÆÐI	40,0	2,5	3,7	46,2
KONUR VIÐ AFGRST. Á HÖFUÐBORGARSVÆÐI	40,0	2,0	4,7	46,7
KARLAR VIÐ AFGRST. UTAN HÖFUÐBORGARSV.	40,0	2,9	2,8	45,7
KONUR VIÐ AFGRST. UTAN HÖFUÐBORGARSV.	40,0	1,4	2,1	43,5
KARLAR, ÚRTAKIÐ ALLT, AFGRST.	40,0	2,8	3,3	46,1
KONUR, ÚRTAKIÐ ALLT, AFGRST.	40,0	1,7	3,2	44,9

TAFLA 4.9
VERKAMENN

ALLT ÚRTAKIÐ
TÍMAKAUPSTAFLA - ÁRSMEÐALTÖL 1981.

	Hlutur einstakra þátta meðaltímakaups					Meðal- tímak. kr.
	Hreint tímak. í dagv. kr.	Eftir- vinna kr.	Natur- vinna kr.	Vakta- vinna kr.	Bónus kr.	
VERKAMENN Á HÖFUÐBORGARSVÆÐI	32,53	1,00	3,86	1,15	1,92	40,46
Fiskvinna	27,37	0,83	3,45	-	10,32	41,97
Hafnarvinna	30,91	1,23	4,41	-	6,23	42,78
Pakkhúsvinna	33,69	1,21	4,24	0,01	-	39,15
Byggingarvinna	34,29	2,07	1,53	-	0,27	38,16
Verksmiðjuvinna	33,89	0,58	2,50	2,31	0,03	39,31
Slippvinna	31,35	1,46	2,63	-	1,16	36,60
Bæjarvinna	-	-	-	-	-	-
Bensínafgreiðsla	-	1,04	6,99	38,56	-	46,59
Ýmis alm. vinna	31,13	1,21	4,46	1,16	-	37,96
Bifreiðastjórn	33,90	1,15	4,74	0,13	0,19	40,11
Ýtu-og kranastj.	35,17	1,61	6,99	-	2,19	45,96
Lyftarvinna	32,13	1,35	4,94	-	0,38	38,80
Ófaglærðir við:						
Málsmiðar	33,07	1,62	3,54	-	0,15	38,38
Trésmiðar	36,01	1,26	1,67	-	5,38	44,32
Bifr.sm.og viðg.	36,50	1,25	4,38	0,27	0,73	43,13
VERKAMENN UTAN HÖFUÐBORGARSVÆÐIS	29,88	1,06	3,91	0,17	4,65	39,67
Fiskvinna	28,24	1,09	4,16	-	7,64	41,13
Verksmiðjuvinna	30,41	0,60	2,84	0,78	4,48	39,11
Bifreiðastjórn	31,44	1,14	6,05	-	0,43	39,06
Ýmis alm. vinna	31,30	1,29	3,80	0,12	1,78	38,29
ALLIR VERKAMENN Í ÚRTAKINU	31,44	1,03	3,89	0,87	2,93	40,16

ALLT ÚRTAKID

TAFLA 4.10

VINNUTÍMATAFLA - ÁRSMEÐALTÖL 1981.

VERKAMENN

	Dvt.	Evt.	Nvt.	Meðalfj. vinnust. á viku
VERKAMENN Á				
HÖFUÐBORGARSVÆÐI	40,0	4,8	8,3	53,1
Fiskvinna	40,0	3,9	8,7	52,6
Hafnarvinna	40,0	5,3	9,5	54,8
Pakkhúsvinna	40,0	4,7	8,2	52,9
Byggingarvinna	40,0	7,4	2,8	50,2
Verksmiðjuvinna	40,0	2,8	5,4	48,2
Slippvinna	40,0	6,6	6,0	52,6
Bæjarvinna	...			
Bensínafgreiðsla	...			
Ýmis alm. vinna	40,0	5,1	8,6	53,7
Bifreiðastjórn	40,0	5,3	10,4	55,7
Ýtu-og kranastj.	40,0	7,5	16,4	63,9
Lyftaravinna	40,0	5,9	10,9	56,8
Ófaglærðir við:				
Málsmiðar	40,0	6,4	8,1	54,5
Trésmiðar	40,0	3,5	2,6	46,1
Bifr.sm.og viðg.	40,0	5,0	9,3	54,3
VERKAMENN UTAN				
HÖFUÐBORGARSVÆÐIS	40,0	4,7	8,4	53,1
Fiskvinna	40,0	5,3	10,2	55,5
Verksmiðjuvinna	40,0	2,8	6,1	48,9
Bifreiðastjórn	40,0	5,3	14,1	59,4
Ýmis alm. vinna	40,0	5,0	5,5	50,5
ALLIR VERKAMENN í ÚRTAKINU	40,0	4,7	8,4	53,1

ALLT ÚRTAKIÐ

TAFLA 4.11

TÍMAKAUPSTAFLA - ÁRSMEÐALTÖL 1981.

IÐNAÐARMENN

	Hlutur einstakra þátta meðaltímakaups					Meðal- tímak. kr.
	Hreint tímak. í dagv. kr.	Eftir- vinna kr.	Natur- vinna kr.	Vakta- vinna kr.	Bónus kr.	
IÐNAÐARMENN Á HÖFUÐBORGARSVÆÐI	43,30	1,30	3,75	2,87	1,44	52,66
Málmsmiðar	41,72	1,93	4,17	0,04	0,17	48,03
Skipasm.og viðg.	39,60	1,45	2,30	-	4,79	48,14
Trésmiðar	43,30	2,18	1,94	-	0,27	47,69
Húsgagnagerð	38,04	1,11	1,23	-	10,66	51,04
Bifr.sm.og viðg.	43,19	1,64	2,54	0,08	1,24	48,69
Rafvirkjun	44,78	1,95	4,50	-	0,16	51,39
Prentun og bókað.	41,77	-	9,21	0,22	1,52	52,72
IÐNAÐARMENN UTAN HÖFUÐBORGARSVÆÐIS	42,58	1,84	4,76	0,08	1,95	51,21
ALLIR IÐNAÐARMENN Í ÚRTAKINU	42,99	1,52	4,16	1,73	1,68	52,08

TAFLA 4.12

VINNUTÍMATAFLA - ÁRSMEÐALTÖL 1981.

IÐNAÐARMENN

	Dvt.	Evt.	Nvt.	Meðalfj.
				vinnust. á viku
IÐNAÐARMENN Á HÖFUÐBORGARSVÆÐI	40,0	4,1	4,7	48,8
Málmsmiðar	40,0	6,1	6,2	52,3
Skipasm.og viðg.	40,0	4,4	3,1	47,5
Trésmiðar	40,0	5,9	2,5	48,4
Húsgagnagerð	40,0	2,9	2,1	45,0
Bifr.sm.og viðg.	40,0	4,4	2,9	47,3
Rafvirkjun	40,0	5,1	5,8	50,9
Prentun og bókað.	40,0	0,1	9,5	49,6
IÐNAÐARMENN UTAN HÖFUÐBORGARSVÆÐIS	40,0	5,2	7,5	52,7
ALLIR IÐNAÐARMENN Í ÚRTAKINU	40,0	4,5	5,7	50,2

ALLT ÚRTAKIÐ

TAFLA 4.13

TÍMAKAUPSTAFLA - ÁRSMEÐALTÖL 1981.

VERKAKONUR

	Hlutur einstakra þátta meðaltímakaups					
	Hreint tímak. í dagv. kr.	Eftir- vinna kr.	Natur- vinna kr.	Vakta- vinna kr.	Bónus kr.	Meðal- tímak. kr.
VERKAKONUR Á HÖFUÐBORGARSVÆÐI	27,61	0,37	1,57	1,14	4,69	35,38
Fiskvinna	26,32	0,30	1,37	-	13,76	41,75
Verksmiðjuvinna	28,61	0,29	1,48	1,53	-	31,91
Fatasaumur	26,77	0,05	0,04	-	7,70	34,56
Brauð-og kökugerð	29,14	0,11	0,90	0,08	0,02	30,25
Prentun og bókað.	31,83	-	3,33	0,44	1,34	36,94
Kjötiðnaður	27,24	0,48	0,80	-	-	28,52
Ýmis vinna	30,18	0,61	1,89	0,04	0,33	33,05
VERKAKONUR UTAN HÖFUÐBORGARSVÆÐIS	27,63	0,63	1,82	0,43	7,13	37,64
Fiskvinna	26,89	0,78	2,19	-	9,88	39,74
Fatasaumur	27,00	0,14	0,97	-	1,83	29,94
Ýmis vinna	29,88	0,92	2,13	0,38	1,08	34,39
Verksmiðjuvinna	27,53	0,14	0,65	0,82	6,83	35,97
ALLAR VERKAKONUR Í ÚRTAKINU	27,63	0,52	1,72	0,72	6,13	36,72

TAFLA 4.14

VINNUTÍMATAFLA - ÁRSMEÐALTÖL 1981.

VERKAKONUR

	Dvt.	Evt.	Nvt.	Meðalfj.
				vinnust. á viku
VERKAKONUR Á HÖFUÐBORGARSVÆÐI	40,0	1,3	2,1	43,4
Fiskvinna	40,0	1,3	2,5	43,8
Verksmiðjuvinna	40,0	1,4	2,8	44,2
Fatasaumur	40,0	0,2	0,1	40,3
Brauð-og kökugerð	40,0	0,4	1,8	42,2
Prentun og bókað.	40,0	-	4,1	44,1
Kjötiðnaður	40,0	1,9	1,5	43,4
Ýmis vinna	40,0	1,1	2,7	43,8
VERKAKONUR UTAN HÖFUÐBORGARSVÆÐIS	40,0	2,3	2,8	45,1
Fiskvinna	40,0	3,4	4,0	47,4
Fatasaumur	40,0	0,6	0,1	40,7
Ýmis vinna	40,0	2,5	2,2	44,7
Verksmiðjuvinna	40,0	0,7	1,4	42,1
ALLAR VERKAKONUR Í ÚRTAKINU	40,0	1,8	2,5	44,3

ALLT ÚRTAKIÐTAFLA 4.15TÍMAKAUPSTAFLA - ÁRSMEDALTÖL 1981.VERSLUNARMENN

	<u>Hlutur einstakra þátta meðaltímaKAUPS</u>					<u>Meðal- tímak. kr.</u>
	<u>Hreint tímak. í dagv. kr.</u>	<u>Eftir- vinna kr.</u>	<u>Natur- vinna kr.</u>	<u>Vakta- vinna kr.</u>	<u>Bónus kr.</u>	
KARLAR VIÐ AFGRST. Á HÖFUÐBORGARSV.	42,13	0,77	2,27	-	-	45,17
KONUR VIÐ AFGRST. Á HÖFUÐBORGARSV.	31,38	0,59	2,62	-	-	34,59
KARLAR VIÐ AFGRST. UTAN HÖFUÐBORGARSV.	37,30	0,87	1,85	-	0,08	40,10
KONUR VIÐ AFGRST. UTAN HÖFUÐBORGARSV.	30,21	0,41	2,21	0,02	0,02	32,87
KARLAR, ÚRTAKIÐ ALLT, AFGRST.	39,34	0,83	2,10	-	0,04	42,31
KONUR, ÚRTAKIÐ ALLT, AFGRST.	30,60	0,49	2,41	0,01	0,01	33,52

TAFLA 4.16VINNUTÍMATAFLA - ÁRSMEDALTÖL 1981.VERSLUNARMENN

	<u>Dvt.</u>	<u>Evt.</u>	<u>Nvt.</u>	<u>Meðalfj.</u>
				<u>vinnust. á viku</u>
KARLAR VIÐ AFGRST. Á HÖFUÐBORGARSV.	40,0	2,3	2,9	45,2
KONUR VIÐ AFGRST. Á HÖFUÐBORGARSV.	40,0	1,7	3,6	45,3
KARLAR VIÐ AFGRST. UTAN HÖFUÐBORGARSV.	40,0	2,7	2,7	45,4
KONUR VIÐ AFGRST. UTAN HÖFUÐBORGARSV.	40,0	1,3	2,3	43,6
KARLAR, ÚRTAKIÐ ALLT, AFGRST.	40,0	2,5	2,8	45,3
KONUR, ÚRTAKIÐ ALLT, AFGRST.	40,0	1,5	2,8	44,3

TÍMAKAUP
VERKAFÓLK

ALLT ÚRTAKIÐ

<u>TAFLA 4.17</u>	Hreint tímak. í dagv. kr.	Meðal- tímak. kr.	Hlutfallsleg breyting	
			1. %	2. %
<u>VERKAMENN</u>				
1980 Ársmeðaltal	20,61	25,94	-	-
1981 Ársmeðaltal	31,44	40,16	52,5	54,8
1980 1. ársfj.	17,65	22,14	-	-
2. "	19,37	24,54	9,7	10,8
3. "	21,34	26,26	10,2	7,0
4. "	24,09	30,83	12,9	17,4
1981 1. ársfj.	27,33	35,11	13,4	13,9
2. "	30,32	38,99	10,9	11,1
3. "	31,95	40,80	5,4	4,6
4. "	36,17	45,72	13,2	12,1

<u>TAFLA 4.18</u>	Hreint tímak. í dagv. kr.	Meðal- tímak. kr.	Hlutfallsleg breyting	
			1. %	2. %
<u>VERKAKONUR</u>				
1980 Ársmeðaltal	18,10	23,67	-	-
1981 Ársmeðaltal	27,63	36,72	52,7	55,1
1980 1. ársfj.	15,23	20,49	-	-
2. "	16,70	21,91	9,7	6,9
3. "	18,80	23,66	12,6	8,0
4. "	21,66	28,60	15,2	20,9
1981 1. ársfj.	24,34	32,01	12,4	11,9
2. "	26,16	35,15	7,5	9,8
3. "	28,23	37,97	7,9	8,0
4. "	31,79	41,74	12,6	9,9

TÍMAKAUP
IDNADARMENN

ALLT ÚRTAKIÐ

<u>TAFLA 4.19</u>	Hreint tímak. í dagv. kr.	Meðal- tímak. kr.	Hlutfallsleg breyting	
			1. %	2. %
<u>IDNADARMENN</u>				
1980 Ársmeðaltal	27,23	32,23	-	-
1981 Ársmeðaltal	42,99	52,08	57,9	61,6
1980 1. ársfj.	22,80	27,05	-	-
2. "	25,28	29,96	10,9	10,8
3. "	28,14	33,27	11,3	11,0
4. "	32,71	38,65	16,2	16,2
1981 1. ársfj.	37,25	43,75	13,9	13,2
2. "	40,46	47,69	8,6	9,0
3. "	44,80	55,21	10,7	15,8
4. "	49,44	61,67	10,4	11,7

TÍMAKAUP
VERSLUNARFÓLK

ALLT ÚRTAKIÐ

<u>TAFLA 4.20</u>	Hreint tímak. í dagv. kr.	Meðal- tímak. kr.	Hlutfallsleg breyting	
			1. %	2. %
<u>KARLAR</u>				
1980 Ársmeðaltal	27,09	29,17	-	-
1981 Ársmeðaltal	39,34	42,31	45,2	45,0
1980 1. ársfj.	23,17	25,17	-	-
2. "	25,76	27,39	11,2	8,8
3. "	28,02	29,86	8,8	9,0
4. "	31,42	34,27	12,1	14,8
1981 1. ársfj.	33,79	36,49	7,5	6,5
2. "	36,39	38,94	7,7	6,7
3. "	40,22	42,73	10,5	9,7
4. "	46,96	51,09	16,8	19,6
<u>KONUR</u>				
1980 Ársmeðaltal	20,70	22,53	-	-
1981 Ársmeðaltal	30,60	33,52	47,8	48,8
1980 1. ársfj.	17,74	19,32	-	-
2. "	19,25	20,97	8,5	8,5
3. "	21,29	22,86	10,6	9,0
4. "	24,52	26,95	15,2	17,9
1981 1. ársfj.	27,08	29,72	10,4	10,3
2. "	28,76	31,31	6,2	5,3
3. "	31,11	33,58	8,2	7,3
4. "	35,46	39,47	14,0	17,5

ALLT ÚRTAKIÐLAUNADREIFING - 4. ársfj. 1981.

Miðað við hreint tímak. í dagv.

<u>TAFLA 4.21</u>	<u>Fjöldi</u>	<u>Neðri fjórðungur kr.</u>	<u>Mið-tala kr.</u>	<u>Meðal-tal kr.</u>	<u>Efri fjórðungur kr.</u>
VERKAMENN	3370	30,75	34,03	36,17	38,11
VERKAKONUR	3293	29,34	30,28	31,79	32,59
IÐNADARMENN	790	43,54	48,30	49,44	54,20
AFGREIÐSLU-FÓLK, KARLAR	307	36,87	43,39	46,96	52,05
AFGREIÐSLU-FÓLK, KONUR	682	31,98	34,55	35,46	36,58

TAFLA 4.22

<u>VÍSITÖLUR</u> <u>Meðaltal =</u>	<u>Neðri fjórðungur</u>	<u>Mið-tala</u>	<u>Meðal-tal</u>	<u>Efri fjórðungur</u>
VERKAMENN	85	94	100	105
VERKAKONUR	92	95	100	103
IÐNADARMENN	88	98	100	110
AFGREIÐSLU-FÓLK, KARLAR	79	92	100	111
AFGREIÐSLU-FÓLK, KONUR	90	97	100	103

Lífeyrstryggingabætur og
kaupmáttur þeirra 1969 - 1982.

Tafla 5,1 sýnir ársfjórðungs- og ársmeðaltöl mánaðarlegra greiðslna fyrir almennan elli- og örorkulífeyri, lágmarkstekjur sem elli- og örorkulífeyrisþegum eru tryggðar, barnalífeyri á hvert barn og mæðralaun miðað við 3 börn o. fl.

Í töflu 5,2 er sýndur kaupmáttur tryggingabótanna m. v. vísitölu framfærslukostnaðar og tafla 5,3 sýnir kaupmátt þeirra m. v. vísitölu vöru og þjónustu. Eðlilegra verður að teljast að miða kaupmátt lífeyrisbóta við vísitölu vöru og þjónustu heldur en við vísitölu framfærslukostnaðar, þar sem tekið er tillit til barnabóta (áður fjölskyldubóta) í vísitölu framfærslukostnaðar, en það er ekki gert í vísitölu vöru og þjónustu.

Í töflum 5,2 og 5,3 kemur fram að á árinu 1971, sem hér er valið til viðmiðunar, óx kaupmáttur lífeyrisgreiðslna almannatrygginga verulega. Þessi þróun hélt áfram á árinu 1972, einkum varð þá mikil hækkun á tekjutryggingunni sem tekin var upp árið áður. Á árinu 1973 rýrnuðu bæturnar nokkuð að raungildi, en kaupmáttur þeirra jókst aftur lítilllega árið eftir. Á árinu 1975 minnkaði kaupmáttur lágmarkstekna um 4%, en kaupmáttur annarra tryggingabóta um nálægt 15%. Kaupmáttur lágmarkstekna stóð nokkurn veginn í stað á árinu 1976, en aðrar bætur rýrnuðu um 3 - 4% að raungildi. Í kjölfar kjarasamninga sumarið 1977 hækkuðu lífeyrisbætur mjög verulega og kaupmáttur lágmarkstekna hækkaði á því ári um 11 - 12% og aðrar bætur hækkuðu um rúm 9% að raungildi. Árið 1979 rýrnar síðan kaupmáttur lífeyrstryggingabóta nokkuð eða sem svarar 2,5 - 3% að meðaltali miðað við árið á undan. Rýrnun kaupmáttar lágmarkstekna varð þó minni eða um 1,5%.

Árið 1980 rýrnaði kaupmáttur tryggingabóta nokkuð, eða um 5 - 5,5% frá árinu 1979, nema kaupmáttur lágmarkstekna sem rýrnaði minna, eða um tæp 4% milli árána. Á fyrsta ársfjórðungi 1981 rýrnaði kaupmáttur lágmarkstekna um 0,3% að meðaltali frá 4. ársfjórðungi 1980, en kaupmáttur annarra tryggingabóta rýrnaði um tæp 2% á sama tíma. Kaupmáttur tryggingabóta hélt síðan áfram að rýrna á 2. ársfjórðungi 1981, en stóð svo til í stað á 3. ársfjórðungi, nema kaupmáttur lágmarkstekna sem óx frá 2. ársfjórðungi. Þó svo

að kaupmáttur lífeyristryggingabóta hafi aukist á síðasta ársfjórðungi ársins 1981 reyndist ársmeðaltalið vera 1,3 - 1,6% lægra en árið 1980, nema kaupmáttur lágmarkstekna sem reyndist 3,7% meiri en árið áður. Kaupmáttur lífeyristryggingabóta stendur svo til í stað á 1. ársfjórðungi 1982 m. v. 4. ársfjórðung 1981.

Ef borin er saman þróun kaupmáttar elli- og örorkulífeyris, barnalífeyris og mæðralauna annars vegar og kaupmáttur lágmarkstekna lífeyrisþega þ. e. elli- eða örorkulífeyris að viðbættri tekjuþryggingu hins vegar, sést að kaupmáttur fyrrnefndra tryggingabóta er mjög sveiflukenndur frá ári til árs, meðan kaupmáttur lágmarkstekna stígur svo að segja stöðugt og er á 1. ársfjórðungi 1979 orðinn riflega tvöfaldur miðað við árið 1971. Þessi þróun kaupmáttar lágmarkstekna lífeyrisþega er mjög athyglisverð, sérstaklega þegar tekið er mið af því að á árinu 1971 var mánaðarlegur ellilífeyrir einstaklings um 35% af dagvinnutaxta verkamanns við fiskvinnu, en í júnimánuði sl. var þetta hlutfall rúm 63% og er tekjuþrygging þá meðtalin.

Tafla 5.1 Ársfjórðungs- og ársmeðaltöl fyrir mánaðar-
upphæðir nokkurra lífeyristryggingabóta
almannatrygginga 1969 - 1982.

	Elli-/Örorku- lífeyrir 1)	Elli-/Örorku- lífeyrir að viðbættri tekjutrygg.2)	Barna- lífeyrir á hvert barn	Mæðra- laun m.v. 3 börn o. fl.
	(1)	(2)	(3)	(4)
1969	35,87		15,73	34,16
1970	41,52		18,21	39,54
1971	53,08	57,75	25,07	50,56
1972	68,56	106,00	35,09	65,30
1973	82,56	127,65	42,25	78,64
1974	118,20	184,66	60,49	112,57
1975	150,39	265,36	76,96	142,22
1976	192,21	353,90	98,36	183,04
1977	274,21	514,86	140,31	261,13
1978	430,80	816,07	220,44	410,25
1979	609,97	1170,25	312,13	580,89
1980 1. ársfj.	788,57	1512,89	403,51	750,97
2. "	854,96	1654,35	437,49	814,20
3. "	945,41	1857,24	483,77	900,33
4. "	1088,83	2149,07	557,17	1036,92
Ársmeðaltal	919,44	1793,38	470,49	875,61
1981 1. ársfj.	1209,67	2426,00	619,00	1151,67
2. "	1291,00	2655,67	660,33	1229,33
3. "	1399,33	2878,00	715,67	1332,33
4. "	1562,33	3222,00	799,33	1487,67
Ársmeðaltal	1365,58	2795,42	698,98	1300,25
1982 1. ársfj.	1721,00	3554,00	880,67	1639,00
2. "	1867,33	3856,33	955,67	1778,33

- 1) Hér er um að ræða einstaklingslífeyri miðað við 67 ára aldur við upphaf tóku lífeyris.
- 2) Þ. e. þær lágmarkstekjur, sem elli- og örorkulífeyrisþegum eru tryggðar. Frá júlímánuði 1977 geta þeir sem búa einir á eigin vegum auk þess fengið greidda svonefnda heimilisuppbót. Heimilisuppbót greiðist einungis þeim sem njóta tekjutryggingar og um hana þarf að sækja sérstaklega. Heimilisuppbót frá 1. júní 1982 er kr. 744 (óskert).

Heimild: Tryggingastofnun ríkisins.

Tafla 5.2

Ársfjórðungs-og ársmeðaltöl fyrir vísitölur
kaupmáttar nokkurra lífeyristryggingabóta
almannatrygginga 1969 - 1982.

M. v. vísitölu framfærslukostnaðar.

1971 = 100.

	Ellí-/Örorku- lífeyrir	Ellí-/Örorku- lífeyrir að viðbætti tekjutrygg.	Barna- lífeyrir	Mæðra- laun m.v. 3 börn o. fl.
	(1)	(2)	(3)	(4)
1969	81,4		75,5	81,4
1970	83,2		77,2	83,2
1971	100,0	100,0	100,0	100,0
1972	117,1	166,4	126,8	117,1
1973	115,4	164,0	125,0	115,4
1974	115,5	165,9	125,2	115,5
1975	98,6	159,9	106,8	98,6
1976	95,3	161,4	103,3	95,3
1977	104,3	180,0	113,0	104,3
1978 1. ársfj.	113,5	196,4	122,9	113,4
2. "	111,0	193,2	120,2	110,9
3. "	114,5	199,3	124,0	114,4
4. "	115,5	202,0	125,2	115,5
Ársmeðaltal	113,7	198,0	123,2	113,7
1979 1. ársfj.	115,0	202,9	124,6	115,0
2. "	110,6	195,0	119,8	110,6
3. "	110,9	195,5	120,1	110,9
4. "	107,6	189,7	116,6	107,6
Ársmeðaltal	110,7	195,2	119,9	110,7
1980 1. ársfj.	107,9	190,2	116,9	107,9
2. "	103,3	183,7	111,9	103,3
3. "	103,2	186,3	111,8	103,1
4. "	106,8	193,7	115,7	106,7
Ársmeðaltal	105,3	188,5	114,1	105,3
1981 1. ársfj.	104,8	193,3	113,6	104,8
2. "	102,6	193,9	111,1	102,5
3. "	102,8	194,4	111,4	102,8
4. "	104,2	197,5	112,9	104,1
Ársmeðaltal	103,6	194,9	112,3	103,6
1982 1. ársfj.	104,0	197,3	112,6	103,9

193.5

Tafla 5.3

Ársfjórðungs-og ársmeðaltöl fyrir visitölu
kaupmáttar nokkurra lífeyristryggingabóta
almannatrygginga 1969 - 1982.

M. v. visitölu vöru og þjónustu.

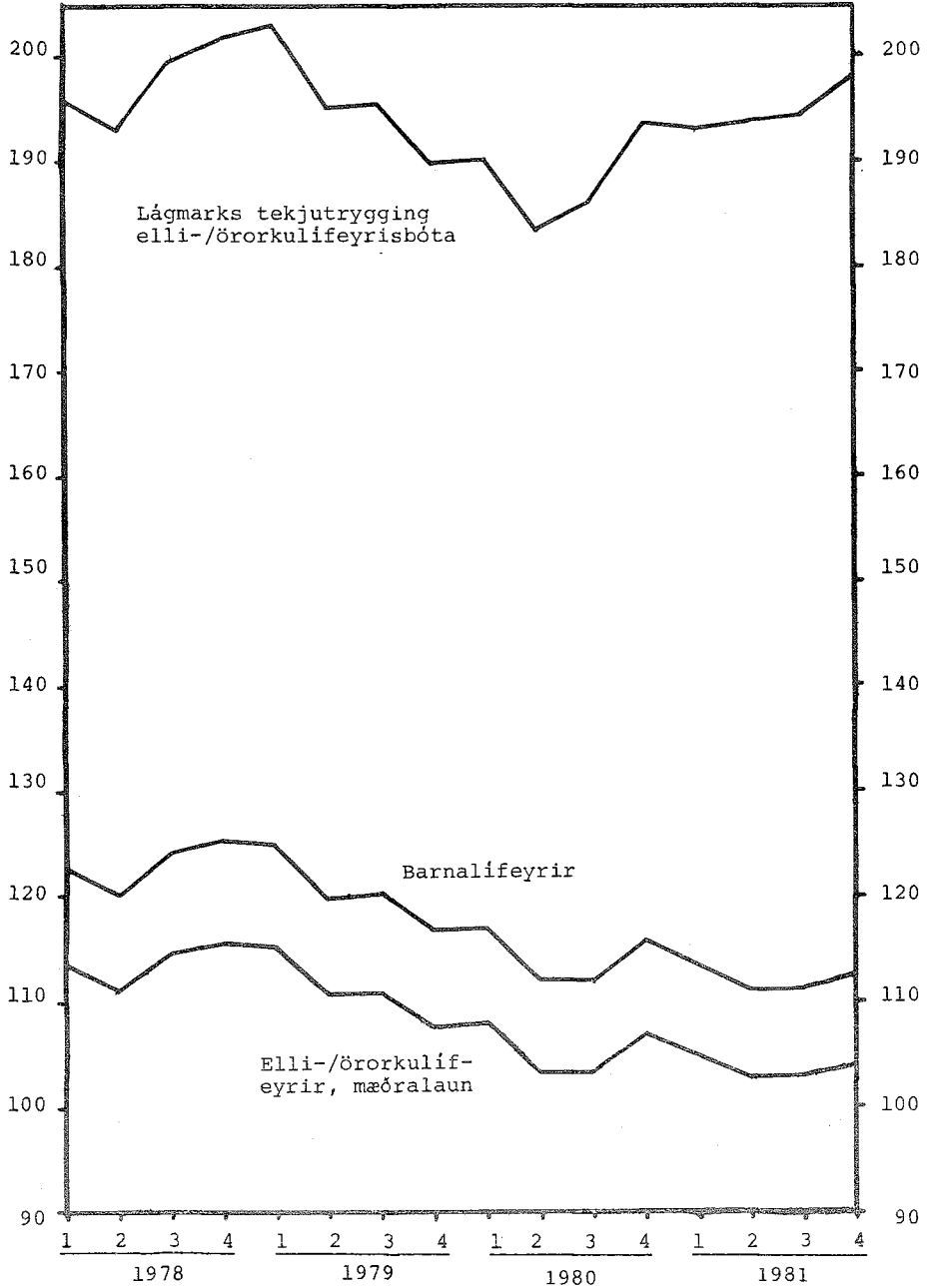
1971 = 100.

	Elli-/Örorku- lífeyrir	Elli-/Örorku- lífeyrir að viðbætti tekjutrygg.	Barna- lífeyrir	Mæðra- laun m.v. 3 börn o. fl.
	(1)	(2)	(3)	(4)
1969	82,9		76,9	82,9
1970	83,9		77,9	83,9
1971	100,0	100,0	100,0	100,0
1972	112,9	160,4	122,3	112,9
1973	109,0	154,9	118,1	109,0
1974	109,8	157,7	119,0	109,8
1975	93,0	150,8	100,7	93,0
1976	89,0	150,6	96,4	89,0
1977	97,3	167,9	105,4	97,3
1978 1. ársfj.	105,4	182,4	114,2	105,4
2. "	103,9	180,9	112,6	103,9
3. "	106,7	185,8	115,6	106,7
4. "	107,4	187,9	116,4	107,4
Ársmeðaltal	106,0	184,5	114,8	105,9
1979 1. ársfj.	107,1	188,8	116,0	107,1
2. "	103,8	183,1	112,5	103,8
3. "	103,2	182,0	112,0	103,2
4. "	99,2	175,0	107,5	99,2
Ársmeðaltal	103,0	181,6	111,6	103,0
1980 1. ársfj.	99,6	175,6	107,9	99,5
2. "	96,6	171,8	104,7	96,6
3. "	95,9	173,1	103,9	95,9
4. "	98,6	178,8	106,8	98,6
Ársmeðaltal	97,7	174,8	105,8	97,7
1981 1. ársfj.	96,6	178,1	104,7	96,6
2. "	96,1	181,6	104,0	96,0
3. "	96,1	181,6	104,0	96,0
4. "	96,5	182,9	104,5	96,4
Ársmeðaltal	96,3	181,2	104,4	96,3
1982 1. ársfj.	96,2	182,6	104,2	96,2

Viðitölur kaupmáttar lífeyristryggingabóta
 1978 - 1981. Ársmeðaltal 1971 = 100.

M. v. viðitölu framfærslukostnaðar.

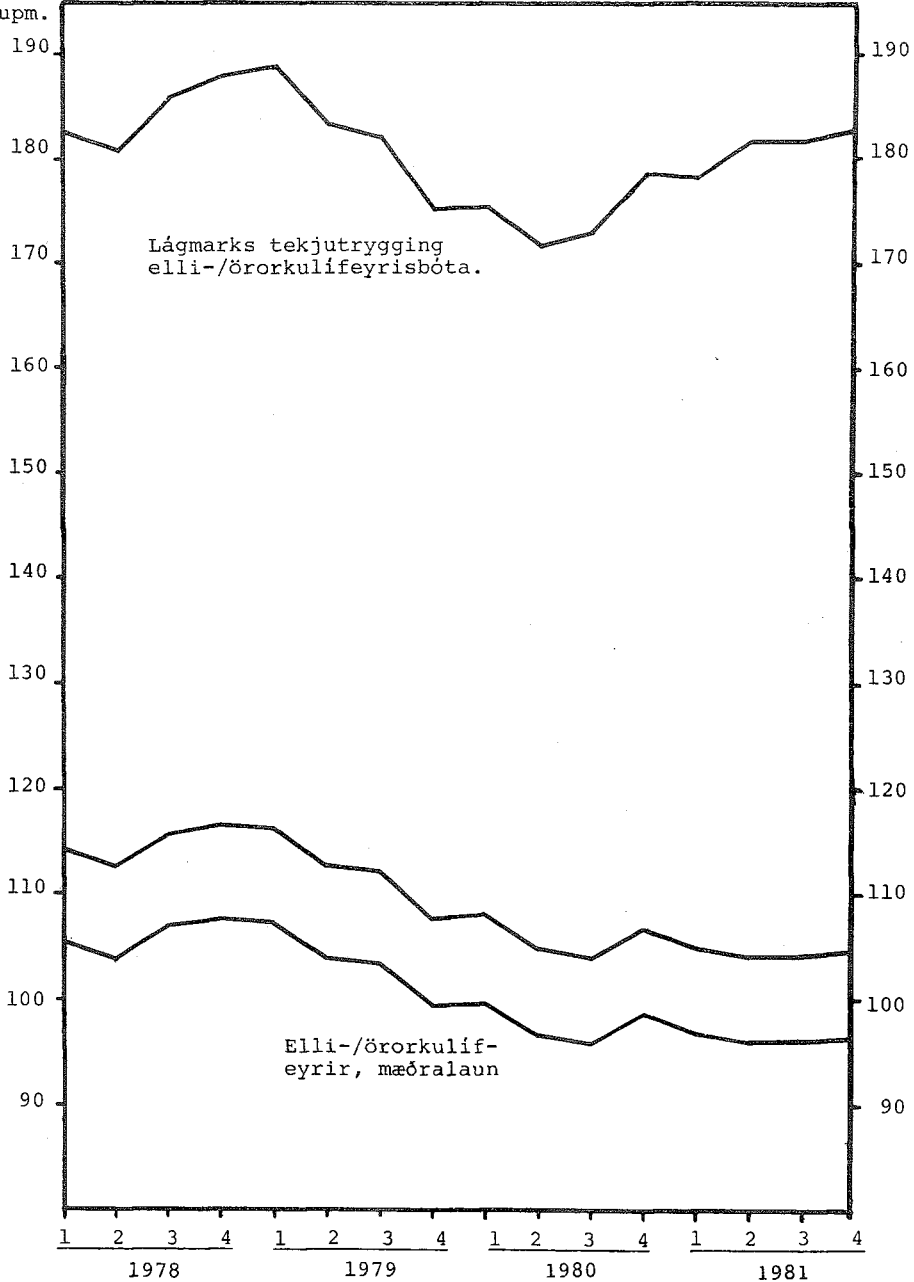
Línurit 5.1



Visitölur kaupmáttar lífeyristryggingabóta
 1978 - 1981. Ársmeðaltal 1971 = 100.

M. v. vísitölu vöru og þjónustu.

Visit. Línurit 5.2
 kaupm.



Kaupmáttur kauptaxta m.v. vísitölu framfærslukostn. 1971 = 100.

	Verka- menn	Verka- konur	Iðn- menn	Versl/ skrifst. fólk	ASÍ land- verkafr.	Opinb. starfs- menn	"Allir" launþ.
1971	100,0	100,0	100,0	100,0	100,0	100,0	100,0
1972	109,5	109,5	106,9	112,3	109,5	113,3	110,6
1973	110,5	110,2	106,7	112,2	109,9	116,4	111,8
1974	112,2	114,1	113,1	117,0	113,8	122,3	116,4
1975	100,4	103,5	97,2	102,9	100,6	96,3	99,3
1976	96,5	100,5	91,3	96,8	95,7	90,5	94,2
1977	105,1	109,6	97,9	103,8	103,5	109,0	105,2
1978	113,2	119,2	101,4	110,5	110,3	119,8	113,1
1979	111,1	116,5	99,8	113,4	109,4	118,4	112,1
1980	106,5	111,3	95,8	108,9	104,9	110,8	106,7
1981	107,5	111,1	97,5	105,3	104,9	106,5	105,4
<u>1977</u>							
maí	94,0	98,0	88,7	94,1	93,2	91,7	92,7
júlí	116,2	121,1	107,9	114,1	114,2	123,6	117,0
des.	116,8	122,4	106,3	113,7	114,1	126,8	117,9
<u>1978</u>							
mars	110,9	116,2	100,5	108,9	108,4	119,7	111,8
maí	103,7	108,6	94,0	101,8	101,4	111,9	104,5
ágúst	111,6	119,2	97,3	109,5	108,4	114,6	110,2
sept.	118,8	124,7	107,1	115,5	115,8	125,9	118,7
des.	118,8	124,6	107,0	115,4	115,7	125,6	118,6
<u>1979</u>							
jan.	116,4	122,1	104,9	113,1	113,4	124,7	116,8
mars	116,6	122,3	105,0	113,2	113,5	125,0	116,9
júni	114,4	120,1	102,7	118,5	113,1	123,3	116,1
júlí	112,4	117,9	100,9	116,4	111,1	118,2	113,2
sept.	112,3	117,8	100,8	116,3	111,0	118,1	113,1
okt.	106,0	111,2	95,2	109,8	104,8	111,5	106,8
nóv.	103,6	108,6	93,0	107,3	102,4	108,9	104,3
des.	113,9	119,5	102,3	118,0	112,6	119,9	114,8
<u>1980</u>							
febr.	106,3	111,6	95,5	110,2	105,1	111,9	107,1
júní	107,4	112,7	96,4	111,3	106,2	113,0	108,2
sept.	104,9	110,0	94,1	108,6	103,7	113,7	106,6
nóv.	111,0	114,6	100,8	108,8	108,3	107,2	108,0
des.	115,1	118,9	104,6	112,9	112,3	111,8	112,2
<u>1981</u>							
jan.	109,6	113,2	99,5	107,5	107,0	108,5	107,4
febr.	107,1	110,6	97,3	105,0	104,5	106,0	105,0
mars	109,4	112,9	99,3	107,2	106,7	108,3	107,2
apríl	106,8	110,3	97,0	104,7	104,2	105,9	104,7
maí	103,8	107,2	94,3	101,8	101,3	102,9	101,8
júní	108,2	111,7	98,2	106,1	105,6	107,3	106,1
júlí	106,4	109,8	96,6	104,3	103,8	105,6	104,3
ágúst	103,8	107,1	94,3	101,8	101,3	103,0	101,8
sept.	109,5	113,0	99,4	107,4	106,8	108,7	107,4
okt.	106,4	109,9	96,7	104,4	103,9	105,7	104,4
nóv.	105,9	109,9	95,7	103,6	103,3	104,6	103,6
des.	112,6	116,8	101,8	110,1	109,8	111,3	110,4
<u>1982</u>							
jan.	110,2	114,3	99,6	107,8	107,4	110,1	108,2
febr.	106,2	110,1	96,0	103,8	103,5	106,1	104,3
mars	108,8	112,9	98,3	106,4	106,0	109,1	106,9
apríl	106,1	110,1	95,9	103,7	103,4	106,4	104,3

Þróun helstu þjóðhagsstærða.

Vísitölur 1971 = 100.

	1974	1975	1976	1977	1978	1979	Bráðab. 1980	Áætl. 1981	Spá 1982
Þjóðarframleiðsla	117,9	115,5	118,6	125,7	130,1	135,8	139,6	141,4	140,0
Þjóðartekjur	118,9	112,0	118,7	129,4	134,0	133,6	136,6	135,7	134,3
Þjóðartekjur á mann	113,8	105,9	111,2	120,3	123,4	122,6	123,2		
Einkaneysla	127,5	114,7	115,9	125,2	132,7	135,3	135,7	142,5	143,9
Einkaneysla á mann	122,0	108,5	108,5	116,3	122,3	123,5	122,6		
Samneysla	124,9	130,9	140,1	141,2	146,5	151,7	154,7	157,8	148,3
Þjármunamyndun	131,8	120,7	117,6	131,1	124,0	123,3	134,0	136,8	135,0
Útflutningur	119,2	120,8	135,2	149,2	171,7	183,4	188,4	192,3	195,4
Innflutningur	136,5	122,4	120,9	143,5	150,2	154,0	159,7	173,1	174,1
Breyting viðskipta- kjara, %.	-10,0	-16,0	11,9	8,7	0,2	-9,2	-3,4	1,0	
Viðskiptajöfn. í hlut- falli við þjóðarfrl. %	-11,0	-11,1	-1,7	-2,5	1,4	-0,8	-2,4	-5,0	-4,4
Löng erl. lán í hlut- falli við þjóðarfrl. %	29,4	34,9	33,8	31,6	33,8	34,8	37,0		
Greiðslubyrði af erl. lánnum í % af útflutn. tekjum	11,2	14,2	13,8	13,7	13,1	12,8	14,1	17,0	
Framfærslukostnaður	192,9	287,3	379,8	495,4	713,8	1038,3	1646,2	2483,5	
Verðlag vöru og þjónustu	202,9	304,7	407,0	531,0	766,0	1116,2	1774,4	2671,4	

Heimildir: Þjóðhagsstofnun,
Hagstofan.