

Janúar 1981

50

Fréttabréf

Kjararannsóknarnefndar

Kauptaxtar, tekjur og kaupmáttur.

<u>Visitölur. 1971 = 100.</u>	1972	1973	1974	1975	1976	1977	1978	1979
1. Greitt tímak. verkamanna	129.8	161.4	248.8	327.6	428.3	600.0	913.7	1311.6
2. Greitt tímak. iðnaðarmanna	127.5	159.0	254.4	326.5	427.3	594.5	879.7	1288.8
3. Greitt tímak. verkakvenna	131.6	159.3	238.8	317.7	424.4	606.5	966.6	1400.8
4. Atvinnutekjur verkamanna	128.7	173.8	261.3	333.1	433.1	613.9	953.5	
5. Atvinnutekjur iðnaðarmanna	118.5	152.8	237.3	303.0	394.2	555.5	842.0	
6. Atvinnutekjur sjómanna	124.4	186.7	266.0	343.9	492.8	740.3	1120.7	
7. Meðaltekjur ófaglærðra	128.9	172.2	250.5	333.2	438.4	638.1	1018.9	
8. Meðaltekjur faglærðra	125.8	167.9	247.5	326.0	430.8	615.5	942.6	
9. Meðaltekjur versl./skrifstf.	130.0	171.9	248.9	328.2	436.6	624.8	991.7	
10. Taxtavísitala verkamanna	120.9	149.0	216.5	288.4	366.4	520.5	807.7	1153.0
11. Taxtavísitala iðnaðarmanna	118.0	144.0	218.1	279.3	346.7	484.9	723.5	1036.5
12. Taxtavísitala versl./skrifstf.	124.0	151.4	225.7	295.7	367.7	514.4	788.8	
13. Taxtavísitala opinb.starfsm.	125.1	157.0	236.0	276.7	343.8	540.2	855.0	1229.3
14. Lágmarkstekjur lífeyrisþega	183.5	221.0	319.8	459.5	612.8	891.5	1413.1	2026.4
15. Ráðstöfunartekjur á mann	126.1	170.2	259.9	343.8	456.2	672.9	1046.4	1507 *

Kaupmáttur. 1971 = 100.

1. Greitt tímak. verkamanna	117.6	119.6	129.0	114.0	112.8	121.1	128.0	126.3
2. Greitt tímak. iðnaðarmanna	115.5	117.9	131.9	113.6	112.5	120.0	123.2	124.1
3. Greitt tímak. verkakvenna	119.2	118.1	123.8	110.6	111.7	122.4	135.4	134.9
4. Atvinnutekjur verkamanna	116.6	128.8	135.5	115.9	114.0	123.9	133.6	
5. Atvinnutekjur iðnaðarmanna	107.3	113.3	123.0	105.5	103.8	112.1	118.0	
6. Atvinnutekjur sjómanna	112.7	138.4	137.9	119.7	129.8	149.4	157.0	
7. Meðaltekjur ófaglærðra	116.8	127.7	129.9	116.0	115.4	128.8	142.7	
8. Meðaltekjur faglærðra	113.9	124.5	128.3	113.5	113.4	124.2	132.1	
9. Meðaltekjur versl./skrifstf.	117.8	127.4	129.0	114.2	115.0	126.1	138.9	
10. Taxtavísitala verkamanna	109.5	110.5	112.2	100.4	96.5	105.1	113.2	111.1
11. Taxtavísitala iðnaðarmanna	106.9	106.7	113.1	97.2	91.3	97.9	101.4	99.8
12. Taxtavísitala versl./skrifstf.	112.3	112.2	117.0	102.9	96.8	103.8	110.5	
13. Taxtavísitala opinb.starfsm.	113.3	116.4	122.3	96.3	90.5	109.0	119.8	118.4
14. Lágmarkstekjur lífeyrisþega	166.2	163.8	165.8	159.9	161.3	180.0	198.0	195.2
15. Ráðstöfunartekjur á mann	110.8	119.6	128.1	113.8	116.1	130.6	141.0	140.1

Kaupmáttur miðast hér við vísitölu framfærslukostnaðar, nema kaupmáttur ráðstöfunar-
tekna, sem miðast við verðbreytingar einkaneyslu.

- 1-3. Tímakaup í dagvinnu skv. úrtaksathugunum Kjararannsóknarnefndar.
- 4-6. Byggir á úrtaki skattaframtala. Heimild: Þjóðhagsstofnun.
- 7-9. Meðaltekjur skv. III kafla persónuframtals kvæntra karla í viðkomandi starfs-
stétt, án nokkurs frádráttar. Sjá nánar í 46. fréttabréfi Kjararannsóknar-
nefndar. Heimild: Hagtíðindi.
- 10-13. Skv. áætlunum Kjararannsóknarnefndar og Þjóðhagsstofnunar. Miðað er við viku/
mánaðarkaupstaxta, áhrifa vinnutímastyttingar getur því ekki.
14. Heimild: Tryggingastofnun ríkisins.
15. Heimild: Þjóðhagsstofnun. Kaupmáttur mældur á kvarða verðbreytingar einkaneyslu.

Útgefandi:

Kjararannsóknarnefnd

Borgartúni 22.

Ábm. Þorsteinn Pálsson

Fjölritun: Fjölberg s/f

F R É T T A B R É F

50

Kjararannsóknarnefnd er
þannig skipuð í janúar 1981.

Ásmundur Stefánsson

Eðvarð Sigurðsson

Guðmundur H. Garðarsson

Júlíus Kr. Valdimarsson

Valur Valsson

Þorsteinn Pálsson (formaður)

Efnisyfirlit:

	Bls.
1. Tímakaup og vinnutími verkafólks, iðnaðarmanna og verslunarmanna í Reykjavík og nágrenni á 3. ársfjórðungi 1980.	3
2. Töflur um tímakaup og vinnutíma verkafólks, iðnaðarmanna og verslunarmanna í Reykjavík og nágrenni á 3. ársfjórðungi 1980.	6
3. Tímakaup verkafólks og iðnaðarmanna í Reykjavík og nágrenni 1971 - 1980. Verðlagsvisitölur og visitölur kaupmáttar.	11
4. Töflur um tímakaup, vinnutíma og launadreifingu fyrir allt úrtakið með breyttum reiknireglum og athugasemdir við þær.	25
5. Yfirlit Vinnuáskrifstofunnar um atvinnuleysi á árinu 1980 og atvinnuhorfur í ársbyrjun 1981.	32
6. Vinnudeilur.	41
7. Nýjir kjarasamningar.	43

Línurit:

1.1 Vikulegur fjöldi vinnustunda verkafólks og iðnaðarmanna 1977 - 1980.	5
3.1 Hlutfallslegar breytingar greidds tímakaups verkafólks og iðnaðarmanna í Reykjavík og nágrenni 1972 - 1980.	16
3.2 Hlutfallslegar breytingar meðaltímakaups verkamanna og iðnaðarmanna í Reykjavík og nágrenni 1972 - 1980.	17
3.3 Ársfjórðungslegur kaupmáttur tímakaups verkafólks og iðnaðarmanna í Reykjavík og nágrenni m.v. visitölu framfærslukostnaðar 1977 - 1980.	21
3.4 Ársfjórðungslegur kaupmáttur greidds tímakaups verkafólks og iðnaðarmanna í Reykjavík og nágrenni 1977 - 1980 m.v. visitölu vöru og þjónustu.	22
3.5 Ársmeðaltöl kaupmáttar tímakaups verkafólks og iðnaðarmanna í Reykjavík og nágrenni m. v. visitölu framfærslukostnaðar 1973 - 1980.	23

Tímakaup og vinnutími verkafólks, iðnaðar-
 manna og verslunarmanna í Reykjavík og ná-
 grenni á 3. ársfjórðungi 1980.

Á tímabilinu frá 3. ársfjórðungi 1979 til 3. ársfjórðungs 1980 hækkuðu almennir kaupþaxtar verkafólks og iðnaðarmanna fimm sinnum.

1. Þann 1. september 1979 hækkuðu laun um 9.17% vegna verðbóta.
2. Frá 1. desember 1979 hækkuðu laun um 13.21% vegna verðbóta.
3. Frá 1. mars 1980 hækkuðu laun um 6.67% vegna verðbóta.
4. Frá 1. júní 1980 hækkuðu laun um 11.70% vegna verðbóta.
5. Þann 1. september 1980 hækkuðu laun um 8.57% vegna verðbóta.

Samkvæmt framansögðu voru taxtar verkamanna, verkakvenna og iðnaðarmanna að meðaltali 47.0% hærri á 3. ársfjórðungi 1980 en á 3. ársfjórðungi 1979. Á sama tímabili hækkaði greitt tímakaup verkamanna í úrtaki Kjararannsóknarnefndar úr kr. 1476 í kr. 2245 eða um 52.1%. Hækkun greidds tímakaups verkamanna er því 3.5% umfram taxtahækkun. Hækkun meðaltímakaups verkamanna var nokkru minni en hækkun tímakaups í dagvinnu eða 48.8%, enda var yfirvinna töluvert minni á 3. ársfjórðungi 1980 en árið á undan, svo sem fram kemur í vinnutímayfirlitinu hér á eftir.

Greitt tímakaup verkakvenna hækkaði á því tímabili sem hér um ræðir úr kr. 1339 í kr. 2068 eða um 54.4%. Hækkun meðaltímakaups verkakvenna reyndist svipuð. Hækkun tímakaups verkakvenna er um 5.0% umfram taxtahækkun, en hluti þessarar hækkunar stafar af auknum bókusgreiðslum.

Hjá iðnaðarmönnum hækkaði greitt tímakaup úr kr. 1927 í kr. 2893 eða um 50.1%, sem er 2.1% umfram taxtahækkunir. Hækkun meðaltímakaups varð nokkru minni eða 47.3%, enda styttest vinnutími nokkuð.

Vinnutími.

Tafla 1.1 sýnir ársfjórðungs- og ársmeðaltöl fyrir fjölda greiddra stunda verkafólks og iónaðarmanna á viku á árabílinu 1974 - 1980. Tafla þessi tekur einungis til höfuðborgarsvæðisins.

Tafla 1.1 Meðaltal vikulegs fjölda greiddra stunda verkafólks og iónaðarmanna á höfuðborgarsvæðinu 1974 - 1980.

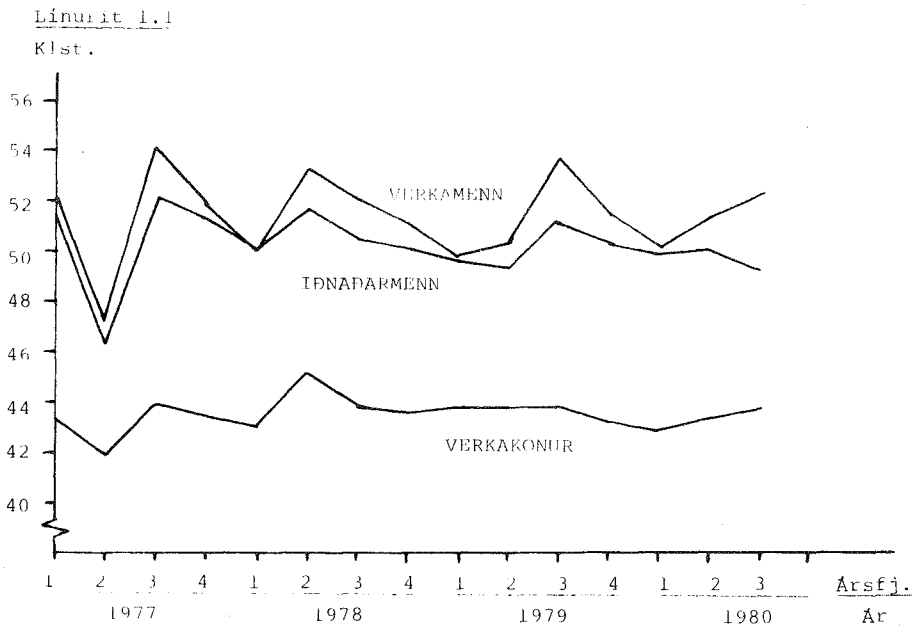
		Verka- menn	Verka- konur	Iónaðar- menn	Vegio meðaltal
1974	Ársmeðaltal	54.5	43.5	52.6	52.0
1975	Ársmeðaltal	52.3	43.1	51.7	50.5
1976	Ársmeðaltal	54.0	43.8	52.0	51.6
1977	Ársmeðaltal	51.2	43.1	50.3	49.5
1978	Ársmeðaltal	51.6	43.9	50.5	49.9
1979	Ársmeðaltal	51.4	43.7	50.1	49.6
1.	ársfj. 1978	50.0	43.0	50.0	48.8
2.	" 1978	53.2	45.0	51.6	51.2
3.	" 1978	52.0	43.8	50.4	50.0
4.	" 1978	51.2	43.6	50.1	49.5
1.	ársfj. 1979	49.8	43.8	49.6	48.7
2.	" 1979	50.4	43.8	49.4	48.9
3.	" 1979	53.7	43.9	51.2	51.2
4.	" 1979	51.6	43.2	50.3	49.7
1.	ársfj. 1980	50.2	42.9	49.5	48.7
2.	" 1980	51.4	43.4	50.2	49.6
3.	" 1980	52.3	43.6	48.9	49.6

Á 3. ársfjórðungi 1980 er meðaltal greiddra stunda hjá verkafólki og iónaðarmönnum u. þ. b. 1 1/2 klukkustund lægra en á sama tíma 1979. Ef borin eru saman vegin meðaltöl vinnustundafjölda hjá þessum hópum þrjá fyrstu ársfjórðunga 1980 annars vegar og 1979 hins vegar, sést að 3. ársfjórðungur 1979 sker sig úr með tiltölulega hátt meðaltal. Ástæðan fyrir þessu mun vera óvenju slæmt tíðarfar framan af árinu 1979, ásamt stöðvun farskipaflotans vegna vinnudeilna. Á 3. ársfjórðungi 1979 kemur síðan fjörkippur, sem endurspeglast í tiltölulega háu meðaltali vinnustunda.

Á þremur fyrstu ársfjórðungum 1980 voru sveiflur vinnutíma hins vegar litlar og á þessu tímabili var vinnutími að jafnaði svipaður og á sama tímabili árið á undan, þrátt fyrir þá styttingu vinnutíma sem fram kemur á 3. ársfjórðungi 1980.

Línurit 1.1 sýnir á myndrænan hátt þær niðurstöður sem fram koma í töflu 1.1 hér að framan. Vinnutímamælingar þær sem hér um ræðir hófust árið 1974. Athygli skal vakin á því, að mælingar þessar taka eingöngu til þeirra sem vinna 400 klst. eða meira í dagvinnu á hverjum ársfjórðungi. Vegna samanburðar er dagvinnutími á viku færður í fullar 40 stundir og eftir- og naturvinna hækkuð til samræmis.

Ársfjórðungsmeðaltöl fyrir vikulegan fjölda vinnustunda verkafólks og iðnaðarmanna 1977-1980.



Tafla 2.1

Tímakaupstafla - 3. ársfj. 1980.

Verkamenn

	Heildar- vinnust. þús.	Vog	Tímak. í dagv. kr.	Eftirv. álag kr.	Naturv. álag kr.	Meðal- tímak. kr.
	1.	2.	3.	4.	5.	6.
<u>Alm. verkamannav.</u>						
Fiskvinna	23	6	2485	82	246	2813
Hafnarvinna	100	19	2249	87	199	2535
Pakkhúsvinna	79	7	2229	80	213	2522
Lyftaravinna	43	2	2257	94	224	2575
Byggingarvinna	18	25	2324	141	132	2597
Afgreiðslustörf ^x	.	11	2001	59	239	2299
Bæjarvinna ^x	.	11	1991	94	252	2337
Verksmiðjuvinna	75	10	2240	78	188	2506
Slippvinna	24	2	2114	100	297	2511
Ýmis alm. vinna	48	7	2028	87	342	2457
Vegió meðaltal	412	100	2205	97	208	2510
<u>Aðstoð v/fagvinnu</u>						
Málmsmiðar	28	35	2174	114	249	2537
Trésmiðar	10	38	2448	131	87	2666
Bifr.sm.og viðg.	9	27	2428	89	244	2761
Vegió meðaltal	47	100	2347	114	186	2647
<u>Vélstjórn</u>						
Bílstjórar	169	80	2301	66	288	2655
Ýtu-og kranastj.	16	20	2471	118	439	3028
Vegió meðaltal	185	100	2335	77	318	2730
<u>Samanvegið</u>						
Alm. verkamannav.	412	71	2205	97	208	2510
Aðstoð v/fagvinnu	47	14	2347	114	186	2647
Vélstjórn	185	15	2335	77	318	2730
	644	100	2245	96	221	2562

x Áætlað.

Tafla 2.2
Verkamenn

Vinnutímatáfla - 3. ársfj. 1980.

	Vog	Dvt.	Evt.	Nvt.	Meðal- vinnust.
	1.	2.	3.	4.	5.
<u>Alm. verkamannav.</u>					
Fiskvinna	6	40.0	5.4	11.1	56.5
Hafnarvinna	19	40.0	4.9	5.7	50.6
Pakkhúsvinna	7	40.0	4.6	6.2	50.8
Lyftaravinna	2	40.0	5.6	7.6	53.2
Byggingarvinna	25	40.0	8.0	4.6	52.6
Afgreiðslustörf ^x	11	40.0	2.6	5.1	47.7
Bæjarvinna ^x	11	40.0	7.1	8.8	55.9
Verksmiðjuvinna	10	40.0	4.8	4.4	49.2
Slippvinna	2	40.0	7.3	12.0	59.3
Ýmis alm. vinna	7	40.0	5.2	11.8	57.0
Vegioð meðaltal	100	40.0	5.7	6.5	52.3
<u>Aðstoð v/fagvinnu</u>					
Málsmiðar	35	40.0	6.7	8.3	55.0
Trésmiðar	38	40.0	6.3	2.8	49.1
Bifr.sm.og viðg.	27	40.0	4.1	4.1	48.2
Vegioð meðaltal	100	40.0	5.8	5.1	50.9
<u>Vélstjórn</u>					
Bílstjórar	80	40.0	3.6	8.5	52.1
Ýtu-og kranastj.	20	40.0	7.2	13.6	60.8
Vegioð meðaltal	100	40.0	4.3	9.5	53.8
<u>Samanvegið</u>					
Alm. verkamannav.	71	40.0	5.7	6.5	52.3
Aðstoð v/fagvinnu	14	40.0	5.8	5.1	50.9
Vélstjórn	15	40.0	4.3	9.5	53.8
	100	40.0	5.5	6.8	52.3

x Aætlað.

Tafla 2.3
Iónaðarmenn

Tímakaupstafla - 3. ársfj. 1980.

	Heildar- vinnust. þús.	Vog	Tímak. í dagv. kr.	Eftirv. álag kr.	Naturv. álag kr.	Meðal- tímak. kr.
	1.	2.	3.	4.	5.	6.
<u>Tímavinna</u>						
Skipasm.og viðg.	23	3	2940	112	189	3241
Málmsmiðar	55	25	2754	134	308	3196
Trésmiðar	17	10	2748	146	110	3004
Húsgagnagerð	7	16	2893	106	71	3070
Flugvirkjun ^x	.	2	3710	115	496	4321
Bifr.sm.og viðg.	22	17	3142	99	111	3352
Rafvirkjun	26	10	2862	132	318	3312
Bökunarvinna ^x	.	4	2556	56	489	3101
Prentun og bókað.	29	13	2938	-	770	3708
Vegioð meðaltal	179	100	2893	103	285	3281

Tafla 2.4
Iónaðarmenn

Vinnutímatafla - 3. ársfj. 1980.

	Vog	Dvt.	Evt.	Nvt.	Meðal- vinnust.
	1.	2.	3.	4.	5.
Skipasm.og viðg.	3	40.0	5.6	4.7	50.3
Málmsmiðar	25	40.0	6.0	7.4	53.4
Trésmiðar	10	40.0	5.6	3.1	48.7
Húsgagnagerð	16	40.0	5.5	0.4	45.9
Flugvirkjun ^x	2	40.0	2.6	6.9	49.5
Bifr.sm.og viðg.	17	40.0	2.8	0.9	43.7
Rafvirkjun	10	40.0	5.0	5.7	50.7
Bökunarvinna ^x	4	40.0	2.7	12.8	55.5
Prentun og bókað.	13	40.0	0.3	6.4	46.7
Vegioð meðaltal	100	40.0	4.4	4.6	48.9

x Áætlað.

Tafla 2.5
Verkakonur

Tímakaupstafla - 3. ársfj. 1980.

	Heildar- vinnust. þús.	Vog	Tímak. í dagv. kr.	Eftirv. álag kr.	Naturv. álag kr.	Meðal- tímak. kr.
	1.	2.	3.	4.	5.	6.
Fiskvinna	31	15	2581	51	121	2753
Afgreiðslustörf ^x	.	10	1816	29	122	1967
Verksmiðjuvinna	41	43	1861	27	81	1969
Bæjarvinna ^x	.	1	2043	4	19	2066
Brauð-og kökugerð	10	2	1940	15	106	2061
Fatasaumur	27	19	2258	4	4	2266
Prentun og bókað.	10	6	2261	-	287	2546
Ýmis alm. vinna	23	4	1886	68	168	2122
Vegjó meðaltal	142	100	2068	26	92	2186

Tafla 2.6
Verkakonur

Vinnutímatafla - 3. ársfj. 1980.

	Vog	Dvt.	Evt.	Nvt.	Meðal- vinnust.
	1.	2.	3.	4.	5.
Fiskvinna	15	40.0	5.3	3.0	48.3
Afgreiðslustörf ^x	10	40.0	0.8	4.8	45.6
Verksmiðjuvinna	43	40.0	1.4	1.6	43.0
Bæjarvinna ^x	1	40.0	3.0	2.0	45.0
Brauð-og kökugerð	2	40.0	0.8	2.8	43.6
Fatasaumur	19	40.0	0.2	0.0	40.2
Prentun og bókað.	6	40.0	-	2.9	42.9
Ýmis alm. vinna	4	40.0	2.4	3.2	45.6
Vegjó meðaltal	100	40.0	1.7	2.0	43.6

x Áætlað.

FÓLK VIÐAFGREIÐSLUSTÖRFTafla 2.7Tímakaupstafla - 3. ársfj. 1980.Verslunarmenn

	Heildar-	Tímak.	Eftirv.	Naturv.	Meðal-
	vinnust.	í dagv.	álag	álag	tímak.
	pús.	kr.	kr.	kr.	kr.
	1.	2.	3.	4.	5.
Afgreiðslustörf í matvöruverslunum	23	2541	65	129	2735

Tafla 2.8Vinnutímatafla - 3. ársfj. 1980.Verslunarmenn

	Dvt.	Evt.	Nvt.	Meðal-
				vinnust.
	1.	2.	3.	4.
Afgreiðslustörf í matvöruverslunum	40.0	3.1	2.5	43.6

Tafla 2.9Tímakaupstafla - 3. ársfj. 1980.Verslunarkonur

	Heildar-	Tímak.	Eftirv.	Naturv.	Meðal-
	vinnust.	í dagv.	álag	álag	tímak.
	pús.	kr.	kr.	kr.	kr.
	1.	2.	3.	4.	5.
Afgreiðslustörf í matvöruverslunum	79	2148	41	83	2272

Tafla 2.10Vinnutímatafla - 3. ársfj. 1980.Verslunarkonur

	Dvt.	Evt.	Nvt.	Meðal-
				vinnust.
	1.	2.	3.	4.
Afgreiðslustörf í matvöruverslunum	40.0	1.0	2.0	43.0

Tímakaup - Kaupmáttur.

Töflur 3.1, 3.2 og 3.3 sýna greitt tímakaup verkamanna, verkakvenna og iðnaðarmanna samkvæmt úrtaki Kjararannsóknarnefndar, allar tölur eru án orlofs.

Tafla 3.4 sýnir vísitölu framfærslukostnaðar og vísitölu vöru og þjónustu. Ársmeðaltal 1971 er sett = 100. Varðandi tölur fyrri ára visast til fyrri fréttabréfa.

Töflur 3.5, 3.6 og 3.7 sýna kaupmátt greidds tímakaups verkamanna, verkakvenna og iðnaðarmanna miðað við vísitölu framfærslukostnaðar annars vegar og vöru og þjónustu hins vegar.

Vegna samanburðar á kaupmætti fyrir og eftir 1. ársfj. 1972 skal það undirstrikað, að hér er um að ræða kaupmátt tímakaups og virkar því vinnutímastyttingin til hækkunar, sem ekki hefði verið ef miðað hefði verið við vikukaup. Þá skal einnig vakin athygli á því að í þessum útreikningum er ekki tekið tillit til breytinga á félagslegum atriðum og beinum sköttum.

Eins og töflur 3.5, 3.6 og 3.7 sýna, hafa orðið miklar sveiflur í kaupmætti á liðnum árum. Kaupmáttur tímakaups verkamanna óx á árinu 1972 um 17.4% miðað við vísitölu framfærslukostnaðar, en verulegur hluti þessarar kaupmáttaraukningar eða 10.5% var til kominn vegna vinnutímastyttingarinnar 1/1 1972. Á árinu 1973 hélst kaupmáttur svipaður og á árinu 1972, en náði hámarki á fyrri hluta ársins 1974. Kaupmáttur greidds tímakaups lækkaði síðan verulega á árinu 1975 og enn nokkuð á árinu 1976. Í kjölfar kjarasamninga frá 22. júní 1977 jókst kaupmáttur tímakaups verulega og þessi kaupmáttaraukning kom síðan enn betur fram á árinu 1978.

Á árinu 1979 hélst kaupmáttur greidds tímakaups í dagvinnu í stórum dráttum óbreyttur frá fyrra ári, miðað við vísitölu framfærslukostnaðar. Hjá verkamönnum rýrnaði kaupmáttur tímakaups í dagvinnu um 1.3%, hjá verkakonum um 0.4%, en stóð því sem næst í stað hjá iðnaðarmönnum. Kaupmáttur meðaltímakaups rýrnaði um 1.0% hjá verkamönnum, en batnaði hjá verkakonum um 0.1% og hjá iðnaðarmönnum um 1.0%.

Á þriðja ársfjórðungi 1980 nam hækkun framfærsluvísitölu 10.7% frá 2. fjórðungi ársins. Hækkun greidds tímakaups í úrtaki Kjararannsóknarnefndar var á sama tímabili 10.8% hjá verkamönnum, 11.6% hjá verkakonum og 10.7% hjá iðnaðarmönnum. Kaupmáttur greidds tímakaups hélst því nær óbreyttur á 3. ársfjórðungi 1980.

TÍMAKAUP
VERKAMENN

Tafla 3.1	Tímak. í dagv. kr.	Meðaltíma kaup		Hlutfallsleg breyting		
		án hd. kr.	m.hd. kr.	1. %	2. %	3. %
1971	107.12	121.71	124.45	14.0	14.4	14.4
1972	139.02	160.14	163.35	29.8	31.6	31.3
1973	172.90	202.81	207.17	24.4	26.6	26.8
1974	266.47	311.71	320.23	54.1	53.7	54.6
1975	350.89	400.77	410.92	31.7	28.6	28.3
1976	458.78	528.59	437.34	30.7	31.8	30.8
1977	642.76	728.34	739.05	40.1	37.9	37.5
1978	978.75	1109.86	1129.60	52.3	52.4	52.8
1979	1405,-	1598,-	.	43.6	44.0	.
1975	1. ársfj. 308.85	348.58	362.37	2.8	-0.4	0.8
	2. " 342.33	392.28	408.04	10.8	12.5	12.6
	3. " 368.00	420.04	420.04	7.5	7.1	2.9
	4. " 384.38	442.15	453.21	4.5	5.3	7.9
1976	1. ársfj. 411.34	466.28	469.92	7.0	5.5	3.7
	2. " 440.89	511.08	539.14	7.2	9.6	14.7
	3. " 471.81	547.22	547.22	7.0	7.1	1.5
	4. " 511.06	588.59	593.08	8.3	7.6	8.4
1977	1. ársfj. 538.65	609.34	609.34	5.4	3.5	2.7
	2. " 577.34	642.70	678.67	7.2	5.5	11.4
	3. " 700.72	806.95	806.95	21.4	25.6	18.9
	4. " 754.32	854.35	861.22	7.6	5.9	6.7
1978	1. ársfj. 832.08	930.21	957.23	10.3	8.9	11.1
	2. " 915.95	1051.93	1090.68	10.1	13.1	13.9
	3. " 1039.55	1181.16	1181.16	13.5	12.3	8.3
	4. " 1127.43	1276.14	1289.31	8.5	8.0	9.2
1979	1. ársfj. 1199,-	1343,-	1383,-	6.3	5.2	7.3
	2. " 1292,-	1443,-	.	7.8	7.4	.
	3. " 1476,-	1722,-	.	14.2	19.3	.
	4. " 1653,-	1882,-	.	12.0	9.3	.
1980	1. ársfj. 1851,-	2087,-	.	12.0	10.9	.
	2. " 2027,-	2289,-	.	9.5	9.7	.
	3. " 2245,-	2562,-	.	10.8	11.9	.

TÍMAKAUP
VERKAKONUR

Tafla 3.2	Tímak. í dagv. kr.	Meðaltímakaup		Hlutfallsleg breyting		
		án hd.	m.hd.	1.	2.	3.
		kr.	kr.	%	%	%
1971	91.02	94.81	97.66	14.6	15.6	15.4
1972	119.74	125.33	128.44	31.6	32.2	31.5
1973	144.95	152.73	156.70	21.1	21.9	22.0
1974	217.34	230.65	238.50	49.9	51.0	52.2
1975	289.18	302.27	311.50	33.1	31.1	30.6
1976	386.26	408.75	419.57	33.6	35.2	34.7
1977	552.03	579.22	592.22	42.9	41.7	41.1
1978	879.83	924.09	943.19	59.4	59.5	59.3
1979	1275,-	1345,-	.	44.9	45.5	.
1975 1. ársfj.	245.12	253.99	265.60	2.8	-0.6	0.8
2. "	280.44	292.20	307.14	14.4	15.0	15.6
3. "	307.28	321.51	321.51	9.6	10.0	4.7
4. "	323.86	341.37	351.74	5.4	6.2	9.4
1976 1. ársfj.	343.67	362.07	365.23	6.1	6.1	3.8
2. "	371.11	394.38	430.32	8.0	8.9	17.8
3. "	399.12	423.96	423.96	7.5	7.3	-1.5
4. "	431.15	454.58	458.76	8.0	7.2	8.2
1977 1. ársfj.	456.52	477.16	477.16	5.9	5.0	4.0
2. "	492.01	509.34	552.77	7.8	6.7	15.8
3. "	606.27	638.44	638.44	23.2	25.3	15.5
4. "	653.31	691.92	700.50	7.8	8.4	9.7
1978 1. ársfj.	734.24	765.07	790.23	12.4	10.6	12.8
2. "	817.34	870.95	909.20	11.3	13.8	15.1
3. "	944.19	996.53	996.53	15.3	14.4	9.6
4. "	1023.55	1063.82	1076.78	8.4	6.8	8.1
1979 1. ársfj.	1087,-	1149,-	1184,-	6.2	8.0	10.0
2. "	1182,-	1250,-	.	8.7	8.8	.
3. "	1339,-	1414,-	.	13.3	13.1	.
4. "	1490,-	1565,-	.	11.3	10.7	.
1980 1. ársfj.	1680,-	1769,-	.	12.8	13.0	.
2. "	1853,-	1953,-	.	10.3	10.4	.
3. "	2068,-	2186,-	.	11.6	11.9	.

TÍMAKAUP
IDNAPARMENN

Tafla 3.3	Tímak. í dagv. kr.	Meðaltímakaup		Hlutfallsleg breyting		
		án hd. kr.	m.hd. kr.	1. %	2. %	3. %
1971	142.46	159.05	163.74	17.9	19.1	19.5
1972	181.68	206.48	211.42	27.5	29.8	29.1
1973	226.45	260.67	267.59	24.6	26.2	26.6
1974	362.48	420.27	433.61	60.1	61.2	62.0
1975	465.07	535.32	550.29	28.3	27.4	26.9
1976	608.69	696.17	711.90	30.9	30.0	29.4
1977	846.92	957.25	975.71	39.1	37.5	37.1
1978	1253.21	1416.02	1444.86	48.0	47.9	48.1
1979	1836,-	2081,-	.	46.5	47.0	.
1975	1. ársfj. 406.05	454.92	475.16	1.8	-1.1	0.2
	2. " 447.38	514.68	536.40	10.2	13.1	12.9
	3. " 491.07	575.42	575.42	9.8	11.8	7.3
	4. " 515.76	596.25	614.18	5.0	3.6	6.7
1976	1. ársfj. 546.50	614.51	620.83	6.0	3.0	1.1
	2. " 589.74	678.21	727.49	7.9	10.4	17.2
	3. " 621.38	716.90	716.90	5.4	5.7	-1.5
	4. " 677.14	775.04	782.38	9.0	8.1	9.1
1977	1. ársfj. 717.07	816.58	816.58	5.9	5.4	4.4
	2. " 762.49	833.87	896.50	6.3	2.1	9.8
	3. " 923.67	1061.81	1061.81	21.1	27.3	18.4
	4. " 984.45	1116.74	1127.93	6.6	5.2	6.2
1978	1. ársfj. 1077.96	1208.00	1248.76	9.5	8.2	10.7
	2. " 1172.07	1336.58	1393.45	8.7	10.6	11.6
	3. " 1313.70	1492.42	1492.42	12.1	11.7	7.1
	4. " 1449.12	1627.08	1644.80	10.3	9.0	10.2
1979	1. ársfj. 1558,-	1737,-	1794,-	7.5	6.8	9.1
	2. " 1697,-	1903,-	.	8.9	9.6	.
	3. " 1927,-	2228,-	.	13.6	17.1	.
	4. " 2161,-	2454,-	.	12.1	10.1	.
1980	1. ársfj. 2389,-	2706,-	.	10.6	10.3	.
	2. " 2614,-	2991,-	.	9.4	10.5	.
	3. " 2893,-	3281,-	.	10.7	9.7	.

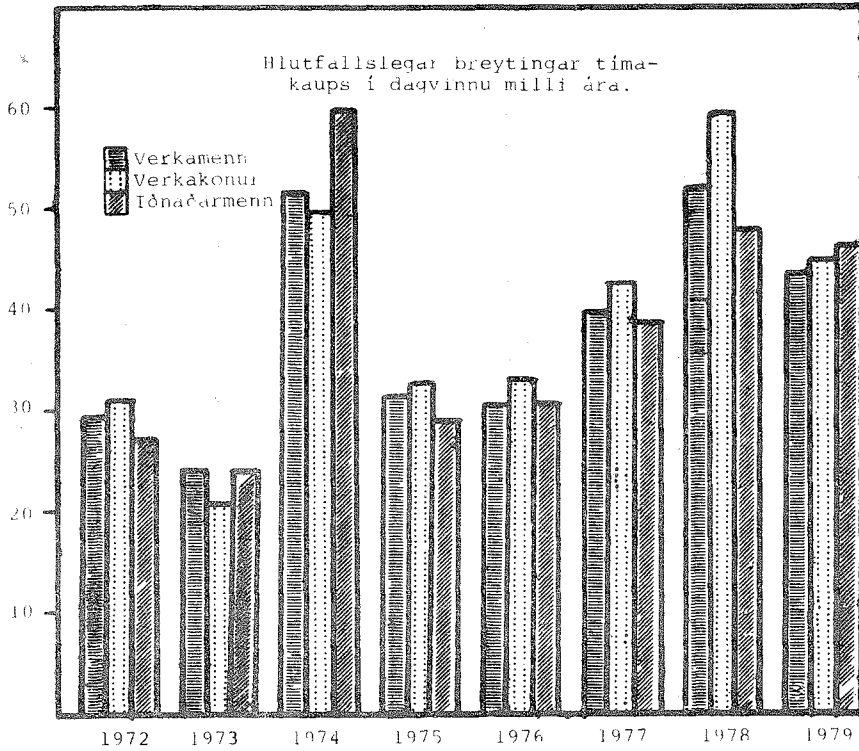
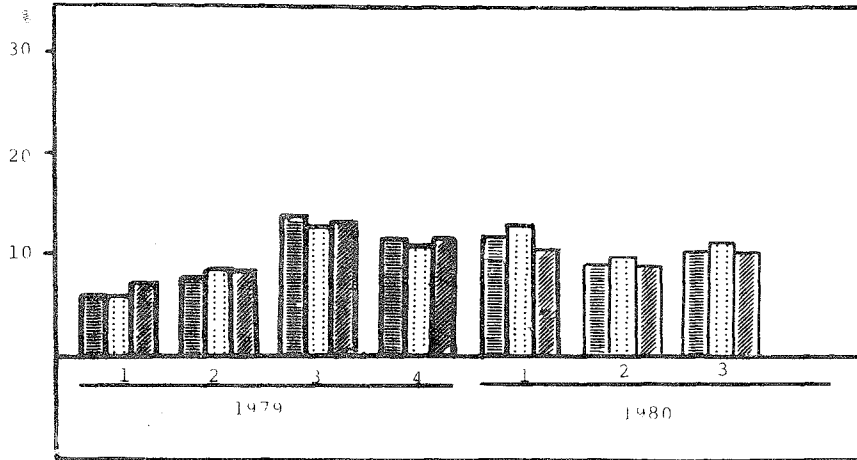
VISITÖLUR

1971 = 100

Visitölnar eru hér reiknaðar út sem
 ársmeðaltal og ársfjórðungsmeðaltal,
 miðað við stöðu þeirra í miðjum mánuði.

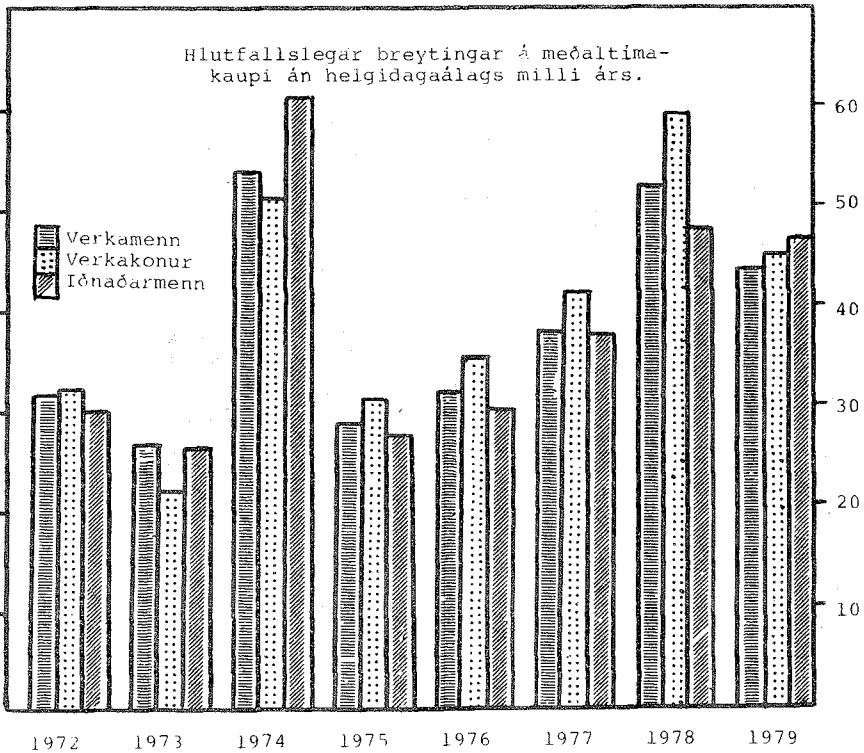
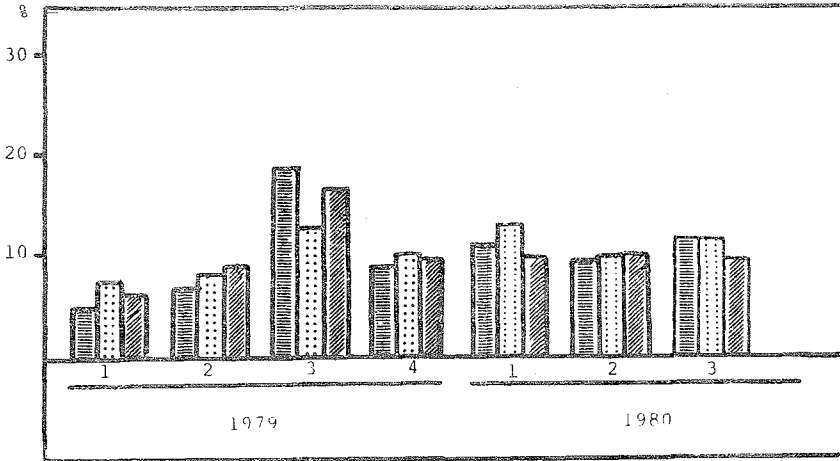
Tafla 3.4	Framf. kostn.	Vörur og þjónusta	Hækkun %	
			1.	2.
1971	100.0	100.0	6.3	7.3
1972	110.4	114.4	10.4	14.4
1973	134.9	142.7	22.1	24.6
1974	192.9	202.9	43.0	42.2
1975	287.3	304.7	48.9	50.2
1976	379.8	407.0	32.2	33.6
1977	495.4	531.0	30.4	30.5
1978	713.8	766.0	44.1	44.3
1979	1038.3	1116.2	45.5	45.7
1975 1. ársfj.	250.2	262.6	12.4	11.0
2. "	279.6	294.0	11.8	12.0
3. "	300.7	320.7	7.5	9.1
4. "	319.0	341.9	6.1	6.6
1976 1. ársfj.	333.3	356.4	4.5	4.0
2. "	370.5	395.9	11.2	11.1
3. "	395.5	424.1	6.7	7.1
4. "	419.9	451.7	6.2	6.5
1977 1. ársfj.	447.0	481.3	6.5	6.6
2. "	474.3	505.6	6.1	5.0
3. "	504.5	540.0	6.4	6.8
4. "	556.0	596.9	10.2	10.5
1978 1. ársfj.	618.8	666.2	11.3	11.6
2. "	688.3	735.0	11.2	10.3
3. "	750.3	804.7	9.0	9.5
4. "	797.9	858.0	6.3	6.6
1979 1. ársfj.	852.5	915.9	6.8	6.7
2. "	962.0	1024.4	12.8	11.8
3. "	1092.9	1174.2	13.6	14.6
4. "	1245.7	1350.4	14.0	15.0
1980 1. ársfj.	1377.3	1492.1	10.6	10.5
2. "	1559.4	1667.1	13.2	11.7
3. "	1726.7	1857.4	10.7	11.4

Línurit 3.1
 Hlutfallslegar breytingar tímakaups
 í dagvinnu milli ársfjórðunga.



Hlutfallslegar breytingar á meðal-
tíma kaupum án helgidagaálags milli
ársfjórðunga.

Línurit 3.2



KAUPMÁTTUR
VERKAMENN

Tafla 3.5	Kaupm. miðað við visit.framf.kostn.		Kaupm. miðað við visit.v. og þjón.	
	tímak. í dagv.	meðaltk. án hd.	tímak. í dagv.	meðaltk. án hd.
	1.	2.	3.	4.
1971	100.0	100.0	100.0	100.0
1972	117.6	119.2	113.5	115.0
1973	119.6	123.5	113.1	116.8
1974	129.0	132.8	122.6	126.2
1975	114.0	114.6	107.5	108.1
1976	112.8	114.3	105.2	106.6
1977	121.1	120.8	113.0	112.7
1978	128.0	127.8	119.3	119.0
1979	126.3	126.5	117.5	117.6
1975 1. ársfj.	115.2	114.5	109.8	109.1
2. "	114.3	115.3	108.7	109.6
3. "	114.2	114.8	107.1	107.6
4. "	112.5	113.9	105.0	106.3
1976 1. ársfj.	115.2	114.9	107.7	107.5
2. "	111.1	113.3	104.0	106.1
3. "	111.4	113.7	103.9	106.0
4. "	113.6	115.2	105.6	107.1
1977 1. ársfj.	112.5	112.0	104.5	104.0
2. "	113.6	111.3	106.6	104.4
3. "	129.7	131.4	121.1	122.8
4. "	126.7	126.3	118.0	117.6
1978 1. ársfj.	125.5	123.5	116.6	114.7
2. "	124.2	125.6	116.3	117.6
3. "	129.3	129.3	120.6	120.6
4. "	131.9	131.4	122.7	122.2
1979 1. ársfj.	131.3	129.4	122.2	120.5
2. "	125.4	123.2	117.7	115.7
3. "	126.1	129.5	117.3	120.5
4. "	123.9	124.1	114.3	114.5
1980 1. ársfj.	125.6	124.5	115.9	114.9
2. "	121.3	120.6	113.5	112.8
3. "	121.4	121.9	112.8	113.3

Sjá línurit 3.3 og 3.4.

KAUPMÁTTUR
VERKAKONUR

Tafla 3.6	Kaupm. miðað við visit.framf.kostn.		Kaupm. miðað við visit.v.og þjón.	
	tímak. í dagv.	meðaltk. án hd.	tímak. í dagv.	meðaltk. án hd.
	1.	2.	3.	4.
1971	100.0	100.0	100.0	100.0
1972	119.2	119.7	115.0	115.6
1973	118.1	119.4	111.6	112.9
1974	123.8	126.1	117.7	119.9
1975	110.6	111.0	104.3	104.6
1976	111.7	113.5	104.3	105.9
1977	122.4	123.3	114.2	115.1
1978	135.4	136.5	126.2	127.2
1979	134.9	136.6	125.5	127.1
1975 1. ársfj.	107.6	107.1	102.6	102.0
2. "	110.2	110.2	104.8	104.8
3. "	112.3	112.8	105.3	105.7
4. "	111.5	112.9	104.1	105.3
1976 1. ársfj.	113.3	114.6	105.9	107.2
2. "	110.0	112.2	103.0	105.1
3. "	110.9	113.1	103.4	105.4
4. "	112.8	114.2	104.9	106.2
1977 1. ársfj.	112.2	112.6	104.2	104.6
2. "	114.0	113.3	106.9	106.2
3. "	132.0	133.5	123.3	124.7
4. "	129.1	131.3	120.2	122.3
1978 1. ársfj.	130.4	130.4	121.1	121.1
2. "	130.5	133.5	122.2	125.0
3. "	138.3	140.1	128.9	130.6
4. "	140.9	140.6	131.1	130.8
1979 1. ársfj.	140.1	142.2	130.4	132.3
2. "	135.0	137.1	126.8	128.7
3. "	134.6	136.5	125.3	127.0
4. "	131.4	132.5	121.2	122.2
1980 1. ársfj.	134.0	135.5	123.7	125.1
2. "	130.6	132.1	122.1	123.6
3. "	131.6	133.5	122.3	124.1

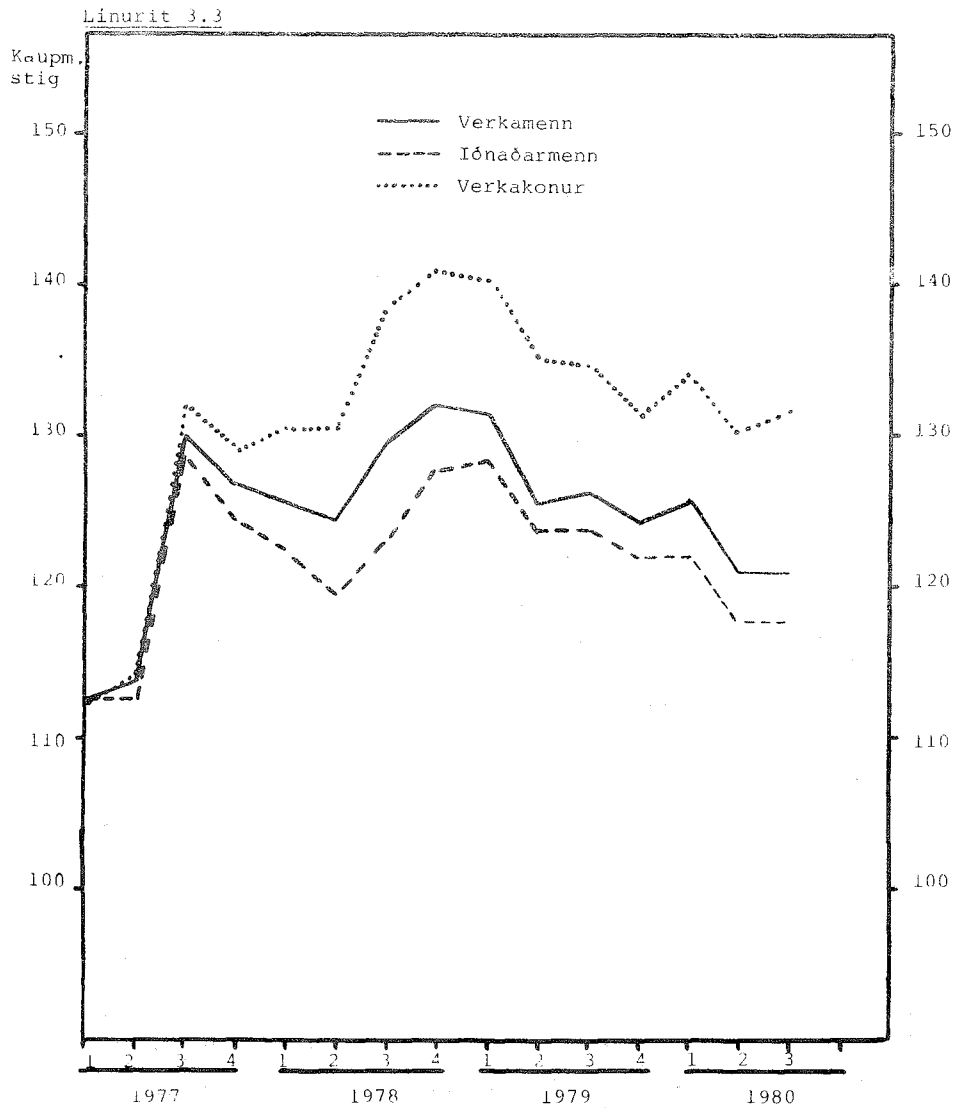
Sjá línurit 3.3 og 3.4.

KAUPMÁTTUR
ÍÐNAÐARMENN

Tafla 3.7	Kaupm. miðað við visit.framf.kostn.		Kaupm. miðað við visit.v.og þjón.	
	tímak. í dagv.	meðaltk. án hd.	tímak. í dagv.	meðaltk. án hd.
	1.	2.	3.	4.
1971	100.0	100.0	100.0	100.0
1972	115.5	117.6	111.5	113.5
1973	117.8	121.5	111.4	114.9
1974	131.9	137.0	125.4	130.2
1975	113.6	117.1	107.1	110.5
1976	112.5	115.3	105.0	107.5
1977	120.0	121.5	112.0	113.3
1978	123.2	124.7	114.8	116.2
1979	124.1	126.0	115.5	117.2
1975 1. ársfj.	113.9	114.3	108.5	108.9
2. "	112.3	115.7	106.8	110.1
3. "	114.6	120.3	107.5	112.8
4. "	113.5	117.5	105.9	109.6
1976 1. ársfj.	115.1	115.9	107.7	108.4
2. "	111.7	115.1	104.6	107.7
3. "	110.3	114.0	102.9	106.3
4. "	113.2	116.1	105.2	107.9
1977 1. ársfj.	112.6	114.9	104.6	106.7
2. "	112.8	110.5	105.9	103.7
3. "	128.5	132.3	120.1	123.6
4. "	124.3	126.3	115.8	117.6
1978 1. ársfj.	122.3	122.7	113.6	114.0
2. "	119.5	122.1	111.9	114.3
3. "	122.9	125.1	114.6	116.6
4. "	127.5	128.2	118.6	119.2
1979 1. ársfj.	128.3	128.1	119.4	119.2
2. "	123.8	124.4	116.8	116.3
3. "	123.8	128.2	115.2	119.3
4. "	121.8	123.9	112.3	114.3
1980 1. ársfj.	121.8	123.5	112.4	114.0
2. "	117.7	120.6	110.1	112.8
3. "	117.6	119.5	109.3	111.1

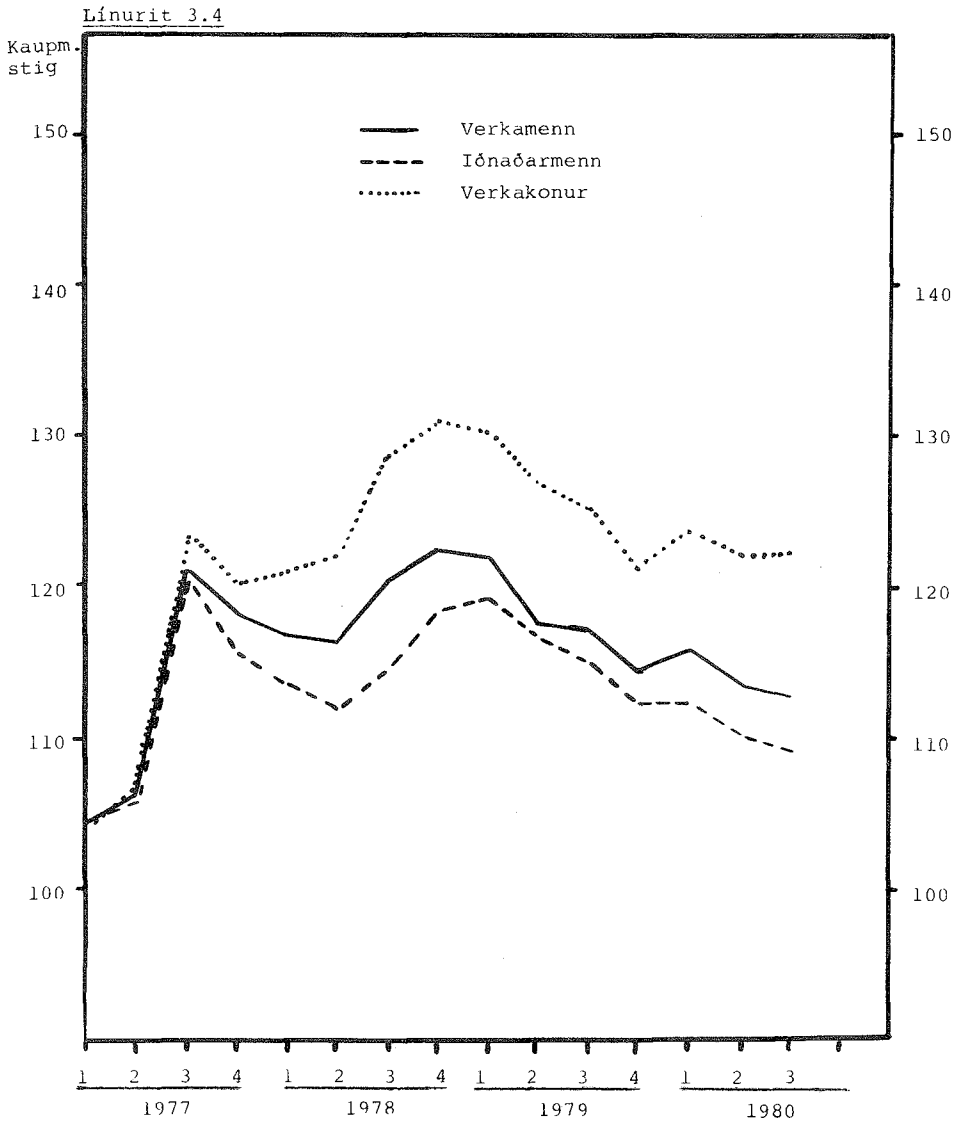
Sjá línurit 3.3 og 3.4.

Kaupmáttur greidds tímakaups
 Miðað við vísitölu framfærslukostnaðar
 1971 = 100



Sjá töflur 3.5, 3.6 og 3.7.

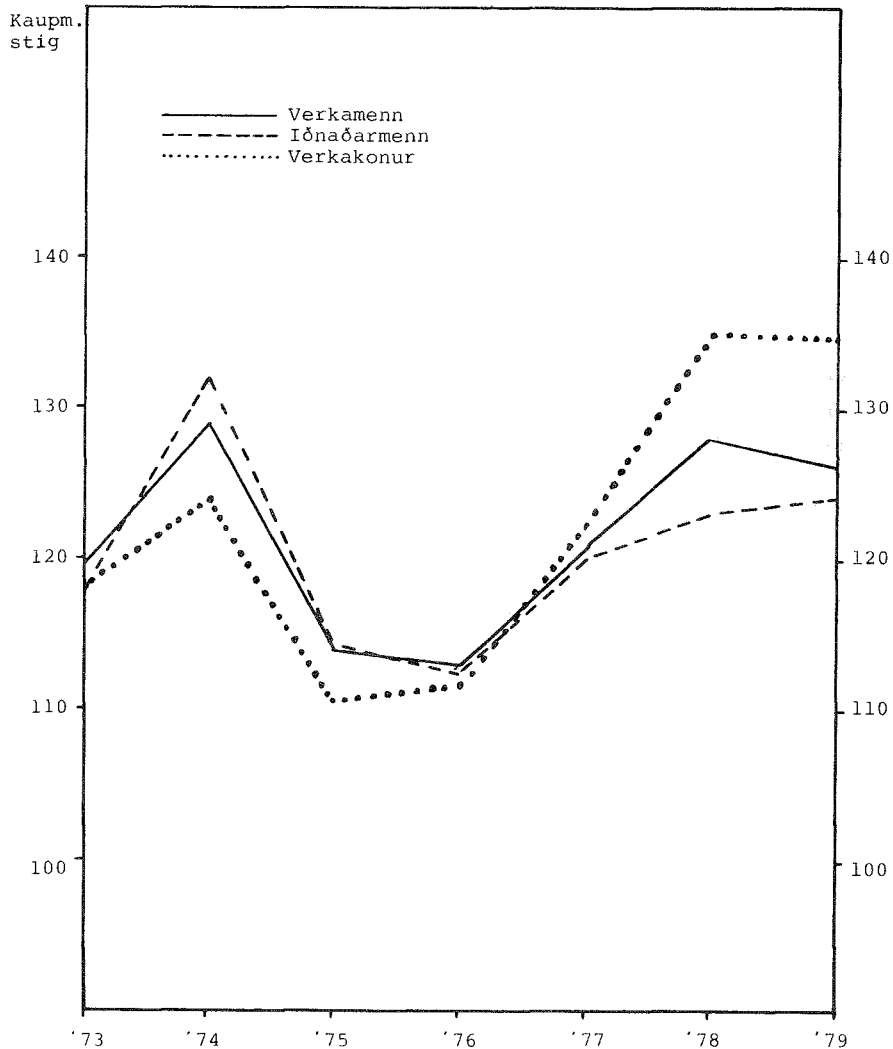
Kaupmáttur greidds tímakaups
Miðað við vísitölu vöru og þjónustu.
1971 = 100.



Sjá töflur 3.5, 3.6 og 3.7.

Kaupmáttur greidds tímakaups
Ársmeðaltöl
Miðað við vísitölu framfærslukostnaðar.

Línurit 3.5



Til lesenda Fréttabréfsins.

Í 48. hefti Fréttabréfs Kjararannsóknarnefndar var skýrt frá breytingum sem gerðar hafa verið á úrvinnslu launaupplýsinga nefndarinnar. Jafnframt var frá því greint, að úrtaksupplýsingar myndu, fyrst um sinn, unnar með tvennum hætti.

Í samræmi við þetta er nú í fyrri hluta Fréttabréfsins fylgt sömu reiknireglum og tíðkast hefur, jafnframt því sem upplýsingarnar sem þar liggja til grundvallar eru allvel hliðstæðar við fyrra úrtak nefndarinnar. Niðurstöður þessa hluta eru síðan notaðar til útreiknings kaupmáttar í hefðbundnu yfirliti um kaupmátt greidds tímakaups verkafólks.

Síðari hluti Fréttabréfsins byggir á upplýsingum úr öllu úrtaki nefndarinnar og þar er fylgt öðrum reiknireglum en í fyrri hlutanum. Varðandi skýringar, skilgreiningu hugtaka og athugasemdir við þessar nýju tímakaupstöflur visast til greinargerða þar að lútandi á bls. 24 - 37 í 48. hefti Fréttabréfsins.

Athugasemdir við tímakaups-
töflur fyrir úrtakið allt
á 3. ársfjórðungi 1980.

Á 3. ársfjórðungi 1980 taka upplýsingar í úrtaki Kjararannsóknar-
nefndar til 1407 þús. vinnustunda verkamanna, sem er nokkur fjölg-
un frá 2. fjórðungi, en þá voru 1252 þús. vinnustundir verkamanna
í úrtakinu. Hreint tímakaup í dagvinnu hækkar úr kr. 1937 í kr.
2134 eða um 10.2%, en hækkun taxtakaups var á þessu tímabili 10.6%.
Meðaltímakaup hækkar aðeins um 7% frá 2. ársfjórðungi og veldur
því annars vegar lítil hækkun á eftir- natur- og vaktavinnupáttum
meðaltímakaupsins og hins vegar lækkun á bónus í fiskvinnu.

Hjá iðnaðarmönnum hækkar hreint tímakaup í dagvinnu úr kr. 2528 í
2814 eða um 11.3%. Hækkun meðaltímakaups er 11.0%. Á 2. ársfj.
byggðu upplýsingar varðandi iðnaðarmenn á 379 þús. vinnustunda, en
á 3. ársfj. á 348 þús. vinnustunda.

Hjá verkakonum fækkaði vinnustundum úr 782 þús. í 746. Hreint
tímakaup í dagvinnu hækkaði úr kr. 1670 í kr. 1880 eða um 12.6%.
Sú hækkun sem þarna kemur fram umfram hækkun taxtakaups má einkum
rekja til breytinga í úrtaki frá 2. ársfjórðungi.

ALLT ÚRTAKIÐ

TAFLA 4.1

TÍMAKAUPSTAFLA - 3. ársfj. 1980.

VERKAMENN

		Hluttur einstakra báttá meðaltímaþaups					
	Vinnu- stundir þús.	Hreint tímaþ. kr.	Eftir vinna kr.	Natur- vinna kr.	Vakta- vinna kr.	Bónus kr.	Meðal- tímaþ. kr.
<u>VERKAMENN Á</u>							
<u>HÖFUÐBORGARSVÆÐI</u>	957	2197	66	213	74	91	2641
Fiskvinna	20	1914	73	232	-	482	2701
Hafnarvinna	124	2100	84	180	-	500	2865
Pakkhúsvinna	81	2230	78	207	13	-	2527
Byggingarvinna	19	2348	143	134	-	-	2625
Verksmiðjuvinna	144	2233	44	148	241	-	2666
Slippvinna	24	2083	99	293	-	36	2510
Bæjarvinna					
Bensínafgreiðsla	26	2017	20	213	696	-	2946
Ýmis alm. vinna	51	2032	78	321	28	-	2459
Bifreiðastjórn	171	2282	62	277	3	29	2654
Ýtu-og kranastj.	26	2311	109	400	-	208	3028
Lyftaravinna	43	2221	92	220	-	42	2575
Ófaglærðir við:							
Málmsmiðar	28	2148	113	247	-	30	2538
Trésmiðar	10	2448	131	87	-	-	2667
Bifr.sm.og viðg.	10	2426	89	215	19	16	2725
<u>VERKAMENN UTAN</u>							
<u>HÖFUÐBORGARSVÆÐIS</u>	450	2026	71	268	7	222	2595
Fiskvinna	118	1991	83	260	-	466	2800
Verksmiðjuvinna	85	2055	27	320	30	277	2710
Bifreiðastjórn	72	2077	72	367	-	4	2520
Ýmis alm. vinna	54	2063	95	194	2	94	2449
<u>ALLIR VERKAMENN</u>							
<u>Í ÚRTAKINU</u>	1407	2134	68	232	59	133	2626

ALLT ÚRTAKIÐ

TAFLA 4.2

VINNUTÍMATAFLA - 3. ársfj. 1980.

VERKAMENN

	Dvt.	Evt.	Nvt.	Meðalfj. vinnust. á viku
VERKAMENN Á HÖFUÐBORGARSVÆÐI	40.0	4.6	7.0	51.6
Fiskvinna	40.0	5.4	11.1	56.5
Hafnarvinna	40.0	4.9	5.7	50.6
Pakkhúsvinna	40.0	4.6	6.2	50.8
Byggingarvinna	40.0	8.0	4.6	52.6
Verksmiðjuvinna	40.0	4.8	4.4	49.2
Slippvinna	40.0	7.3	12.0	59.3
Bæjarvinna	...			
Bensínafgreiðsla	40.0	2.9	4.5	47.4
Ýmis alm. vinna	40.0	5.2	11.8	57.0
Bifreiðastjórn	40.0	3.6	8.5	52.1
Ýtu-og kranastj.	40.0	7.2	13.6	60.8
Lyftarvinna	40.0	5.6	7.6	53.2
Ófaglærðir við:				
Málsmiðar	40.0	6.7	8.3	55.0
Trésmiðar	40.0	6.3	2.7	49.0
Bifr.sm.og viðg.	40.0	4.1	4.1	48.2
VERKAMENN UTAN HÖFUÐBORGARSVÆÐIS	40.0	4.9	10.0	54.9
Fiskvinna	40.0	5.6	10.6	56.2
Verksmiðjuvinna	40.0	0.9	16.3	57.2
Bifreiðastjórn	40.0	4.9	12.7	57.6
Ýmis alm. vinna	40.0	5.2	3.7	48.9
ALLIR VERKAMENN í ÚRTAKINU	40.0	4.7	8.0	52.7

ALLT ÚRTAKIÐ

TAFLA 4.3

TÍMAKAUPSTAFLA - 3. ársfj. 1980.

IÐNAÐARMENN

	Vinnu- stundir þús.	Hluttur einstakra þátta meðaltímakaups					Meðal- tímak. kr.
		Hreint tímak. i dagv. kr.	Eftir- vinna kr.	Natur- vinna kr.	Vakta- vinna kr.	Bónus kr.	
IÐNAÐARMENN Á HÖFUÐBORGARSVÆÐI	250	2828	92	304	22	123	3370
Málmsmiðar	59	2804	131	332	-	37	3303
Skipasm.og viðg.	23	2688	102	173	-	278	3240
Trésmiðar	17	2741	146	110	-	8	3005
Húsgagnagerð	7	2605	96	64	-	305	3069
Bifr.sm.og viðg.	25	2869	90	102	-	365	3425
Rafvirkjun	27	2882	127	309	-	-	3318
Prentun og bókað.	29	2805	-	749	69	247	3869
IÐNAÐARMENN UTAN HÖFUÐBORGARSVÆÐIS	98	2781	108	307	1	34	3231
ALLIR IÐNAÐARMENN Í ÚRTAKINU	348	2814	98	303	17	95	3327

TAFLA 4.4

VINNUTÍMATAFLA - 3. ársfj. 1980.

IÐNAÐARMENN

	Dvt.			Meðalfj. vinnust. á viku
	Dvt.	Evt.	Nvt.	
IÐNAÐARMENN Á HÖFUÐBORGARSVÆÐI	40.0	3.8	5.1	48.9
Málmsmiðar	40.0	6.0	7.4	53.4
Skipasm.og viðg.	40.0	5.6	4.7	50.3
Trésmiðar	40.0	5.6	3.1	48.7
Húsgagnagerð	40.0	5.5	0.4	45.9
Bifr.sm.og viðg.	40.0	2.8	0.9	43.7
Rafvirkjun	40.0	5.0	5.7	50.7
Prentun og bókað.	40.0	-	6.7	46.7
IÐNAÐARMENN UTAN HÖFUÐBORGARSVÆÐIS	40.0	4.7	7.3	52.0
ALLIR IÐNAÐARMENN Í ÚRTAKINU	40.0	4.1	5.8	49.9

ALLT ÚRTAKID

TAFLA 4.5

TÍMAKAUPSTAFLA - 3. ársfj. 1980.

VERKAKONUR

	Vinnu- stundir þús.	Hluttur einstakra þátta meðaltímaþaups					Meðal- tímak. kr.
		Hreint tímak. í dagv. kr.	Eftir- vinna kr.	Natur- vinna kr.	Vakta- vinna kr.	Bónus kr.	
VERKAKONUR Á HÖFUÐBORGARSVÆÐI	345	1879	27	87	99	120	2212
Fiskvinna	34	1827	36	86	-	805	2753
Verksmiðjuvinna	87	1853	19	52	4	-	1928
Fatasaumur	27	1766	3	3	-	494	2266
Brauð-og kökugerð	10	1940	15	106	-	-	2061
Prentun og bókað.	10	2157	-	274	173	173	2777
Kjötiðnaður	55	1779	37	40	-	-	1856
Ýmis vinna	28	1888	55	137	13	-	2093
VERKAKONUR UTAN HÖFUÐBORGARSVÆÐIS	401	1891	54	128	27	406	2506
Fiskvinna	197	1891	75	131	-	577	2674
Fatasaumur	9	1806	2	12	-	33	1854
Ýmis vinna	33	1982	86	165	11	73	2317
ALLAR VERKAKONUR Í ÚRTAKINU	746	1880	41	109	61	274	2366

TAFLA 4.6

VINNUTÍMATAFLA - 3. ársfj. 1980.

VERKAKONUR

	Dvt.			Meðalfj. vinnust. á viku
	Dvt.	Evt.	Nvt.	
VERKAKONUR Á HÖFUÐBORGARSVÆÐI	40.0	1.2	1.3	42.5
Fiskvinna	40.0	5.3	3.0	48.3
Verksmiðjuvinna	40.0	1.4	1.6	43.0
Fatasaumur	40.0	0.2	-	40.2
Brauð-og kökugerð	40.0	0.8	2.8	43.6
Prentun og bókað.	40.0	-	2.9	42.9
Kjötiðnaður	40.0	1.8	0.7	42.5
Ýmis vinna	40.0	2.4	3.2	45.6
VERKAKONUR UTAN HÖFUÐBORGARSVÆÐIS	40.0	3.9	4.0	47.9
Fiskvinna	40.0	5.2	4.3	49.5
Fatasaumur	40.0	0.2	0.3	40.5
Ýmis vinna	40.0	4.5	2.4	46.9
ALLAR VERKAKONUR Í ÚRTAKINU	40.0	2.4	2.5	44.9

ALLT ÚRTAKIÐTAFLA 4.7TÍMAKAUPSTAFLA - 3. ársfj. 1980.VERSLUNARMENN

	Hlutur einstakra þátta meðaltímakaups						
	Vinnu- stundir þús.	Hreint tímak. i dagv. kr.	Eftir- vinna kr.	Natur- vinna kr.	Vakta- vinna kr.	Bónus kr.	Meðal- tímak. kr.
KARLAR VIÐ AFRST. Á HÖFUÐBORGARSV.	94	3026	61	122	-	-	3209
KONUR VIÐ AFRST. Á HÖFUÐBORGARSV.	130	2189	34	121	-	-	2344
KARLAR VIÐ AFRST. UTAN HÖFUÐBORGARSV.	77	2530	59	120	-	2	2710
KONUR VIÐ AFRST. UTAN HÖFUÐBORGARSV.	200	2092	27	127	-	2	2248
KARLAR, ÚRTAKIÐ ALLT, AFRST.	171	2802	62	121	-	1	2986
KONUR, ÚRTAKIÐ ALLT, AFRST.	330	2129	30	126	-	2	2286

TAFLA 4.8VINNUTÍMATAFLA - 3. ársfj. 1980.VERSLUNARMENN

	Dvt.	Evt.	Nvt.	Meðalfj. vinnust. á viku
KARLAR VIÐ AFRST. Á HÖFUÐBORGARSV.	40.0	2.3	2.0	44.3
KONUR VIÐ AFRST. Á HÖFUÐBORGARSV.	40.0	1.3	2.6	43.9
KARLAR VIÐ AFRST. UTAN HÖFUÐBORGARSV.	40.0	2.4	2.6	45.0
KONUR VIÐ AFRST. UTAN HÖFUÐBORGARSV.	40.0	1.1	1.9	43.0
KARLAR, ÚRTAKIÐ ALLT, AFRST.	40.0	2.4	2.3	44.7
KONUR, ÚRTAKIÐ ALLT, AFRST.	40.0	1.2	2.2	43.4

ALLT ÚRTAKID

LAUNADREIFING - 3. ársfj. 1980.Miðað við hreint tímak. í dagv.

TAFLA 4.9	Fjöldi	Neðri fjórðungur kr.	Miðtala kr.	Meðaltal kr.	Efri fjórðungur kr.
VERKAMENN	3544	1852	2005	2134	2214
VERKAKONUR	2900	1756	1822	1880	1970
IDNADARMENN	653	2523	2742	2814	3039
AFGREIÐSLU-FÓLK, KARLAR	344	2082	2471	2802	3135
AFGREIÐSLU-FÓLK, KONUR	899	1921	2076	2129	2255

TAFLA 4.10

VÍSITÖLUR Meðaltal = 100	Neðri fjórðungur	Miðtala	Meðaltal	Efri fjórðungur
VERKAMENN	87	94	100	104
VERKAKONUR	93	97	100	105
IDNADARMENN	89	97	100	108
AFGREIÐSLU-FÓLK, KARLAR	74	88	100	112
AFGREIÐSLU-FÓLK, KONUR	90	98	100	106

Neðri fjórðungur gefur til kynna hreint tímakaup þess launþega, sem er þannig staðsettur í launastiganum, að fjórðungur launþega hefur lægra tímakaup en hann, en þrír fjórðu launþega eru með herra tímakaup.

Miðtala sýnir hreint tímakaup þess sem er í miðjum launastiganum, helmingur launþega nær ekki því tímakaupi sem miðtalan gefur til kynna, hinn helmingurinn er með tímakaup yfir miðtölu.

Efri fjórðungur sýnir tímakaup launþega sem er með herra tímakaup en 3/4 hlutar launþegahópsins, en einn fjórðungur hefur tímakaup sem er yfir mörkum efri fjórðungs.

Yfirlit Vinnumálaskrifstofunnar um
atvinnuleysi á árinu 1980 og at-
vinnuhorfur í ársbyrjun 1981.

I. Atvinnuástand á árinu 1980.

Samkvæmt þeim tölum, sem nú liggja fyrir um skráð atvinnuleysi á landinu öllu árið 1980, verður ekki annað ráðið en atvinnuárferði hafi í heild verið gott og jafnvel betra en næstu ár á undan, þrátt fyrir tímabundna erfiðleika í nokkrum veigamiklum atvinnugreinum svo sem fiskvinnslu og flugrekstri.

Skráðir atvinnuleysis dagar reyndust í heild rösklega 86 þúsund um land allt á árinu. Er það 12.400 færri atvinnuleysis dagar en á árinu 1979 og hafa atvinnuleysis dagar aðeins einu sinni verið færri á s. l. fimm árum, þ. e. árið 1977, en þá reyndust atvinnuleysis dagar vera 74 þúsund. En það ár voru atvinnuleysis dagar fæstir, frá því að skráning þeirra hófst árið 1975.

Fjöldi atvinnuleysisdaga er tvímælalaust raunhæfasti mælikvarðinn á raunverulegt atvinnuleysi á hverjum tíma. Hafa ber þó í huga í þessu sambandi að ekki er tryggt að þær tölur sem fram komu um skráða um-sækjendur um vinnu eða fjölda atvinnuleysisdaga sýni að fullu það atvinnuleysi, sem fyrir hendi er. Þessu valda þau skerðingarákvæði á atvinnuleysisbótum, sem í gildi eru samkvæmt lögum um atvinnuleysis-tryggingar. Á ýmsum stöðum á landinu er atvinnulífi þannig háttáð, að falli starfræksla niður í einni atvinnugrein er ekki um önnur atvinnutækifæri að ræða. Þeir, sem verða atvinnulausir á slíkum stöðum og ekki eiga bótarétt vegna nefndra skerðingarákvæða sjá því engan tilgang í því að mæta til atvinnuleysisráningar. Raunverulegt atvinnuleysi kann af þessum sökum því að vera nokkru meira en fram kemur í tölum, sem byggðar eru á skráningu vinnumiðlunar.

Tafla 5.1 sýnir heildarfjölda skráðra atvinnuleysisdaga á landinu öllu á árinu 1980, dreifingu þeirra á hvern ársfjórðung um sig og hvernig atvinnuleysis dagar skiptast á landshluta. Loks eru á töflunni samanburðartölur frá árinu 1979.

Þrennt er öðru fremur athyglisvert við þessa töflu. Hið fyrsta er sú staðreynd að atvinnuleysis dagar voru miklum mun færri á 1. og 2. ársfjórðungi ársins 1980 en á sama tíma árið 1979 og er munurinn um 25 þúsund dagar. Í annan stað fjölgar atvinnuleysisdögum á 3ja ársfjórðo-

ungi miðað við sama tímabil 1979 um 10.963 daga eða 117%.

Í þriðja lagi vekur það athygli að öll fækkun atvinnuleysisdaga milli áráanna 1980 og 1979 á sér stað á höfuðborgarsvæðinu. Í öðrum landshlutum er fjöldi atvinnuleysisdaga nánast hinn sami bæði árin eða 59.801 árið 1980 og 59.830 árið 1979.

Hvað fyrst talda atriðið snertir, þ. e. mun færri atvinnuleysisdaga á 1. og 2. ársfjórðungi 1980 en 1979, er skýringa vafalaust að leita í betra árferði fyrri hluta árs 1980 en á sama tíma árið á undan, sem m. a. auðveldaði alla útvinnu. Þá á framleiðsluaukning í fiskvinnu, sérstaklega frýstingu, hér verulegan hlut að máli. Síðari atriðin, sem nefnd voru, þ. e. fjölgun atvinnuleysisdaga á 3ja ársfjórðungi ársins 1980 og fækkun atvinnuleysisdaga á árinu í heild á höfuðborgarsvæðinu, eiga rætur að rekja til þess ástands, sem skapaðist hjá frýstiiðnaðinum vegna sölutregðu þeirrar, sem fór að gæta á 2. ársfjórðungi síðast liðins árs. Umrætt ástand leiddi, sem kunnugt er til rekstrarstöðvunar frýstihúsa víða um land, sem hafði í för með sér atvinnuleysi fyrir fjölda fólks, sérstaklega konur. Þessa vanda gætti mun minna á höfuðborgarsvæðinu en annars staðar á landinu t. d. voru öll stærstu frýstihúsin í Reykjavík starfrækt óslitið. Gott atvinnuástand í öðrum greinum veldur því mikilli fækkun atvinnuleysisdaga á höfuðborgarsvæðinu frá fyrra ári. Eins og fram kemur á töflunni voru atvinnuleysisdagar árið 1980 í heild 86.143, sem svarar til þess að 331 hafi verið atvinnulaus allt árið samanborið við 379 árið á undan.

Tafla 5.2 sýnir fjölda þeirra, sem látið hafa skrá sig sem atvinnu-umsækjendur á hverjum ársfjórðungi, miðað við skráningu vinnumiðlunar síðasta virkan dag hvers mánaðar. Ennfremur hvernig skráning dreifist á einstaka landshluta. Af töflunni kemur fram að nokkru færri hafa komið til skráningar árið 1980 en árið á undan eða að meðaltali 475 á móti 505 árið 1979.

Er það í samræmi við það, sem áður er sagt, enda þótt þessar tölur segi minna um raunverulegt atvinnuleysi en tafla 5.1.

Tafla 5.3 sýnir áætlaðan mannafla á vinnumarkaði í hverjum mánuði ársins 1980 og 1979, fjölda atvinnuleysisdaga í hverjum mánuði og hlutfallslegt atvinnuleysi miðað við atvinnuleysisdaga.

Eins og fram kemur af töflunni er hlutfallslegt atvinnuleysi hið sama bæði árin, 0.3% að meðaltali, þrátt fyrir mun færri atvinnu-

leysisdaga árið 1980 en árið 1979. Þessu veldur aukning mannafla milli ára. Að öðru leyti koma glögg fram í töflunni þær sveiflur, sem áður getur, og áttu sér stað milli ára á 1. og 3. ársfjórðungi.

Tafla 5.4 sýnir kynjaskiptingu þeirra, sem létu skrá sig hjá vinnu-miðluninni sem atvinnuumsækjendur í hverjum mánuði ársins 1980. Enda þótt jafnræði sé milli kynja þegar á heildina er litið kemur glögg fram í tölunum fyrir júlí og ágúst mánuði að rekstrarstöðvun frystihúsanna hefur fyrst og fremst bitnað á konum, enda þær mikill meirihluti mannafla þar. Þó má ætla að hér komi ekki öll kurl til skila, þar sem skerðingarákvæði atvinnuleysisbóta bitna fyrst og fremst á konunum, sbr. það sem að framan er sagt um það efni.

Tafla 5.5 sýnir fjölda skráðra atvinnuleysisdaga í hverjum mánuði árin 1976 - 1980. Taflan leiðir í ljós að skráðir atvinnuleysisdagar hafa aðeins einu sinni á þessu tímabili verið færri á einu ári en 1980, en það var árið 1977, en þá voru þeir fástir frá því skráning atvinnuleysisdaga hófst sérstaklega í byrjun árs 1975. Af töflunni koma glögg fram þær árstíðasveiflur, sem jafnan eiga sér stað í atvinnustarfsemi. Flestir atvinnuleysisdagar falla á mánuðina janúar og desember en þá eru jafnan mestar ógæftir til sjávar, jafnframt því sem veðráttu hamlar útivinnu. Eins og vikið var að í skýringum við töflu 5.1, kemur rekstrarstöðvun frystihúsanna fram í tölum fyrir júlí og ágústmánuð 1980.

II. Atvinnuástand á einstökum stöðum.

Svo sem áður er getið hefur öll fækkun atvinnuleysisdaga milli ára 1980 - 1979 átt sér stað á höfuðborgarsvæðinu og þá sérstaklega í Reykjavík, þar sem atvinnuleysisdagar voru 10.692 færri á árinu 1980 en árinu á undan.

Ef litið er sérstaklega á þá staði, aðra en Reykjavík, sem voru með 1000 eða fleiri skráða atvinnuleysisdaga á árinu 1980, en þeir eru 18 talsins, kemur í ljós að á sjö þeirra voru atvinnuleysisdagar færri árið 1980 en árið 1979. Nam fækkun atvinnuleysisdaga á þessum sjö stöðum 4.670 dögum.

Þeir ellefu staðir, sem voru með fleiri skráða atvinnuleysisdaga á árinu 1980 en árinu 1979, voru þessir:

	1980	1979
Kópavogur	1.652	1.608
Akranes	2.686	1.463
Ísafjörður	1.731	40
Sauðárkrókur	3.558	3.537
Ólafsfjörður	1.329	556
Akureyri	9.036	7.507
Vopnafjörður	2.316	1.751
Stokkseyri	1.280	990
Eyrarbakki	2.334	1.118
Vestmannaeyjar	2.265	554
Keflavík	4.744	3.946
	<u>32.931</u>	<u>23.070</u>

Skráðum atvinnuleysisdögum hefur því fjölgað á árinu 1980 um 9.861 dag á þessum ellefu stöðum frá því sem þeir voru árið 1979.

Nettó aukning atvinnuleysisdaga á umræddum átján stöðum var því 5.191 dagar, en 63% af skráðum atvinnuleysisdögum var á þessum stöðum.

Í langflestum tilfellum má rekja fjölgun skráðra atvinnuleysisdaga til þess vanda, sem við var að fást á árinu í frystiðnaðinum eða til veiðitakmarkana, sem í gildi voru.

Undantekningar eru Ísafjörður, en þar stafar aukning atvinnuleysisdaga fyrst og fremst af verkfalli á togaraflotanum í aprilmánuði og Akureyri, en þar stafar fjölgun atvinnuleysisdaga öðru fremur af samdrætti í öðrum greinum en fiskvinnslu, sem starfaði að mestu með eðlilegum hætti.

III. Atvinnuhorfur á 1. ársfjórðungi 1981.

Með bréfum dags. 19. nóvember s. l., var leitað álits helstu aðila vinnumarkaðarins um atvinnuhorfur á 1. ársfjórðungi ársins 1981. Leitað var til samtaka, sem taka til heilla atvinnugreina, en ekki einstakra fyrirtækja. Svörin eru því almenns eðlis og lýsa horfum í starfsgreininni í heild fremur en viðhorfum einstakra fyrirtækja.

Af þeim svörum sem bárust má gera ráð fyrir að eftirspurn eftir vinnuafli verði nokkru minni á 1. ársfjórðungi þessa árs en var á sama tíma árið 1980, enda var það tímabil sérlega gott í atvinnulegu tilliti. Hafa ber þó í huga í þessu sambandi að svör aðila voru yfirleitt látin í té í nóvember og desember þ. e. áður en kunnugt varð um þær aðgerðir í efnahagsmálum, sem síðan hafa verið kunngerðar. En óvissa um þær aðgerðir hefur vafalaust haft áhrif á svör ýmissa umsagnaraðila.

Þegar svörin eru metin í heild og tekið tillit til þeirra aðgerða í efnahagsmálum, sem ríkisstjórnin hefur boðað, verður ekki séð að um neinar meiriháttar breytingar á atvinnuástandi verði að ræða á 1. ársfjórðungi þessa árs enda þótt, svo sem áður segir, gera megi ráð fyrir eitthvað minni eftirspurn eftir vinnuafli, en á 1. ársfjórðungi ársins 1980 m.a. vegna veðurfars.

Atvinnuhorfur í útgerð og vinnslu sjávarafurða ráðast að sjálfsögðu af afla og gættum en auk þess kunna að verða einhverjar truflanir í atvinnustarfseminni ef samningar milli sjómanna og útgerðarmanna um kaup og kjör fiskimanna dragast mjög á langinn.

Þá er ekki ljóst hvort boðaður samdráttur í orkusölu til stóriðju leiðir til uppsagna starfsmanna í þessum greinum.

Loks er að geta að ýmis fyrirtæki í iðnaði, aðallega framleiðendur gosdrykkja og sælgætis, hafa boðað uppsagnir starfsfólks vegna nýlegrar hækkunar vörugjalds.

Í byggingariðnaði virðast verkefni víðast hvar nægjanleg, en fjármagnsskortur er talinn hamla nokkuð framkvæmdum.

Þegar á heildina er litið sýnist ekki ástæða til að gera ráð fyrir öðru en atvinnustarfsemin á 1. ársfjórðungi nýhafins árs verði í meðallagi miðað við undanfarin ár.

Tafla 5.1

Heildarfjöldi skráðra atvinnuleysisdaga árið 1980,
skipting þeirra á ársfjórðunga og landshluta og
samanburðartölur fyrir árið 1979.

Skráðir atvinnuleysisdagar						
	1.ársfj.	2.ársfj.	3.ársfj.	4.ársfj.	Alls 1980	Alls 1979
Allt landið	29.310	13.383	20.330	23.120	86.143	98.543
(Svígatölur frá árinu 1979)	(44.511)	(22.963)	(9.367)	(21.376)		
Höfuðborgarsvæðið ¹⁾	10.187	4.817	5.519	5.819	26.342	38.713
Vesturland	457	274	1.745	924	3.400	3.002
Vestfirðir ²⁾	0	1.695	151	0	1.846	920
Norðurland vestra ²⁾	3.314	1.758	3.024	2.290	10.386	13.157
Norðurland eystra	7.456	2.839	3.528	6.894	20.717	21.061
Austurland	3.552	590	1.371	2.004	7.517	8.133
Suðurland	3.261	745	2.605	3.396	10.007	8.752
Reykjanes ¹⁾	1.083	665	2.387	1.793	5.928	5.032
Meðaltal atvinnul. daga.	9.770	4.461	6.777	7.707	7.179	8.212
Meðaltal atvinnulausra ³⁾	451	206	313	356	331	379

- Skýringar:
- 1) Höfuðborgarsvæðið telst: Reykjavík, Seltjarnarnes, Kópavogur, Garðabær, Hafnarfjörður og Mosfells-
hreppur.
 - 2) Drangsnæs og Hólmavík eru hér talin til Norðurlands
vestra.
 - 3) Atvinnuleysisdagar hvers tímabils deilt með meðal
vinnutíma. (21.67).

Tafla 5.2

Fjöldi atvinnulausra samkvæmt skráningu í lok hvers mánaðar árið 1980, skipting þeirra á ársfjórðunga og landshluta og samanburðartölur fyrir árið 1979.

Skráðir atvinnulausir						
	1.ársfj.	2.ársfj.	3.ársfj.	4.ársfj.	Alls 1980	Alls 1979
Allt landið	1.469	1.205	1.352	1.671	5.702	6.062
Höfuðborgarsvæðið ¹⁾	576	635	324	395	1.928	3.039
Vesturland	26	25	116	56	223	88
Vestfirðir ²⁾	0	184	15	0	199	35
Norðurland vestra ²⁾	185	125	217	175	702	736
Norðurland eystra	273	133	205	552	1.163	1.018
Austurland	163	26	105	156	450	483
Suðurland	189	50	244	218	701	444
Reykjanes ¹⁾	57	27	126	124	334	219
Meðaltal:	490	402	451	557	475	505

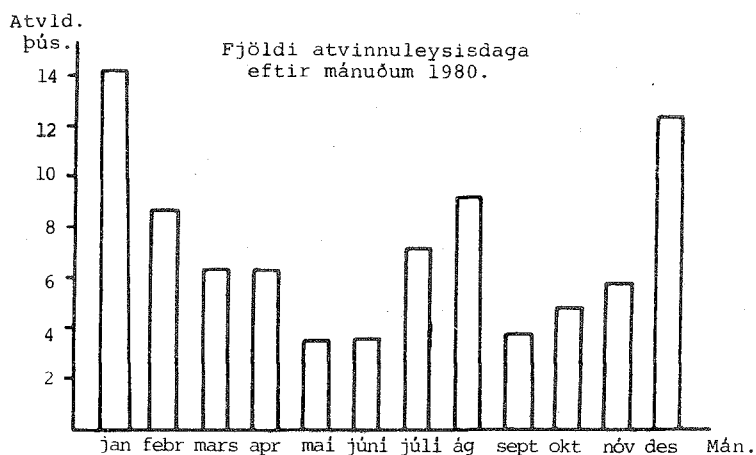
- Skýringar:
- 1) Höfuðborgarsvæðið telst: Reykjavík, Seltjarnarnes, Kópavogur, Garðabær, Hafnarfjörður og Mosfells-
hreppur.
 - 2) Drangsnæs og Hólmavík eru hér talin til Norðurlands
vestra.

Tafla 5.3

Mannaflí, fjöldi atvinnuleysisdaga og hlutfallslegt atvinnuleysi eftir mánuðum árið 1980 og samanburðartölur frá sama tíma árið 1979.

	Árið 1980			Árið 1979		
	Mannaflí ¹⁾	Atv.leysisd.	Hlutfall	Mannaflí ¹⁾	Atv.leysisd.	Hlutfall
janúar	101.415	14.170	0.6	99.670	20.809	1.9
febrúar	101.415	8.712	0.4	99.670	13.371	0.6
mars	100.910	6.276	0.3	99.175	10.331	0.5
apríl	103.755	6.291	0.3	101.970	8.190	0.5
maí	106.710	3.549	0.2	104.875	7.970	0.4
júní	109.550	3.610	0.2	107.665	6.803	0.3
júlí	112.400	7.239	0.3	110.465	4.107	0.2
ágúst	110.080	9.215	0.4	108.185	2.748	0.2
september	107.865	3.873	0.2	106.010	2.512	0.1
október	105.545	4.879	0.2	103.730	3.428	0.2
nóvember	103.225	5.884	0.3	101.450	7.516	0.3
desember	103.225	<u>12.443</u>	0.6	101.450	<u>10.432</u>	0.5
Samtals		86.143			98.543	
Meðaltal	105.860		0.3	104.040		0.3

1) Mannaflatölur eru byggðar á spá Þjóðhagsstofnunar.



Tafla 5.4

Skipting skráðs atvinnuleysis milli karla
og kvenna í lok hvers mánaðar árið 1980.

Mánuður	Karlar	Konur	Alls
janúar	386	265	651
febrúar	286	187	473
mars	222	123	345
apríl	219	218	437
maí	252	229	481
júní	127	160	287
júlí	158	386	544
ágúst	178	412	590
september	82	136	218
október	137	169	306
nóvember	240	165	405
desember	504	461	965
Samtals:	2.791	2.911	5.702
Ársméðaltal:	233	243	475
Hlutfall:	49%	51%	100%

Tafla 5.5

Skráðir atvinnuleysisdagar á öllu landinu
1976 - 1980.

	1976	1977	1978	1979	1980
janúar	23.463 ¹⁾	14.172	14.799	20.809	14.170
febrúar	19.200 ¹⁾	9.881	9.973	13.371	8.712
mars	16.856	7.389	9.186	10.331	6.276
apríl	9.224	4.226	5.638	8.190	6.291
maí	6.951	3.641	4.293	7.970	3.549
júní	6.672	3.749	3.963	6.803	3.610
júlí	5.333	2.752	2.612	4.107	7.239
ágúst	4.851	2.535	6.616	2.748	9.215
september	4.242	3.814	4.305	2.512	3.873
október	4.492	3.511	4.346	3.428	4.879
nóvember	7.904	7.216	9.058	7.516	5.884
desember	16.071	11.203	13.972	10.432	12.443
Alls	125.296	74.089	88.761	98.543	86.143

1) Aætluð tala vegna allsherjarverkfalls í mánuðinum.

Vinnudeilur.

Þó svo að samningar flestra aðila vinnumarkaðarins væru lausir strax í byrjun ársins 1980, var fremur lítið um verkfallsaðgerðir framan af árinu.

Ef undan er skilið yfirvinnubann flugumferðarstjóra og verkfall togara- og bátasjómana á Ísafirði, en verkfall þeirra kom til framkvæmda 20. mars s. l. og lauk 24. maí 1980, kom ekki til verkfallsaðgerða fyrr en á síðasta fjórðungi ársins. Þann 20. ágúst tókust samningar milli fjármálaráðherra og Bandalags starfsmanna ríkis og bæja eftir langar viðræður, og gildir samkomulag þetta frá og með 1. ágúst s. l. til 31. ágúst 1981. Það var svo ekki fyrr en 27. október að samningar náðust milli vinnuveitenda og viðsejenda þeirra, er svokallaður samræmdur kjarnasamningur var undirritaður. Þá höfðu flest öll stéttarfélag aflað sér verkfallsheimilda og viðtækt eins dags verkfall verið boðað þann 29. október. Þessi nýi kjarnasamningur felur í sér verulegar breytingar frá fyrri samningum, þar á meðal nýja niðurröðun starfa til samræmingar milli einstakra launþegafélaga. Segja má að innan ramma þessa samnings sé nú stærsti hluti hins almenna vinnumarkaðar.

Þeir sem ekki voru aðilar að samrænda samningnum frá 27. október héldu áfram samningaumleitunum sínum, en ekki kom til viðtækra verkfallsaðgerða. Þó var eins dags verkfall hjá málurum, veggfóðrurum, pípulagningarmönnum og múrurum þann 24. nóvember. Þann 17. nóvember skall á verkfall Verkalýðsfélagsins Rangæings gagnvart verktökum við Hrauneyjarfoss. Vinnuveitendur boðuðu þá verkban frá og með 18. nóvember á alla vinnu verkafólks við virkjunarframkvæmdirnar. Deilu þessari lauk með undirskrift samninga 20. nóvember.

Þann 26. október hófst verkfall prentiðnaðarmanna í blaðasmiðjum og stóð það til og með 28. október, en þá hófst verkfall prentiðnaðarmanna í bókasmíðjum, sem stóð í 3 daga. Þann 18. nóvember kom aftur til verkfalls í prentiðnaði, en að morgni þess dags voru samningar undirritaðir og var verkfalli Grafíska sveinafélagsins og Bókbindarafélagsins aflýst um miðjan dag 18. nóvember, en verkfalli HÍP síðar um daginn.

Bankastarfsmenn hófu sitt fyrsta verkfall 8. desember s. l. og stóð það til 12. desember er samkomulag hafði verið undirritað. Samningar bankamanna gilda frá 1. ágúst 1980 til 31. ágúst 1981. Síðustu verkfallsaðgerðir ársins 1980 hófust svo 28. desember er slitnað hafði upp úr samningaviðræðum milli bensinafgreiðslumanna á höfuðborgarsvæðinu og á Suðurnesjum og viðsemjenda þeirra. (Verkfalli lauk 7. janúar 1981).
Kjarasamningar sjómanna og útgerðarmanna stóð enn síðustu daga ársins 1980, en þá hafði ekki enn komið til verkfalla.

Verkföll og verkbönn árin 1970 - 1980.

Tafla 6.1	Fjöldi vinnu- stöðv- ana	Dagar með vinnu- stöðv.	Fjöldi þátttak- enda	Vinnustöðvunardagar			
				Land- fólk í ASÍ	Far og fiskims. sjómenn	Aórir	Samtals
	1.	2.	3.	4.	5.	6.	7.
1970	65	48	15705	296596	7147	-	303743
1971	7	79	1790	6120	26139	180	32439
1972	5	56	1100	7225	4946	-	12171
1973	5	90	729	4714	9678	-	14392
1974	94	63	30948	89745	3917	-	93662
1975	122	86	20843	21907	41369	596	63872
1976	123	24	35219	263079	46871	-	309950
1977	292	78	48043	52065	-	137533	189598
1978	7	36	29910	45630	-	5640	51270
1979	13	53	805	1000	14835	135	15970
1980	14	48	4220	16044	3696	11020	30760

Tafla 6.1 sýnir fjölda tapaðra vinnudaga, vegna verkfalla og verkbanna árin 1970 - 1980. Þess ber að gæta, að hér kemur einungis fram vinnutap þeirra, sem taka þátt í verkföllum, en ekki annarra sem það bitnar á. Hér er því fremur um að ræða talningu á töpuðum kaupgreiðsludögum launþega, en vinnutapi þjóðfélagsins. Þó er á þessu sú undantekning, að ef einhver hluti áhafnar skipa fer í verkfall telst öll áhöfnin vera í verkfalli.

Nýjir kjarasamningar.

Þann 27. október 1980 náðist samkomulag milli verkalyðsfélaganna og vinnuveitenda um nýja kjarasamninga. Rammi þessara kjarasamninga og flestra þeirra samninga sem fylgt hafa í kjölfarið, er á þessa leið:

1. gr.

Síðast gildandi samningar aðila framlengjast með þeim breytingum, sem þessi samningur og sérsamningar fela í sér.

2. gr.

Byrjunarlaun í hverjum flokki verði sem hér segir (októberlaun miðuð við verðbótavísitölu, sem gildir fyrir september-nóvember 1980):

Lfl.	Kr.
6.	324.325
7.	330.812
8.	337.428
9.	344.177
10.	351.061
11.	358.082
12.	365.244
13.	372.549
14.	380.000
15.	389.120
16.	398.459
17.	408.022
18.	417.815
19.	427.843
20.	438.111
21.	448.626
22.	459.393
23.	470.418
24.	481.708
25.	493.269
26.	505.107
27.	517.230
28.	529.644
29.	542.355
30.	555.372

3. gr.

Reiknitölur ákvæðisvinnu byggingariðnaðarmanna hækki um 6%.

4. gr.

Starfsaldurshækkunar einstakra starfshópa skulu haldast óbreyttar frá síðast gildandi samningum sem hlutfall af byrjunarlaunum að

Öðru leyti en því, að starfsaldurshækkun eftir eitt ár skal eigi vera lægri en 1.75% og lokaáfangi starfsaldurshækkunar verði eigi lægri en 5% sé um starfsaldurshækkunir að ræða í starfsgreininni.

5. gr.

Á launaupphæðir sem í samkomulagi þessu greinir greiddast verðbætur frá og með 1. desember 1980 skv. ákvæðum laga nr. 13/1979.

6. gr.

Stjórn Lífeyrissjóðs verslunarmanna skal skipuð jafnmörgum fulltrúum frá samtökum vinnuveitenda og Verslunarmannafélagi Reykjavíkur.

7. gr.

Verði veruleg breyting á gengi íslenskrar krónu á gildistíma samnings þessa, skal hvorum samningsaðila heimilt að segja upp kaupliðum hans með venjulegum uppsagnarfresti, enda verði gildistími nýs samnings þá hinn sami og þessa samnings.

8. gr.

Verði á samningstímanum sett lög, sem breyta ákvæðum þessa samnings um greiðslu verólagsuppbóta á laun, er hvorum aðila um sig heimilt að segja upp kaupgjaldsákvæðum samningsins með eins mánaðar fyrirvara.

9. gr.

Deilum um kaup og kjör eða hliðstæðum ágreiningi launþega og vinnuveitenda, sem upp kunna að koma á samningstímanum, er hvorum aðila samnings þessa heimilt að vísa til meðferðar fastanefndar heildarsamtakanna áður en gengið verðir til félagslegra aðgerða eða dómstóla.

10. gr.

Samningur þessi gildir frá undirskriftardegi til 1. nóvember 1981 og er uppsegjanlegur af hálfu beggja aðila með eins mánaðar fyrirvara. Sé honum ekki sagt upp framlengist hann um þrjá mánuði í senn með sama uppsagnarfresti.

Þróun helstu þjóðhagsstærða.

Visitölur 1971 = 100.

	1972	1973	1974	1975	1976	1977	1978	Bráðab. spá 1979	okt. spá 1980
Þjóðarframleiðsla	105.7	113.8	117.9	115.5	118.6	125.7	131.2	134.1	135.4
Þjóðartekjur	105.4	117.6	118.9	112.0	118.7	129.4	135.1	132.8	131.5
Þjóðartekjur á mann	103.8	114.2	113.8	105.9	111.2	120.3	124.5	121.1	119.7
Einkaneysla	109.6	119.2	127.5	114.7	115.9	125.2	132.7	135.3	112.2
Einkaneysla á mann	108.0	115.6	122.0	108.5	108.5	116.3	122.3	123.5	120.9
Samneysla	107.6	117.7	124.9	130.9	140.1	141.2	146.5	149.4	152.4
Fjármunamyndun	99.0	119.0	131.8	120.7	117.6	131.1	121.8	119.9	130.1
Útflutningur	110.3	120.1	119.2	120.8	135.2	149.2	170.9	180.3	182.5
Innflutningur	101.4	120.6	136.5	122.4	120.9	143.5	152.4	157.1	161.2
Breyting viðskipta- kjara, %.	-0.6	15.3	-9.8	-14.6	12.7	8.4	0.0	-10.3	-5.0
Viðskiptajöfn. í hlut- falli við þjóðarfrl.%	-2.6	-2.7	-11.0	-11.1	-1.7	-2.5	1.4	-0.9	-3.6
Löng erl.lán í hlut- falli við þjóðarfrl.%	25.2	21.7	29.4	37.9	36.1	35.2	41.0	39.9	
Greiðslubyrði af erl. lánunum í % af útflutn. tekjum	11.4	9.1	11.2	14.2	13.8	13.7	13.1	14.2	15-16
Framfærslukostnaður	110.4	134.9	192.9	287.3	379.8	495.4	713.8	1038.3	1646.2
Verðlag vöru og þjón.	114.4	142.7	202.9	304.7	407.0	531.0	766.0	1116.2	1774.4

Heimildir: Þjóðhagsstofnun,
Hagstofan.