

Apríl 1979

43

Fréttabréf

Kjararannsóknarnefndar

Kauptaxtar, tekjur og kaupmáttur.

<u>viðvitölur. 1971 = 100.</u>	1971	1972	1973	1974	1975	1976	1977	1978
1. Greitt tímak. verkamanna	100,0	129,8	161,4	248,8	327,6	428,3	600,0	
2. Greitt tímak. iðnaðarmanna	100,0	127,5	159,0	254,4	326,5	427,3	594,5	
3. Greitt tímak. verkakvenna	100,0	131,6	159,3	238,8	317,7	424,4	606,5	
4. Atvinnutekjur verkamanna	100,0	128,7	173,8	261,3	333,1	433,1	613,9	
5. Atvinnutekjur iðnaðarmanna	100,0	118,5	152,8	237,3	303,0	394,2	555,5	
6. Atvinnutekjur sjómanna	100,0	124,4	186,7	266,0	343,9	492,8	740,3	
7. Meðaltekjur ófaglærðra	100,0	128,9	172,2	250,5	333,2	438,4	638,1	
8. Meðaltekjur faglærðra	100,0	125,8	167,9	247,5	326,0	430,8	615,5	
9. Meðaltekjur versl/skrifstf.	100,0	130,0	171,9	248,9	328,2	436,6	624,8	
10. Taxtavísitala verkamanna	100,0	120,9	149,0	216,5	288,4	366,4	520,5	807,7
11. Taxtavísitala iðnaðarmanna	100,0	118,0	144,0	218,1	279,3	346,7	484,9	723,5
12. Taxtavísitala versl/skrifstf.	100,0	124,0	151,4	225,7	295,7	367,7	514,4	788,8
13. Taxtavísitala opinb.starfsm.	100,0	125,1	157,0	236,0	276,7	343,8	540,2	855,0
14. Lágmarkstekjur lífeyrisþega	100,0	183,5	221,0	319,8	459,5	612,8	891,5	1413,1
15. Ráðstöfunartekjur á mann	100,0	126,1	170,2	259,9	343,8	456,2	643,2	964,8*

Kaupmáttur. 1971 = 100.

1. Greitt tímak. verkamanna	100,0	117,6	119,6	129,0	114,0	112,8	121,1	
2. Greitt tímak. iðnaðarmanna	100,0	115,5	117,9	131,9	113,6	112,5	120,0	
3. Greitt tímak. verkakvenna	100,0	119,2	118,1	123,8	110,6	111,7	122,4	
4. Atvinnutekjur verkamanna	100,0	116,6	128,8	135,5	115,9	114,0	123,9	
5. Atvinnutekjur iðnaðarmanna	100,0	107,3	113,3	123,0	105,5	103,8	112,1	
6. Atvinnutekjur sjómanna	100,0	112,7	138,4	137,9	119,7	129,8	149,4	
7. Meðaltekjur ófaglærðra	100,0	116,8	127,7	129,9	116,0	115,4	128,8	
8. Meðaltekjur faglærðra	100,0	113,9	124,5	128,3	113,5	113,4	124,2	
9. Meðaltekjur versl/skrifstf.	100,0	117,8	127,4	129,0	114,2	115,0	126,1	
10. Taxtavísitala verkamanna	100,0	109,5	110,5	112,2	100,4	96,5	105,1	113,2
11. Taxtavísitala iðnaðarmanna	100,0	106,9	106,7	113,1	97,2	91,3	97,9	101,4
12. Taxtavísitala versl/skrifstf.	100,0	112,3	112,2	117,0	102,9	96,8	103,8	110,5
13. Taxtavísitala opinb.starfsm.	100,0	113,3	116,4	122,3	96,3	90,5	109,0	119,8
14. Lágmarkstekjur lífeyrisþega	100,0	166,2	163,8	165,8	159,9	161,3	180,0	198,0
15. Ráðstöfunartekjur á mann	100,0	110,8	119,6	128,1	113,8	116,1	126,0	130,9*

Kaupmáttur miðast hér við vísitölu framfærslukostnaðar, nema kaupmáttur ráðstöfunartekna, sem miðast við verðbreytingar einkaneyslu.

1-3. Tímakaup í dagvinnu skv. úrtaksathugunum Kjararannsóknarnefndar.

4-6. Byggir á úrtaki skattaframtala. Heimild: Þjóðhagsstofnun.

7-9. Meðaltekjur skv. III kafla persónuframtals kvæntra karla í viðkomandi starfsstétt, án nokkurs frádráttar. Sjá nánar í 42. fréttabréfi Kjararannsóknarnefndar. Heimild: Hagtíðindi.

10-13. Skv. áætlunum Kjararannsóknarnefndar og Þjóðhagsstofnunar. Miðað er við viku/mánaðarkaupstaxta, áhrifa vinnutímastyttingar gæti því ekki.

14. Heimild: Tryggingastofnun ríkisins.

15. Heimild: Þjóðhagsstofnun. Kaupmáttur mældur á kvarða verðbreytingar einkaneyslu.

* Áætlaðar tölur.

Útgefandi:

Kjararannsóknarnefnd

Skólavörðustíg 12.

Ábm. Þorsteinn Pálsson.

Fjölritun: Fjölberg s/f

F R É T T A B R É F

43

Kjararannsóknarnefnd er
þannig skipuð í apríl 1979.

Eóvarð Sigurðsson

Guðmundur H. Garðarsson

Haukur Björnsson

Júlíus Kr. Valdimarsson

Snorri Jónsson

Þorsteinn Pálsson (formaður)

Efnisyfirlit:

	Bls.
1. Tímakaup og vinnutími verkafólks, iðnaðarmanna og verslunarmanna í Reykjavík og nágrenni á 4. ársfjórðungi 1978 og ársmeðaltal 1978.	3
2. Töflur um tímakaup og vinnutíma verkafólks, iðnaðarmanna og verslunarmanna í Reykjavík og nágrenni á 4. ársfjórðungi 1978 og ársmeðaltal 1978.	7
3. Tímakaup verkafólks og iðnaðarmanna í Reykjavík og nágrenni 1963 - 1978, verðlagsvísitölur og vísitölur kaupmáttar.	12
4. Lífeyristryggingabætur og kaupmáttur þeirra 1969 - 1978.	30
5. Lög um stjórn efnahagsmála o. fl.	37

Línurit:

1.1 Hlutfallsleg skipting vinnutíma verkafólks og iðnaðarmanna á 4. ársfjórðungi 1972 - 1978.	5
1.2 Ársfjórðungsmeðaltöl fyrir vikulegan fjölda vinnustunda verkafólks og iðnaðarmanna 1974 - 1978.	6
3.1 Greitt tímakaup verkafólks og iðnaðarmanna í Reykjavík og nágrenni 1963 - 1978.	22
3.2 Meðaltímakaup verkafólks og iðnaðarmanna í Reykjavík og nágrenni 1963 - 1978.	23
3.3 Kaupmáttur tímakaups verkafólks og iðnaðarmanna í Reykjavík og nágrenni m.v. vísitölu framfærslukostnaðar 1975 - 1978.	27
3.4 Kaupmáttur greidds tímakaups verkafólks og iðnaðarmanna í Reykjavík og nágrenni 1975 - 1978 m. v. vísitölu vöru og þjónustu.	28
3.5 Kaupmáttur greidds tímakaups verkafólks og iðnaðarmanna í Reykjavík og nágrenni, ársmeðaltöl 1972 - 1978.	29
4.1 Kaupmáttur lífeyristryggingabóta m. v. vísitölu framfærslukostnaðar 1974 - 1978.	35
4.2 Kaupmáttur lífeyristryggingabóta m. v. vísitölu vöru og þjónustu 1974 - 1978.	36

Tímakaup og vinnutími verkafólks, iðnaðar-
manna og verslunarmanna í Reykjavík og ná-
grenni á 4. ársfjórðungi 1978.

Á tímabilinu frá 4. ársfjórðungi 1977 til 4. ársfjórðungs 1978
hækkuðu kauptaxtar verkamanna fimm sinnum.

1. 1. desember 1977 hækkuðu mánaðarlaun verkafólks um kr. 14.319.
Þar af var grunnkaupshækkun 5.000 kr., en hækkun vegna verð-
bóta var 9.319 kr. Þessi hækkun er áætluð ígildi 14,3% hækk-
unar taxtakaups verkamanna.
2. Þann 1. mars 1978 hækkuðu mánaðarlaun verkamanna um 6,93%,
eftir að áðurgildandi laun höfðu verið lækkuð um 1.590 kr.
Hækkun þessi nam helmingi hækkunar verðbótavísitölu og verð-
bótaauka. Samkvæmt lögum nr. 3/1978 var frá 1. mars einnig
greiddur verðbótaviðauki sem fór lækkandi eftir því sem heild-
arlaun hækkuðu og féll niður við kr. 169.000 heildarmánaðarlaun.
Tekjuáhrif almennra verðbóta og verðbótaviðauka frá 1. mars eru
áætluð 6% hjá verkamönnum.
3. Þann 1. júní 1978 hækkuðu laun verkafólks um 6,4% vegna al-
mennra verðbóta. Við þá hækkun bættist grunnkaupshækkun kr.
5.000 á mánuði, sem gerði kr. 5.603 með verðbótum. Ofan á
mánaðarlaun þannig reiknuð var síðan greiddur verðbótaviðauki
skv. lögum nr. 3/1978 og 63/1978. Hækkun dagvinnulauna verka-
manna er alls talin um 22,5% frá 1. júní. Tekjuáhrif eru nokkru
minni eða um 18%, þar sem verðbótaviðauki lagðist ekki á yfir-
vinnu- og vaktavinnuálg.
4. Þann 1. september 1978 hækkuðu grunnlaun um kr. 4.000 á mánuði,
sem urðu kr. 4.992 með verðbótum. Frá sama tíma féllu úr gildi
lög nr. 3/1978 og 63/1978 og var greiðsla verðbótaviðauka því
hætt, en greiðsla verðbóta miðuð við óskerta verðbótavísitölu,
142,29 stig, sem gilt hefði frá 1. júní ef ekki hefði komið til
fyrirnefndrar lagasetningar. Þeirri hækkun verðbóta sem að ó-
breyttu hefði orðið 1. september var hins vegar eytt með niður-
færslu verðlags sem fólst í auknum niðurgreiðslum og niðurfell-
ingu söluskatts á matvörum, sbr. lög nr. 96 frá 8. sept. 1978.
Í þessum lögum er einnig ákvæði um að hámark (þak) verðbóta á
mánaðarlaun fyrir dagvinnu skuli frá 1. september miðast við

laun sem voru kr. 200.000 miðað við verðbótavísitölu þá er gildi 1. desember 1977.

Tekjuáhrif launabreytinganna 1. september 1978 eru áætluð 7,6% hjá verkamönnum, 5,7% hjá verkakönnum og 11,1% hjá iðnaðarmönnum, öðrum en ákvæðisvinnuönnum.

5. Þann 1. desember komu 6,12% verðbætur á laun lægri en 262.605 (þakið). Þau laun sem voru yfir þessum mörkum hækkuðu um kr. 16.075.

Samkvæmt þessu er áætlað að taxtar verkamanna hafi hækkað um 49,8% frá 4. ársfj. 1977 til 4. ársfj. 1978. Á þessu sama tímabili hækkaði greitt tímakaup skv. úrtaki Kjararannsóknarnefndar verkamanna um 49,5% eða úr kr. 754,32 í kr. 1.127,43.

Tölflur 1.1 til 1.3 sýna hlutfallslega skiptingu vinnutíma verkafólks á 4. ársfj. árunna 1972 - 1978. Af tölflunum sést að hlutfall dagvinnu hefur aldrei orðið herra á þessu tímabili en á 4. ársfj. 1978.

Tafla 1.1

Hlutfallsleg skipting vinnutíma verkamanna á 4. ársfjórðungi 1972 - 1978.

	<u>Dvt.</u> %	<u>Evt.</u> %	<u>Nvt.</u> %
4. ársfj. 1972	75.1	12.6	12.3
4. " 1973	70.1	13.8	16.1
4. " 1974	73.3	13.1	13.6
4. " 1975	73.5	13.8	12.7
4. " 1976	74.3	13.5	12.2
4. " 1977	76.6	13.0	10.4
4. " 1978	78.2	12.0	9.8

Tafla 1.2

Hlutfallsleg skipting vinnutíma verkakvanna á 4. ársfjórðungi 1972 - 1978.

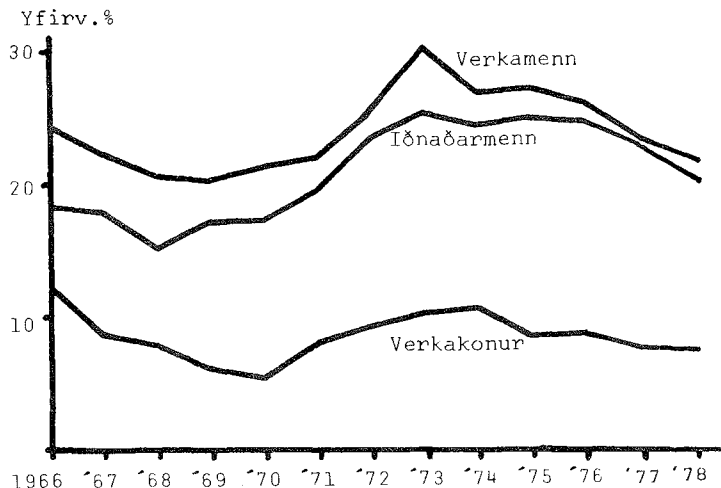
	<u>Dvt.</u> %	<u>Evt.</u> %	<u>Nvt.</u> %
4. ársfj. 1972	90.7	5.1	4.2
4. " 1973	89.9	4.6	5.5
4. " 1974	89.4	4.5	6.1
4. " 1975	91.9	4.6	3.5
4. " 1976	91.4	4.2	4.4
4. " 1977	92.3	2.8	4.9
4. " 1978	92.4	2.9	4.7

Tafla 1.3

Hlutfallsleg skipting vinnutíma iðnaðarmanna á 4. ársfjórðungi 1972 - 1978.

	<u>Dvt.</u> %	<u>Evt.</u> %	<u>Nvt.</u> %
4. ársfj. 1972	76.8	11.9	11.3
4. " 1973	75.1	12.2	12.7
4. " 1974	75.9	11.2	12.9
4. " 1975	75.5	11.2	13.3
4. " 1976	75.8	12.1	12.1
4. " 1977	76.8	11.6	11.6
4. " 1978	79.7	10.1	10.2

Línurit 1.1 Hlutfallsleg skipting vinnutíma verka-
fólks og iðnaðarmanna á 4. ársfj.1966-1978.



Línurit 1.1 sýnir á myndrænan hátt hvernig þróun í skiptingu vinnutímans hefur verið háttáð á 4. ársfjórðungi undanfarandi ár. Lóðrétti ás myndarinnar sýnir hlutfall yfirvinnu af heildarvinnutímanum, en lárétti ásinn 4. ársfjórðung 1966 - 1978.

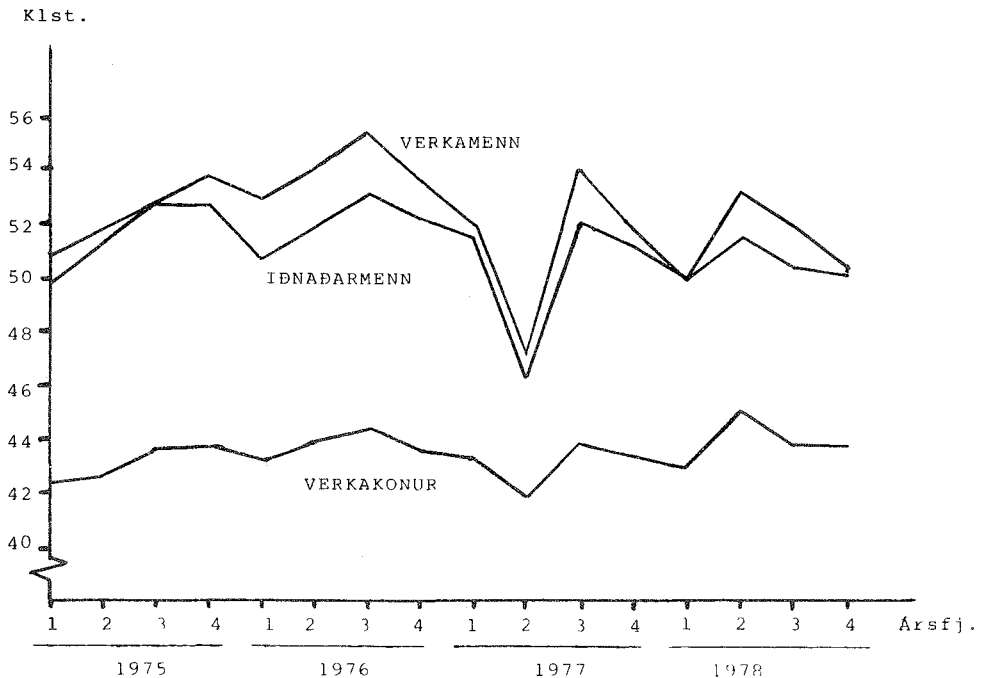
Tafla 1.4 Meðaltöl vikulegs fjölda vinnustunda verka-
fólks og iðnaðarmanna 1974 - 1978.

Vog	Verka- menn	Verka- konur	Iðnaðar- menn	Verkafo- g iðnaðarm.
	48,7	17,2	34,1	100
Ársmeðaltal 1974	54,5	43,5	52,6	52,0
Ársmeðaltal 1975	52,3	43,1	51,7	50,5
1. ársfj. 1976	52,9	43,2	50,7	50,5
2. " 1976	54,0	43,9	51,9	51,5
3. " 1976	55,4	44,4	53,1	52,7
4. " 1976	53,6	43,6	52,2	51,4
Ársmeðaltal 1976	54,0	43,8	52,0	51,6
1. ársfj. 1977	52,0	43,3	51,5	50,3
2. " 1977	47,0	41,9	46,3	45,9
3. " 1977	54,1	43,9	52,1	51,7
4. " 1977	51,7	43,4	51,2	50,1
Ársmeðaltal 1977	51,2	43,1	50,3	49,5
1. ársfj. 1978	50,0	43,0	50,0	48,8
2. " 1978	53,2	45,0	51,6	51,2
3. " 1978	52,0	43,8	50,4	50,0
4. " 1978	51,2	43,6	50,1	49,5
Ársmeðaltal 1978	51,6	43,9	50,5	49,9

Tafla 1.4 sýnir meðaltöl vikulegra greiddra stunda verkafólks og iðnaðarmanna. Af töflunni kemur fram að vinnutími verkamanna var að meðaltali 51.2 stundir á 4. ársfjórðungi 1978. Hjá verkakönnum var sambærileg tala 43.6 stundir og 50.1 stund hjá iðnaðarmönnum. Nokkur stytting hefur orðið á vinnutíma verkamönnum og iðnaðarmanna frá 4. ársfjórðungi 1977 eða um 0.5 stundir hjá verkamönnum og 1.1 stund hjá iðnaðarmönnum. Vinnutími þessarar hópa hefur ekki orðið styttri á 4. ársfjórðungi frá 1974, en þá hófust þessar mælingar. Samanveginn vinnutími hópanna þriggja var 49.5 stundir á 4. ársfjórðungi í ár, 50.1 stund á 4. ársfjórðungi í fyrra, 51.4 stundir á árinu 1976, 51.6 stundir á árinu 1975 og 51.6 stundir á 4. ársfjórðungi 1974.

Ársfjórðungsmeðaltöl fyrir vikulegan fjölda vinnustunda verkafólks og iðnaðarmanna 1975-1978.

Línurit 1.2



Tafla 2.1

Tímakaupstafla - 4. ársfj. 1978.

Verkamenn

	Heildar-		Tímak.	Helgid.	Eftirv.	Naturv.	Meðal-
	vinnust.	Vog	í dagv.	álag	álag	álag	tímak.
	pús.		kr.	kr.	kr.	kr.	kr.
	1.	2.	3.	4.	5.	6.	7.
<u>Alm. verkamannav.</u>							
Fiskvinna	50	6	1105,55	5,97	57,81	83,73	1253,06
Hafnarvinna	92	19	1104,11	12,40	49,13	75,04	1240,68
Pakkhúsvinna	48	7	1113,68	7,73	56,72	74,42	1252,55
Lyftarvinna	52	2	1147,31	13,55	50,70	69,56	1281,12
Byggingarvinna	21	25	1110,71	16,99	84,41	97,94	1310,05
Afgreiðslustörf	21	11	1117,01	12,98	21,83	118,85	1270,67
Bæjarvinna	38	11	1074,21	12,30	70,49	82,03	1239,03
Verksmiðjuvinna	143	10	1127,34	14,43	37,98	72,96	1252,71
Slippvinna	25	2	1104,79	12,86	64,83	85,09	1267,57
Ýmis alm. vinna	34	7	1061,15	9,20	73,06	91,72	1235,13
Vegió meðaltal	524	100	1104,83	12,90	59,25	87,89	1264,87
<u>Aðstoð v/fagvinnu</u>							
Málmsmiðar	67	35	1117,32	12,95	61,71	66,48	1258,46
Trésmiðar	33	38	1242,93	15,55	74,03	39,93	1372,44
Bifr.sm.og viðg.	29	27	1224,81	15,96	43,36	53,04	1337,17
Vegió meðaltal	129	100	1194,07	14,75	61,44	52,76	1323,02
<u>Vélstjórn</u>							
Bílstjórar	128	80	1178,71	13,12	52,57	137,06	1381,46
Ýtu-og kranastj.	16	20	1146,31	12,46	81,95	101,16	1341,88
Vegió meðaltal	144	100	1172,23	12,99	58,45	129,88	1373,55
<u>Samangeið</u>							
Alm. verkamannav.	524	71	1104,83	12,90	59,25	87,89	1264,87
Aðstoð v/fagvinnu	129	14	1194,07	14,75	61,44	52,76	1323,02
Vélstjórn	144	15	1172,23	12,99	58,45	129,88	1373,55
	797	100	1127,43	13,17	59,44	89,27	1289,31

Tafla 2.2

Vinnutímatæfla - 4. ársfj. 1978.

Verkamenn

	<u>Vog</u>	<u>Dvt.</u>	<u>Evt.</u>	<u>Nvt.</u>	<u>Meðal- vinnust.</u>
	1.	2.	3.	4.	5.
<u>Alm. verkamannav.</u>					
Fiskvinna	6	40,0	6,1	4,6	50,7
Hafnarvinna	19	40,0	4,9	3,9	48,8
Pakkhúsvinna	7	40,0	6,0	4,1	50,1
Lyftaravinna	2	40,0	4,9	4,1	49,0
Byggingarvinna	25	40,0	8,6	6,2	54,8
Afgreiðslustörf	11	40,0	3,9	4,7	48,6
Bæjarvinna	11	40,0	8,0	5,6	53,6
Verksmiðjuvinna	10	40,0	3,7	4,3	48,0
Slippvinna	2	40,0	6,9	5,4	52,3
Ýmis alm. vinna	7	40,0	6,5	4,1	50,6
Vegið meðaltal	100	40,0	6,2	4,9	51,1
<u>Aðstoð v/fagvinnu</u>					
Málsmíðar	35	40,0	6,5	4,3	50,8
Trésmíðar	38	40,0	6,9	1,9	48,8
Bifr. sm. og viðg.	27	40,0	3,9	2,3	46,2
Vegið meðaltal	100	40,0	5,9	2,8	48,7
<u>Vélstjórn</u>					
Bílstjórar	80	40,0	5,4	8,4	53,8
Ýtu-og kranastj.	20	40,0	8,7	6,8	55,5
Vegið meðaltal	100	40,0	6,1	8,1	54,1
<u>Samhvergið</u>					
Alm. verkamannav.	71	40,0	6,2	4,9	51,1
Aðstoð v/fagvinnu	14	40,0	5,9	2,8	48,7
Vélstjórn	15	40,0	6,1	8,1	54,1
Vegið meðaltal	100	40,0	6,1	5,1	51,2

Tafla 2.3

Tímakaupstafla - 4. ársfj. 1978.

Iónaðarmenn

	Heildar-		Tímak.	Helgid.	Eftirv.	Naturv.	Meðal
	vinnust.	Vog	í dagv.	álag	álag	álag	tímak.
	pús.		kr.	kr.	kr.	kr.	kr.
	1.	2.	3.	4.	5.	6.	7.
<u>Tímavinna</u>							
Skipasm.og viðg.	21	3	1556,49	19,94	59,69	63,27	1699,39
Málmsmíðar	85	25	1363,21	15,99	77,84	106,67	1563,71
Trésmíðar	33	10	1430,03	17,09	95,11	33,48	1575,71
Húsgagnagerð	19	16	1384,07	18,52	66,31	20,33	1489,23
Flugvirkjun *	.	2	1910,00	30,00	60,00	220,00	2220,00
Bifr.sm.og viðg.	32	17	1557,67	20,27	59,53	70,61	1708,08
Rafvirkjun	25	10	1397,92	15,56	87,69	139,80	1640,97
Bökunarvinna	5	4	1316,82	15,75	39,11	167,73	1539,41
Prentun og bókað.	38	13	1551,57	17,10	-	328,22	1896,89
Vegid meðaltal	258	100	1449,12	17,72	63,03	114,93	1644,80

Tafla 2.4

Vinnutímatafla - 4. ársfj. 1978.

Iónaðarmenn

	Vog	Dvt.	Evt.	Nvt.	Meðal-
	1.	2.	3.	4.	vinnust.
Skipasm.og viðg.	3	40,0	4,3	2,5	46,8
Málmsmíðar	25	40,0	6,4	5,4	51,8
Trésmíðar	10	40,0	7,7	1,3	49,0
Húsgagnagerð	16	40,0	5,0	1,1	46,1
Flugvirkjun *	2	40,0	2,6	6,9	49,5
Bifr.sm.og viðg.	17	40,0	3,8	2,1	45,9
Rafvirkjun	10	40,0	6,5	7,0	53,5
Bökunarvinna	4	40,0	6,8	10,3	57,1
Prentun og bókað.	13	40,0	-	14,2	54,2
	100	40,0	4,9	5,2	50,1

* Áætlað.

Tafla 2.5

Tímakaupstafla - 4. ársfj. 1978.

Verkakönur	Heildar-		Tímak.	Helgid.	Eftirv.	Naturv.	Meðal-
	vinnust.	Vog	í dagv.	álag	álag	álag	tímak.
	pús.		kr.	kr.	kr.	kr.	kr.
	1.	2.	3.	4.	5.	6.	7.
Fiskvinna	61	15	1037,98	6,56	21,32	38,98	1104,84
Afgreiðslustörf *	.	10	943,00	10,80	15,00	63,80	1032,60
Verksmiðjuvinna	119	43	988,98	14,14	14,75	27,70	1045,57
Bæjarvinna	2	1	943,96	13,19	25,42	26,93	1009,50
Brauð-og kökugerð	17	2	1001,09	9,18	10,02	45,37	1065,66
Fatasaumur	35	19	1097,95	16,92	2,80	2,24	1119,91
Prentun og bókað.	14	6	1179,95	14,03	-	23,53	1217,51
Ýmis alm. vinna	4	4	985,58	11,03	10,60	16,80	1024,01
Vegid meðaltal	252	100	1023,55	12,96	12,45	27,82	1076,78

Tafla 2.6

Vinnutímatafla - 4. ársfj. 1978.

Verkakönur	Vog	Dvt.	Evt.	Nvt.	Meðal-
					vinnust.
	1.	2.	3.	4.	5.
Fiskvinna	15	40,0	2,6	1,7	44,3
Afgreiðslustörf *	10	40,0	0,8	4,0	44,8
Verksmiðjuvinna	43	40,0	2,2	1,6	43,8
Bæjarvinna	1	40,0	3,5	2,0	45,5
Brauð-og kökugerð	2	40,0	1,4	2,0	43,4
Fatasaumur	19	40,0	0,3	0,1	40,4
Prentun og bókað.	6	40,0	-	9,3	49,3
Ýmis alm. vinna	4	40,0	1,3	1,0	42,3
	100	40,0	1,6	2,0	43,6

* Áætlað.

Tafla 2.7

Tímakaupstafla - 4. ársfj. 1978.

Verzlunarmenn

	Heildar-	Tímak.	Helgid.	Eftirv.	Naturv.	Meðal-
	vinnust.	í dagv.	álag	álag	álag	tímak.
	pús.	kr.	kr.	kr.	kr.	kr.
	1.	2.	3.	4.	5.	6.
Afgreiðslustörf í matvöruverslunum	10	1183,00	14,08	51,63	70,64	1319,35

Tafla 2.8

Vinnutímatafla - 4. ársfj. 1978.

Verzlunarmenn

	Dvt.	Evt.	Nvt.	Meðal-
				vinnust.
	1.	2.	3.	4.
Afgreiðslustörf í matvöruverslunum	40,0	4,8	4,4	49,2

Tafla 2.9

Tímakaupstafla - 4. ársfj. 1978.

Verzlunarkonur

	Heildar-	Tímak.	Helgid.	Eftirv.	Naturv.	Meðal-
	vinnust.	í dagv.	álag	álag	álag	tímak.
	pús.	kr.	kr.	kr.	kr.	kr.
	1.	2.	3.	4.	5.	6.
Afgreiðslustörf í matvöruverslunum	97	1001,23	13,42	28,05	46,88	1089,58

Tafla 2.10

Vinnutímatafla - 4. ársfj. 1978.

Verzlunarkonur

	Dvt.	Evt.	Nvt.	Meðal-
				vinnust.
	1.	2.	3.	4.
Afgreiðslustörf í matvöruverslunum	40,0	2,9	2,2	45,1

Tafla 2.11

Tímakaupstafla - Ársmeðaltöl 1978.

Verkamenn

	Vog	Tímak. í dagv. kr.	Helgid. álag kr.	Eftirv. álag kr.	Naturv. álag kr.	Meðal- tímak. kr.
	1.	2.	3.	4.	5.	6.
<u>Alm. verkamannav.</u>						
Fiskvinna	6	932,96	11,98	53,44	91,01	1089,39
Hafnarvinna	19	974,22	20,38	47,74	68,30	1110,64
Pakkhúsvinna	7	970,11	12,60	46,95	58,39	1088,05
Lyftaravinna	2	1001,40	22,53	48,45	67,21	1139,59
Byggingarvinna	25	961,58	18,90	70,32	70,83	1121,63
Afgreiðslustörf	11	959,97	21,32	18,38	99,58	1099,25
Bæjarvinna	11	940,34	21,21	63,59	60,33	1085,47
Verksmiðjuvinna	10	992,89	20,73	33,45	68,38	1115,45
Slippvinna	2	965,72	22,25	48,87	92,06	1128,90
Ymis alm. vinna	7	926,17	17,52	60,86	64,26	1068,81
Vegið meðaltal	100	961,88	19,07	51,71	72,34	1105,00
<u>Aðstoð v/fagvinnu</u>						
Málsmíðar	35	960,99	19,53	59,39	70,03	1109,94
Trésmíðar	38	1029,50	23,46	64,21	45,02	1162,19
Bifr.sm.og viðg.	27	1053,92	22,45	47,52	83,54	1207,43
Vegið meðaltal	100	1012,11	21,81	58,02	64,17	1156,12
<u>Vélstjórn</u>						
Bílstjórar	80	1027,96	21,15	47,87	121,95	1218,93
Ýtu-og kranastj.	20	1025,66	20,15	73,98	110,79	1230,58
Vegið meðaltal	100	1027,50	20,95	53,09	119,72	1221,26
<u>Samanvegið</u>						
Alm. verkamannav.	71	961,88	19,07	51,71	72,34	1105,00
Aðstoð v/fagvinnu	14	1012,11	21,81	58,02	64,17	1156,12
Vélstjórn	15	1027,50	20,95	53,09	119,72	1221,26
	100	978,75	19,74	52,80	78,30	1129,60

Tafla 2.12

Vinnutímatæfla - Ársmeðaltöl 1978.

Verkamenn

	Vog	Dvt.	Evt.	Nvt.	Meðal- vinnust.
	1.	2.	3.	4.	5.
<u>Alm. verkamannav.</u>					
Fiskvinna	6	40,0	6,9	7,8	54,7
Hafnarvinna	19	40,0	5,6	4,3	49,9
Pakkhúsvinna	7	40,0	5,3	3,9	49,2
Lyftaravinna	2	40,0	5,4	4,7	50,1
Byggingarvinna	25	40,0	8,7	5,6	54,3
Afgreiðslustörf	11	40,0	2,5	6,2	48,7
Bæjarvinna	11	40,0	7,8	3,6	51,4
Verksmiðjuvinna	10	40,0	3,7	4,7	48,4
Slippvinna	2	40,0	5,8	7,3	53,1
Ýmis alm. vinna	7	40,0	6,6	4,8	51,4
Vegið meðaltal	100	40,0	6,2	5,1	51,3
<u>Aðstoð v/fagvinnu</u>					
Málmsmiðar	35	40,0	7,0	5,8	52,8
Trésmiðar	38	40,0	7,0	2,3	49,3
Bifr.sm.og viðg.	27	40,0	5,5	3,5	49,0
Vegið meðaltal	100	40,0	6,6	3,8	50,4
<u>Vélstjórn</u>					
Bílstjórar	80	40,0	5,2	8,3	53,5
Ýtu-og kranastj.	20	40,0	8,6	8,8	57,4
Vegið meðaltal	100	40,0	5,9	8,4	54,3
<u>Samangeigið</u>					
Alm. verkamannav.	71	40,0	6,2	5,1	51,3
Aðstoð v/fagvinnu	14	40,0	6,6	3,8	50,4
Ýtu-og kranastj.	15	40,0	5,9	8,4	54,3
	100	40,0	6,2	5,4	51,6

Tafla 2.13

Tímakaupstafla - Ársmeðaltöl 1978.

Iónaðarmenn

	Vog	Tímak.	Helgid.	Eftirv.	Naturv.	Meðal-
		í dagv. kr.	álag kr.	álag kr.	álag kr.	tímak. kr.
	1.	2.	3.	4.	5.	6.
<u>Tímavinna</u>						
Skipasm. og viðg.	3	1328,93	32,07	50,37	61,91	1473,28
Málmsmíðar	25	1183,54	27,62	63,57	107,21	1381,93
Trésmíðar	10	1236,51	24,82	85,46	32,24	1379,02
Húsgagnagerð	16	1183,23	28,72	65,77	20,09	1297,81
Flugvirkjun*	2	1662,50	47,50	50,00	183,75	1943,75
Bifr. sm. og viðg.	17	1341,38	31,31	54,78	70,74	1498,21
Rafvirkjun	10	1239,21	27,91	74,03	117,92	1459,07
Bökunarvinna	4	1144,96	24,37	58,16	193,23	1420,72
Prentun og bókað.	13	1334,56	29,68	-	276,69	1640,93
Vegið meðaltal	100	1253,21	28,84	56,51	106,29	1444,86

Tafla 2.14

Vinnutímatafla - Ársmeðaltöl 1978.

Iónaðarmenn

	Vog	Dvt.	Evt.	Nvt.	Meðal-
					vinnust.
	1.	2.	3.	4.	5.
Skipasm. og viðg.	3	40,0	4,6	4,0	48,6
Málmsmíðar	25	40,0	6,4	6,1	52,5
Trésmíðar	10	40,0	7,9	1,5	49,4
Húsgagnagerð	16	40,0	6,3	1,1	47,4
Flugvirkjun*	2	40,0	2,6	6,9	49,5
Bifr. sm. og viðg.	17	40,0	4,2	2,6	46,8
Rafvirkjun	10	40,0	6,7	7,3	54,0
Bökunarvinna	4	40,0	7,0	9,5	56,5
Prentun og bókað.	13	40,0	-	12,7	52,7
Vegið meðaltal	100	40,0	5,2	5,3	50,5

* Áætlað.

Tafla 2.15

Tímakaupstafla - Ársmeðaltöl 1978.

Verkakonur

	Vog	Tímak.	Helgid.	Eftirv.	Naturv.	Meðal-
		í dagv.	álag	álag	álag	tímak.
		kr.	kr.	kr.	kr.	kr.
	1.	2.	3.	4.	5.	6.
Fiskvinna	15	891,96	13,45	37,29	56,33	999,03
Afgreiðslustörf*	10	820,00	16,63	11,80	55,46	903,89
Verksmiðjuvinna	43	851,34	16,93	17,79	13,10	899,16
Bæjarvinna	1	796,00	20,58	34,01	9,84	860,43
Brauð-og kökugerð	2	852,11	20,55	12,21	61,41	946,28
Fatasaumur	19	935,31	27,22	3,90	4,10	970,53
Prentun og bókað.	6	1016,02	25,16	-	83,45	1124,63
Ýmis alm. vinna	4	857,18	20,87	38,48	5,93	922,46
Vegioð meðaltal	100	879,83	19,09	17,29	26,98	943,19

Tafla 2.16

Vinnutímatafla - Ársmeðaltöl 1978.

Verkakonur

	Vog	Dvt.	Evt.	Nvt.	Meðal-
					vinnust.
	1.	2.	3.	4.	5.
Fiskvinna	15	40,0	4,7	4,0	48,7
Afgreiðslustörf*	10	40,0	0,9	4,5	45,4
Verksmiðjuvinna	43	40,0	1,3	1,2	42,5
Bæjarvinna	1	40,0	4,0	1,7	45,7
Brauð-og kökugerð	2	40,0	1,6	4,8	46,4
Fatasaumur	19	40,0	0,4	0,2	40,6
Prentun og bókað.	6	40,0	-	6,9	46,9
Ýmis alm. vinna	4	40,0	5,0	0,8	45,8
Vegioð meðaltal	100	40,0	1,7	2,2	43,9

* Áætlað.

Tafla 2.17Tímakaupstafla - Ársmeðaltöl 1978.Verslunarmenn

	Tímak. í dagv. kr.	Helgid. álag kr.	Eftirv. álag kr.	Naturv. álag kr.	Meðal- tímak. kr.
	1.	2.	3.	4.	5.
Afgreiðslustörf í matvöruverslunum	1042,40	13,49	31,65	53,04	1140,58

Tafla 2.18Vinnutímatafla - Ársmeðaltöl 1978.Verslunarmenn

	Dvt.	Evt.	Nvt.	Meðal- vinnust.
	1.	2.	3.	4.
Afgreiðslustörf í matvöruverslunum	40,0	4,1	2,8	46,9

Tafla 2.19Tímakaupstafla - Ársmeðaltöl 1978.Verslunarkonur

	Tímak. í dagv. kr.	Helgid. álag kr.	Eftirv. álag kr.	Naturv. álag kr.	Meðal- tímak. kr.
	1.	2.	3.	4.	5.
Afgreiðslustörf í matvöruverslunum	884,13	22,35	20,54	33,40	960,42

Tafla 2.20Vinnutímatafla - Ársmeðaltöl 1978.Verslunarkonur

	Dvt.	Evt.	Nvt.	Meðal- vinnust.
	1.	2.	3.	4.
Afgreiðslustörf í matvöruverslunum	40,0	2,3	1,6	43,9

Tímakaup - Kaupmáttur.

Töflur 3.1, 3.2 og 3.3 sýna greitt tímakaup verkamanna, verkakvenna og iðnaðarmanna samkvæmt úrtaki Kjararannsóknarnefndar, allar tölur eru án orlofs.

Tafla 3.4 sýnir vísitölu framfærslukostnaðar og vísitölu vöru og þjónustu. Ársmeðaltal 1971 er sett = 100.

Töflur 3.5, 3.6 og 3.7 sýna kaupmátt greidds tímakaups verkamanna, verkakvenna og iðnaðarmanna miðað við vísitölu framfærslukostnaðar aðinars vegar og vísitölu vöru og þjónustu hins vegar.

Vegna samanburðar á kaupmætti fyrir og eftir 1. ársfj. 1972 skal það undirstrikað, að hér er um að ræða kaupmátt tímakaups og virkar því vinnutímastyttingin til hækkunar, sem ekki hefði verið ef miðað hefði verið við vikukaup.

Eins og töflur 3.5, 3.6 og 3.7 sýna, hafa orðið miklar sveiflur í kaupmætti á liðnum árum. Kaupmáttur tímakaups verkamanna óx á árinu 1972 um 17,4% miðað við vísitölu framfærslukostnaðar, en verulegur hluti þessarar kaupmáttaraukningar eða 10,5% var til kominn vegna vinnutímastyttingarinnar 1/1 1972. Á árinu 1973 hélst kaupmáttur svipaður og á árinu 1972, en náði hámarki á fyrri hluta ársins 1974. Kaupmáttur greidds tímakaups lækkaði síðan verulega á árinu 1975 og enn nokkuð á árinu 1976. Í kjölfar kjarasamninga frá 22. júní 1977 jókst kaupmáttur tímakaups verulega og meðalkaupmáttur tímakaups var það ár sá hæsti sem mælst hafði eftir 1974.

Á 4. ársfjórðungi 1978 hækkaði vísitala framfærslukostnaðar um 6,3% frá 3. fjórðungi ársins. Vísitala vöru og þjónustu hækkaði á sama tíma um 6,6%. Hins vegar hækkaði greitt tímakaup hjá verkamönnum um 8,5%, hjá iðnaðarmönnum um 10,3% og um 8,4% hjá verkakönnum. Ljóst er því að kaupmáttur greidds tímakaups jókst verulega á síðasta fjórðungi liðins árs.

Þegar árið 1978 er borið saman við árið á undan kemur fram að á sama tíma og vísitala framfærslukostnaðar hækkaði um 44,1%, hækkaði greitt tímakaup verkamanna um 52,3%, tímakaup verkakvenna um 59,4% og tímakaup iðnaðarmanna um 48,0%, samkvæmt úrtaki Kjararannsóknarnefndar. Miðað við þetta hefur kaupmáttur tímakaups verkamanna aukist um 5,7%, kaupmáttur tímakaups verkakvenna um 10,6% og kaupmáttur tímakaups iðnaðarmanna um 2,7%. Kaupmáttur tímakaups verkamanna var á síðasta ári svipaður og á árinu 1974 er hann gerðist mestur, kaupmáttur tímakaups verkakvenna var töluvert hærri á síðasta ári en á árinu 1974, en nokkuð vantar á að kaupmáttur iðnaðarmanna ná hámarkinu frá 1974.

TÍMAKAUP
VERKAMENN

Tafla 3.1	Tímak.	Meðaltímakaup		Hlutfallsleg breyting			
	í dagv.	án hd.	m.hd.	1.	2.	3.	
	kr.	kr.	kr.	%	%	%	
	1.	2.	3.	4.	5.	6.	
1963	32.50	38.75	-	-	-	-	
1964	41.25	48.60	-	26.9	25.4	-	
1965	49.00	57.87	-	18.8	19.1	-	
1966	58.82	68.82	70.20	20.0	18.9	-	
1967	62.40	72.07	73.82	6.1	4.7	5.2	
1968	66.12	76.19	78.28	6.0	5.7	6.0	
1969	76.83	86.37	88.92	16.2	13.4	13.6	
1970	93.98	106.36	108.80	22.3	23.1	22.4	
1971	107.12	121.71	124.45	14.0	14.4	14.4	
1972	139.02	160.14	163.35	29.8	31.6	31.3	
1973	172.90	202.81	207.17	24.4	26.6	26.8	
1974	266.47	311.71	320.23	54.1	53.7	54.6	
1975	1. ársfj.	308.85	348.58	362.37	2.8	- 0.4	0.8
	2. "	342.33	392.28	408.04	10.8	12.5	12.6
	3. "	368.00	420.04	420.04	7.5	7.1	2.9
	4. "	384.38	442.15	453.21	4.5	5.3	7.9
	Ársm.t.	350.89	400.77	410.92	31.7	28.6	28.3
1976	1. ársfj.	411.34	466.28	469.92	7.0	5.5	3.7
	2. "	440.89	511.08	539.14	7.2	9.6	14.7
	3. "	471.81	547.22	547.22	7.0	7.1	1.5
	4. "	511.06	588.59	593.08	8.3	7.6	8.4
	Ársm.t.	458.78	528.29	437.34	30.7	31.8	30.8
1977	1. ársfj.	538.65	609.34	609.34	5.4	3.5	2.7
	2. "	577.34	642.70	678.67	7.2	5.5	11.4
	3. "	700.72	806.95	806.95	21.4	25.6	18.9
	4. "	754.32	854.35	861.22	7.6	5.9	6.7
	Ársm.t.	642.76	728.34	739.05	40.1	37.9	37.5
1978	1. ársfj.	832.08	930.21	957.23	10.3	8.9	11.1
	2. "	915.95	1051.93	1090.68	10.1	13.1	13.9
	3. "	1039.55	1181.16	1181.16	13.5	12.3	8.3
	4. "	1127.43	1276.14	1289.31	8.5	8.0	9.2
	Ársm.t.	978.75	1109.86	1129.60	52.3	52.4	52.8

TÍMAKAUP
VERKAKONUR

Tafla 3.2	Tímak.	Meðaltímakaup		Hlutfallsleg breyting			
	í dagv.	án hd.	m.hd.	1.	2.	3.	
	kr.	kr.	kr.	%	%	%	
	1.	2.	3.	4.	5.	6.	
1966	47,04	49,62	50,86	-	-	-	
1967	52,20	54,31	55,88	11,0	9,5	9,9	
1968	55,04	57,21	59,32	5,4	5,3	6,2	
1969	63,94	66,55	69,06	16,2	16,3	16,4	
1970	79,41	82,04	84,61	24,2	23,3	22,5	
1971	91,02	94,81	97,66	14,6	15,6	15,4	
1972	119,74	125,33	128,44	31,6	32,2	31,5	
1973	144,95	152,73	156,70	21,1	21,9	22,0	
1974	1. ársfj.	197,36	212,95	214,96	22,2	23,8	21,3
	2. "	215,68	226,02	247,38	9,3	6,1	15,1
	3. "	217,76	228,12	228,12	1,0	1,0	- 7,8
	4. "	238,55	255,49	263,55	9,5	12,0	15,5
	Ársm.t.	217,34	230,65	238,50	49,9	51,0	52,2
1975	1. ársfj.	245,12	253,99	265,60	2,8	- 0,6	0,8
	2. "	280,44	292,20	307,14	14,4	15,0	15,6
	3. "	307,28	321,51	321,51	9,6	10,0	4,7
	4. "	323,86	341,37	351,74	5,4	6,2	9,4
	Ársm.t.	289,18	302,27	311,50	33,1	31,1	30,6
1976	1. ársfj.	343,67	362,07	365,23	6,1	6,1	3,8
	2. "	371,11	394,38	430,32	8,0	8,9	17,8
	3. "	399,12	423,96	423,96	7,5	7,3	- 1,5
	4. "	431,15	454,58	458,76	8,0	7,2	8,2
	Ársm.t.	386,26	408,75	419,57	33,6	35,2	34,7
1977	1. ársfj.	456,52	477,16	477,16	5,9	5,0	4,0
	2. "	492,01	509,34	552,77	7,8	6,7	15,8
	3. "	606,27	638,44	638,44	23,2	25,3	15,5
	4. "	653,31	691,92	700,50	7,8	8,4	9,7
	Ársm.t.	552,03	579,22	592,22	42,9	41,7	41,1
1978	1. ársfj.	734,24	765,07	790,23	12,4	10,6	12,8
	2. "	817,34	870,95	909,20	11,3	13,8	15,1
	3. "	944,19	996,53	996,53	15,3	14,4	9,6
	4. "	1023,55	1063,82	1076,78	9,4	6,8	8,1
	Ársm.t.	879,83	924,09	943,19	59,4	59,5	59,3

TÍMAKAUP

IÐNABARMENN

Tafla 3.3	Tímak.	Meðaltímakaup		Hlutfallsleg breyting		
	í dagv.	án hd.	m.hd.	1.	2.	3.
	kr.	kr.	kr.	%	%	%
	1.	2.	3.	4.	5.	6.
1963	42,50	46,70	48,00	-	-	-
1964	52,35	58,85	60,50	23,2	26,0	26,0
1965	62,60	72,40	74,42	19,6	23,0	23,0
1966	77,66	88,67	90,82	24,1	22,5	22,0
1967	81,38	92,24	94,63	4,8	4,0	4,2
1968	85,76	95,80	98,88	5,4	3,9	4,5
1969	96,53	106,24	109,85	12,6	10,9	11,1
1970	120,85	133,50	137,05	25,2	25,7	24,8
1971	142,46	159,05	163,74	17,9	19,1	19,5
1972	181,68	206,48	211,42	27,5	29,8	29,1
1973	226,45	260,67	267,59	24,6	26,2	26,6
1974	362,48	420,27	433,61	60,1	61,2	62,0
1975 1. ársfj.	406,05	454,92	475,16	1,8	- 1,1	0,2
2. "	447,38	514,68	536,40	10,2	13,1	12,9
3. "	491,07	575,42	575,42	9,8	11,8	7,3
4. "	515,76	596,25	614,18	5,0	3,6	6,7
Ársm.t.	465,07	535,32	550,29	28,3	27,4	26,9
1976 1. ársfj.	546,50	614,51	620,83	6,0	3,0	1,1
2. "	589,74	678,21	727,49	7,9	10,4	17,2
3. "	621,38	716,90	716,90	5,4	5,7	- 1,5
4. "	677,14	775,04	782,38	9,0	8,1	9,1
Ársm.t.	608,69	696,17	711,90	30,9	30,0	29,4
1977 1. ársfj.	717,07	816,58	816,58	5,9	5,4	4,4
2. "	762,49	833,87	896,50	6,3	2,1	9,8
3. "	923,67	1061,81	1061,81	21,1	27,3	18,4
4. "	984,45	1116,74	1127,93	6,6	5,2	6,2
Ársm.t.	846,92	957,25	975,71	39,1	37,5	37,1
1978 1. ársfj.	1077,96	1208,00	1248,76	9,5	8,2	10,7
2. "	1172,07	1336,58	1393,45	8,7	10,6	11,6
3. "	1313,70	1492,42	1492,42	12,1	11,7	7,1
4. "	1449,12	1627,08	1644,80	10,3	9,0	10,2
Ársm.t.	1253,21	1416,02	1444,86	48,0	47,9	48,1

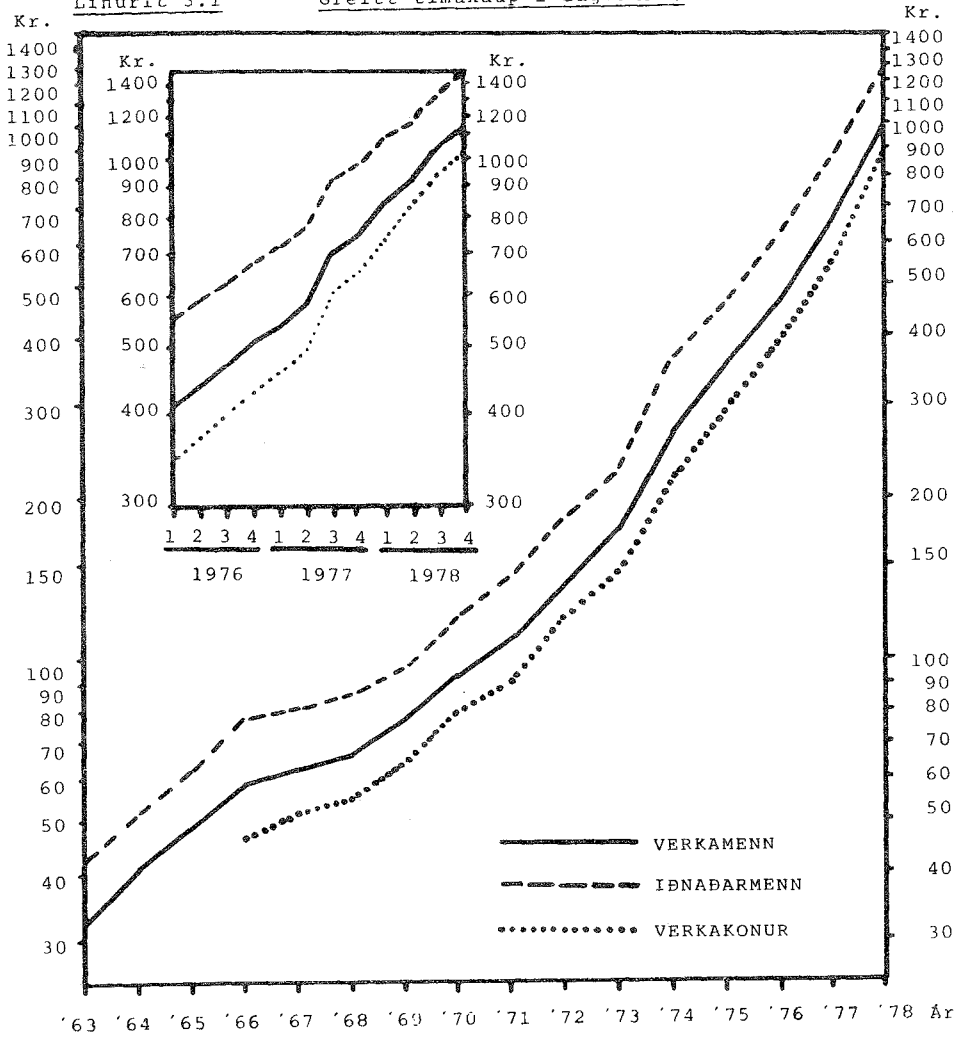
VÍSITÖLUR
1971 = 100

Vísitölurnar eru hér reiknaðar út sem
ársmeðaltal og ársfjórðungsmeðaltal,
miðað við stöðu þeirra í miðjum mánuði.

Tafla 3.4	Framf.	Vörur og	Hækkun %	
	kostn.	þjónusta	1.	2.
	1.	2.	3.	4.
1963	40,5	38,0	-	-
1964	48,3	45,4	19,3	19,5
1965	51,7	48,7	7,0	7,3
1966	57,2	54,9	10,6	12,7
1967	59,2	56,8	3,5	3,5
1968	68,3	65,7	15,4	15,7
1969	83,1	81,5	21,7	24,0
1970	94,0	93,2	13,2	14,4
1971	100,0	100,0	6,3	7,3
1972	110,4	114,4	10,4	14,4
1973	134,9	142,7	22,1	24,6
1974 1. ársfj.	164,6	174,4	10,5	11,3
2. "	184,7	194,9	12,2	11,8
3. "	197,8	205,7	7,1	5,5
4. "	224,5	236,6	13,5	15,0
Ársm.t.	192,9	202,9	43,0	42,2
1975 1. ársfj.	250,2	262,6	12,4	11,0
2. "	279,6	294,0	11,8	12,0
3. "	300,7	320,7	7,5	9,1
4. "	319,0	341,9	6,1	6,6
Ársm.t.	287,3	304,7	48,9	50,2
1976 1. ársfj.	333,3	356,4	4,5	4,0
2. "	370,5	395,9	11,2	11,1
3. "	395,5	424,1	6,7	7,1
4. "	419,9	451,7	6,2	6,5
Ársm.t.	379,8	407,0	32,2	33,6
1977 1. ársfj.	447,0	481,3	6,5	6,6
2. "	474,3	505,6	6,1	5,0
3. "	504,5	540,0	6,4	6,8
4. "	556,0	596,9	10,2	10,5
Ársm.t.	495,4	531,0	30,4	30,5
1978 1. ársfj.	618,8	666,2	11,3	11,6
2. "	688,3	735,0	11,2	10,3
3. "	750,3	804,7	9,0	9,5
4. "	797,9	858,0	6,3	6,6
Ársm.t.	713,8	766,0	44,1	44,3

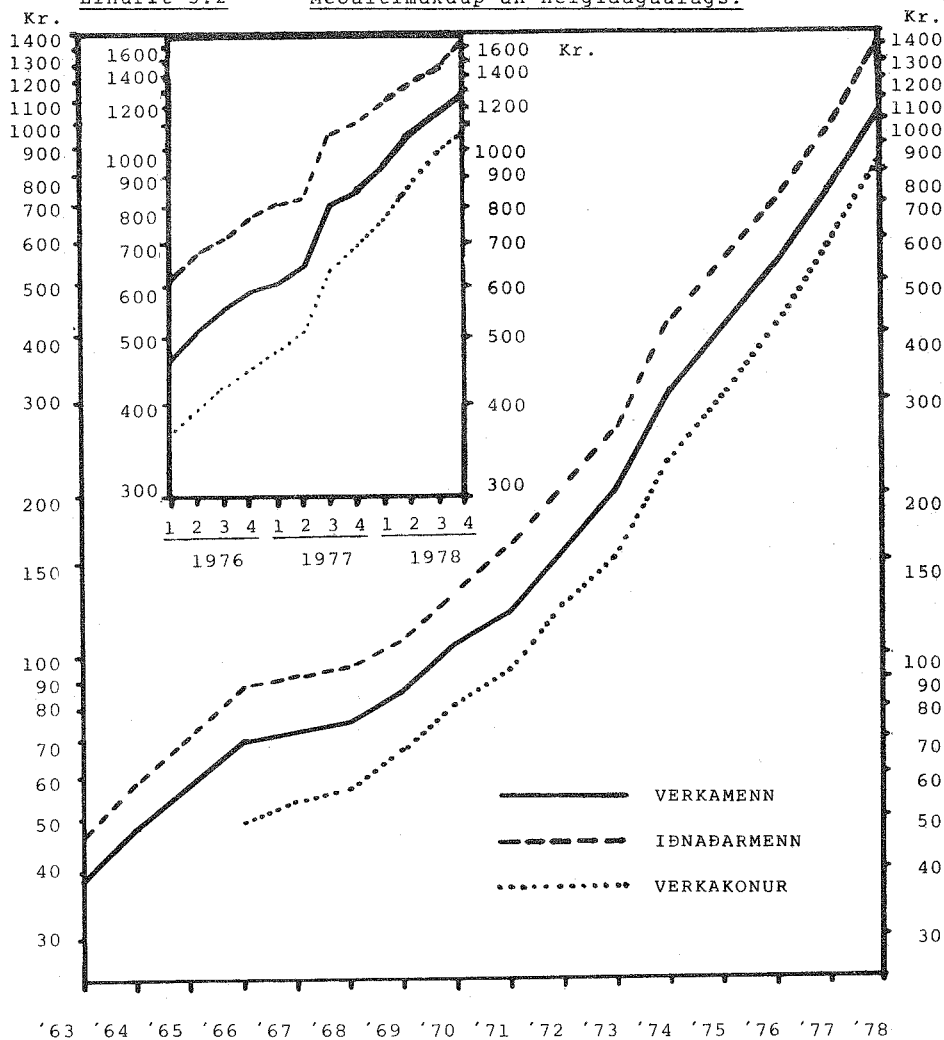
Línurit 3.1

Greitt tímakaup í dagvinnu.



(skali lín x loq)

Línurit 3.2 Meðaltíma kaup án helgidagaálags.



KAUPMÁTTURVERKAMENN

Tafli 3.5	Kaupm. miðað við vísit.framf.kostn.		Kaupm. miðað við vísit.v.og þjón.	
	tímak. í dagv.	meðaltk. án hd.	tímak. í dagv.	meðaltk. án hd.
	1.	2.	3.	4.
1963	74,8	78,5	79,7	83,7
1964	79,7	82,6	84,8	87,9
1965	88,4	91,9	93,8	97,5
1966	96,0	98,8	100,0	102,9
1967	98,5	100,0	102,6	104,2
1968	90,3	91,7	93,9	95,3
1969	86,3	85,4	88,0	87,1
1970	93,3	93,0	93,9	93,6
1971	100,0	100,0	100,0	100,0
1972	117,6	119,2	113,5	115,0
1973	119,6	123,5	113,1	116,8
1974	129,0	132,8	122,6	126,2
1975 1. ársfj.	115,2	114,5	109,8	109,1
2. "	114,3	115,3	108,7	109,6
3. "	114,2	114,8	107,1	107,6
4. "	112,5	113,9	105,0	106,3
Ársm.t.	114,0	114,6	107,5	108,1
1976 1. ársfj.	115,2	114,9	107,7	107,5
2. "	111,1	113,3	104,0	106,1
3. "	111,4	113,7	103,9	106,0
4. "	113,6	115,2	105,6	107,1
Ársm.t.	112,8	114,3	105,2	106,6
1977 1. ársfj.	112,5	112,0	104,5	104,0
2. "	113,6	111,3	106,6	104,4
3. "	129,7	131,4	121,1	122,8
4. "	126,7	126,3	118,0	117,6
Ársm.t.	121,1	120,8	113,0	112,7
1978 1. ársfj.	125,5	123,5	116,6	114,7
2. "	124,2	125,6	116,3	117,6
3. "	129,3	129,3	120,6	120,6
4. "	131,9	131,4	122,7	122,2
Ársm.t.	128,0	127,8	119,3	119,0

Sjá línurit 3.3 og 3.4

KAUPMÁTTURVERKAKONUR

Tafla 3.6	Kaupm. miðað við vísit.framf.kostn.		Kaupm. miðað við vísit. v.og þjón.	
	tímak. í dagv.	meðaltk. án hd.	tímak. í dagv.	meðaltk. án hd.
	1.	2.	3.	4.
1966	90,4	91,6	94,2	95,4
1967	97,0	96,8	101,1	100,9
1968	88,6	88,3	92,1	91,8
1969	84,5	84,5	86,1	86,1
1970	92,8	92,0	93,6	92,8
1971	100,0	100,0	100,0	100,0
1972	119,2	119,7	115,0	115,6
1973	118,1	119,4	111,6	112,9
1974 1. ársfj.	131,7	136,5	124,3	128,8
2. "	128,3	129,1	121,6	122,3
3. "	120,9	121,6	116,3	117,0
4. "	116,7	120,0	110,8	113,9
Ársm.t.	123,8	126,1	117,7	119,9
1975 1. ársfj.	107,6	107,1	102,6	102,0
2. "	110,2	110,2	104,8	104,8
3. "	112,3	112,8	105,3	105,7
4. "	111,5	112,9	104,1	105,3
Ársm.t.	110,6	111,0	104,3	104,6
1976 1. ársfj.	113,3	114,6	105,9	107,2
2. "	110,0	112,2	103,0	105,1
3. "	110,9	113,1	103,4	105,4
4. "	112,8	114,2	104,9	106,2
Ársm.t.	111,7	113,5	104,3	105,9
1977 1. ársfj.	112,2	112,6	104,2	104,6
2. "	114,0	113,3	106,9	106,2
3. "	132,0	133,5	123,3	124,7
4. "	129,1	131,3	120,2	122,3
Ársm.t.	122,4	123,3	114,2	115,1
1978 1. ársfj.	130,4	130,4	121,1	121,1
2. "	130,5	133,5	122,2	125,0
3. "	138,3	140,1	128,9	130,6
4. "	140,9	140,6	131,1	130,8
Ársm.t.	135,4	136,5	126,2	127,2

Sjá línurit 3.3 og 3.4

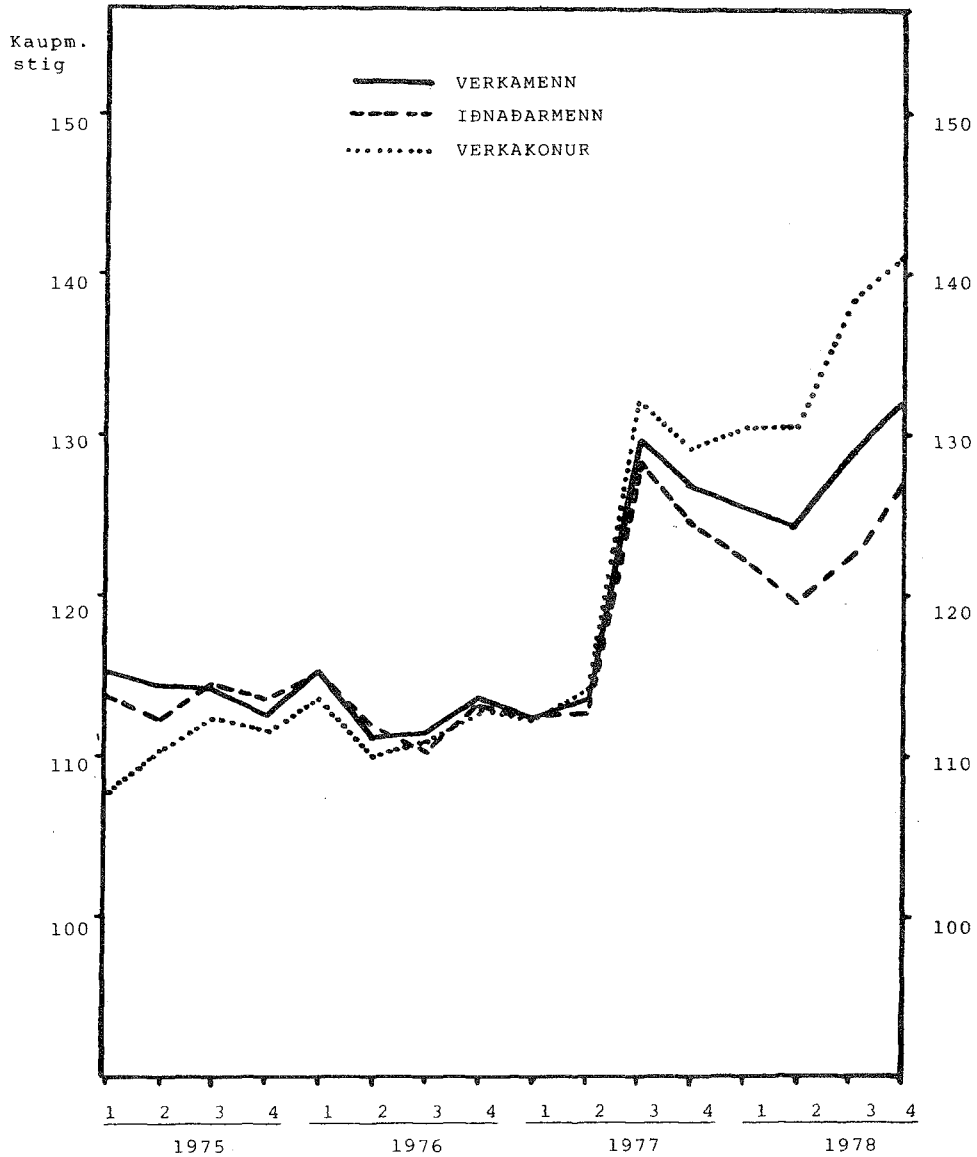
KAUPMÁTTUR
ÍÐNADARMENN

Tafla 3.7	Kaupm. miðað við vísit.framf.kostn.		Kaupm. miðað við vísit.v.og þjón.	
	tímak. í dagv.	meðalk. án hd.	tímak. í dagv.	meðalk. án hd.
	1.	2.	3.	4.
1963	73,6	74,6	78,4	79,5
1964	76,0	78,7	80,8	83,7
1965	84,9	90,5	90,1	96,1
1966	95,3	99,8	99,3	104,0
1967	96,5	100,5	100,5	104,8
1968	88,1	91,1	91,6	94,7
1969	81,6	83,2	83,2	84,8
1970	90,2	89,3	90,8	90,7
1971	100,0	100,0	100,0	100,0
1972	115,5	117,6	111,5	113,5
1973	117,8	121,5	111,4	114,9
1974	131,9	137,0	125,4	130,2
1975 1. ársfj.	113,9	114,3	108,5	108,9
2. "	112,3	115,7	106,8	110,1
3. "	114,6	120,3	107,5	112,8
4. "	113,5	117,5	105,9	109,6
Ársm.t.	113,6	117,1	107,1	110,5
1976 1. ársfj.	115,1	115,9	107,7	108,4
2. "	111,7	115,1	104,6	107,7
3. "	110,3	114,0	102,9	106,3
4. "	113,2	116,1	105,2	107,9
Ársm.t.	112,5	115,3	105,0	107,5
1977 1. ársfj.	112,6	114,9	104,6	106,7
2. "	112,8	110,5	105,9	103,7
3. "	128,5	132,3	120,1	123,6
4. "	124,3	126,3	115,8	117,6
Ársm.t.	120,0	121,5	112,0	113,3
1978 1. ársfj.	122,3	122,7	113,6	114,0
2. "	119,5	122,1	111,9	114,3
3. "	122,9	125,1	114,6	116,6
4. "	127,5	128,2	118,6	119,2
Ársm.t.	123,2	124,7	114,8	116,2

Sjá línurit 3.3 og 3.4

Kaupmáttur greidds tímakaups
 Miðað við vísitölu framfærslukostnaðar
 1971 = 100

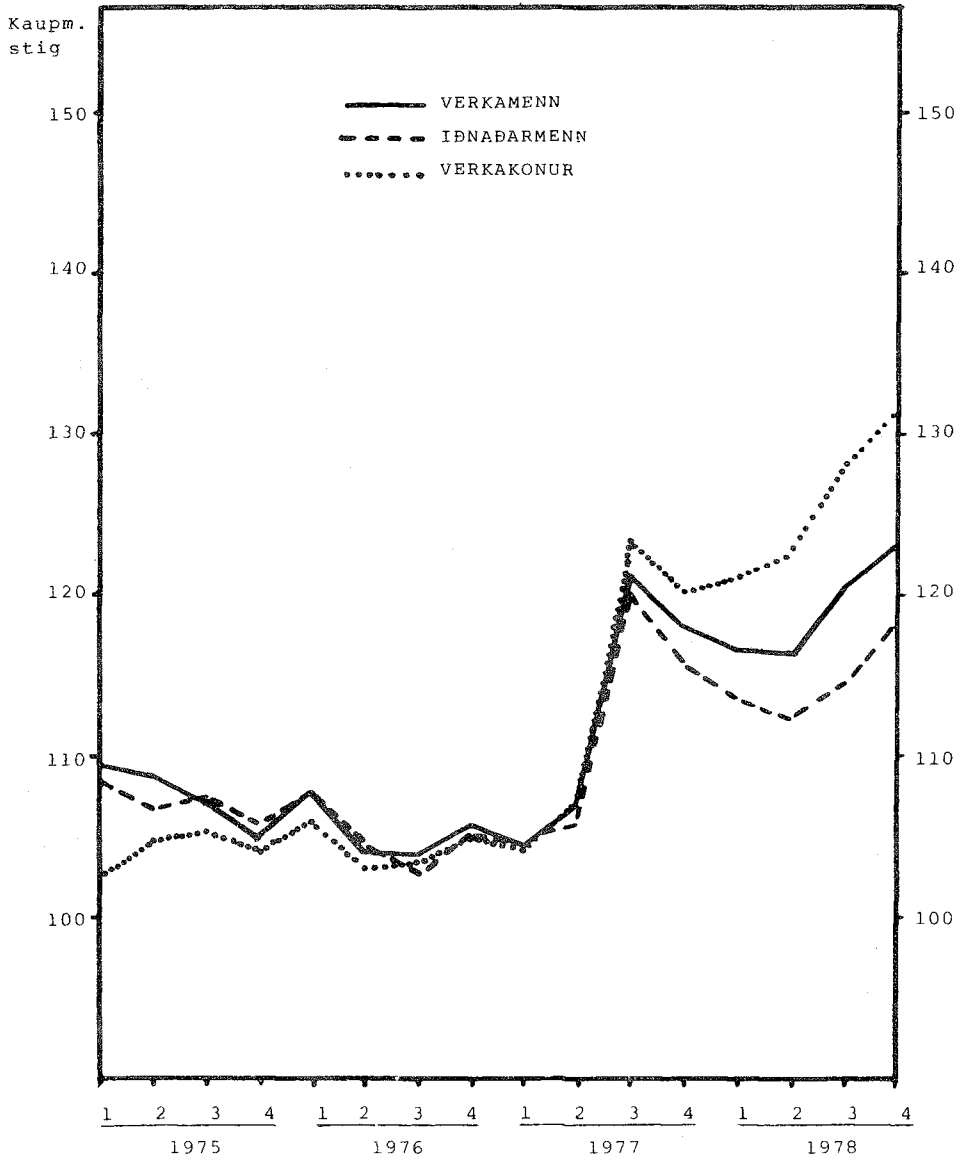
Línurit 3.3



Sjá töflur 3.5, 3.6 og 3.7.

Kaupmáttur greidds tímakaups
Miðað við vísitölu vöru og þjónustu.
1971 = 100

Línurit 3.4



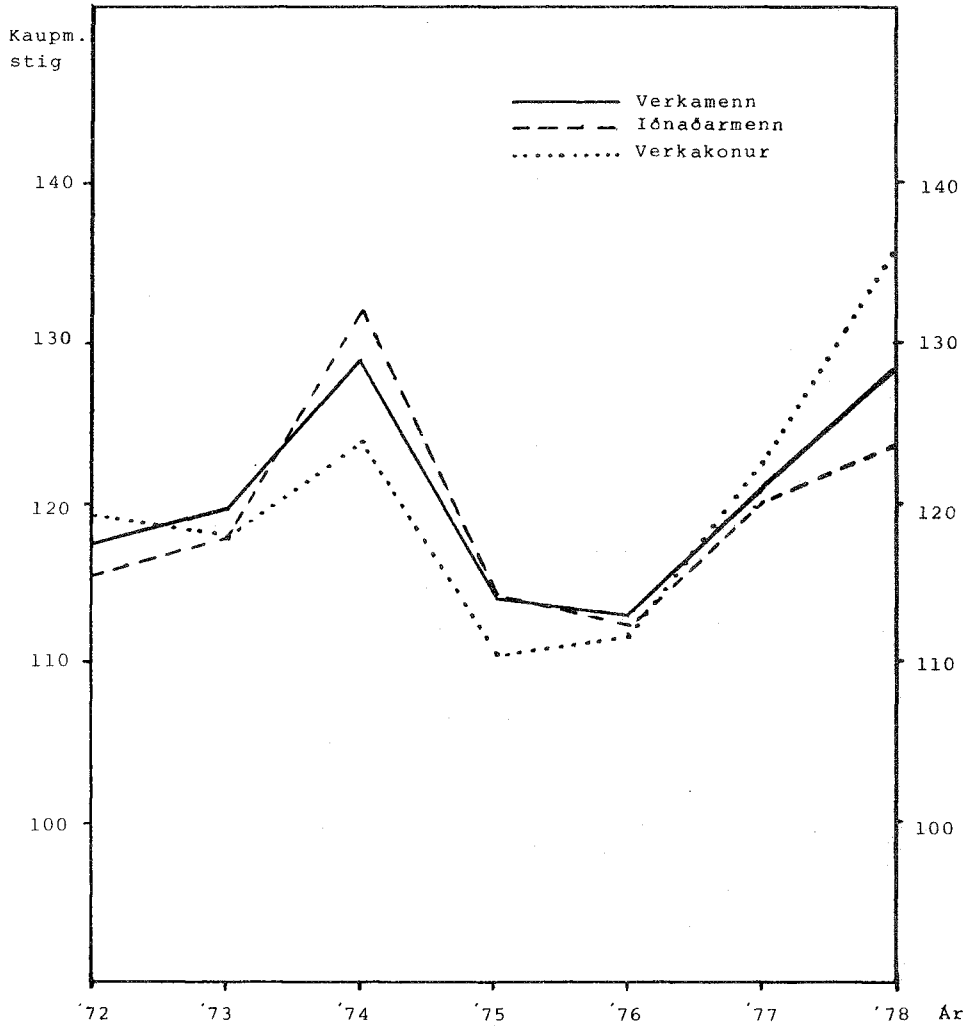
Sjá töflur 3.5, 3.6 og 3.7.

Kaupmáttur greidds tímakaups.Ársmeðaltöl

Miðað við vísitölu framfærslukostnaðar.

1971 = 100

Línurit 3.5



Lífeyrstryggingabætur og
kaupmáttur þeirra 1969 - 1978.

Tafla 4.2 sýnir ársfjórðungs- og ársmeðaltöl mánaðarlegra greiðslna fyrir:

- 1) Almennan elli- og örorkulífeyri.
- 2) Lágmarkstekjur sem elli- og örorkulífeyrisþegum eru tryggðar.
- 3) Barnalífeyri á hvert barn.
- 4) Mæðralaun miðað við 3 börn o. fl.

Í töflu 4.3 er sýndur kaupmáttur tryggingabótanna m. v. vísitölu framfærslukostnaðar og tafla 4.4 sýnir kaupmátt þeirra m. v. vísitölu vöru og þjónustu. Eðlilegra er að miða kaupmátt elli- og lífeyrisþega við vísitölu vöru og þjónustu heldur en við vísitölu framfærslukostnaðar, þar sem tekið er tillit til barnabóta (áður fjölskyldubóta) í vísitölu framfærslukostnaðar, en það er ekki gert í vísitölu vöru og þjónustu.

Í töflum 4.3 og 4.4 kemur fram að á árinu 1971, sem hér er valið til viðmiðunar, óx kaupmáttur lífeyrisgreiðslna almanna-trygginga verulega. Þessi þróun hélt áfram á árinu 1972, einkum varð þá mikil hækkun á tekjutryggingunni sem tekin var upp árið áður. Á árinu 1973 rýrnuðu bæturnar nokkuð að raungildi, en kaupmáttur þeirra jókst aftur lítillega árið eftir. Á árinu 1975 minnkaði kaupmáttur lágmarkstekna um 4%, en kaupmáttur annarra tryggingarbóta um nálægt 15%. Kaupmáttur lágmarkstekna stóð nokkurn veginn í stað á árinu 1976, en aðrar bætur rýrnuðu um 3 - 4% að raungildi.

Í kjölfar kjarasamninga sumarið 1977 hækkðu lífeyrisbætur mjög verulega og kaupmáttur lágmarkstekna hækkaði á því ári um 11 - 12% og aðrar bætur hækkðu um rúm 9% að raungildi. Á síðastliðnu ári óx kaupmáttur tryggingabóta enn eða sem nam 9 - 10 af hundraði.

Kaupmáttur elli- og örorkulífeyris, barnalífeyris og mæðralauna er enn nokkru lægri en hann var hæstur á árinu 1972. Hins vegar hefur kaupmáttur lágmarkstekna lífeyrisþega, þ. e. elli- eða

örorkulífeyris að viðbætttri tekjutryggingu aldrei verið hærrí en á liðnu ári og hefur sem næst tvöfaldast frá árinu 1971. Umskipti í þessum efnun verða etv. skýrari þegar tekið er mið af því, að á árinu 1971 nam mánaðarlegur ellilífeyrir einstaklings um 35% af daglaunum verkamanns við fiskvinnu en í marsmánuði sl. var þetta hlutfall 68% og er tekjutrygging þá meðtalin. Lífeyrir hjóna er 90% af lífeyri tveggja einstaklinga og samanlagður lífeyrir hjóna er nú að lágmarki um 7% hærrí en daglaun verkamanns við fiskvinnu. Enn eru þó ótalin þau réttindi sem lífeyrisþegar eiga utan almanna-tryggingakerfisins þ. e. hjá lífeyrissjóðum og Umsjónanefnd eftirlauna. Lífeyrisgreiðslur þessarar aðila hafa aukist mjög á síðustu árum eins og fram kemur í töflu 4.1, sem sýnir heildarfjárhæðir lífeyrisgreiðslna án fjölskyldu og barnabóta á árunum 1969 - 1978. Þessar greiðslur eru ekki taldar hér með þar sem fjölskyldubætur voru að mestu felldar niður á árinu 1975, en í stað þeirra var tekið að greiða barnabætur, sem koma til frádráttar frá opinberum gjöldum. Yfirlit um lífeyrisgreiðslur verður því ekki sambærilegt milli ára nema þessar greiðslur séu undanskildar.

Af töflu 4.1 kemur fram, að á árinu 1969 voru lífeyrisgreiðslur lífeyrissjóða um 15% af lífeyrisgreiðslum eins og þær eru hér skilgreindar, en greiðslur Almannatrygginga um 85%. Á síðasta ári var hlutur lífeyrissjóðanna og Umsjónarnefndar hins vegar farinn að nálgast fjóröung enda var þorri þeirra lífeyrissjóða sem nú starfa stofnsettur í ársbyrjun 1970, í kjölfar kjarasamninga 19. maí 1969.

Tafla 4.1 Lífeyrisgreiðslur 1969 - 1978. Millj. króna.

Ár	Lífeyrisgr. lífeyrissj.	Greiðslur Umsjónarn.	Greiðslur Almannatr. að frádr. fjölsk.b.	Samtals áætlað
1969	184	-	1046	1230
1970	221	6	1240	1466
1971	325	34	1655	2014
1972	453	57	2399	2909
1973	668	76	2964	3708
1974	1020	103	4442	5565
1975	1350	149	6254	7753
1976	2100*	450	8512	11062*
1977	3350*	739	12568	16657*
1978	5300*	1337*	20400*	27037*

* Bráðab. eða áætl. tölur.

Á það skal sérstaklega bent að nokkurrar tvítalningar gætir í tölum um lífeyrisgreiðslur lífeyrissjóða og greiðslur Umsjónarnefndar. Að réttu áttu samtölnar í aftasta dálki töflunnar því að vera lægri en fram kemur í töflunni.

Tafla 4.2

Ársfjórðungs- og ársmeðaltöl fyrir mánaðar-
upphæðir nokkurra lífeyristryggingabóta
almannatrygginga 1969 - 1979.

	Ellli-/örorku- lífeyrir 1)	Ellli-/örorku- lífeyrir að viðbætttri tekjutrygg.2)	Barna- lífeyrir á hvert barn	Mæðra- laun m.v. 3 börn o. fl.
	(1)	(2)	(3)	(4)
1969	3.587,00		1.573,00	3.416,00
1970	4.151,50		1.820,50	3.953,50
1971	5.308,33	5.775,00	2.507,33	5.055,75
1972	6.856,00	10.600,00	3.508,50	6.530,00
1973	8.256,25	12.765,00	4.225,25	7.863,50
1974	11.820,42	18.465,75	6.049,08	11.257,23
1975	15.039,25	26.536,25	7.696,00	14.321,75
1976	19.220,75	35.390,09	9.835,50	18.304,25
1977 1. ársfj.	22.737,67	42.693,00	11.635,00	21.653,33
2. "	23.919,00	44.911,00	12.239,00	22.778,00
3. "	30.497,00	57.262,00	15.605,00	29.042,00
4. "	32.530,00	61.079,33	16.645,33	30.978,00
Ársm.t.	27.420,92	51.486,33	14.031,08	26.112,83
1978 1. ársfj.	37.267,00	70.188,00	19.069,33	35.489,00
2. "	40.539,33	76.792,67	20.743,67	38.605,33
3. "	45.584,00	86.348,67	23.325,00	43.409,67
4. "	48.930,00	93.098,67	25.037,67	46.596,67
Ársm.t.	43.080,08	81.607,00	22.043,92	41.025,17
1979 1. ársfj.	52.057,33	99.873,33	26.638,00	49.574,67

- 1) Hér er um að ræða einstaklingslífeyri miðað við 67 ára aldur við upphaf tóku lífeyris.
- 2) Þ. e. þær lágmarkstekjur, sem elli- og örorkulífeyrisþegum eru tryggðar. Frá júlímánuði 1977 geta þeir sem búa einir á eigin vegum auk þess fengið greidda heimilisuppbót. Heimilisuppbót greiddist einungis þeim sem njóta tekjutryggingar og um hana þarf að sækja sérstaklega. Heimilisuppbót var kr. 17.866 á mánuði á 1. ársfjórðungi 1979.

Heimild: Tryggingastofnun ríkisins.

Tafla 4.3 Ársfjórðungs- og ársmeðaltöl fyrir vísitölur kaupmáttar nokkurra lífeyristryggingabóta almannatrygginga 1969 - 1979.

M. v. vísitölu framfærslukostnaðar.

1971 = 100.

	Ellí-/Örorku- lífeyrir	Ellí-/Örorku- lífeyrir að viðbætti tekjutrygg.	Barna- lífeyrir	Mæðra- laun m.v. 3 börn o. fl.
	(1)	(2)	(3)	(4)
1969	81,4		75,5	81,4
1970	83,2		77,2	83,2
1971	100,0	100,0	100,0	100,0
1972	117,1	166,4	126,8	117,1
1973	115,4	164,0	125,0	115,4
1974	115,5	165,9	125,2	115,5
1975	98,6	159,9	106,8	98,6
1976	95,3	161,4	103,3	95,3
1977 1. ársfj.	95,8	165,4	103,8	95,8
2. "	95,0	164,0	102,9	95,0
3. "	113,9	196,5	123,4	113,9
4. "	110,2	190,2	119,4	110,2
Ársmeðaltal	104,3	180,0	113,0	104,3
1978 1. ársfj.	113,5	196,4	122,9	113,4
2. "	111,0	193,2	120,2	110,9
3. "	114,5	199,3	124,0	114,4
4. "	115,5	202,0	125,2	115,5
Ársmeðaltal	113,7	198,0	123,2	113,7
1979 1. ársfj. *	115,9	204,4	125,6	115,9

* Áætlaðar tölur.

Tafla 4.4

Ársfjórðungs- og ársmeðaltöl fyrir vísitölur
kaupmáttur nokkurra lífeyristryggingabóta
almannatrygginga 1969 - 1979.

M. v. vísitölu vöru og þjónustu.

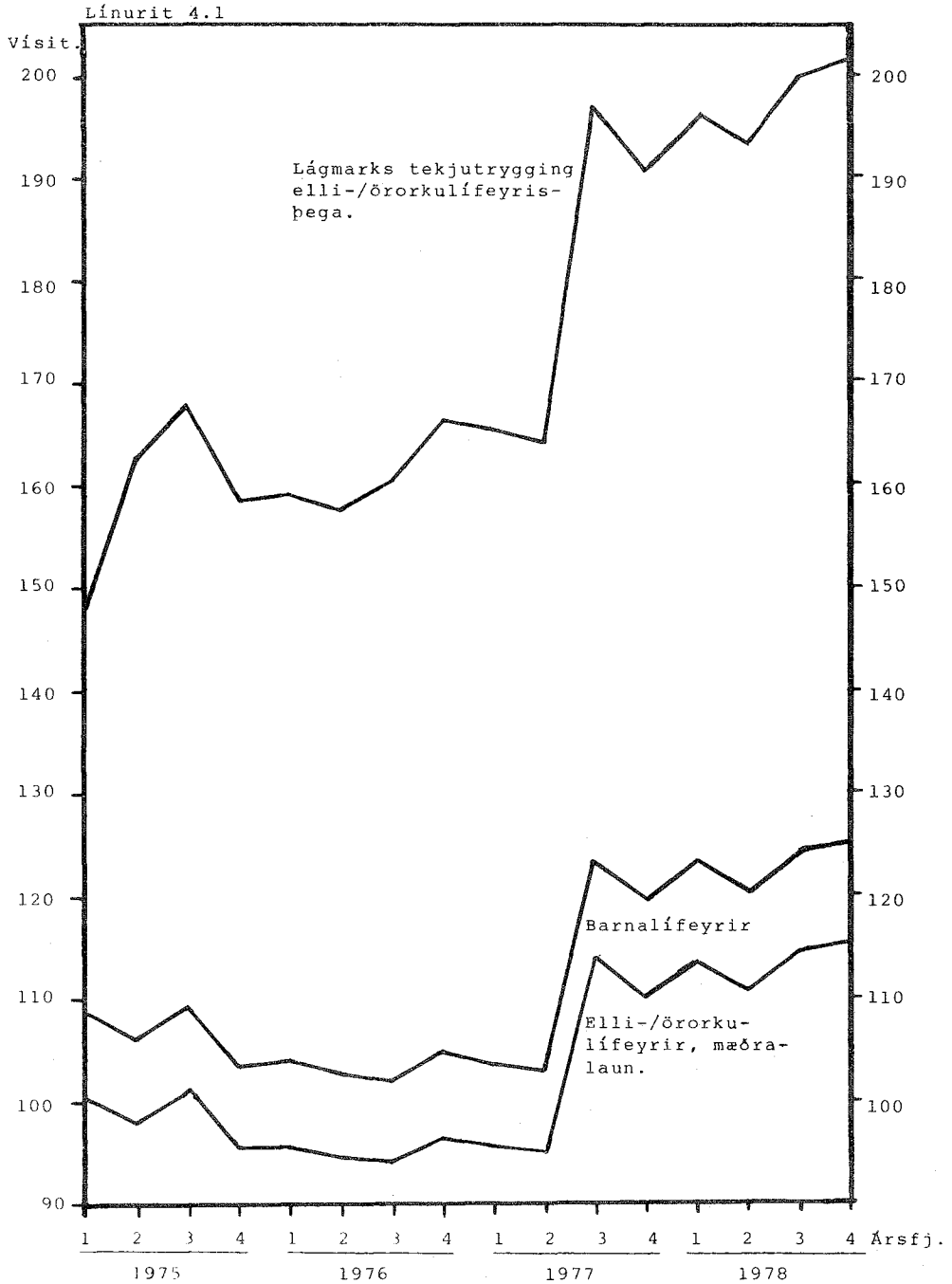
1971 = 100.

	Elldi-/örorku- lífeyrir	Elldi-/örorku- lífeyrir að viðbætti tekjutrygg.	Barna- líf- eyrir	Mæðra- laun m.v. 3 börn o. fl.
	(1)	(2)	(3)	(4)
1969	82,9		76,9	82,9
1970	83,9		77,9	83,9
1971	100,0	100,0	100,0	100,0
1972	112,9	160,4	122,3	112,9
1973	109,0	154,9	118,1	109,0
1974	109,8	157,7	119,0	109,8
1975	93,0	150,8	100,7	93,0
1976	89,0	150,6	96,4	89,0
1977 1. ársfj.	89,0	153,6	96,4	89,0
2. "	89,1	153,8	96,5	89,1
3. "	106,4	183,6	115,2	106,4
4. "	102,7	177,2	111,2	102,6
Ársmeðaltal	97,3	167,9	105,4	97,3
1978 1. ársfj.	105,4	182,4	114,2	105,4
2. "	103,9	180,9	112,6	103,9
3. "	106,7	185,8	115,6	106,7
4. "	107,4	187,9	116,4	107,4
Ársmeðaltal	106,0	184,5	114,8	105,9
1979 1. ársfj.*	107,6	189,8	116,6	107,6

* Áætlaðar tölur.

Vísitölur kaupmáttar lífeyristryggingabóta
1975 - 1978. Ársmeðaltal 1971 = 100.

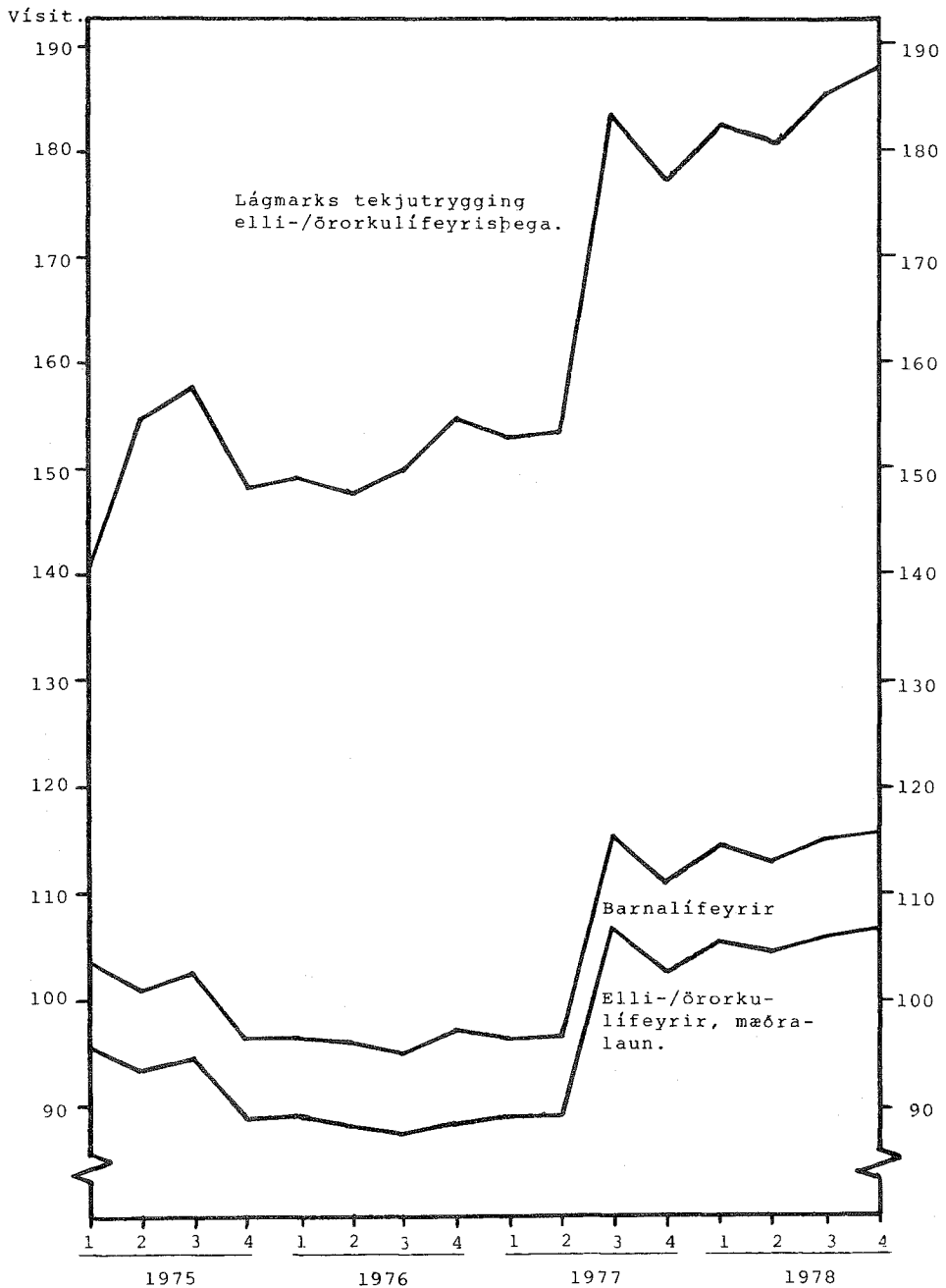
M. v. vísitölu framfærslukostnaðar.



Vísitölur kaupmáttar lífeyristryggingabóta
1975 - 1978. Ársmeðaltal 1971 = 100.

M. v. vísitölu vöru og þjónustu.

Línurit 4.2



Lög um efnahagsmál o. fl.

Í lögum nr. 13 frá 10. apríl 1978 segir svo í VIII kafla um veróbætur á laun:

48. gr.

Greiða skal veróbætur á laun hinn 1. júní 1979 og síðan á þriggja mánaða fresti miðað við breytingar sérstakrar veróbótavísitölu, sem Kauplagnsnefnd reiknar (með tveimur aukastöfum) á sama tíma og vísitölu framfærslukostnaðar.

49. gr.

Veróbótavísitala reiknast eftir vísitölu framfærslukostnaðar og hefur grunntöluna 100 miðað við febrúarvísitölu 1979.

50. gr.

Við útreikning veróbótavísitölu samkvæmt 49. gr. skal draga frá framfærsluvísitölu þá hækkun hennar eða lækkun, er leiðir af eftirtöldum breytingum milli útreikningsdaga veróbótavísitölu:

1. Breytingar búvöruverðs, er leitt hefur af breytingum á vinnulið verðlagsgrundvallar búvöru og stafa af launahækkun á almennum vinnumarkaði. Gildir þetta eins, þótt slík verðhækkun komi ekki fram í útsöluverði, sökum þess að hún hefur verið jöfnuð með niðurgreiðslu úr ríkissjóði að einhverju eða öllu leyti.
2. Breytingar á sköttum eða gjöldum eða álagning sérstakra skatta í því skyni að afla fjár til þess að draga úr áhrifum hækkunar olíuverðs á árunum 1979 og 1980 á framfærslukostnaði þeirra heimila, sem hita hús sín með olíu. Verði fé varið úr ríkissjóði umfram áætlun fjárlaga 1979 til þessara þarfa án þess að skattar eða gjöld séu hækkuð af þeim sökum, eða á lagður sérstakur skattur, skal einnig draga jafngildi slíkrar fjárveitingar frá hækkun framfærsluvísitölu við útreikning veróbótavísitölu. Kauplagnsnefnd skal meta þennan frádráttarlið sérstaklega hverju sinni, í fyrsta sinn við útreikning veróbótavísitölu frá 1. júní 1979.
3. Breytingar á áfengis- og tóbaksverði.

Leiðréttingar samkvæmt þessari grein eru gerðar sérstaklega hverju sinni og safnast ekki upp sem sérstakur vísitöluliður.

51. gr.

Rýrni viðskiptakjör þjóðarbúsins á gildistíma þessara laga frá viðskiptakjarastigi ársins 1978 þannig, að innflutningsverð hækki umfram útflutningsverð, skal draga frá hækkun verðbótavísitölu 30% þeirrar hlutfallstölu, sem viðskiptakjararýrnuninni nemur. Við mat á viðskiptakjaravíðmiðun verðbóta frá 1. júní 1979 skal byggt á viðskiptakjaravísitölu Hagstofu Íslands og Þjóðhagsstofnunar fyrir fyrsta ársfjórðung 1979 að tveimur þriðju, en að einum þriðja á mati á viðskiptakjörum á grundvelli dagverðs á helstu útflutnings- og innflutningsvörum eftir miðjan apríl 1979. Hlióstað tímavíðmiðun skal gilda fyrir viðskiptakjaramat við síðari verðbótaútreikning.

Á sama hátt og í 1. málsgrein segir, skal viðskiptakjarabati koma til hækkunar verðbótavísitölu við verðbótaútreikning. Ekki skal taka tillit til breytinga á viðskiptakjörum samkvæmt þessari grein, nema breytingin nemi 1% eða meira milli útreikningsdaga verðbótavísitölnnar.

52. gr.

Kauplagsnefnd setur nánari reglur um framkvæmd 48. - 51. gr. þessara laga.

Ákvæði til bráðabirgða.

I.

Verðbætur samkvæmt ákvæðum 48. - 51. gr. greiðast á grunnkaup sem svo er ákveðið: Greitt kaup í mars 1979, þ. e. grunnlaun, verðbætur og verðbótaauki samkvæmt þágildandi samningum og lögum, telst grunnkaup við upphaf gildistíma þessara laga. Grunnkaup þetta skal haldast óbreytt þar til um annað hefur verið samið. Að því er varðar félagsmenn í BSRB og BHM fer þó eftir samkomulagi því, sem gert hefur verið við fjármálaráðuneytið. Ákvæði þessara laga breyta í engu rétti til að gerðir séu nýir kjarasamningar, jafnt um grunnlaun sem verðlagsbætur á laun.

II.

Þrátt fyrir ákvæði 51. greinar skal frádráttur frá verðbótavísitölu hinn 1. júní 1979 vegna rýrnandi viðskiptakjara hæst nema 2% af verðbótavísitölu þann dag. Það, sem umfram 2% frádrátt kann

að reynast, skal tekið til greina þegar reiknuð verður verðbóta-vísitala frá 1. september 1979.

Þó skal frádráttur frá hækkun verðbóta skv. ákvæðum 50. gr. ekki breyta rétti til verðbóta hinn 1. júní 1979 á laun, sem lægri eru en 210.000 krónur á mánuði fyrir fulla dagvinnu, sbr. 1. mgr. þessara ákvæða til bráðabirgða. Hinn 1. september 1979 skal breyting verðbóta frá 1. júní vegna viðskiptakjaraáhrifa vera hin sama fyrir þessi laun og aðra launataxta. Hinn 1. desember 1979 skal síðan gilda sama vísitala við ákvörðun verðbóta á öll laun eins og hún verður ákveðin skv. 48. til 51. gr. þessara laga. Kveða skal nánar á með reglugerð um framkvæmd þessara ákvæða, þar með hvað telja skuli laun fyrir fulla dagvinnu og hvernig tryggja skuli, að ákvæði þessi valdi ekki óeðlilegri röskun milli launataxta, og má í því skyni setja reglur um það, hvernig fara skuli með verðbætur á laun sem eru allt að 220.000 krónum á mánuði, sbr. hér að framan.

Þess skal gætt, þegar metin er hæð kauptaxta fyrir fulla dagvinnu, að jafnan sé miðað við endanlegan kauptaxta að meðtöldum hvers konar álögum, þó ekki erfiðis- og óþrifaálagi. Sama skal gilda um kauptaxta, sem ákveðnir eru sem hlutfall af öðrum kauptaxta, að miða skal við hinn endanlega taxa, en ekki grunninn, sem hann er á reistur. Með taxa skal telja hvers konar álög og kaupauka, sem ekki svara með beinum og ótvíræðum hætti til útlagðs kostnaðar launþega vegna öflunar launatekna. Með taxa skal einnig telja vaktaálag að því leyti sem það kann að vera hærra en svarar til eftirvinnu-, naturvinnu- og helgidagaálags.

Þegar metin er hæð mánaðarlauna fyrir fulla dagvinnu skv. ákvæðisvinnutöxtum til ákvörðunar verðbóta skv. þessu ákvæði, skal m. a. taka tillit til þess vinnuálags, sem fylgja kann ákvæðisvinnu, og fyrirliggjandi upplýsinga Kjararannsóknarnefndar um tekjur ákvæðisvinnufólks.

III.

Þá skulu elli- og örorkulaun og aðrar hliðstæðar tryggingabætur njóta sömu meðferðar og laun undir 210.000 markinu og frá sama tíma.

Þróun helstu þjóðhagsstærða.

Vísitölur. 1971 = 100

	1971	1972	1973	1974	1975	1976	1977	Áætlun 1978
Þjóðarframleiðsla	100.0	106.0	112.0	115.8	113.4	116.1	121.7	126.0
Þjóðartekjur	100.0	105.7	115.8	116.8	109.8	116.2	125.4	129.2
Þjóðartekjur á mann	100.0	104.1	112.4	111.8	103.8	108.9	116.3	118.6
Einkaneysla	100.0	110.2	117.4	125.6	113.0	114.1	123.2	130.6
Samneysla	100.0	106.0	112.3	118.0	120.4	126.4	128.9	131.5
Fjármunamyndun	100.0	99.0	119.0	131.8	120.7	117.6	126.4	121.7
Útflutningur	100.0	110.3	120.1	119.2	120.8	135.2	149.1	
Innflutningur	100.0	101.4	120.6	136.5	122.4	120.9	143.5	
Viðskiptajöfn. í hlut- falli við þjóðarfrl.%	-7.1	-2.6	-2.8	-11.3	-11.5	-1.7	-2.6	1.0
Föst erl.lán í hlut- falli við þjóðarfrl.%	26.6	25.5	22.2	30.2	39.1	37.2	36.7	
Framfærslukostnaður	100.0	110.4	134.9	192.9	287.3	379.8	495.4	713.8
Verðlag vöru og þjón.	100.0	114.4	142.7	202.9	304.7	407.0	531.0	766.0

Heimildir: Þjóðhagsstofnun,
Hagstofan.