

Október 1995

109


Fréttabréf

Kjararannsóknarnefndar
2. ársfjórðungur 1995

Skilgreiningar

- Kjararannsóknarnefnd:* Nefndin, sem er sjálfstæð stofnun, er samstarfsnefnd aðila vinnumarkaðarins og er skipuð fulltrúum ASÍ, VSI, SI og VMS.
- Meðaltímakaup:* Útborguð laun (þ.e. allar tekjur á tímabilinu) deilt með fjölda unninna stunda.
- Hreint tímakaup:* Laun án orlofs fyrir dagvinnu að viðbættum hvers kyns aukagreiðslum svo sem yfirborgunum, fæðis-, ferða-, fata- og verkfærapeningum deilt með dagvinnutímum. Þessi stærð er því hlutur dagvinnu í meðaltímakaupi.
- Greitt tímakaup:* Hreint tímakaup að viðbættu bónusálagi.
- Meðalvinnutími:* Meðalvinnustundafjöldi í yfirvinnu er fundinn út frá þeim sem vinna fleiri en 400 dagvinnustundir á ársfjórðungi og útkoman síðan hækkuð upp til samræmis við 40 stundir í dagvinnu.
- Kaupmáttur:* Kaupmáttarútreikningar í 4. kafla fréttabréfsins byggja á breytingum á greiddu tímakaupi og neysliverðsvisitölu.
- Fast starf:* Þeir einstaklingar sem eru í úrtaki á þremur samliggjandi ársfjórðungum teljast í föstu starfi á mið-ársfjórðungnum.
- Fullt starf:* Þeir einstaklingar sem vinna fleiri en 400 dagvinnustundir á ársfjórðungi teljast vera í fullu starfi.

Útgefandi:
Kjararannsóknarnefnd
Borgartúni 22
Ábm. Hannes G. Sigurðsson
Prentun: G-Ben Edda.



FRÉTTABRÉF

109

Kjararannsóknarnefnd er
þannig skipuð í október 1995:

Hannes G. Sigurðsson, formaður
Benedikt Davíðsson
Björn Grétar Sveinsson
Jóngeir Hlinason
Magnús L. Sveinsson
Þórarinn Gunnarsson

Efnisyfirlit

1	Helstu niðurstöður	5
	1.1 Samanburður við 2. ársfjórðung 1994	5
	1.2 Samanburður við 1. ársfjórðung 1995	6
	1.3 Paraður samanburður	7
2	Úrtak Kjararannsóknarnefndar	10
3	Tímakaup og dreifingar	13
	3.1 Tímakaup á 2. ársfjórðungi 1995	13
	3.2 Dreifing greidds tímakaups	24
	3.3 Dreifing mánaðarlauna	24
	3.4 Dreifing vinnutíma	29
4	Tímakaup og kaupmáttur	31
5	Lífeyristryggingabætur 1980 til 1994	43
6	Yfirlit um vinnutíma 1980 til 1995	47
7	Visitölur	50
8	Ríki og Reykjavíkurborg	56

Myndir

Breyting á greiddu tímakaupi frá 2. ársfj. '94 til 2. ársfj. '95	5
Breyting á greiddu tímakaupi hjá þöruðu úrtaki	8
Skipting úrtaksins í starfsstéttir og atvinnugreinar	10
Dreifing greidds tímakaups á 2. ársfj. '95	25
Dreifing greidds tímakaups á 2. ársfj. '95 sem hlutfall af meðaltali	25
Dreifing greiddra dagvinnulauna	28
Dreifing heildarlauna	28
Dreifing vinnutíma fólks í fullu starfi	30
Dreifing vinnutíma fólks í föstu starfi á 1. ársfjórðungi 1995	30
Kaupmáttur tímakaups fyrir starfsstéttar	40
Kaupmáttur lágmarkslauna	42
Kaupmáttur lífeyristryggingabóta	46
Vinnutími fólks í fullu starfi 1984 til 1995	49
Kaupmáttur heildarlauna fyrir starfsstéttar	55
Breyting á greiddu tímakaupi hjá ríki	58
Breyting á greiddu tímakaupi hjá Reykjavíkurborg	59

1 Helstu niðurstöður

1.1 Samanburður við 2. ársfjórðung 1994

Greitt tímakaup landverkfólks innan ASI hækkaði um 3,5% frá 2. ársfj. 1994 til sama tíma 1995 samkvæmt úrtaki nefndarinnar (sjá töflu 1.1). Á sama tíma hækkaði vísitala neysliverðs um 1,3%. Samkvæmt því jókst kaupmáttur greidds tímakaups um

2,2%.

Á 1. ársfj. 1995 hækkuðu allir kaup-taxtar um 2.700 kr. á mánuði. Að auki hækkuðu laun undir 84.000 kr. sérstaklega um allt að 1.000 kr. eftir ákveðnum reikni-reglum. Þar sem um krónutöluhækkun er

Tafla 1.1 Greitt tímakaup og meðaltímakaup á 2. ársfjórðungi 1995 og breyting frá sama tímabili fyrra árs

Starfsstéttir	Vog %	Greitt tímakaup	Breyting %	Meðal-Tímakaup	Breyting %
Verkakarlar	33	467	5,3	546	5,2
Verkakonur	19	430	5,8	481	5,8
Iðnaðarmenn	19	635	2,3	727	2,6
Afgr.karlar	4	544	1,8	631	3,5
Afgr.konur	8	394	5,0	465	6,7
Skrifst.karlar	7	745	0,2	820	3,0
Skrifst.konur	10	603	1,4	637	1,6
ASÍ-landv.fólk	100	522	3,5	593	4,1

að ræða er hlutfallsleg hækkun mest á lægstu kaupþöxtum, allt að 8,5%, og fer hún minnkandi eftir því sem taxtarnir hækka. Samningsaðilar mátu hækkinuna sem 3,6% á meðallaun.

Samkvæmt úrtaki Kjararannsóknarnefndar hækkaði tímakaup lægst launuðu hópanna mest á tímabilinu. Greitt tímakaup verkafólks og afgangslukvanna hækkaði um 5,0-5,8%.

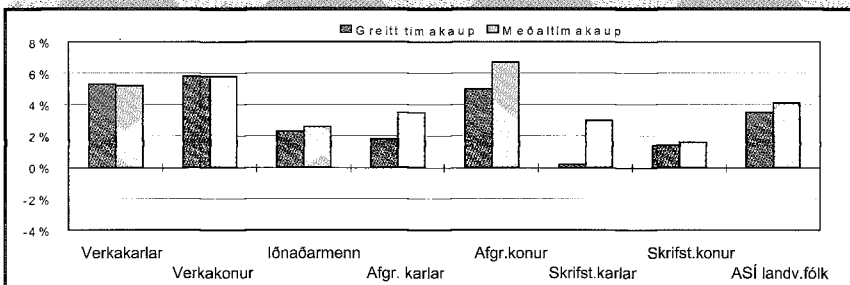
Greitt tímakaup skrifstofukvanna,

afgreiðslukarla og iðnaðarmanna hækkaði um 1,4-2,3%, en tímakaup skrifstofukarla aðeins um 0,2%.

Á 2. ársfj. 1994 voru greiddar orlofs- og launabætur auk eingreiðslu upp á 6.000 kr. Orlofs- og launabætur voru óbreyttar á 2. ársfj. 1995 frá árinu áður. Í samantekt Kjararannsóknarnefndar eru ofangreiddar eingreiðslur ekki teknar með inn í útreikning á tímakaupi.

Meðaltímakaup hækkaði um 4,1% frá

Mynd 1.1 Breyting á tímakaupi frá 2. ársfj. 1994 til 2. ársfj. 1995



2. ársfj. 1994 til sama tíma 1995 samkvæmt úrtaki nefndarinnar (sjá töflu 1.1). Meðaltímakaup hækkaði hjá öllum starfsstéttum. Mest var hækkingin hjá verkafólki og afgreiðslukonum, 5,2-6,7%.

Vinnutími fólks í fullu starfi lengdist um 0,3 stundir frá 2. ársfj. 1994. Mestar breytingar urðu á vinnutíma verkakarla og afgreiðslukvenna, en vinnuvika þeirra lengdist að meðaltali um 0,8 og 0,4 stundir. Vinnutími annarra stétta breyttist lítið. Tafla 1.2 sýnir að meðalvinnutími fólks í fullu starfi mælist 47,0 stundir á 2. ársfj. 1995.

Á grundvelli framangreindra upplýsinga um meðaltímakaup og meðalvinnutíma má reikna út viku- og mánaðarlaun einstakra starfshópa miðað við fullt starf (sjá töflu 1.3).

Mánaðarlaun hjá ASÍ-landverkafólki hækkuðu að meðaltali um 4,7% frá 2. ársfj.

Tafla 1.2 Meðalfjöldi vinnustunda á viku hjá fólki í fullu starfi

Starfsstéttir	2. ársfj.	2. ársfj.	Breyting tímar
	1994	1995	
Verkakarlar	49,9	50,7	0,8
Verkakonur	44,2	44,2	0,0
Iðnaðarmenn	48,5	48,6	0,1
Afgr.karlar	47,5	47,7	0,2
Afgr.konur	46,6	47,0	0,4
Skrifst.karlar	41,3	41,4	0,1
Skrifst.konur	40,9	40,8	-0,1
ASÍ-landv.fólk	46,7	47,0	0,3

1994 til sama tíma 1995, og jókst kaupmáttur mánaðarlauna um 3,4%. Mánaðarlaun hækkuðu hjá öllum starfshópum, mest hjá verkafólki, 5,7-6,7%, og afgreiðslukonum, 7,8%. Kaupmáttaraukning verkafólks var því 4,4 og 5,3% og afgreiðslukvenna 6,4%.

Tafla 1.3

Viku- og mánaðarlaun fólks í fullu starfi

Starfsstéttir	Viku- laun	Mánaðar- laun	Viku- laun	Mánaðar- laun	Breyting	Breyting
	1994:2	1994:2	1995:2	1995:2	%	kaupmáttar %
Verkakarlar	25.900	112.400	27.700	119.900	6,7	5,3
Verkakonur	20.100	87.000	21.200	92.000	5,7	4,4
Iðnaðarmenn	34.400	148.900	35.300	152.900	2,7	1,4
Afgr.karlar	29.000	123.100	30.100	127.800	3,8	2,5
Afgr.konur	20.300	86.300	21.900	93.000	7,8	6,4
Skrifst.karlar	32.900	138.400	33.900	142.900	3,3	2,0
Skrifst.konur	25.700	108.000	26.000	109.500	1,4	0,1
ASÍ-landv.fólk	26.600	114.200	27.800	119.600	4,7	3,4

1.2 Samanburður við 1. ársfjórðung 1995

Greitt tímakaup hækkaði um 0,6% og meðaltímakaup um 1,3% hjá ASÍ-landverkafólki milli 1. og 2. ársfj. 1995. Úrtakið sýnir lækkun á tímakaupi skrifstofufólks og iðnaðarmanna (sjá töflu 1.4).

Vinnutími ASÍ-landverkafólks í fullu

starfi lengdist um 0,3 klukkustundir milli 1. og 2. ársfj. 1995. Meðalvinnutími lengdist um rúmlega 1 klukkustund hjá iðnaðarmönnum og afgreiðslukonum, en stýttist um rúmlega klukkustund hjá verkakonum.

Tafla 1.4

Breyting tímakaups og vinnutíma frá 1. til 2. ársfj. 1995

Starfsstéttir	Vog %	Greitt tímakaup % breyting	Meðaltímakaup % breyting	Breyting vinnutíma
Verkakarlar	33	2,3	1,8	0,5
Verkakonur	19	2,2	1,6	-1,1
Iðnaðarmenn	19	-0,4	1,8	1,4
Afgr.karlar	4	0,0	0,7	0,2
Afgr.konur	8	3,1	5,4	1,2
Skrifst.karlar	7	-3,2	-1,0	0,0
Skrifst.konur	10	-1,4	-1,2	0,2
ASÍ-landv.fólk	100	0,6	1,3	0,3

1.3 Paraður samanburður.

Parað úrtak samanstendur af launafólki sem var í úrtaki nefndarinnar bæði á 2. ársfj. 1994 og 1995. Á meðfylgjandi súluritum eru sýndar breytingar á greiddu tíma-kaupi launafólks í pöruðu úrtaki, skipt eftir starfsstéttum. Á lárétta ásnum má lesa breytingar á greiddu kaupi í prósentum en á lóðrétta ásnum hlutfall launafólks sem fékk hverja prósentubreytingu. Skyggða svæðið afmarkar launabreytingar milli marka efri og neðri fjórðungs breytinga, og sýnir því þær launabreytingar sem helmingur launfólks í paraða úrtakinu fékk.

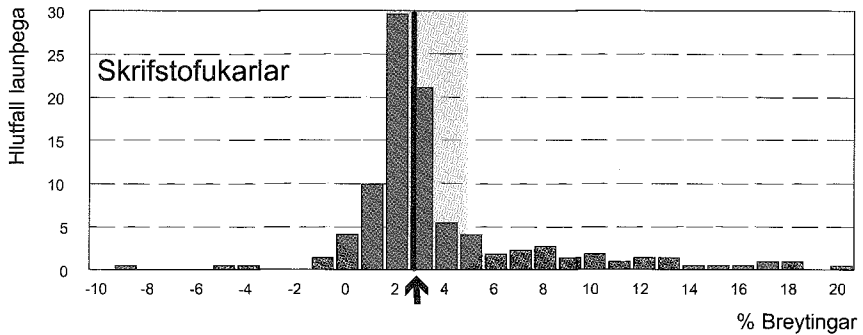
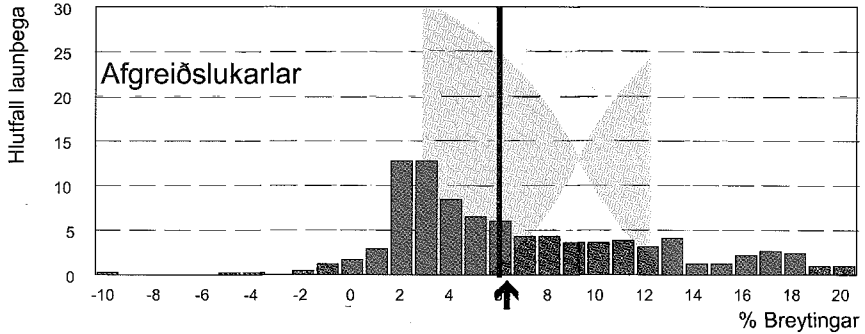
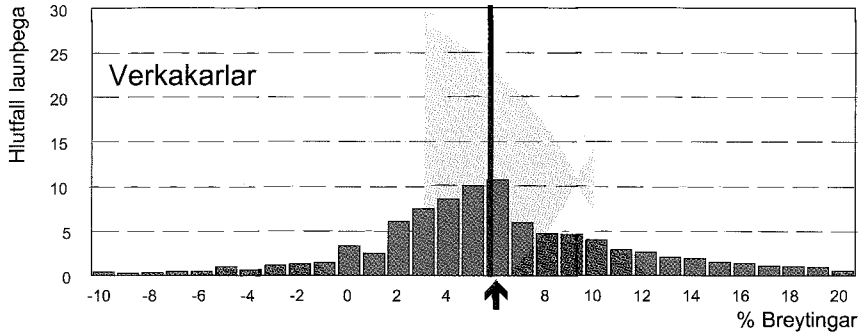
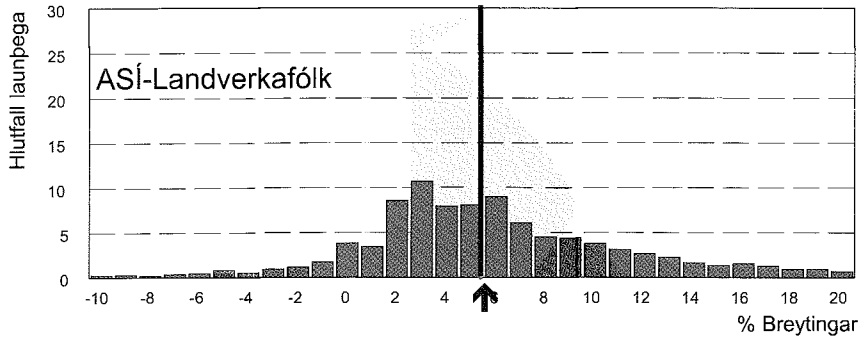
Launabreytingar fyrir utan skyggða svæðið geta ýmist verið vegna raunverulegra breytinga eða villna í þeim gögnum sem nefndinni berast og því óvarlegt að túlka niðurstöður á grundvelli þeirra. Við túlkun niðurstaðna er því aðaláhersla lögð á

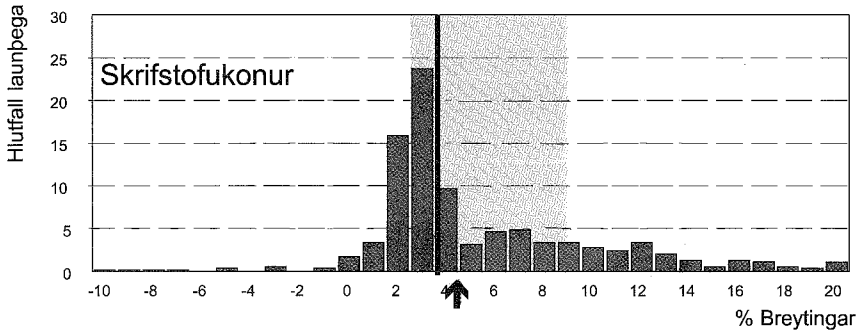
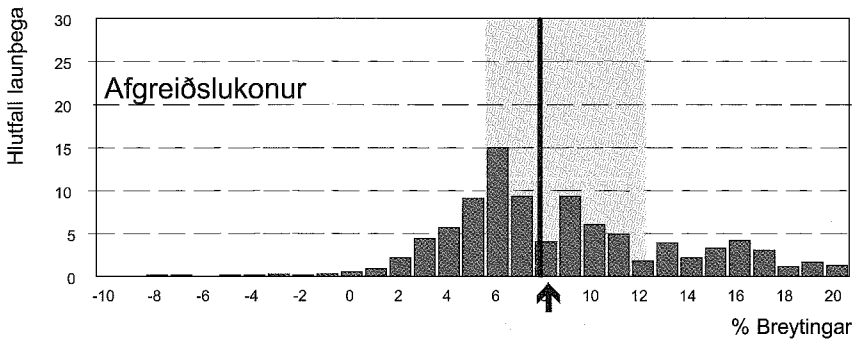
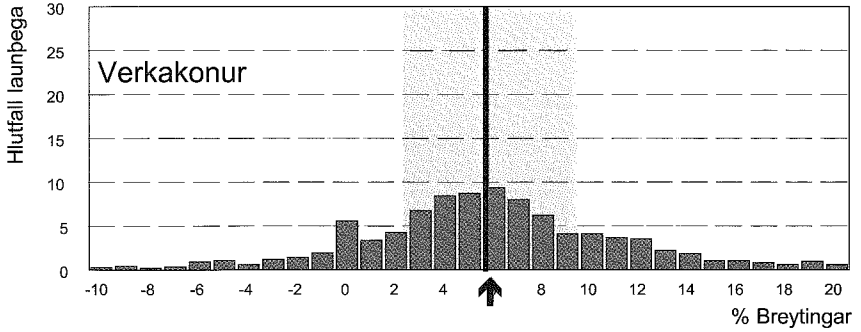
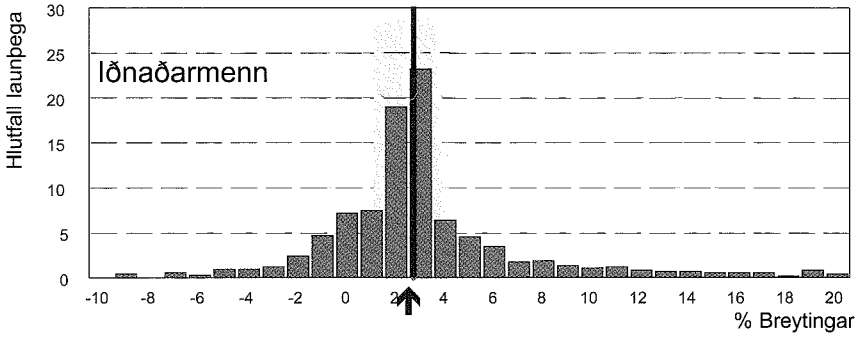
þær breytingar sem skyggða svæðið afmarkar.

Lóðrétta línan sýnir miðtölu launabreytinga fyrir allt paraða úrtakið en örin bendir á meðaltalslaunabreytingu fyrir skyggða svæðið.

Myndin fyrir ASÍ-landverkafólk sýnir t.d. að launabreytingar á skyggða svæðinu hafa verið á bilinu 2,5% til 9,5%, en algengasta einstaka hækkunin var 3%. Örin sýnir að meðallaunahækkunin hafi verið 5,5%.

Algengasta hækkunin meðal verkafólks og afgangslukvænna var 6% en 2-3% meðal annara starfsstétta. Súlurnar og skyggðu svæðin sýna vel hvernig dreifing launabreytinga er mismunandi eftir starfsstéttum.





2 Úrtak Kjararannsóknarnefndar

Niðurstöður úrtakskönnunar Kjararannsóknarnefndar á 2. ársfj. 1995 byggja á úrtaki 11.502 einstaklinga sem störfuðu hjá 99 fyrirtækjum. Til samanburðar bárust upplýsingar frá 114 fyrirtækjum á 2. ársfj. 1994, en þá voru 12.956 einstaklingar í úrtakinu. Á seinasta ársfjórðungi fékk nefnd-

in upplýsingar um 10.536 einstaklinga frá 98 fyrirtækjum.

Af fyrirtækjunum 99 sem skiluðu inn gögnum núna, skiluðu 96 fyrirtæki einnig gögnum á 2. ársfj. 1994 og 94 einnig á seinasta ársfjórðungi.

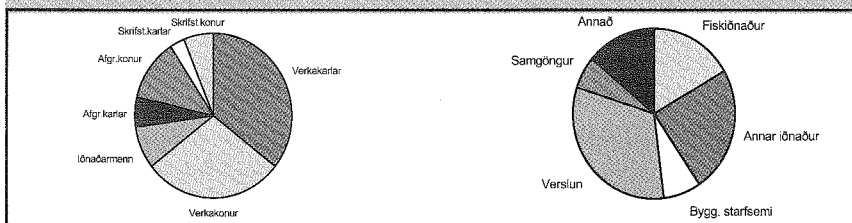
Tafla 2.1 Skipting úrtaksins í starfsstéttir og atvinnugreinar á 2. ársfj 1995

Starfsstéttir	Fisk- iðnaður	Annar iðnaður	Bygg- starfsemi	Verslun	Sam- göngur	Annað	Samtals	
Verkakarlar	711	1.316	487	905	365	307	4.091	36%
Verkakonur	1.052	616	187	389	15	1.072	3.331	29%
Iðnaðarmenn	65	447	154	114	5	151	936	8%
Afgr.karlar	18	87	11	548	3	7	674	6%
Afgr.konur	35	83	0	1.305	8	0	1.431	12%
Skrifst.karlar	7	65	5	161	62	28	328	3%
Skrifst.konur	20	149	14	249	252	27	711	6%
ASÍ-landv.fólk	1.908	2.763	858	3.671	710	1.592	11.502	
	17%	24%	7%	32%	6%	14%		100%

Úrtakinu er skipt í fjórar starfsstéttir, þ.e. verkafólk, iðnaðarmenn, afgreiðslufólk og skrifstofufólk og er þeim skipt eftir kynjum að iðnaðarmönnum fráöldum. Niðurstöður könnunarinnar eru því dregnar saman fyrir samtals 7 hópa. Kjararannsóknarnefnd er nú með upplýsingar um 4.091 verkakarlar og 3.331 verkakonur sem er 65% úrtaksins. Úrtakið endurspeglar ágætlega verkafólk á almenna vinnumarkaðnum vegna þess hve úrtakið er stórt (sjá töflu 2.1) og það gefur gott yfirlit yfir kaup í helstu atvinnugreinum. Kjararannsóknarnefnd er einnig með allgöðar upplýsingar um iðnaðarmenn og

afgreiðslukonur. Aftur á móti eru upplýsingar um afgreiðslukarlar og skrifstofufólk ekki eins traustar. Ástæður eru einkum tvær. Annars vegar eru færri í þessum starfsstéttum í úrtaki og hins vegar eru afgreiðslukarlar og skrifstofufólk sundurleitari hópar en verkafólk, iðnaðarmenn og afgreiðslukonur. Það þýðir að munur á einstaklingum innan hvers hóps er meiri, sem leiðir til þess að launadreifingin er meiri. Úrtakssveiflur geta því haft meiri áhrif á niðurstöður hjá afgreiðslukörslum og skrifstofufólki en hjá verkafólki, iðnaðarmönnum og afgreiðslukonum.

Mynd 2.1 Skipting úrtaksins í starfsstéttir og atvinnugreinar



Viktar

Breytingar á samsetningu úrtaksins milli kannana valda því að fjöldi einstaklinga í hverri starfsstétt og atvinnugrein er mismikill og þar af leiðandi vægi þeirra mismunandi í heildarniðurstöðum. Til að sjá við þessu hafa verið útbúnar sérstakar vogir fyrir starfsstéttir og atvinnugreinar, byggðar á gögnum Ríkisskattstjóra um unnar vinnuvikur launþega. Þessar vogir eru notaðar þannig að þegar laun ákveðinnar starfsstéttar, t.d. verkakarla, eru reiknuð út þá eru þau byggð á meðallaunum verkakarla í fiskiðnaði með því vægi sem gögnin segja til um að sé vægi þeirra af öllum verkakörnum. Síðan bætast við meðallaun verkakarla í matvælaíðnaði með sínu vægi og svo koll af kolli. Formúla fyrir vegið meðaltal tímakaups, innan hverrar starfsstéttar er:

$$\sum_{i=1}^n v_i * x_i$$

þar sem meðaltal tímakaups í atvinnugrein er táknad með x_i og vægi atvinnugreinarinnar er táknad með v_i .

Þegar heildarniðurstæða um laun ASÍ-landverkfólks er fundin út eru niðurstöðurnar fyrir starfsstéttirnar vegnar saman með vogum sem fram koma í töflu 1.1, þ.e. verkakarlar vega 33% í niðurstöðunni o.s.frv. Með notkun þessara voga, sem alltaf eru eins milli kannana, er ætlunin að draga úr áhrifum úrtakssveiflna. Formúla fyrir vegið meðaltal tímakaups ASÍ-landverkfólks er:

$$\sum_{j=1}^m w_j * y_j$$

þar sem y_j táknar tímakaup í starfsstétt og w_j táknar vægi starfsstéttarinnar. Þrátt fyrir þessar aðferðir eru niðurstöður sveiflukenndar eins og eðlilegt er í úrtakskönnunum.

Deiliúrtök

Niðurstöður fréttabréfsins byggja á nokkrum úrtökum. **Úrtakið** gefur til kynna hvaða laun eru greidd á vinnumarkaðnum á hverjum tíma. Úrtakið endurspeglar árstíðasveiflur í kaupi og vinnutíma á vinnumarkaðnum, þar sem árstíðir setja svip sinn á samsetningu vinnuafis og atvinnuástand. Af þeirri ástæðu hefur skapast sú hefð að bera kaup og vinnutíma saman við sama ársfjórðung ársins á undan. Úrtakið gefur vísbendingu um launagreiðslur á hverjum tíma og um launaþróun yfir nokkurra ára tímabil.

Gera má ráð fyrir að launasveiflur séu almennt meiri á vinnumarkaðnum eftir árs-tíma en hjá einstökum launþegum sem eru í vinnu allt árið. Meðal annars af þeim sökum birtir Kjararannsóknarnefnd einnig upplýsingar um launabreytingar sömu einstaklinga milli tveggja tímabila. Þetta úrtak kallast **parað úrtak**. Launabreytingar í þöruðu úrtaki gefa vísbendingu um launabreytingar þeirra sem hafa ekki skipt um vinnu á tímabilinu. Hins vegar gefur paraða úrtakið ekki mynd af launabreytingum á öllum vinnumarkaðnum vegna þess að í paraða úrtakinu er ekki tekið tillit til launabreytinga innan fyrirtækja vegna starfsloka og nýráðninga, né vegna tilkomu nýrra fyrirtækja á vinnumarkaðinn. Parað úrtak gefur því vísbendingu um launabreytingar einstaklinga yfir stutt tímabil.

Á hverjum ársfjórðungi er parað við sama ársfjórðung síðasta árs. Af þeim sem eru í úrtakinu nú voru 7.177 einstaklingar einnig í úrtakinu á 2. ársfj. 1994 sem gerir 62% af úrtaksstærðinni nú (sbr. töflu 2.2).

Vinnutímamælingar Kjararannsóknarnefndar miðast eingöngu við fólk í **fullu starfi**, þ.e. fólk sem vinnur fleiri en 400 dagvinnustundir á ársfjórðungi. Hér er um að ræða fólk sem er í hærra starfshlutfalli en 75%. Vinnutími er því reiknaður út frá sérstöku deiliúrtaki fólks í fullu starfi (sjá töflu 2.2).

Kjararannsóknarnefnd birtir einnig yfirlit yfir vinnutíma allra á vinnumarkaðnum þ.m.t. fólks í hlutastarfi. Yfirlitið er birt í

töflu 3.12 sem sýnir uppsafnaða dreifingu vinnutíma fólks í **föstu starfi**. Í töflunni er sýnt hversu stór hluti hverrar starfsstéttar vinnur tiltekinn fjölda vinnustunda á viku. Þetta yfirlit yfir vinnutíma miðast eingöngu við fólk í föstu starfi skv. skilgreiningu nefndarinnar. Þetta er gert til að forðast vanmat á vinnutíma sem gæti skapast ef fólk sem vinnur hluta úr ársfjórðungi er í

úrtakinu. Slíkt á við um þá sem byrja eða hætta störfum á ársfjórðungi. Fólk í föstu starfi er sá hluti starfsmanna sem eru í úrtaki nefndarinnar á þremur samliggjandi ársfjórðungum og telst folkið þá í föstu starfi á miðársfjórðungnum. Á 1. ársfj. 1995 voru 7.162 af 11.502 (62%) einnig í úrtakinu á 4. ársfj. 1994 og 2. ársfj. 1995.

Tafla 2.2 Skipting deiliúrtaka í starfsstéttir á 2. ársfj. 1995

Starfsstéttir	Parað við		Fullt starf		Fast starf	
	2. ársfj. '94		2. ársfj. '95		1. ársfj. '95	
Verkakarlar	2.514	61%	1.209	30%	2.349	57%
Verkakonur	1.820	55%	563	17%	1.797	54%
Iðnaðarmenn	789	84%	603	64%	794	85%
Afgr.karlar	432	64%	283	42%	478	71%
Afgr.konur	826	58%	257	18%	947	66%
Skrifst.karlar	236	72%	185	56%	245	75%
Skrifst.konur	560	79%	334	47%	552	78%
Samtals	7.177	62%	3.434	30%	7.162	62%

3 Tímakaup og dreifingar

3.1 Tímakaup á 2. ársfjórðungi 1995

Eftirfarandi töflur sýna kaup fjögurra starfsstétta eftir kyni, búsetu og starfsgreinum. Kaup iðnaðarmanna er einungis birt fyrir karla.

Í töflunum koma fram þúsundir vinnustunda sem liggja að baki niðurstöðum tímakaupsmælinga fyrir hverja starfsgrein.

Hreint tímakaup er skilgreint sem laun án orlofs fyrir dagvinnu að viðbættum hvers kyns aukagreiðslum svo sem yfirborgunum, fæðis-, ferða-, fata- og verkfærpeningum deilt með dagvinnutímum.

Greitt tímakaup er skilgreint sem hreint tímakaup að viðbættu bónusálagi. Útreikningar á neðri fjórðungi, miðgildi og efri fjórðungi gefa vísbendingar um launadreifingu innan viðkomandi starfsgreina. Ef litið er á töflu 3.1a má t.d. sjá að samkvæmt úrtaki nefndarinnar á 2. ársfj. 1995 var fjórðungur allra vinnustunda í hafnarvinnu unninn á kaupi sem var lægra en 474 kr. Fjórðungur allra vinnustunda var hins vegar unninn á kaupi sem var hærra en 538 kr. Miðgildið sýnir að helmingur allra vinnustunda í hafnarvinnu var unninn á kaupi lægra en 504 kr. og helmingur á hærra kaupi.

Meðaltímakaup er skilgreint sem útborguð laun (þ.e. allar tekjur á tímabilinu) deilt með fjölda uninna stunda.

Greidd dagvinnulaun á mánuði eru reiknuð sem margfeldi dagvinnutíma á mánuði og meðaltali greidds tímakaups. Fjöldi dagvinnutíma er mismunandi eftir starfsstéttum. Fyrir verkafólk, iðnaðarmenn og afgreiðslufólk er hann 40 tímar á viku en fyrir skrifstofufólk 38.

Heildarmanaðarlaun eru reiknuð sem margfeldi meðalvinnutíma fullvinnandi starfsmanna á mánuði, skv. mælingu nefndarinnar, og meðaltímakaups.

Vegið meðaltal einstakra starfsstétta miðast við hlutfallslega skiptingu ASÍ-landverkafólks milli atvinnugreina. Samsetning á úrtaki Kjararannsóknarnefndar getur verið breytileg eftir ársfjórðungum og

því vikið nokkuð frá þessari skiptingu. Atvinnugreinavogin getur valdið því að nokkur munur verður á vegnu meðaltali og einföldu meðaltali fyrir landið í heild.

Breytingar á kauptöxtum:

Helstu hækkunar kauptaxta á tímabilinu frá 1. ársfj. 1994 til 2. ársfj. 1995 eru:

I. Í maí 1994 úrskurðaði launanefnd ASÍ og atvinnurekenda að greiða skyldi sérstaka eingreiðslu, kr. 6.000 að meðtöldu orlofi, sem kom til útborgunar 1. júní 1994.

II. Þann 21. febrúar 1995 var undirritaður kjarasamningur milli ASÍ og VSÍ/VMS til tveggja ára. Samkvæmt samningnum hækkuðu allir launataxtar um 2.700 kr. á mánuði við undirritun. Að auki hækkuðu laun undir 84.000 kr. á mánuði sérstaklega, um allt að 1.000 kr. samkvæmt ákveðnum reiknireglum. Þessi sérstaka hækkun miðast við föst laun fyrir dagvinnu, að meðtalinni yfirborgun. Þann 1. janúar 1996 munu laun hækka um 2.700 kr. hjá félagsmönnum VMSÍ, LV, VR, LI og ÞÍ og um 3% hjá félagsmönnum í Samiðn, Sambandi iðnfélaga og RSÍ. Samið var um óbreyttar launabætur og orlofsuppbót (kr. 8.000). Launabætur skal greiða í maí og desember til þeirra sem höfðu lægri meðalmanaðarlaun en 80.000 kr. á þriggja mánaða tímabili. Launabætur reiknast sem helmingur af mismun á 80.000 kr. og mánaðarlaunum viðkomandi. Desemberuppbót helst óbreytt árið 1995, kr. 13.000, en hækkar í kr. 15.000 í desember 1996.

Þar sem um krónutöluhækkunar er að ræða munu lægstu launin hækka hlutfallslega mest á samningstímabilinu, eða um allt að 14,5%. Hækkunin fer síðan stíglækkandi eftir því sem kauptaxtar hækka. Samningsaðilar meta meðalhækkun allra launa sem 6,9% á samningstímanum.

Tafla 3.1 a		Verkakarlar á höfuðborgarsvæði Tímakaup og vinnutími á 2. ársfj. 1995								
Starfsgreinar	Þús. vst.	Vinnu- tími á viku	Hreint tíma- kaup	Greitt tímakaup í dagvinnu				Meðal- tíma- kaup	Greidd dagv.l. á mán.	Heildar- mán.laun
				neðri fjórð.	mið- gildi	meðal- tal	efri fjórð.			
3 Hafnarvinna	49	49,3	388	474	504	511	538	631	88.500	134.800
Pakkhúsvinna	27	46,8	421	486	529	542	588	627	94.000	127.300
Birgðavarsla	47	48,6	474	393	437	477	539	549	82.600	115.700
Byggingarvinna	16	44,4	428	403	411	433	503	492	75.100	94.600
Fóðurlöndun	5	54,7	392	360	385	392	403	473	67.900	112.100
15 Verksmiðjuvinna	112	48,6	465	429	481	514	550	600	89.100	126.400
Slippvinna	15	56,0	463	448	469	463	473	569	80.200	138.200
Bensinafgreiðsla	123	53,7	360	304	341	360	397	496	62.400	115.400
Bifreiðastjórn	73	54,1	434	423	468	461	499	560	79.800	131.400
Verkstjórn ófagl.	23	49,1	675	564	713	686	767	784	118.800	166.600
Ófagl. v. brauðgerð	22	53,7	403	333	346	406	497	529	70.300	123.100
Ófagl. v. kjötiðnað	5	47,6	410	394	415	447	463	488	77.500	100.800
Önnur störf	125	47,3	457	384	440	468	522	536	81.100	109.800
Samtals	645	49,8	446	403	468	475	523	561	82.400	121.100

Tafla 3.1 b

 Verkkarlar utan höfuðborgarsvæðis
 Tímakaup og vinnutími á 2. ársfj. 1995

Starfsgreinar	Þús. vst.	Vinnu- tími á viku	Hreint tíma- kaup	Greitt tímakaup í dagvinnu				Meðal- tíma- kaup	Greidd dagv.l. á mán.	Heildar- mán- laun
				neðri fjórð.	mið- gildi	meðal- tal	efri fjórð.			
Fiskvinna	185	51,9	349	418	456	464	500	535	80.500	120.300
Hafnarvinna	13	58,5	432	406	486	483	506	592	83.700	150.200
Pakkhúsvinna	8	49,2	400	365	387	400	426	478	69.300	101.800
Birgðavarsla	14	46,6	472	373	476	472	542	598	81.800	120.800
Byggingarvinna	40	47,5	424	361	409	424	458	482	73.400	99.300
Gatnagerð	7	62,1	358	332	376	374	391	460	64.900	123.800
Vinna í sláturhúsum	26	43,5	385	365	410	426	483	456	73.800	85.900
Lýsis- og mjölvinnsla	15	55,9	441	383	433	458	495	590	79.300	142.900
Fóðurbliðndun	5	50,7	410	348	405	413	446	477	71.500	104.700
Verksmiðjuvinna	156	46,9	409	389	431	453	476	512	78.500	103.800
Slippvinna	13	47,2	435	409	428	435	458	508	75.400	104.000
Bensínafgreiðsla	31	55,0	376	336	359	377	436	499	65.300	118.900
Bifreiðastjórn	90	57,6	397	364	389	400	436	497	69.400	124.200
Ýtu- og kranastjórn	19	50,4	534	528	530	534	535	625	92.600	136.400
Verkstjórn ófagl.	39	51,1	599	517	608	605	719	720	104.800	159.600
Ófagl. v. málmsm.	8	50,1	535	509	532	539	583	627	93.400	136.300
Ófagl. v. bifr.sm.	6	45,1	456	403	474	456	514	522	79.000	102.100
Ófagl. v. kjötiðnað	39	44,2	377	364	408	421	472	453	73.000	86.800
Önnur störf	151	48,9	437	352	397	440	512	515	76.300	109.100
Samtals	863	49,8	412	376	433	450	499	526	78.000	113.500
Landið allt										
Samtals	1508	49,8	425	385	444	459	513	541	79.600	116.800
Vegið meðaltal	1508	50,7	425	—	—	467	—	546	81.000	119.900

Tafla 3.2 a

 Verkakonur á höfuðborgarsvæði
 Tímakaup og vinnutími á 2. ársfj. 1995

Starfsgreinar	Þús. vst.	Vinnu- tími á viku	Hreint tíma- kaup	Greitt tímakaup í dagvinnu				Meðal- tíma- kaup	Greidd dagv.l. á mán.	Heildar- mán.- laun
				neðri fjórð.	mið- gildi	meðal- tal	efri fjórð.			
Birgðavarsla	24	45,0	417	378	402	417	441	460	72.300	89.800
Eldhús/mötuneyti	41	41,5	406	377	408	407	432	530	70.600	95.300
Ræstingar	46	40,1	432	387	442	432	490	455	74.900	79.100
Verksmiðjuvinna	27	42,7	360	372	404	412	446	427	71.400	79.000
Bensínafgreiðsla	21	40,0	349	309	338	349	378	532	60.500	92.100
Ófagl. v. brauðgerð	18	52,9	342	329	342	342	352	482	59.300	110.400
Ófagl. v. kjötiðnað	6	40,9	421	415	425	425	430	444	73.700	78.600
Önnur störf	84	40,9	390	354	388	390	418	411	67.700	73.000
Samtals	266	42,2	393	357	398	399	438	458	69.200	83.800

Starfsgreinar	Þús. vst.	Vinnu- tími á viku	Hreint tíma- kaup	Greitt tímakaup í dagvinnu				Meðal- tíma- kaup	Greidd dagv.l. á mán.	Heildar- mán- laun
				neðri fjórð.	mið- gildi	meðal- tal	efri fjórð.			
Fiskvinna	273	45,7	321	416	464	455	499	503	78.900	99.400
Eldhús/mötuneyti	26	43,6	413	411	424	421	433	477	72.900	90.300
Ræstingar	63	44,1	400	386	418	407	446	460	70.500	87.800
Þvottahús	5	40,3	381	341	390	381	417	395	66.100	69.000
Vinna í sláturhúsum	6	43,1	386	377	413	412	437	437	71.400	81.600
Verksmiðjuvinna	55	44,8	355	354	411	433	467	466	75.100	90.400
Verkstjórn ófagl.	6	46,4	440	356	358	445	575	487	77.100	98.000
Ófagl. v. fatasaum	10	40,9	359	346	346	359	346	366	62.100	64.900
Ófagl. v. brauðgerð	11	44,4	357	345	355	361	368	423	62.500	81.200
Ófagl. v. kjötiðnað	47	43,3	365	369	448	427	476	453	74.000	85.100
Önnur störf	147	43,6	398	367	406	400	422	453	69.200	85.600
Samtals	647	44,4	358	379	427	427	479	475	74.000	91.300
Landið allt										
Samtals	914	43,8	367	370	419	418	471	470	72.400	89.200
Vegið meðaltal	914	44,2	358	—	—	430	—	481	74.600	92.000

Tafla 3.3 a

Iðnaðarmenn á höfuðborgarsvæði
Tímakaup og vinnutími á 2. ársfj. 1995

Starfsgreinar	Þús. vst.	Vinnu- tími á viku	Hreint tíma- kaup	Greitt tímakaup í dagvinnu				Meðal- tíma- kaup	Greidd dagv.l. á mán.	Heildar- mán.- laun
				neðri fjórð.	mið- gildi	meðal- tal	efri fjórð.			
Málmsmiðar	66	52,0	622	571	615	630	711	746	109.200	167.900
Trésmiðar	43	50,6	527	460	560	567	625	648	98.200	142.100
Bifvélavirkjun	38	46,9	647	600	734	700	748	780	121.400	158.700
Rafvirkjun	17	50,7	629	591	734	652	748	762	113.000	167.400
Prentun og bókagerð	7	43,2	696	625	630	748	936	838	129.700	157.100
Matreiðsla	6	44,9	597	524	623	615	702	753	106.600	146.500
Kjötiðnaður	13	46,2	566	568	594	629	701	695	109.000	139.100
Mjólkuriðnaður	6	55,7	703	660	698	719	762	884	124.700	213.300
Verkstjórn fagl.	17	52,2	802	688	782	808	931	957	140.100	216.400
Önnur störf	23	53,7	642	543	625	648	735	788	112.300	183.200
Samtals	234	50,4	626	563	631	652	736	758	113.100	165.300

Tafla 3.3 b

Iðnaðarmenn utan höfuðborgarsvæðis
Tímakaup og vinnutími á 2. ársfj. 1995

	Þús. vst.	Vinnu- tími á viku	Hreint tíma- kaup	Greitt tímakaup í dagvinnu				Meðal- tíma- kaup	Greidd dagv.l. á mán.	Heildar- mán.- laun
				neðri fjórð.	mið- gildi	meðal- tal	efri fjórð.			
Starfsgreinar										
Málmsmíðar	88	48,8	603	563	599	605	643	701	104.900	148.100
Trésmíðar	12	47,2	586	567	578	587	597	669	101.700	136.700
Bifvélavirkjun	28	42,9	597	529	585	599	634	641	103.700	119.100
Rafvirkjun	35	51,3	639	595	626	642	685	761	111.200	169.200
Brauðgerð	7	63,6	479	426	427	479	501	652	83.000	179.700
Kjötiðnaður	15	46,5	624	547	575	624	692	699	108.100	140.900
Mjólkuíðnaður	30	50,9	646	625	657	687	752	799	119.100	176.100
Vélstjórn	9	53,5	592	495	631	592	669	729	102.600	169.200
Verkstjórn fagl.	19	51,7	714	617	739	727	764	863	126.000	193.300
Önnur störf	10	51,9	582	525	586	583	630	677	101.100	152.400
Samtals	253	49,0	616	559	608	623	671	724	108.000	153.800
Landið allt										
Samtals	487	49,6	621	560	617	637	705	740	110.400	159.200
Vegið meðaltal	488	48,6	622	—	—	635	—	727	110.100	152.900

Tafla 3.4 a

Starfsgreinar	Þús. vst.	Vinnu- tími á viku	Hreint tíma- kaup	Greitt tíma kaup í dagvinnu				Meðal- tíma- kaup	Greidd dagv.l. á mán.	Heildar- mán.- laun
				neðri fjórð.	mið- gildi	meðal- tal	efri fjórð.			
Afgr. á bifv. vhl.	39	41,7	707	608	708	708	786	769	120.400	136.400
Heildsölustörf	32	43,6	693	567	707	710	912	755	120.600	139.900
Önnur afgreiðslust.	75	50,6	418	311	364	419	507	532	71.200	114.400
Samtals	146	46,2	543	361	531	548	709	644	93.100	126.400

Tafla 3.4 b

Starfsgreinar	Þús. vst.	Vinnu- tími á viku	Hreint tíma- kaup	Greitt tíma kaup í dagvinnu				Meðal- tíma- kaup	Greidd dagv.l. á mán.	Heildar- mán.- laun
				neðri fjórð.	mið- gildi	meðal- tal	efri fjórð.			
Störf í dagvöruversl.	19	50,9	436	344	386	436	461	514	74.100	111.300
Afgr. á byggingarvöru	53	50,1	453	362	434	455	501	529	77.300	112.700
Verslunarstjórn	22	47,6	587	495	578	588	670	666	99.900	134.800
Heildsölustörf	6	46,5	553	352	439	553	793	624	94.100	123.200
Önnur afgreiðslust.	23	49,1	425	359	399	425	468	499	72.300	104.000
Samtals	124	49,4	473	371	441	474	566	550	80.600	115.400
Landið allt										
Samtals	270	47,8	511	364	474	514	642	601	87.400	122.200
Vegið meðaltal	271	47,7	541	—	—	544	—	631	92.500	127.800

Tafla 3.5 a

Afgreiðslukonur á höfuðborgarsvæði
Tímakaup og vinnutími á 2. ársfj. 1995

Starfsgreinar	Þús. vst.	Vinnu- tími á viku	Hreint tíma- kaup	Greitt tímakaup í dagvinnu				Meðal- tíma- kaup	Greidd dagv.l. á mán.	Heildar- mán.- laun
				neðri fjórð.	mið- gildi	meðal- tal	efri fjórð.			
Störf í dagvöruversl.	60	50,6	335	308	322	335	364	446	57.000	95.900
Heildsölustörf	6	41,3	564	485	629	586	675	614	99.600	107.700
Önnur afgreiðslust.	95	48,8	396	338	389	396	438	481	67.300	99.700
Samtals	161	48,8	377	321	364	378	415	473	64.300	98.000

Tafla 3.5 b

Afgreiðslukonur utan höfuðborgarsvæðis
Tímakaup og vinnutími á 2. ársfj. 1995

Starfsgreinar	Þús. vst.	Vinnu- tími á viku	Hreint tíma- kaup	Greitt tímakaup í dagvinnu				Meðal- tíma- kaup	Greidd dagv.l. á mán.	Heildar- mán.- laun
				neðri fjórð.	mið- gildi	meðal- tal	efri fjórð.			
Störf í dagvöruversl.	113	46,9	360	333	359	364	380	424	61.900	84.400
Afgr. á vefnaðarvöru	13	42,7	380	352	360	386	409	407	65.700	73.900
Afgr. á byggingarvöru	9	49,6	379	355	383	390	452	449	66.400	94.700
Verslunarstjórn	6	48,5	569	462	517	571	595	647	97.100	133.400
Heildsölustörf	27	46,8	362	335	359	362	361	410	61.600	81.700
Önnur afgreiðslust.	66	44,7	385	345	375	385	424	448	65.400	85.100
Samtals	234	46,0	375	342	360	377	397	435	64.100	85.000
Landið allt										
Samtals	396	47,2	376	333	360	378	401	450	64.200	90.300
Vegið meðaltal	396	47,0	391	—	—	394	—	465	67.000	93.000

Tafla 3.6 a

Skrifstofukarlar á höfuðborgarsvæði
Tíma kaup og vinnutími á 2. ársfj. 1995

Starfsgreinar	Þús. vst.	Vinnu- tími á viku	Hreint tíma- kaup	Greitt tíma kaup í dagvinnu				Meðal- tíma- kaup	Greidd dagv.l. á mán.	Heildar- mán.- laun
				neðri fjórð.	mið- gildi	meðal- tal	efri fjórð.			
Almenn skrifstofust.	34	41,0	751	583	746	751	962	813	120.100	140.300
Bókarar og gjaldkerar	6	40,7	720	587	667	720	940	760	115.100	130.300
Skýrsluvélamenn	8	44,5	994	958	1043	994	1087	1128	159.000	211.300
Fulltrúar	10	41,8	840	787	855	840	958	898	134.400	158.000
Deildar- og skr.st.stj.	14	39,7	1019	972	1093	1019	1156	1060	163.000	177.000
Önnur skrifst.störf	9	39,2	655	575	612	656	923	709	104.900	117.100
Samtals	82	40,9	818	634	852	818	1036	881	130.900	151.700

Tafla 3.6 b

Skrifstofukarlar utan höfuðborgarsvæðis
Tíma kaup og vinnutími á 2. ársfj. 1995

Starfsgreinar	Þús. vst.	Vinnu- tími á viku	Hreint tíma- kaup	Greitt tíma kaup í dagvinnu				Meðal- tíma- kaup	Greidd dagv.l. á mán.	Heildar- mán.- laun
				neðri fjórð.	mið- gildi	meðal- tal	efri fjórð.			
Almenn skrifstofust.	20	45,3	580	495	582	580	660	651	92.800	124.200
Bókarar og gjaldkerar	6	43,3	760	618	826	760	910	837	121.600	152.600
Deildar- og skr.st.stj.	14	45,2	829	653	899	831	1021	956	132.900	181.800
Önnur skrifst.störf	18	43,5	725	525	800	725	1021	810	116.000	148.300
Samtals	58	44,6	703	562	656	704	890	791	112.600	148.600
Landið allt										
Samtals	140	42,2	769	588	787	769	1020	844	123.100	149.900
Vegið meðaltal	141	41,4	745	—	—	745	—	820	119.100	142.900

Tafla 3.7 a		Skrifstofukonur á höfuðborgarsvæði Tímakaup og vinnutími á 2. ársfj. 1995								
Starfsgreinar	Þús. vst.	Vinnu- tími á viku	Hreint tíma- kaup	Greitt tímakaup í dagvinnu				Meðal- tíma- kaup	Greidd dagv.l. á mán.	Heildar- mán.- laun
				neðri fjórð.	mið- gildi	meðal- tal	effi fjórð.			
Almenn skrifstofust.	107	41,1	622	527	612	623	719	659	99.700	113.800
Simavarsla	5	39,7	534	512	541	534	555	549	85.500	91.800
Ritarar	15	38,9	614	539	589	617	665	626	98.700	102.500
Bókarar og gjaldkerar	11	41,1	681	581	689	681	793	736	108.900	127.200
Fulltrúar	7	39,8	672	581	667	672	749	701	107.500	117.400
Önnur skrifst.störf	40	40,7	648	531	581	648	750	677	103.600	116.100
Samtals	186	40,7	630	530	606	631	724	663	100.900	113.700

Tafla 3.7 b		Skrifstofukonur utan höfuðborgarsvæðis Tímakaup og vinnutími á 2. ársfj. 1995								
Starfsgreinar	Þús. vst.	Vinnu- tími á viku	Hreint tíma- kaup	Greitt tímakaup í dagvinnu				Meðal- tíma- kaup	Greidd dagv.l. á mán.	Heildar- mán.- laun
				neðri fjórð.	mið- gildi	meðal- tal	effi fjórð.			
Almenn skrifstofust.	57	40,8	531	440	501	532	577	568	85.100	97.600
Bókarar og gjaldkerar	7	42,3	558	455	553	560	634	601	89.600	107.000
Önnur skrifst.störf	20	40,4	643	484	557	643	792	690	102.900	117.400
Samtals	84	40,9	558	442	516	559	619	600	89.400	103.200
Landið allt										
Samtals	269	40,8	610	509	580	610	693	644	97.700	110.500
Vegðið meðaltal	270	40,8	602	—	—	603	—	637	96.500	109.500

3.2 Dreifing greidds tímakaups

Í töflu 3.8 og á myndum bls. 25 gefur að líta dreifingu greidds tímakaups á 2. ársfj. 1995. Til skýringar er fjórðungur vinnustunda unninn á lægra kaupi en neðri fjórðungur og þrír fjórðu hlutar á hærri

kaupi. Helmingur vinnustunda er unninn á hærri kaupi en miðgildið og helmingur á lægra kaupi. Þrír fjórðu hlutar vinnustunda eru unnir á lægra kaupi en efri fjórðungur og fjórðungur á hærri kaupi.

Tafla 3.8 Dreifing greidds tímakaups á 2.ársfj. 1995, í krónum og sem hlutfall af meðaltali

Starfsstéttir	Neðri		Miðgildi		Meðaltal		Efri	
	fjórðungur		kr.	%	kr.	%	fjórðungur	kr.
Verkakarlar	385	84	444	97	459	100	513	112
Verkakonur	370	89	419	100	418	100	471	113
Iðnaðarmenn	560	88	617	97	637	100	705	111
Afgreiðslukarlar	364	71	474	92	514	100	642	125
Afgreiðslukonur	333	88	360	95	378	100	401	106
Skrifstofukarlar	588	76	787	102	769	100	1020	133
Skrifstofukonur	509	83	580	95	610	100	693	114

3.3 Dreifing mánaðarlauna

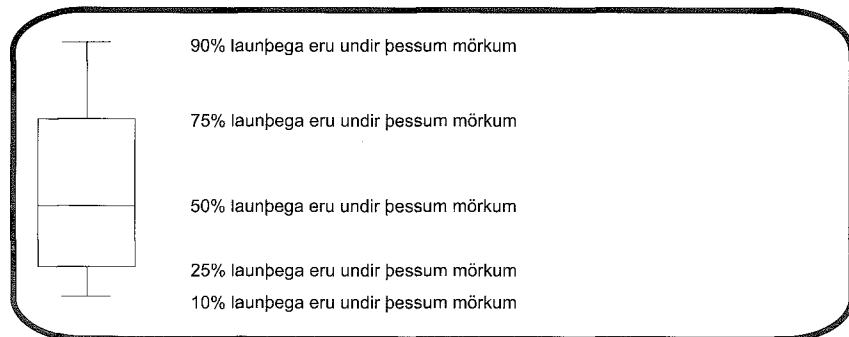
Í töflum 3.9 og 3.10 er sýnd dreifing mánaðarlauna fólks í fullu starfi í úrtaki Kjararannsóknarnefndar. Töflurnar sýna laun þeirra einstaklinga sem unnu fleiri en 400 dagvinnustundir á 2. ársfj. 1995 og eru launin færð upp til samræmis við fulla dagvinnu.

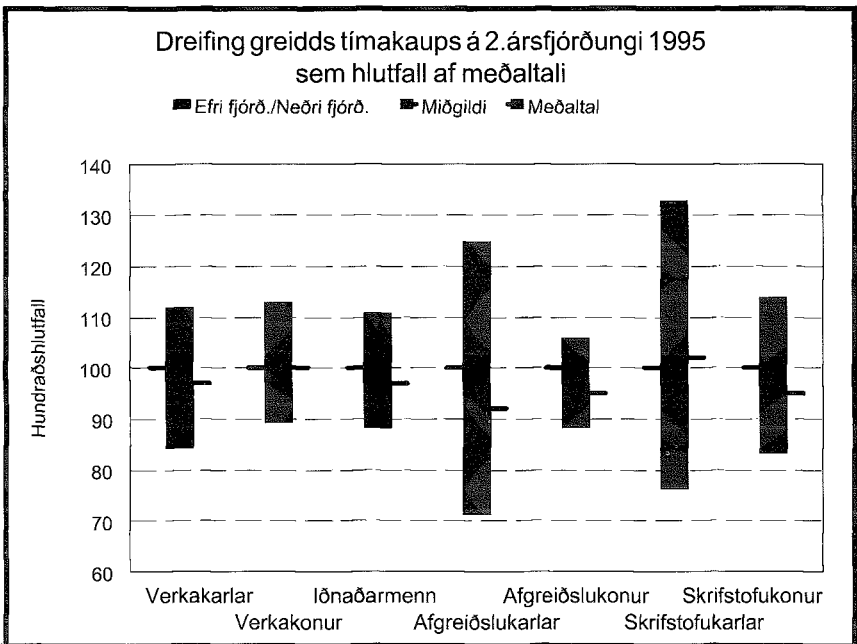
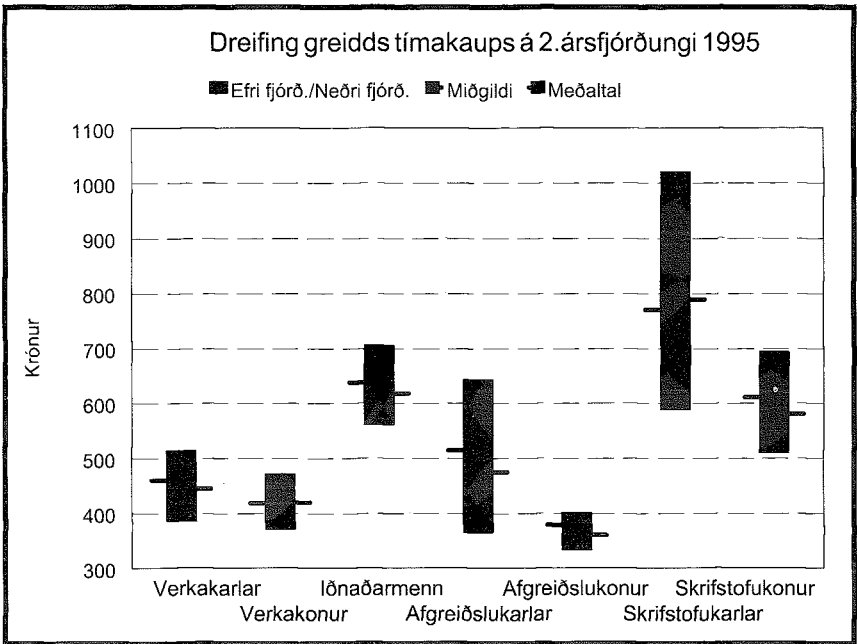
Tafla 3.9 sýnir dreifingu greiddra mánaðarlauna þ.e. greitt tímakaup margfaldað með fjölda dagvinnustunda en tafla 3.10 sýnir dreifingu heildarmánaðarlauna.

Töflurnar sýna uppsafnaðar prósentur. Tölurnar í dálkum 2 - 9 í töflu 3.9 sýna í

prósentum hve stór hluti fullvinnandi fólks var með lægri mánaðarlaun en tilgreind eru í fyrsta dálki. Til dæmis sýnir talan 13 í öðrum dálki í töflu 3.9 að 13% verkakarla höfðu minna en 65.000 krónur í greitt dagvinnukaup á mánuði á 2. ársfj. 1995.

Myndirnar á síðum 28 og 30 sýna dreifingu launa og vinnutíma hjá einstökum starfsstéttum. Á myndunum koma fram fimm mismunandi mörk, 10%, 25%, 50%, 75% og 90%. Eftirfarandi mynd sýnir hvernig lesið er úr þessum myndum.





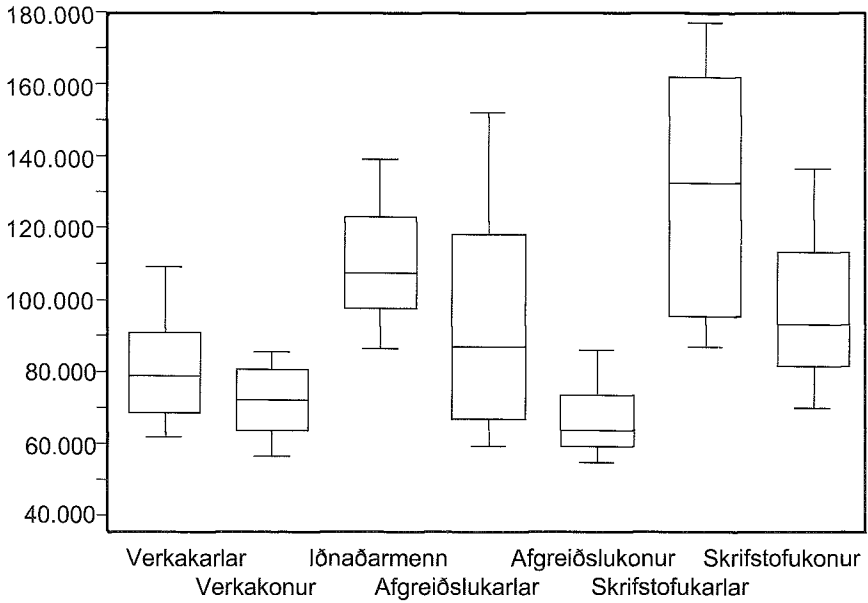
Tafla 3.9 Uppsöfnuð dreifing mánaðarlauna fyrir dagvinnu á 2. ársfj. 1995

Laun allt að:	Verka- karlar	Verka- konur	Iðn.- menn	Afgr- karlar	Afgr- konur	Skr.st.- karlar	Skr.st.- konur	ASÍ- landv.f.
45.000	0	0	0	0	0	0	0	0
50.000	0	2	0	0	0	0	0	0
55.000	2	5	0	4	7	0	1	2
60.000	6	14	0	10	24	0	3	7
65.000	13	24	0	17	48	2	3	14
70.000	25	36	2	28	66	4	7	23
75.000	37	55	3	33	74	5	14	32
80.000	48	69	6	41	83	7	20	41
85.000	61	84	8	47	88	8	31	50
90.000	70	94	12	51	91	13	41	58
95.000	78	95	17	54	94	22	50	64
100.000	83	96	28	59	95	29	58	69
105.000	87	98	41	66	95	32	63	74
110.000	89	99	51	69	96	37	71	78
115.000	91	99	60	72	98	38	75	82
120.000	94	100	69	76	98	42	80	85
125.000	95	100	75	79	99	44	83	87
130.000	96	100	82	81	99	46	86	90
135.000	98	100	87	84	99	52	88	92
140.000	98	100	89	87	99	58	91	93
145.000	99	100	92	88	99	60	93	94
150.000	99	100	94	89	99	62	95	95
155.000	99	100	95	91	99	68	97	96
160.000	99	100	95	93	99	69	97	96
165.000	100	100	96	95	99	78	98	97
170.000	100	100	97	96	100	83	99	98
175.000	100	100	97	97	100	88	99	98
180.000	100	100	97	98	100	91	99	99
185.000	100	100	98	98	100	95	99	99
190.000	100	100	98	99	100	97	100	99
195.000	100	100	99	99	100	100	100	100
200.000	100	100	99	100	100	100	100	100
205.000	100	100	100	100	100	100	100	100
Fjöldi	1209	563	603	283	257	185	334	3434

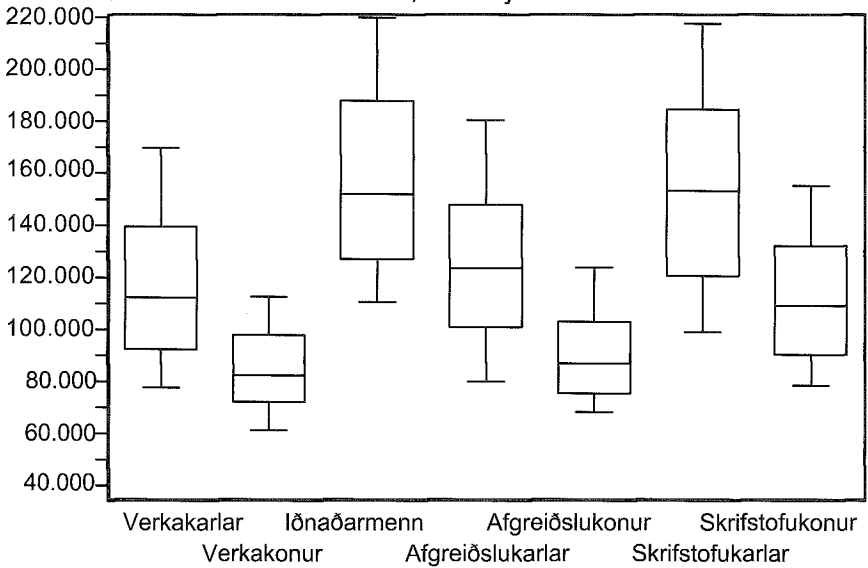
Tafla 3.10 Uppsöfnuð dreifing heildarmánaðarlauna á 2. ársfj. 1995

Laun allt að:	Verka- karlar	Verka- konur	Iðn.- menn	Afgr.- karlar	Afgr- konur	Skr.st.- karlar	Skr.st.- konur	ASÍ- landv.f.
50.000	0	0	0	0	0	0	0	0
55.000	1	2	0	0	0	0	1	1
60.000	1	8	0	1	0	0	2	2
65.000	3	15	0	2	6	1	3	4
70.000	6	23	0	3	13	2	4	7
75.000	8	31	0	7	24	3	8	11
80.000	12	45	0	10	37	3	10	16
85.000	17	54	1	14	46	4	18	21
90.000	22	65	1	17	56	4	24	27
95.000	28	72	2	20	65	8	32	32
100.000	34	79	3	24	72	11	39	37
105.000	40	86	7	28	77	14	46	43
110.000	48	89	10	35	81	17	52	48
115.000	53	92	13	39	84	22	58	52
120.000	58	93	18	46	88	25	63	57
125.000	63	94	23	52	90	29	67	61
130.000	67	95	28	57	91	34	72	64
135.000	72	96	33	62	94	36	77	68
140.000	75	96	38	67	95	41	80	72
145.000	79	97	44	73	97	44	84	75
150.000	81	98	48	77	97	46	87	78
155.000	84	98	53	80	97	53	90	80
160.000	86	99	57	82	97	56	91	82
165.000	88	99	61	83	98	61	93	84
170.000	90	99	66	87	98	64	95	87
175.000	91	99	69	88	98	67	96	88
180.000	92	99	71	90	99	71	97	89
185.000	93	99	73	92	99	77	98	91
190.000	94	100	76	93	99	80	99	92
195.000	95	100	79	93	100	82	99	93
200.000	96	100	81	94	100	84	99	94
210.000	97	100	86	98	100	88	99	95
220.000	98	100	90	98	100	91	99	97
230.000	99	100	92	99	100	92	100	98
240.000	99	100	95	99	100	92	100	98
250.000	99	100	95	100	100	96	100	99
260.000	99	100	96	100	100	97	100	99
Fjöldi	1209	563	603	283	257	185	334	3434

☞ Greidd dagvinnulaun á mánuði, 2. ársfj. 1995.



☞ Heildarlaun á mánuði, 2. ársfj. 1995.



3.4 Dreifing vinnutíma

Tafla 3.11 sýnir dreifingu heildarvinnutíma fólks í fullu starfi á 2. ársfj. 1995. Taflan sýnir einungis vinnutíma þeirra sem unnu fleiri en 400 dagvinnustundir og er vinnutíminn færður upp til samræmis við fulla dagvinnu.

Tafla 3.12 sýnir raunverulegt vinnuframlag starfsmanna með því að taka einungis mið af vinnutíma þeirra einstaklinga, sem voru í úrtakinu á 1. ársfj. 1995 og unnu einnig hjá sama fyrirtæki á 4. ársfj. 1994 og

1. ársfj. 1995. Þannig eru þeir sem hófu störf eða hættu á miðjum ársfjórðungnum hreinsaðir frá. Niðurstaðan sýnir því meðalvinnutíma þeirra starfsmanna, sem voru við störf allan ársfjórðunginn að frá-dregnum fjarvistum, s.s. vegna veikinda og orlofs.

Tölurnar sýna uppsafnaðar prósentur. Varðandi túlkun myndanna á síðu 30 vísast í texta á síðu 24.

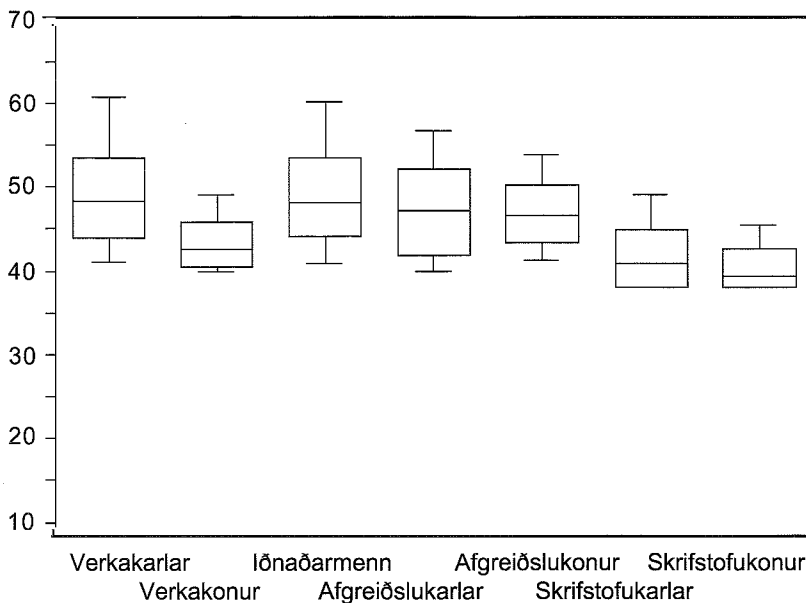
Tafla 3.11 Uppsöfnuð dreifing vinnutíma fólks í fullu starfi á 2.ársfj. 1995

Tímar allt að:	Verka- karlar	Verka- konur	Iðn.- menn	Afgr.- karlar	Afgr.- konur	Skr.st.- karlar	Skr.st.- konur	ASÍ- landv.f.
45	31	72	30	40	37	75	89	47
50	59	92	59	64	74	92	98	71
55	79	98	80	86	93	98	99	87
60	89	99	90	94	98	100	100	93
65	94	100	96	99	100	100	100	97
70	98	100	99	100	100	100	100	99
75	99	100	100	100	100	100	100	100
80	100	100	100	100	100	100	100	100
Fjöldi	1209	563	603	283	257	185	334	3434

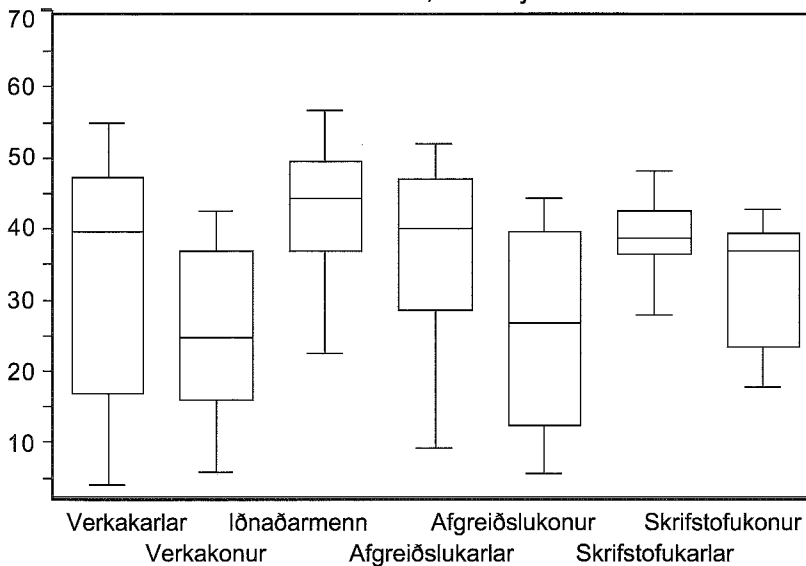
Tafla 3.12 Uppsöfnuð dreifing vinnutíma fólks í föstu starfi á 1.ársfj. 1995

Tímar allt að:	Verka- karlar	Verka- konur	Iðn.- menn	Afgr.- karlar	Afgr.- konur	Skr.st.- karlar	Skr.st.- konur	ASÍ- landv.f.
5	12	9	2	4	9	9	3	8
10	19	14	2	11	21	11	5	14
15	23	23	6	16	29	12	8	20
20	27	34	9	20	38	14	17	27
25	30	51	11	24	47	15	28	34
30	34	60	16	27	58	18	37	41
35	40	70	21	35	68	22	45	49
40	52	83	34	50	76	63	79	63
45	70	94	54	68	92	82	94	79
50	82	97	77	84	97	92	99	89
55	90	99	87	96	99	96	100	95
60	95	100	94	99	100	98	100	98
65	97	100	98	100	100	99	100	99
70	99	100	99	100	100	100	100	100
75	100	100	100	100	100	100	100	100
Fjöldi	2349	1797	794	478	947	245	552	7162

☞ Vinnutími fólks í fullu starfi, 2. ársfj. 1995.



☞ Vinnutími fólks í föstu starfi, 1. ársfj. 1995.



4 Tímakaup og kaupmáttur

Tafla 4.1 sýnir vísitölu neysluverðs reiknaða sem ársmeðaltal og ársfjórðungsmeðaltal miðað við stöðuna í miðjum mánuði. Töflur 4.2 til 4.9 sýna greitt tímakaup, meðaltímakaup og kaupmátt þessara stærða miðað við vísitölu neysluverðs hjá verkafólki, iðnaðarmönnum, afgreiðslu- og skrifstofufólki ásamt ASÍ-landverkafólki frá árinu 1980. Tímaraðirnar byggja á niðurstöðum sem eru vegnar eftir atvinnugreinum. Ársmeðaltölin eru reiknuð sem meðaltöl ársfjórðunga.

Tafla 4.10 sýnir þróun lágmarkslauna með og án eingreiðslna auk kaupmáttar miðað við vísitölu neysluverðs.

Tafla 4.1	Vísitala neysluverðs 1)		
	Vísitala	Breyting	
1980	5,55		
1981	8,37	50,8%	
1982	12,64	51,0%	
1983	23,29	84,3%	
1984	30,09	29,2%	
1985	39,83	32,4%	
1986	48,30	21,3%	
1987	57,36	18,8%	
1988	71,95	25,4%	
1989	87,07	21,0%	
1990	100,00	14,8%	
1991	106,82	6,8%	
1992	110,80	3,7%	
1993	115,43	4,2%	
1994	117,09	1,4%	
1990	1. ársfj.	97,51	3,6%
	2. " "	99,61	2,2%
	3. " "	100,95	1,3%
	4. " "	101,93	1,0%
1991	1. ársfj.	103,28	1,3%
	2. " "	105,72	2,4%
	3. " "	108,41	2,5%
	4. " "	109,88	1,4%
1992	1. ársfj.	110,35	0,4%
	2. " "	110,62	0,2%
	3. " "	110,97	0,3%
	4. " "	111,26	0,3%
1993	1. ársfj.	113,62	2,1%
	2. " "	114,45	0,7%
	3. " "	116,50	1,8%
	4. " "	117,14	0,6%
1994	1. ársfj.	116,63	-0,4%
	2. " "	116,93	0,3%
	3. " "	117,38	0,4%
	4. " "	117,43	0,0%
1995	1. ársfj.	118,34	0,8%
	2. " "	118,44	0,1%

1) Reiknuð sem ársmeðaltal og ársfjórðungsmeðaltal, miðað við stöðuna í miðjum mánuði, 1990 = 100

Tafla 4.2
Verkakarlar

Tímakaup og kaupmáttur miðað við vísitölu
neysluverðs, 1990 = 100

		Greitt tímak.	Breyting	Meðal-tímak.	Breyting	Kaupm. greidds tímak.	Kaupm. meðal-tímak.
1980		22,64		25,92		107,5	105,5
1981		34,12	50,7%	38,84	49,8%	107,4	104,7
1982		53,70	57,4%	60,94	56,9%	111,9	108,8
1983		81,64	52,0%	92,32	51,5%	92,3	89,5
1984		100,11	22,6%	114,36	23,9%	87,7	85,8
1985		132,67	32,5%	153,02	33,8%	87,7	86,7
1986		178,47	34,5%	206,79	35,1%	97,3	96,6
1987		244,98	37,3%	288,64	39,6%	112,5	113,6
1988		307,92	25,7%	360,31	24,8%	112,7	113,0
1989		350,02	13,7%	408,09	13,3%	105,9	105,8
1990		379,60	8,5%	443,02	8,6%	100,0	100,0
1991		411,76	8,5%	478,59	8,0%	101,5	101,1
1992		427,74	3,9%	491,83	2,8%	101,7	100,2
1993		436,24	2,0%	505,52	2,8%	99,6	98,9
1994		444,25	1,8%	518,90	2,6%	99,9	100,0
1990	1. ársfj.	360,67	-4,1%	418,66	-4,9%	97,4	96,9
	2. "	375,65	4,2%	434,75	3,8%	99,3	98,5
	3. "	379,75	1,1%	444,70	2,3%	99,1	99,4
	4. "	402,31	5,9%	473,98	6,6%	104,0	105,0
1991	1. ársfj.	405,69	0,8%	465,13	-1,9%	103,5	101,7
	2. "	405,03	-0,2%	475,83	2,3%	100,9	101,6
	3. "	410,67	1,4%	480,34	0,9%	99,8	100,0
	4. "	425,66	3,7%	493,04	2,6%	102,1	101,3
1992	1. ársfj.	426,87	0,3%	490,90	-0,4%	101,9	100,4
	2. "	428,73	0,4%	494,63	0,8%	102,1	100,9
	3. "	419,94	-2,1%	483,17	-2,3%	99,7	98,3
	4. "	435,42	3,7%	498,60	3,2%	103,1	101,2
1993	1. ársfj.	440,41	1,1%	509,31	2,1%	102,1	101,2
	2. "	433,35	-1,6%	501,42	-1,5%	99,7	98,9
	3. "	428,70	-1,1%	496,34	-1,0%	96,9	96,2
	4. "	442,50	3,2%	515,00	3,8%	99,5	99,2
1994	1. ársfj.	445,9	0,8%	520,6	1,1%	100,7	100,8
	2. "	444,0	-0,4%	519,4	-0,2%	100,0	100,3
	3. "	435,0	-2,0%	507,7	-2,3%	97,6	97,6
	4. "	452,1	3,9%	527,9	4,0%	101,4	101,5
1995	1. ársfj.	456,9	1,1%	537,0	1,7%	101,7	102,4
	2. "	467,4	2,3%	546,4	1,8%	104,0	104,1

Tafla 4.3

**Tímakaup og kaupmáttur miðað við vísitölu
neysliverðs, 1990 = 100**

Verkakönur

	Greitt tímak.	Breyting	Meðal- tímak.	Breyting	Kaupm. greidds tímak.	Kaupm. meðal- tímak.	
1980	21,72		23,67		111,4	110,7	
1981	33,35	53,5%	36,26	53,2%	113,4	112,4	
1982	51,50	54,4%	56,42	55,6%	115,9	115,8	
1983	78,91	53,2%	86,14	52,7%	96,4	95,9	
1984	96,42	22,2%	105,61	22,6%	91,2	91,0	
1985	129,63	34,4%	142,86	35,3%	92,6	93,0	
1986	170,97	31,9%	187,71	31,4%	100,7	100,8	
1987	235,05	37,5%	260,63	38,8%	116,6	117,8	
1988	297,57	26,6%	326,14	25,1%	117,7	117,6	
1989	327,12	9,9%	360,32	10,5%	106,9	107,3	
1990	351,40	7,4%	385,56	7,0%	100,0	100,0	
1991	389,28	10,8%	434,36	12,7%	103,7	105,5	
1992	400,91	3,0%	442,69	1,9%	103,0	103,6	
1993	408,95	2,0%	457,68	3,4%	100,8	102,8	
1994	410,28	0,3%	459,30	0,4%	99,7	101,7	
1990	1. ársfj.	334,98	-3,5%	365,61	-5,6%	97,8	97,2
	2. "	347,65	3,8%	382,11	4,5%	99,3	99,5
	3. "	350,28	0,8%	381,40	-0,2%	98,7	98,0
	4. "	372,70	6,4%	413,11	8,3%	104,0	105,1
1991	1. ársfj.	370,99	-0,5%	412,77	-0,1%	102,2	103,7
	2. "	389,33	4,9%	439,29	6,4%	104,8	107,8
	3. "	393,27	1,0%	441,69	0,5%	103,2	105,7
	4. "	403,51	2,6%	443,67	0,4%	104,5	104,7
1992	1. ársfj.	394,17	-2,3%	433,86	-2,2%	101,7	102,0
	2. "	399,46	1,3%	444,51	2,5%	102,8	104,2
	3. "	400,49	0,3%	443,12	-0,3%	102,7	103,6
	4. "	409,51	2,3%	449,27	1,4%	104,7	104,7
1993	1. ársfj.	413,87	1,1%	463,33	3,1%	103,7	105,8
	2. "	402,52	-2,7%	449,28	-3,0%	100,1	101,8
	3. "	406,92	1,1%	456,39	1,6%	99,4	101,6
	4. "	412,50	1,4%	461,70	1,2%	100,2	102,2
1994	1. ársfj.	411,7	-0,2%	464,1	0,5%	100,5	103,2
	2. "	406,8	-1,2%	454,5	-2,1%	99,0	100,8
	3. "	403,7	-0,8%	448,7	-1,3%	97,9	99,1
	4. "	418,9	3,8%	469,9	4,7%	101,5	103,8
1995	1. ársfj.	420,9	0,5%	473,2	0,7%	101,2	103,7
	2. "	430,2	2,2%	480,7	1,6%	103,4	105,3

Tafla 4.4 Tímakaup og kaupmáttur miðað við vísitölu
 iðnaðarmenn neysluverðs, 1990 = 100

Íðnaðarmenn	Tímakaup		Kaupmáttur		miðað við vísitölu	
	Greitt tímak.	Breyting	Meðal-tímak.	Breyting	Kaupm. greidds tímak.	Kaupm. meðal-tímak.
1980	28,26		31,93		92,3	92,8
1981	44,31	56,8%	49,94	56,4%	96,0	96,2
1982	69,59	57,1%	77,57	55,3%	99,8	99,0
1983	104,60	50,3%	116,10	49,7%	81,4	80,4
1984	127,91	22,3%	144,39	24,4%	77,1	77,4
1985	173,63	35,7%	196,65	36,2%	79,0	79,6
1986	225,29	29,8%	255,72	30,0%	84,6	85,4
1987	346,47	53,8%	396,88	55,2%	109,5	111,6
1988	446,47	28,9%	505,97	27,5%	112,5	113,4
1989	517,20	15,8%	581,52	14,9%	107,7	107,7
1990	551,57	6,6%	620,03	6,6%	100,0	100,0
1991	590,60	7,1%	663,63	7,0%	100,2	100,2
1992	625,55	5,9%	698,21	5,2%	102,4	101,6
1993	631,49	0,9%	705,79	1,1%	99,2	98,6
1994	622,40	-1,4%	703,75	-0,3%	96,4	96,9
1990 1. ársfj.	533,11	-1,5%	598,40	-1,9%	99,1	99,0
2. "	542,07	1,7%	601,58	0,5%	98,7	97,4
3. "	564,25	4,1%	635,79	5,7%	101,3	101,6
4. "	566,83	0,5%	644,35	1,3%	100,8	102,0
1991 1. ársfj.	578,26	2,0%	645,64	0,2%	101,5	100,8
2. "	597,29	3,3%	671,12	3,9%	102,4	102,4
3. "	588,86	-1,4%	663,00	-1,2%	98,5	98,6
4. "	598,00	1,6%	674,77	1,8%	98,7	99,0
1992 1. ársfj.	609,54	1,9%	679,89	0,8%	100,1	99,4
2. "	632,85	3,8%	708,15	4,2%	103,7	103,2
3. "	620,92	-1,9%	694,27	-2,0%	101,4	100,9
4. "	638,89	2,9%	710,53	2,3%	104,1	103,0
1993 1. ársfj.	633,32	-0,9%	700,76	-1,4%	101,1	99,5
2. "	642,26	1,4%	719,27	2,6%	101,7	101,4
3. "	634,18	-1,3%	709,24	-1,4%	98,7	98,2
4. "	616,20	-2,8%	693,90	-2,2%	95,4	95,5
1994 1. ársfj.	622,4	1,0%	695,9	0,3%	96,8	96,2
2. "	620,8	-0,3%	708,2	1,8%	96,3	97,7
3. "	623,4	0,4%	703,8	-0,6%	96,3	96,7
4. "	623,0	-0,1%	707,1	0,5%	96,2	97,1
1995 1. ársfj.	637,4	2,3%	714,0	1,0%	97,7	97,3
2. "	635,1	-0,4%	726,5	1,8%	97,2	98,9

Tafla 4.5 Tímakaup og kaupmáttur miðað við vísitölu
Afgreiðslukarlar neysluverðs, 1990 = 100

	Greitt tímak.		Meðal-tímak.		Kaupm. greidds tímak.	Kaupm. meðal-tímak.
		Breyting		Breyting		
1980	26,25		27,99		106,0	98,8
1981	38,79	47,8%	41,60	48,6%	103,9	97,3
1982	59,45	53,3%	63,95	53,7%	105,4	99,1
1983	91,06	53,2%	98,50	54,0%	87,6	82,8
1984	112,87	24,0%	123,17	25,0%	84,1	80,1
1985	151,72	34,4%	167,89	36,3%	85,4	82,5
1986	208,80	37,6%	229,35	36,6%	96,9	93,0
1987	285,11	36,5%	322,91	40,8%	111,4	110,2
1988	361,51	26,8%	411,89	27,6%	112,6	112,1
1989	397,62	10,0%	454,73	10,4%	102,3	102,3
1990	446,22	12,2%	510,76	12,3%	100,0	100,0
1991	491,79	10,2%	566,23	10,9%	103,2	103,8
1992	534,96	8,8%	603,87	6,6%	108,2	106,7
1993	535,35	0,1%	607,93	0,7%	103,9	103,1
1994	535,98	0,1%	612,03	0,7%	102,6	102,3
1990 1. ársfj.	437,05	1,2%	498,23	0,2%	100,4	100,0
2. "	435,33	-0,4%	500,61	0,5%	97,9	98,4
3. "	443,63	1,9%	501,70	0,2%	98,5	97,3
4. "	468,87	5,7%	542,50	8,1%	103,1	104,2
1991 1. ársfj.	481,15	2,6%	553,99	2,1%	104,4	105,0
2. "	481,55	0,1%	547,98	-1,1%	102,1	101,5
3. "	471,95	-2,0%	542,46	-1,0%	97,6	98,0
4. "	532,51	12,8%	620,47	14,4%	108,6	110,6
1992 1. ársfj.	532,80	0,1%	596,36	-3,9%	108,2	105,8
2. "	537,91	1,0%	606,84	1,8%	109,0	107,4
3. "	527,11	-2,0%	595,55	-1,9%	106,5	105,1
4. "	542,03	2,8%	616,74	3,6%	109,2	108,5
1993 1. ársfj.	543,03	0,2%	608,53	-1,3%	107,1	104,9
2. "	529,47	-2,5%	601,30	-1,2%	103,7	102,9
3. "	528,01	-0,3%	598,29	-0,5%	101,6	100,5
4. "	540,90	2,4%	623,60	4,2%	103,5	104,2
1994 1. ársfj.	546,6	1,1%	618,2	-0,9%	105,0	103,8
2. "	534,2	-2,3%	609,4	-1,4%	102,4	102,0
3. "	522,3	-2,2%	592,1	-2,8%	99,7	98,8
4. "	540,8	3,5%	628,4	6,1%	103,2	104,8
1995 1. ársfj.	543,7	0,5%	626,3	-0,3%	103,0	103,6
2. "	543,9	0,0%	630,6	0,7%	102,9	104,2

Tafla 4.6
Afgreiðslukonur

Tímakaup og kaupmáttur miðað við vísitölu
neysluverðs, 1990 = 100

	Greitt tímak.	Breyting	Meðal- tímak.	Breyting	Kaupm. greidds tímak.	Kaupm. meðal- tímak.
1980	21,00		22,71		115,2	106,8
1981	30,90	47,1%	33,68	48,3%	112,3	105,0
1982	47,02	52,2%	51,71	53,5%	113,2	106,7
1983	72,68	54,6%	79,86	54,4%	95,0	89,4
1984	88,72	22,1%	98,34	23,1%	89,7	85,3
1985	117,46	32,4%	133,27	35,5%	89,7	87,3
1986	154,15	31,2%	172,52	29,5%	97,1	93,2
1987	220,37	43,0%	251,91	46,0%	116,9	114,6
1988	280,71	27,4%	322,39	28,0%	118,7	116,9
1989	307,71	9,6%	354,49	10,0%	107,6	106,2
1990	328,61	6,8%	383,35	8,1%	100,0	100,0
1991	351,15	6,9%	406,27	6,0%	100,0	99,2
1992	377,99	7,6%	431,26	6,2%	103,8	101,5
1993	378,86	0,2%	435,56	1,0%	99,9	98,4
1994	377,88	-0,3%	438,25	0,6%	98,2	97,6
1990 1. ársfj.	328,94	2,6%	386,28	3,7%	102,7	103,3
2. "	324,13	-1,5%	374,43	-3,1%	99,0	98,1
3. "	323,40	-0,2%	367,56	-1,8%	97,5	95,0
4. "	337,98	4,5%	405,13	10,2%	100,9	103,7
1991 1. ársfj.	348,66	3,2%	406,64	0,4%	102,7	102,7
2. "	338,95	-2,8%	385,81	-5,1%	97,6	95,2
3. "	348,41	2,8%	395,62	2,5%	97,8	95,2
4. "	368,58	5,8%	437,02	10,5%	102,1	103,8
1992 1. ársfj.	375,62	1,9%	421,65	-3,5%	103,6	99,7
2. "	369,82	-1,5%	423,73	0,5%	101,7	99,9
3. "	382,00	3,3%	429,75	1,4%	104,8	101,0
4. "	384,53	0,7%	449,91	4,7%	105,2	105,5
1993 1. ársfj.	386,62	0,5%	439,82	-2,2%	103,5	101,0
2. "	375,83	-2,8%	432,48	-1,7%	99,9	98,6
3. "	372,27	-0,9%	423,64	-2,0%	97,2	94,9
4. "	380,70	2,3%	446,30	5,3%	98,9	99,4
1994 1. ársfj.	384,4	1,0%	438,5	-1,7%	100,3	98,1
2. "	375,4	-2,3%	436,0	-0,6%	97,7	97,3
3. "	371,9	-0,9%	426,8	-2,1%	96,4	94,8
4. "	379,8	2,1%	451,7	5,8%	98,4	100,3
1995 1. ársfj.	382,0	0,6%	441,6	-2,2%	98,2	97,3
2. "	394,0	3,1%	465,4	5,4%	101,2	102,5

Tafla 4.7
Skrifstofukarlar

Tímakaup og kaupmáttur miðað við vísitölu
neysluverðs, 1990 = 100

		Greitt tímak.		Meðal-tímak.		Kaupm. greidds tímak.	Kaupm. meðal-tímak.
			Breyting		Breyting		
1980		36,26		37,87		100,5	97,0
1981		53,58	47,8%	56,78	49,9%	98,4	96,4
1982		84,36	57,4%	90,52	59,4%	102,6	101,7
1983		127,87	51,6%	137,53	51,9%	84,4	83,9
1984		158,63	24,0%	169,31	23,1%	81,0	79,9
1985		222,24	40,1%	239,52	41,5%	85,8	85,4
1986		291,27	31,1%	314,11	31,1%	92,7	92,4
1987		412,43	41,6%	440,61	40,3%	110,5	109,1
1988		538,21	30,5%	586,06	33,0%	115,0	115,7
1989		618,56	14,9%	675,38	15,2%	109,2	110,2
1990		650,53	5,2%	703,99	4,2%	100,0	100,0
1991		690,47	6,1%	750,17	6,6%	99,4	99,8
1992		744,94	7,9%	805,16	7,3%	103,4	103,2
1993		736,12	-1,2%	795,65	-1,2%	98,0	97,9
1994		735,48	-0,1%	786,43	-1,2%	96,6	95,4
1990	1. ársfj.	640,47	-2,4%	695,38	-2,2%	101,0	101,3
	2. " "	665,74	3,9%	717,83	3,2%	102,7	102,4
	3. " "	625,59	-6,0%	675,51	-5,9%	95,3	95,1
	4. " "	670,31	7,1%	727,22	7,7%	101,1	101,3
1991	1. ársfj.	689,29	2,8%	749,57	3,1%	102,6	103,1
	2. " "	689,54	0,0%	749,97	0,1%	100,3	100,8
	3. " "	650,82	-5,6%	714,04	-4,8%	92,3	93,6
	4. " "	732,22	12,5%	787,11	10,2%	102,4	101,8
1992	1. ársfj.	739,28	1,0%	800,85	1,7%	103,0	103,1
	2. " "	731,93	-1,0%	795,32	-0,7%	101,7	102,1
	3. " "	740,49	1,2%	800,27	0,6%	102,6	102,4
	4. " "	768,07	3,7%	824,20	3,0%	106,1	105,2
1993	1. ársfj.	737,19	-4,0%	789,24	-4,2%	99,7	98,7
	2. " "	734,22	-0,4%	792,59	0,4%	98,6	98,4
	3. " "	749,55	2,1%	809,85	2,2%	98,9	98,7
	4. " "	723,50	-3,5%	790,90	-2,3%	94,9	95,9
1994	1. ársfj.	728,7	0,7%	779,6	-1,4%	96,0	95,0
	2. " "	743,5	2,0%	796,1	2,1%	97,7	96,7
	3. " "	729,4	-1,9%	775,6	-2,6%	95,5	93,9
	4. " "	740,3	1,5%	794,4	2,4%	96,9	96,1
1995	1 ársfj.	769,4	3,9%	828,2	4,3%	99,9	99,4
	2. " "	744,8	-3,2%	820,2	-1,0%	96,7	98,4

Tafla 4.8

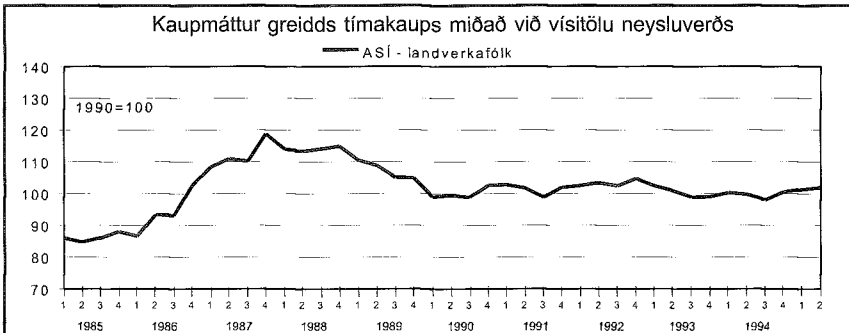
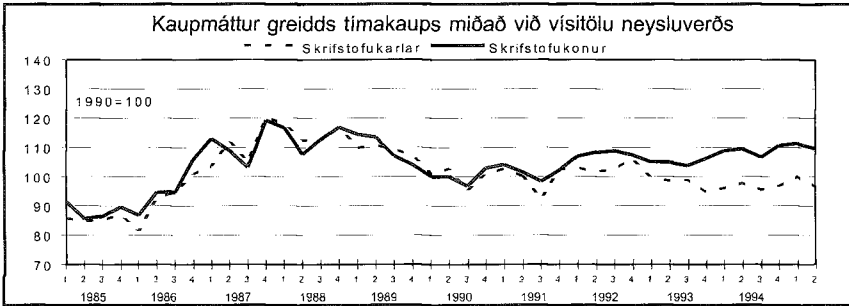
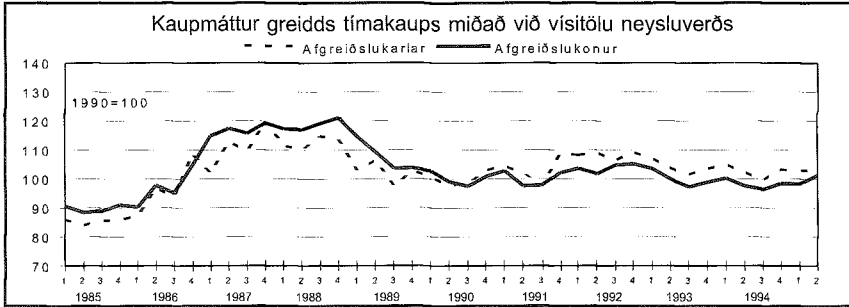
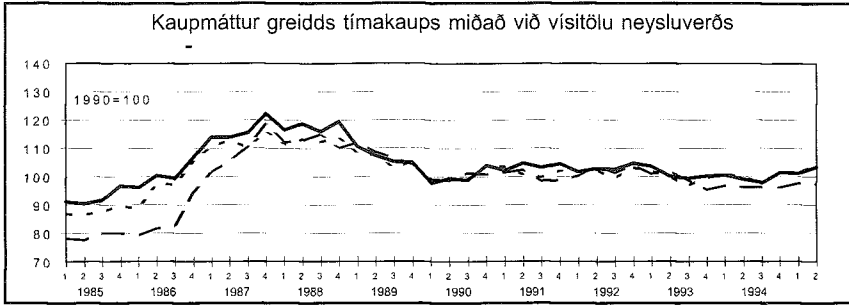
Skrifstofukonur

Tímakaup og kaupmáttur miðað við vísitölu
neysliverðs, 1990 = 100

	Greitt tímak.	Breyting	Meðal-		Kaupm. greidds tímak.	Kaupm. meðal- tímak.
			tímak.	Breyting		
1980	26,93		28,03		104,5	104,0
1981	40,71	51,2%	42,22	50,6%	104,7	103,9
1982	60,70	49,1%	63,38	50,1%	103,4	103,3
1983	93,85	54,6%	98,04	54,7%	86,7	86,7
1984	117,19	24,9%	122,21	24,7%	83,8	83,6
1985	163,39	39,4%	172,38	41,1%	88,3	89,1
1986	214,86	31,5%	226,82	31,6%	95,7	96,7
1987	296,31	37,9%	314,41	38,6%	111,2	112,9
1988	379,40	28,0%	406,56	29,3%	113,5	116,4
1989	443,12	16,8%	469,04	15,4%	109,5	110,9
1990	464,62	4,9%	485,61	3,5%	100,0	100,0
1991	503,77	8,4%	539,21	11,0%	101,5	103,9
1992	555,33	10,2%	587,98	9,0%	107,9	109,3
1993	563,04	1,4%	594,60	1,1%	105,0	106,1
1994	592,50	5,2%	625,35	5,2%	108,9	110,0
1990 1. ársfj.	453,05	-0,4%	469,39	-1,8%	100,0	99,1
2. " "	463,32	2,3%	483,24	3,0%	100,1	99,9
3. " "	454,42	-1,9%	471,70	-2,4%	96,9	96,2
4. " "	487,70	7,3%	518,11	9,8%	103,0	104,7
1991 1. ársfj.	499,56	2,4%	528,14	1,9%	104,1	105,3
2. " "	498,84	-0,1%	541,25	2,5%	101,6	105,4
3. " "	495,29	-0,7%	533,43	-1,4%	98,3	101,3
4. " "	521,39	5,3%	554,02	3,9%	102,1	103,8
1992 1. ársfj.	548,08	5,1%	576,85	4,1%	106,9	107,7
2. " "	556,57	1,5%	589,90	2,3%	108,3	109,8
3. " "	561,19	0,8%	595,18	0,9%	108,8	110,5
4. " "	555,47	-1,0%	590,00	-0,9%	107,5	109,2
1993 1. ársfj.	554,74	-0,1%	582,09	-1,3%	105,1	105,5
2. " "	558,07	0,6%	587,30	0,9%	104,9	105,7
3. " "	561,75	0,7%	595,19	1,3%	103,8	105,2
4. " "	577,60	2,8%	613,80	3,1%	106,1	107,9
1994 1. ársfj.	589,5	2,1%	621,2	1,2%	108,8	109,7
2. " "	594,8	0,9%	627,1	0,9%	109,5	110,4
3. " "	581,8	-2,2%	614,5	-2,0%	106,7	107,8
4. " "	603,9	3,8%	638,6	3,9%	110,7	112,0
1995 1. ársfj.	611,8	1,3%	645,0	1,0%	111,3	112,2
2. " "	603,3	-1,4%	637,0	-1,2%	109,6	110,8

Tafla 4.9 Tímakaup og kaupmáttur miðað við vísitölu
ASÍ-landverkfólk neysluverðs, 1990 = 100

	Greitt tímak.	Breyting	Meðal- tímak.	Breyting	Kaupm. greidds tímak.	Kaupm. meðal- tímak.	
1980	24,93		27,51		103,8	102,0	
1981	37,86	51,9%	41,75	51,8%	104,5	102,6	
1982	58,84	55,4%	64,94	55,5%	107,5	105,7	
1983	89,60	52,3%	98,65	51,9%	88,8	87,1	
1984	110,09	22,9%	122,10	23,8%	84,5	83,5	
1985	148,76	35,1%	166,38	36,3%	86,3	85,9	
1986	196,75	32,3%	220,14	32,3%	94,1	93,7	
1987	278,87	41,7%	315,53	43,3%	112,3	113,1	
1988	355,51	27,5%	400,95	27,1%	114,1	114,6	
1989	404,06	13,7%	454,35	13,3%	107,2	107,3	
1990	432,97	7,2%	486,20	7,0%	100,0	100,0	
1991	468,53	8,2%	528,14	8,6%	101,3	101,7	
1992	495,50	5,8%	552,89	4,7%	103,3	102,6	
1993	501,21	1,2%	562,19	1,7%	100,3	100,2	
1994	505,23	0,8%	569,35	1,3%	99,7	100,0	
1990	1. ársfj.	417,89	-2,2%	467,77	-3,0%	99,0	98,7
	2. "	429,29	2,7%	478,92	2,4%	99,5	98,9
	3. "	431,93	0,6%	483,95	1,1%	98,8	98,6
	4. "	452,76	4,8%	514,16	6,2%	102,6	103,7
1991	1. ársfj.	459,58	1,5%	514,57	0,1%	102,8	102,5
	2. "	465,65	1,3%	527,41	2,5%	101,7	102,6
	3. "	463,96	-0,4%	525,08	-0,4%	98,8	99,6
	4. "	484,94	4,5%	545,49	3,9%	101,9	102,1
1992	1. ársfj.	489,49	0,9%	544,94	-0,1%	102,5	101,6
	2. "	495,61	1,3%	555,07	1,9%	103,5	103,2
	3. "	492,25	-0,7%	549,29	-1,0%	102,5	101,8
	4. "	504,64	2,5%	562,26	2,4%	104,8	103,9
1993	1. ársfj.	504,03	-0,1%	562,23	0,0%	102,5	101,8
	2. "	499,96	-0,8%	560,35	-0,3%	100,9	100,7
	3. "	498,83	-0,2%	559,29	-0,2%	98,9	98,7
	4. "	502,00	0,6%	566,90	1,4%	99,0	99,5
1994	1. ársfj.	506,2	0,8%	568,7	0,3%	100,2	100,3
	2. "	504,7	-0,3%	570,0	0,2%	99,7	100,3
	3. "	498,6	-1,2%	560,1	-1,7%	98,1	98,1
	4. "	511,4	2,6%	578,6	3,3%	100,6	101,3
1995	1. ársfj.	519,2	1,5%	585,6	1,2%	101,3	101,8
	2. "	522,4	0,6%	593,3	1,3%	101,9	103,0



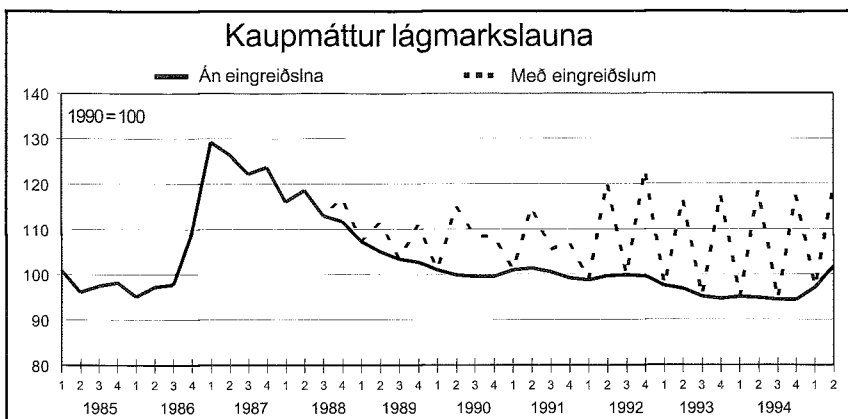
Tafla 4.10

Lágmarkslaun og kaupmáttur lágmarkslauna, með og án eingreiðslna, kaupmáttur 1990 = 100

	Mánaðarlaun		Vísitala kaupmáttar mánaðarl.		
	án eingreiðslu	með eingreiðslu ¹⁾	án eingreiðslu	með eingreiðslu ²⁾	
1980	2.753		127,5	127,5	
1981	4.135		127,0	127,0	
1982	6.822		138,7	138,7	
1983	10.040		110,8	110,8	
1984	12.741		108,8	108,8	
1985	15.204		98,1	98,1	
1986	18.797		100,0	100,0	
1987	27.949		125,2	125,2	
1988	32.101	387	114,7	116,1	
1989	35.400	1.292	104,5	108,3	
1990	38.904	3.220	100,0	108,3	
1991	41.765	2.746	100,5	107,1	
1992	42.876	4.750	99,5	110,5	
1993	43.116	4.824	96,0	106,8	
1994	43.116	5.324	94,6	106,3	
1990	1. ársfj.	38.332		101,0	101,0
	2. "	38.715	5.881	99,9	115,1
	3. "	39.100	3.483	99,6	108,4
	4. "	39.469	3.517	99,5	108,4
1991	1. ársfj.	40.582		101,0	101,0
	2. "	41.687	5.552	101,4	114,9
	3. "	42.395	2.100	100,5	105,5
	4. "	42.395	3.333	99,2	107,0
1992	1. ársfj.	42.395		98,8	98,8
	2. "	42.876	8.854	99,6	120,2
	3. "	43.116		99,9	99,9
	4. "	43.116	10.147	99,6	123,0
1993	1. ársfj.	43.116		97,5	97,5
	2. "	43.116	8.814	96,8	116,6
	3. "	43.116		95,1	95,1
	4. "	43.116	10.481	94,6	117,6
1994	1. ársfj.	43.116		95,0	95,0
	2. "	43.116	10.814	94,8	118,6
	3. "	43.116		94,4	94,4
	4. "	43.116	10.481	94,4	117,3
1995	1. ársfj.	44.711		97,1	97,1
	2. "	46.838	8.194	101,6	119,4

1) Eingreiðslur miðast við hámarksgreiðslur á ársfjórðungi deilt niður á þrjú mánuði.

2) Kaupmáttur með eingreiðslum miðast við lágmarkslaun 1990 án eingreiðslna. Þannig hafa kaupmáttarráðirnar sama viðmiðunargrunn (þ.e. lágmarkslaun án eingreiðslna).



5 Lífeyristryggingabætur 1980 til 1994

Kaupmáttur ellilífeyris að viðbætti tekjutryggingu þróaðist með svipuðum hætti á níunda áratugnum og kaupmáttur greidds tímakaups ASÍ-landverkafólks. Árið 1983 snarlækkaði kaupmáttur lífeyrisbóta, en jókst síðan jafnt og þétt og náði hámarki á fyrsta ársfjórðungi 1988.

Frá árinu 1989 hafa sérstakar eingreiðslur

verið greiddar ofan á tekjutryggingu, tvisvar til fjórum sinnum á ári. Greiðslurnar hafa verið í samræmi við umsamdar láglaua-, viðskiptakjara-, orlofs- og desemberuppþætur ASÍ-landverkafólks. Í töflunni hér að neðan er yfirlit yfir greidda tekjutryggingarauka, þ.e. eingreiðslur.

Tafla 5.1		Tekjutryggingaaukar	
Ár	% af tekjutryggingu	Samtals á árinu	% af elli- og tekjutr.
1989	15% í september og desember	5.920	1,7%
1990	5% í ágúst og október auk 20% í desember	10.403	2,7%
1991	18% í júlí, 21% í ágúst, 15% í sept. og 20% í des.	16.506	4,1%
1992	28% í júlí, 20% í ágúst og 30% í desember	17.694	4,2%
1993	28% í janúar, júlí og des., 20% í ágúst og 30% í des.	30.397	7,2%
1994	28% í júlí og des., 16,8% í júlí, 20% í ág. og 30% í des	27.856	6,6%

Kaupmáttur ellilífeyris að viðbætti tekjutryggingu rýrnaði töluvert frá 1988 til 1994. Mest varð rýrnunin fram til ársins 1990 eða rúm 9% að teknu tilliti til eingreiðslna. Upphæð ellilífeyris og tekjutryggingar var óbreytt frá febrúar 1991 til mars 1995, en eingreiðslur hækkðu. Kaupmáttarrýrnun varð tæplega 2% á tímabilinu. Bætur almannatrygginga hækkðu um 4,8% í mars 1995.

Kaupmáttur mæðra- og feðralauna þróaðist með líkum hætti og aðrar lífeyrisgreiðslur fram til ársins 1983, en þá jókst kaupmáttur þeirra langt umfram aðrar greiðslur. Frá 1983 til 1987 jókst kaupmáttur mæðra- og feðralauna um 80% en hefur síðan rýrnaði svipað og aðrar lífeyrisgreiðslur til 1992.

Fram til ársins 1986 breyttist kaupmáttur barnalífeyris með svipuðum hætti og ellilífeyrir að viðbætti tekjutryggingu, en síðan hefur kaupmáttur barnalífeyris minnkað meira en annarra lífeyrisbóta og var hann 20% lægri um áramótin 1992/93 en í upphafi níunda áratugarins.

Með lögum nr. 104/1992 um breytingu á

lögum um almannatryggingar, nr. 67/1971, urðu töluverðar breytingar á greiðslum mæðra- og feðralauna og barnalífeyris. Mæðra- og feðralauna vegna þriggja eða fleiri barna lækkuðu um helming eða úr 21.991 kr. í 10.800 kr. Á sama tíma hækkaði barnalífeyrir úr 7.551 kr. í 10.300 kr. og var sú breyting í samræmi við hækkun á meðlagsgreiðslum foreldra. Með þessum breytingum jókst hlutur foreldra í framfærslukostnaði barna þar sem mæðra- og feðralauna lækkuðu en meðlagsgreiðslur foreldra hækkðu. Yfir einstæða foreldra þýddu þessar breytingar nokkra lækkun heildargreiðslna.

Upphæð barnalífeyris, mæðra- og feðralauna hækkaði um 4,8% þann 1. mars 1995, eftir að hafa haldist óbreytt frá janúar 1993. Eins og fram kemur í töflu 4.2 vegur hækkunin upp þá kaupmáttarrýrnun sem varð vegna verðbólgu á tímabilinu.

Tafla 5.2 Ársfjórðungs- og ársmeðaltöl fyrir mánaðarupphæðir nokkurra lífeyristryggingabóta almennatrygginga

	Ellilífeyrir 1)	Ellilífeyrir að viðbættri tekju-tryggingu 2)	Ein-greiðslur	Barna-lífeyrir á hvert barn	Mæðralaun m.v. 3 börn eða fleiri
1980	919	1.793		470	875
1981	1.365	2.795		698	1.300
1982	1.999	4.191		1.023	1.903
1983	2.911	6.412		1.489	3.122
1984	3.497	8.300		2.052	5.796
1985	4.851	11.865		2.970	8.651
1986	6.002	14.798		3.675	10.705
1987	7.606	20.156		4.657	13.566
1988	9.199	25.761		5.634	16.408
1989	10.191	28.941	493	6.241	18.177
1990	11.125	31.593	867	6.813	19.842
1991	11.942	33.916	1.375	7.314	21.301
1992	12.260	34.818	1.474	7.509	21.868
1993	12.329	35.013	2.533	10.300	10.800
1994	12.329	35.013	2.321	10.300	10.800
1990 1. ársfj.	10.961	31.129		6.713	19.551
2. “	11.071	31.440		6.780	19.746
3. “	11.181	31.753	1.029	6.848	19.943
4. “	11.286	32.052	2.439	6.912	20.131
1991 1. ársfj.	11.604	32.956		7.107	20.698
2. “	11.920	33.853		7.301	21.261
3. “	12.123	34.428	4.015	7.425	21.623
4. “	12.123	34.428	1.487	7.425	21.623
1992 1. ársfj.	12.123	34.428		7.425	21.623
2. “	12.260	34.818		7.509	21.863
3. “	12.329	35.013	3.629	7.551	21.991
4. “	12.329	35.013	2.268	7.551	21.991
1993 1. ársfj.	12.329	35.013	2.117	10.300	10.800
2. “	12.329	35.013		10.300	10.800
3. “	12.329	35.013	3.629	10.300	10.800
4. “	12.329	35.013	4.386	10.300	10.800
1994 1. ársfj.	12.329	35.013		10.300	10.800
2. “	12.329	35.013		10.300	10.800
3. “	12.329	35.013	4.900	10.300	10.800
4. “	12.329	35.013	4.386	10.300	10.800
1995 1. ársfj.	12.526	35.573		10.465	10.973
2. “	12.921	36.694		10.794	11.318

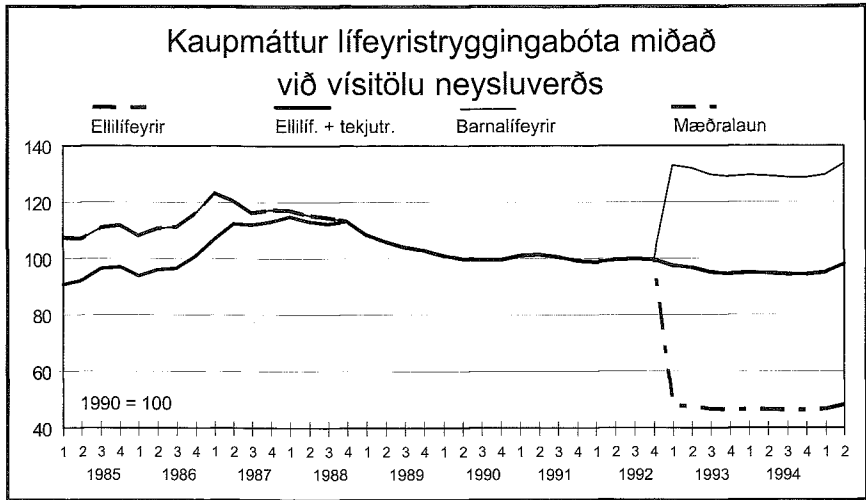
1) Hér er um að ræða einstaklingslífeyri miðað við 67 ára aldur við upphaf tóku lífeyris.

2) Það er þær lágmarkstekjur, sem ellilífeyrisþegum eru tryggðar án heimilisuppbóta. Þeir sem búa einir á eigin vegum geta auk þess fengið greidda heimilisuppbót.

3) Sérstökum eingreiðslum hefur verið sleppt í þessum útreikningum. Heimild: Tryggingastofnun ríkisins.

Tafla 5.3 Ársfjórðungs- og ársmeðaltöl fyrir visitölur kaupmáttar nokkurra lífeyristryggingabóta almennatrygginga

	Ellilífeyrir	Ellilífeyrir með tekjutryggingu		Barnalífeyrir á hvert barn	Mæðralaun m.v. 3 börn eða fleiri
		án eingr.	með eingr. 1)		
1980	149,0	102,3		124,5	79,5
1981	146,7	105,7		122,5	78,3
1982	142,2	105,0		118,8	75,9
1983	112,4	87,1		93,9	67,6
1984	104,5	87,3		100,1	97,1
1985	109,5	94,3		109,5	109,5
1986	111,7	97,0		111,7	111,7
1987	119,2	111,2	111,2	119,2	119,2
1988	114,9	113,3	113,3	114,9	114,9
1989	105,2	105,2	107,0	105,2	105,2
1990	100,0	100,0	102,7	100,0	100,0
1991	100,5	100,5	104,6	100,5	100,5
1992	99,5	99,5	103,7	99,5	99,5
1993	96,0	96,0	103,0	131,0	47,2
1994	94,6	94,6	100,9	129,1	46,5
1990 1. ársfj.	101,0	101,0	101,1	101,0	101,0
2. " "	99,9	99,9	99,9	99,9	99,9
3. " "	99,6	99,6	102,8	99,6	99,6
4. " "	99,5	99,5	107,1	99,5	99,5
1991 1. ársfj.	101,0	101,0	101,0	101,0	101,0
2. " "	101,4	101,4	101,4	101,4	101,4
3. " "	100,5	100,5	112,2	100,5	100,5
4. " "	99,2	99,2	103,5	99,2	99,2
1992 1. ársfj.	98,8	98,8	98,7	98,8	98,8
2. " "	99,6	99,6	99,6	99,6	99,6
3. " "	99,9	99,9	110,2	99,9	99,9
4. " "	99,6	99,6	106,1	99,6	99,6
1993 1. ársfj.	97,5	97,5	103,4	133,0	47,9
2. " "	96,8	96,8	96,8	132,1	47,6
3. " "	95,1	95,1	105,0	129,8	46,7
4. " "	94,6	94,6	106,5	129,0	46,5
1994 1. ársfj.	95,0	95,0	95,0	129,6	46,7
2. " "	94,8	94,8	94,8	129,3	46,5
3. " "	94,4	94,4	107,6	128,8	46,4
4. " "	94,4	94,4	106,2	128,7	46,3
1995 1. ársfj.	95,1	95,1	95,1	129,8	46,7
2. " "	98,1	98,1	98,1	133,8	48,2



6 Yfirlit yfir vinnutíma frá 1980 til 1995

Í töflu 6.1 gefur að líta yfirlit yfir þróun vinnutíma einstakra starfsstétta, þar sem miðað er við hefðbundna skilgreiningu Kjararannsóknarnefndar á meðalvinnutíma. Skilgreiningin miðast við meðalvinnutíma þeirra sem skila 400 dagvinnustundum eða meira á ársfjórðungi og er útkoman síðan hækkuð upp til samræmis við 40 stundir í dagvinnu. Vinnutímamæling skv. þessari skilgreiningu er nefnd vinnutími fólks í fullu starfi.

Vinnutími landverkafólks hélst mjög svipaður 1980-1983, um 47,5 tímar á viku. Næstu tvö árin jókst vinnutíminn um 1-1,5 tíma og náði hámarki 1985, en þá var hann um 49 tímar á viku. Eftir 1985 fór heldur að

draga úr lengd vinnuvikunnar hjá landverkafólki, þannig að árin 1986 og 1987 var vinnutíminn 48-48,5 tímar. Á árinu 1988 dró hins vegar allverulega úr lengd vinnuvikunnar, en þá mældist vinnutíminn 46,6 tímar. Mest var vinnutímastyttingin hjá verkakörlum og iðnaðarmönnum um 3 tímar en minni hjá verkakönnum og skrifstofufólki. Vinnutími afgreiðslufólks var svo gott sem óbreyttur á þessu tímabili.

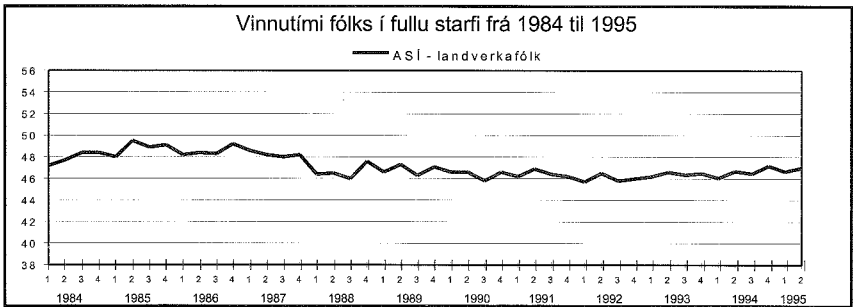
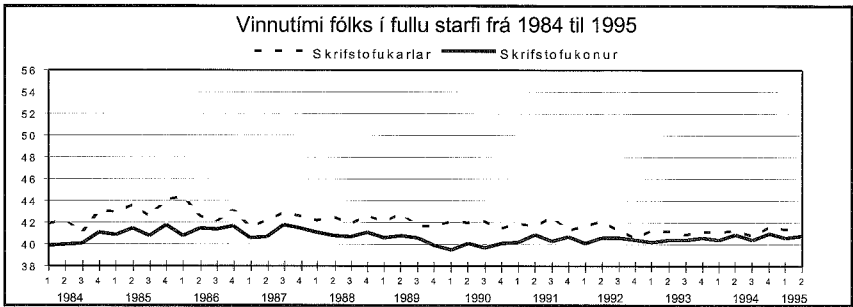
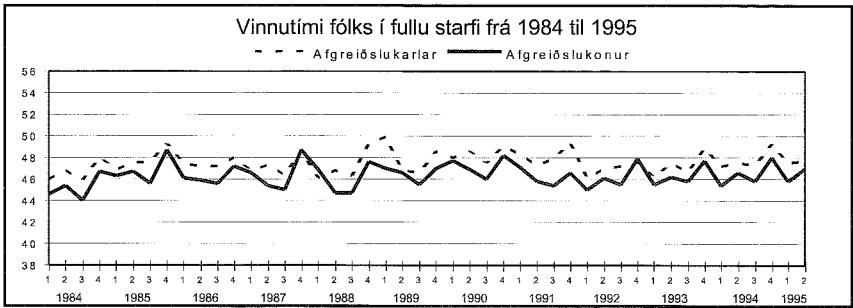
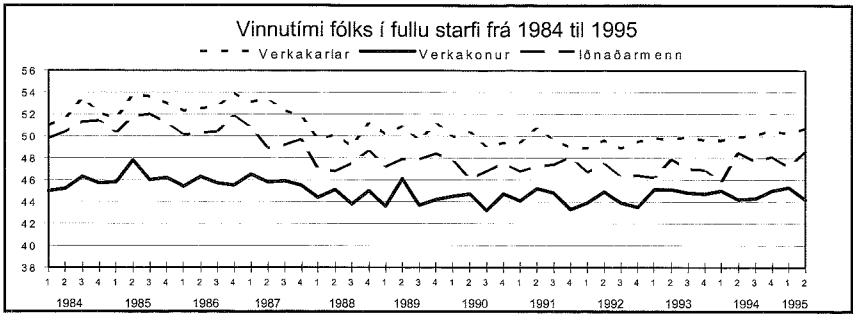
Vinnutími landverkafólks hefur litillega styst frá 1988. Mest hefur hann styst hjá verkafólki og iðnaðarmönnum og á árinu 1991 styttist hann verulega hjá afgreiðslukönnum. Aftur á móti hefur vinnutími afgreiðslukarla lengst á undanförunum árum.

Tafla 6.1

Meðalvinnutími eftir störfum 1980 til 1995

	Verka- karlar	Verka- konur	Iðn- menn	Afgr- karlar	Afgr- konur	Skr.st- karlar	Skr.st- konur	Alls
1980	51,8	45,2	50,2	45,0	44,0	40,9	40,8	47,5
1981	52,1	44,9	50,1	45,2	44,2	42,2	40,0	47,5
1982	52,4	45,7	49,6	45,8	44,6	41,9	40,4	47,8
1983	51,3	45,1	49,5	46,0	45,0	42,6	40,2	47,4
1984	52,1	45,6	50,7	46,7	45,2	42,1	40,3	47,9
1985	53,0	46,5	51,3	47,8	46,8	43,3	41,3	48,9
1986	52,9	45,7	50,7	47,5	46,2	43,1	41,4	48,5
1987	52,7	45,9	49,7	47,3	46,4	42,3	41,2	48,3
1988	50,0	44,6	47,5	47,1	46,0	42,3	40,9	46,6
1989	50,5	44,4	47,9	48,0	46,5	42,1	40,5	46,8
1990	49,7	44,3	47,1	48,3	47,2	41,9	39,9	46,4
1991	49,7	44,4	47,4	48,2	46,2	41,9	40,5	46,4
1992	49,2	44,1	46,7	47,0	46,1	41,4	40,4	46,0
1993	49,8	44,9	47,0	47,3	46,3	41,2	40,4	46,4
1994	50,0	44,6	47,5	47,8	46,5	41,2	40,7	46,6
1990 1. ársfj.	49,9	44,5	47,8	48,0	47,7	42,1	39,5	46,6
2. "	50,4	44,7	46,1	48,6	46,9	42,0	40,1	46,6
3. "	49,0	43,2	46,8	47,5	46,0	42,1	39,7	45,8
4. "	49,4	44,7	47,5	49,1	48,2	41,5	40,1	46,6
1991 1. ársfj.	49,4	44,1	46,8	48,3	47,1	41,9	40,2	46,2
2. "	50,8	45,2	47,2	47,3	45,8	41,7	40,9	46,9
3. "	49,6	44,8	47,4	47,9	45,4	42,5	40,3	46,4
4. "	49,0	43,3	48,1	49,4	46,6	41,3	40,7	46,2
1992 1. ársfj.	48,9	43,9	46,7	46,1	45,0	41,7	40,1	45,7
2. "	49,6	44,9	47,5	47,0	46,1	42,1	40,6	46,5
3. "	48,9	43,9	46,3	47,2	45,5	41,3	40,6	45,8
4. "	49,5	43,5	46,4	47,6	47,9	40,6	40,4	46,0
1993 1. ársfj.	49,8	45,1	46,2	46,2	45,5	41,3	40,2	46,2
2. "	49,7	45,1	47,9	47,5	46,2	41,2	40,4	46,6
3. "	49,9	44,8	47,0	46,7	45,8	40,9	40,4	46,3
4. "	49,6	44,7	46,9	48,9	47,7	41,2	40,6	46,5
1994 1. ársfj.	49,6	45,0	45,8	47,2	45,4	41,1	40,4	46,1
2. "	49,9	44,2	48,5	47,5	46,6	41,3	40,9	46,7
3. "	50,1	44,3	47,7	47,3	45,8	40,8	40,4	46,5
4. "	50,5	45,0	48,1	49,3	48,0	41,6	41,0	47,2
1995 1. ársfj.	50,2	45,3	47,2	47,5	45,8	41,4	40,6	46,7
2. "	50,7	44,2	48,6	47,7	47,0	41,4	40,8	47,0

43,2
45,7
43,2



Tafla 7.1 **Vísitala hreins tímakaups, vegin eftir atvinnugreinum og starfsstéttum (1990 = 100)**

	Verka- karlar	Verka- konur	Íðn.- menn	Afgr.- karlar	Afgr.- konur	Skr.st.- karlar	Skr.st.- konur	ASÍ- landv.f.	
1980	6,0	6,4	5,3	6,0	6,4	5,6	5,8	5,8	
1981	9,1	9,6	8,2	8,8	9,5	8,2	8,8	8,8	
1982	14,2	14,5	12,8	13,3	14,4	12,9	13,1	13,6	
1983	21,7	22,5	19,1	20,3	22,2	19,6	20,3	20,7	
1984	26,7	27,8	23,7	25,1	27,1	24,4	25,3	25,7	
1985	35,6	37,1	32,3	33,9	35,8	34,2	35,3	34,7	
1986	47,7	47,7	41,8	45,3	46,5	44,8	46,2	45,6	
1987	66,3	68,3	63,9	62,1	67,0	63,4	63,6	65,2	
1988	83,3	86,8	82,9	79,5	84,9	82,8	81,8	83,4	
1989	91,5	93,8	93,6	88,0	93,4	95,1	95,3	93,2	
1990	100,0	100,0	100,0	100,0	100,0	100,0	100,0	100,0	
1991	107,2	108,2	107,6	110,8	106,7	106,2	108,3	107,6	
1992	111,9	112,8	113,9	120,4	115,0	114,6	119,3	114,2	
1993	112,8	113,6	115,2	119,9	115,4	112,8	120,8	114,9	
1994	115,4	114,0	115,9	120,7	114,6	113,0	127,4	116,6	
1990	1. ársfj.	95,6	96,7	97,7	96,7	100,2	98,5	97,6	97,2
	2. "	98,0	99,3	99,1	98,3	98,9	102,5	99,7	99,2
	3. "	100,3	98,9	100,5	100,0	98,4	95,9	97,8	99,2
	4. "	106,1	105,1	102,7	105,0	102,5	103,1	104,9	104,4
1991	1. ársfj.	106,2	105,1	106,4	108,2	106,2	106,0	107,5	106,3
	2. "	104,7	107,2	108,3	108,5	102,8	105,7	107,2	106,4
	3. "	107,4	107,8	107,0	106,5	106,0	100,2	106,3	106,3
	4. "	110,7	112,6	108,6	120,1	111,7	112,7	112,0	111,3
1992	1. ársfj.	112,4	112,3	110,7	120,4	114,3	113,8	117,8	113,2
	2. "	112,3	112,6	113,8	121,6	113,0	112,6	119,6	114,0
	3. "	109,0	111,5	114,9	118,4	115,8	113,9	120,6	113,5
	4. "	113,7	114,8	116,1	121,1	117,0	118,0	119,1	116,1
1993	1. ársfj.	113,0	113,9	116,0	121,5	117,9	113,1	119,1	115,3
	2. "	112,4	113,2	115,2	118,6	114,6	112,3	119,5	114,4
	3. "	111,2	112,5	113,8	118,1	113,2	114,8	120,7	113,9
	4. "	114,8	114,8	115,6	121,3	115,9	111,1	124,1	116,0
1994	1. ársfj.	116,6	115,2	116,0	123,2	116,5	112,0	126,8	117,2
	2. "	115,1	114,3	114,9	120,4	113,9	114,3	127,7	116,4
	3. "	113,6	112,1	117,0	117,3	112,8	112,0	125,0	115,5
	4. "	116,1	114,5	115,6	121,7	115,2	113,8	130,0	117,3
1995	1. ársfj.	118,8	117,6	118,5	122,9	116,1	118,4	131,8	120,0
	2. "	123,0	122,7	119,2	123,0	119,8	114,8	129,9	121,7

Tafla 7.2 **Vísitala greidds tímakaups, vegin eftir atvinnugreinum og starfsstéttum(1990 = 100)**

	Verka- karlar	Verka- konur	Iðn.- menn	Afgr.- karlar	Afgr.- konur	Skr.st.- karlar	Skr.st.- konur	ASÍ- landv.f.	
1980	6,0	6,2	5,1	5,9	6,4	5,6	5,8	5,8	
1981	9,0	9,5	8,0	8,7	9,4	8,2	8,8	8,7	
1982	14,1	14,7	12,6	13,3	14,3	13,0	13,1	13,6	
1983	21,5	22,5	19,0	20,4	22,1	19,7	20,2	20,7	
1984	26,4	27,4	23,2	25,3	27,0	24,4	25,2	25,4	
1985	34,9	36,9	31,5	34,0	35,7	34,2	35,2	34,4	
1986	47,0	48,7	40,8	46,8	46,9	44,8	46,2	45,4	
1987	64,5	66,9	62,8	63,9	67,1	63,4	63,8	64,4	
1988	81,1	84,7	80,9	81,0	85,4	82,7	81,7	82,1	
1989	92,2	93,1	93,8	89,1	93,6	95,1	95,4	93,3	
1990	100,0	100,0	100,0	100,0	100,0	100,0	100,0	100,0	
1991	108,5	110,8	107,1	110,2	106,9	106,1	108,4	108,2	
1992	112,7	114,1	113,4	119,9	115,0	114,5	119,5	114,4	
1993	114,9	116,4	114,5	120,0	115,3	113,2	121,2	115,8	
1994	117,0	116,8	112,8	120,1	115,0	113,1	127,5	116,7	
1990	1. ársfj.	95,0	95,3	96,7	97,9	100,1	98,5	97,5	96,5
	2. "	99,0	98,9	98,3	97,6	98,6	102,3	99,7	99,2
	3. "	100,0	99,7	102,3	99,4	98,4	96,2	97,8	99,8
	4. "	106,0	106,1	102,8	105,1	102,9	103,0	105,0	104,6
1991	1. ársfj.	106,9	105,6	104,8	107,8	106,1	106,0	107,5	106,1
	2. "	106,7	110,8	108,3	107,9	103,1	106,0	107,4	107,5
	3. "	108,2	111,9	106,8	105,8	106,0	100,0	106,6	107,2
	4. "	112,1	114,8	108,4	119,3	112,2	112,6	112,2	112,0
1992	1. ársfj.	112,5	112,2	110,5	119,4	114,3	113,6	118,0	113,1
	2. "	112,9	113,7	114,7	120,5	112,5	112,5	119,8	114,5
	3. "	110,6	114,0	112,6	118,1	116,2	113,8	120,8	113,7
	4. "	114,7	116,5	115,8	121,5	117,0	118,1	119,6	116,6
1993	1. ársfj.	116,0	117,8	114,8	121,7	117,7	113,3	119,4	116,4
	2. "	114,2	114,5	116,4	118,7	114,4	112,9	120,1	115,5
	3. "	112,9	115,8	115,0	118,3	113,3	115,2	120,9	115,2
	4. "	116,6	117,4	111,7	121,2	115,9	111,2	124,3	115,9
1994	1. ársfj.	117,5	117,2	112,8	122,5	117,0	112,0	126,9	116,9
	2. "	117,0	115,8	112,6	119,7	114,2	114,3	128,0	116,6
	3. "	114,6	114,9	113,0	117,0	113,2	112,1	125,2	115,2
	4. "	119,1	119,2	113,0	121,2	115,6	113,8	130,0	118,1
1995	1. ársfj.	120,4	119,8	115,6	121,8	116,2	118,3	131,7	119,9
	2. "	123,1	122,4	115,1	121,9	119,9	114,5	129,8	120,7

Tafla 7.3 **Visitala meðaltímakaups, vegin eftir atvinnugreinum og starfsstéttum(1990 = 100)**

	Verka- karlar	Verka- konur	lön- menn	Afgr- karlar	Afgr- konur	Skr.st- karlar	Skr.st- konur	ASÍ- landv.f.	
1980	5,9	6,1	5,1	5,5	5,9	5,4	5,8	5,7	
1981	8,8	9,4	8,1	8,2	8,8	8,1	8,7	8,6	
1982	13,7	14,6	12,5	12,5	13,5	12,9	13,1	13,4	
1983	20,9	22,4	18,7	19,3	20,8	19,6	20,2	20,3	
1984	25,8	27,4	23,3	24,1	25,7	24,1	25,2	25,1	
1985	34,6	37,1	31,7	32,9	34,8	34,0	35,5	34,2	
1986	46,7	48,7	41,2	44,9	45,0	44,6	46,7	45,3	
1987	65,2	67,6	64,0	63,2	65,7	62,6	64,8	64,9	
1988	81,3	84,6	81,6	80,7	84,1	83,3	83,7	82,5	
1989	92,1	93,5	93,8	89,0	92,5	96,0	96,6	93,5	
1990	100,0	100,0	100,0	100,0	100,0	100,0	100,0	100,0	
1991	108,0	112,7	107,0	110,9	106,0	106,6	111,1	108,6	
1992	111,0	114,8	112,6	118,2	112,5	114,4	121,1	113,7	
1993	114,1	118,7	113,8	119,0	113,6	113,0	122,5	115,6	
1994	117,1	119,1	113,5	119,8	114,3	111,7	128,8	117,1	
1990	1. ársfj.	94,5	94,8	96,5	97,5	100,8	98,8	96,7	96,2
	2. "	98,1	99,1	97,0	98,0	97,7	102,0	99,5	98,5
	3. "	100,4	98,9	102,5	98,2	95,9	96,0	97,1	99,5
	4. "	107,0	107,1	103,9	106,2	105,7	103,3	106,7	105,8
1991	1. ársfj.	105,0	107,1	104,1	108,5	106,1	106,5	108,8	105,8
	2. "	107,4	113,9	108,2	107,3	100,6	106,5	111,5	108,5
	3. "	108,4	114,6	106,9	106,2	103,2	101,4	109,8	108,0
	4. "	111,3	115,1	108,8	121,5	114,0	111,8	114,1	112,2
1992	1. ársfj.	110,8	112,5	109,7	116,8	110,0	113,8	118,8	112,1
	2. "	111,6	115,3	114,2	118,8	110,5	113,0	121,5	114,2
	3. "	109,1	114,9	112,0	116,6	112,1	113,7	122,6	113,0
	4. "	112,5	116,5	114,6	120,7	117,4	117,1	121,5	115,6
1993	1. ársfj.	115,0	120,2	113,0	119,1	114,7	112,1	119,9	115,6
	2. "	113,2	116,5	116,0	117,7	112,8	112,6	120,9	115,3
	3. "	112,0	118,4	114,4	117,1	110,5	115,0	122,6	115,0
	4. "	116,2	119,7	111,9	122,1	116,4	112,3	126,4	116,6
1994	1. ársfj.	117,5	120,4	112,2	121,0	114,4	110,7	127,9	117,0
	2. "	117,2	117,9	114,2	119,3	113,7	113,1	129,1	117,2
	3. "	114,6	116,4	113,5	115,9	111,3	110,2	126,5	115,2
	4. "	119,2	121,9	114,0	123,0	117,8	112,8	131,5	119,0
1995	1. ársfj.	121,2	122,7	115,2	122,6	115,2	117,6	132,8	120,5
	2. "	123,3	124,7	117,2	123,5	121,4	116,5	131,2	122,0

Tafla 7.4 Vísitala heildarlauna, vegin eftir atvinnugreinum og starfsstéttum(1990 = 100)

	Verka- karlar	Verka- konur	Iðn.- menn	Afgr.- karlar	Afgr.- konur	Skr.st.- karlar	Skr.st.- konur	ASÍ- landv.f.
1980	6,1	6,3	5,5	5,1	5,5	5,2	5,9	5,8
1981	9,2	9,5	8,6	7,6	8,2	8,1	8,7	8,8
1982	14,5	15,1	13,2	11,9	12,7	12,8	13,2	13,7
1983	21,5	22,7	19,7	18,4	19,8	19,8	20,4	20,7
1984	27,1	28,2	25,1	23,3	24,6	24,1	25,4	26,0
1985	36,8	38,8	34,6	32,5	34,5	35,2	36,7	36,1
1986	49,7	50,2	44,4	44,1	44,0	45,8	48,4	47,4
1987	69,1	70,0	67,5	61,9	64,7	63,2	66,8	67,5
1988	81,9	85,1	82,4	78,6	81,9	84,0	85,9	82,9
1989	93,6	93,6	95,4	88,3	91,1	96,2	98,0	94,3
1990	100,0	100,0	100,0	100,0	100,0	100,0	100,0	100,0
1991	108,0	112,7	107,7	110,7	103,7	106,3	112,8	106,3
1992	110,0	114,1	111,7	114,9	109,9	112,9	122,7	111,2
1993	114,2	120,3	113,7	116,6	111,3	110,9	124,0	114,7
1994	117,9	119,9	114,6	118,6	112,4	109,7	131,3	117,6
1990 1. ársfj.	94,9	95,2	98,0	96,9	101,7	99,1	95,7	96,6
2. " "	99,5	100,2	95,2	98,7	96,9	102,3	100,2	98,9
3. " "	99,2	96,6	101,9	96,5	93,5	96,3	96,9	98,2
4. " "	106,4	108,0	104,9	107,9	107,8	102,2	107,2	106,2
1991 1. ársfj.	104,4	106,5	103,5	108,4	105,7	106,4	109,6	95,8
2. " "	109,8	116,2	108,5	105,0	97,5	105,9	114,2	109,6
3. " "	108,2	115,8	107,7	105,2	99,1	102,8	110,9	108,0
4. " "	109,7	112,4	111,2	124,1	112,4	110,1	116,4	111,7
1992 1. ársfj.	109,0	111,4	108,8	111,3	104,7	113,1	119,4	104,2
2. " "	111,5	116,8	115,2	115,5	107,8	113,4	123,6	114,4
3. " "	107,3	113,8	110,1	113,8	107,9	111,9	124,7	111,5
4. " "	112,1	114,3	112,7	118,9	119,0	113,3	123,0	114,6
1993 1. ársfj.	115,2	122,2	110,9	113,9	110,5	110,4	120,7	111,6
2. " "	113,2	118,5	118,0	115,7	110,3	110,6	122,4	115,7
3. " "	112,5	119,6	114,2	113,2	107,1	112,2	124,1	114,8
4. " "	116,0	120,7	111,5	123,5	117,5	110,3	128,6	116,8
1994 1. ársfj.	117,3	122,2	109,2	118,2	109,9	108,5	129,5	116,2
2. " "	117,7	117,5	117,7	117,2	112,2	111,3	132,3	118,0
3. " "	115,5	116,3	115,0	113,4	107,9	107,2	128,1	115,3
4. " "	121,1	123,7	116,5	125,5	119,7	111,9	135,1	121,0
1995 1. ársfj.	122,5	125,4	115,5	120,5	111,7	116,1	135,1	121,1
2. " "	125,8	124,3	121,0	121,8	120,8	115,0	134,1	123,6

Tafla 7.5

**Vísitala kaupmáttar heildarlauna, vegin eftir
atvinnugreinum og starfsstéttum (1990 = 100)**

	Verka- karlar	Verka- konur	Iðn.- menn	Afgr.- karlar	Afgr.- konur	Skr.st.- karlar	Skr.st.- konur	ASÍ- landv.f.	
1980	109,9	113,6	99,1	91,9	99,1	93,7	106,3	104,5	
1981	109,9	113,5	102,7	90,8	98,0	96,8	103,9	105,1	
1982	114,7	119,5	104,4	94,1	100,5	101,3	104,4	108,4	
1983	92,3	97,5	84,6	79,0	85,0	85,0	87,6	88,9	
1984	90,1	93,7	83,4	77,4	81,8	80,1	84,4	86,4	
1985	92,4	97,4	86,9	81,6	86,6	88,4	92,1	90,6	
1986	102,9	103,9	91,9	91,3	91,1	94,8	100,2	98,1	
1987	120,5	122,0	117,7	107,9	112,8	110,2	116,4	117,7	
1988	113,8	118,3	114,5	109,2	113,8	116,7	119,4	115,2	
1989	107,5	107,5	109,6	101,4	104,6	110,5	112,6	108,3	
1990	100,0	100,0	100,0	100,0	100,0	100,0	100,0	100,0	
1991	101,1	105,5	100,8	103,6	97,1	99,5	105,6	99,5	
1992	99,3	103,0	100,8	103,7	99,2	101,9	110,7	100,4	
1993	98,9	104,2	98,5	101,0	96,4	96,1	107,4	99,4	
1994	100,7	102,4	97,9	101,3	96,0	93,7	112,1	100,4	
1990	1. ársfj.	97,3	97,6	100,5	99,4	104,3	101,6	98,1	99,1
	2. "	99,9	100,6	95,6	99,1	97,3	102,7	100,6	99,3
	3. "	98,3	95,7	100,9	95,6	92,6	95,4	96,0	97,3
	4. "	104,4	106,0	102,9	105,9	105,8	100,3	105,2	104,2
1991	1. ársfj.	101,1	103,1	100,2	105,0	102,3	103,0	106,1	92,8
	2. "	103,9	109,9	102,6	99,3	92,2	100,2	108,0	103,7
	3. "	99,8	106,8	99,3	97,0	91,4	94,8	102,3	99,6
	4. "	99,8	102,3	101,2	112,9	102,3	100,2	105,9	101,7
1992	1. ársfj.	98,8	101,0	98,6	100,9	94,9	102,5	108,2	94,4
	2. "	100,8	105,6	104,1	104,4	97,4	102,5	111,7	103,4
	3. "	96,7	102,6	99,2	102,6	97,2	100,8	112,4	100,5
	4. "	100,8	102,7	101,3	106,9	107,0	101,8	110,5	103,0
1993	1. ársfj.	101,4	107,5	97,6	100,2	97,3	97,2	106,2	98,2
	2. "	98,9	103,5	103,1	101,1	96,4	96,6	106,9	101,1
	3. "	96,6	102,7	98,0	97,2	91,9	96,3	106,5	98,5
	4. "	99,0	103,0	95,2	105,4	100,3	94,2	109,8	99,7
1994	1. ársfj.	100,6	104,8	93,6	101,3	94,2	93,0	111,0	99,6
	2. "	100,7	100,5	100,6	100,3	95,9	95,2	113,2	100,9
	3. "	98,4	99,1	98,0	96,6	91,9	91,3	109,1	98,9
	4. "	103,2	105,4	99,3	106,9	102,0	95,3	115,1	103,1
1995	1. ársfj.	103,5	106,0	97,6	101,8	94,3	98,1	114,2	102,4
	2. "	106,3	105,0	102,1	102,9	102,0	97,1	113,2	104,4

8 Ríki og Reykjavíkurborg

Hér má sjá yfirlit yfir laun verkafólks og iðnaðarmanna hjá ríki og Reykjavíkurborg. Sú breyting hefur orðið, að nú eru útreikningar fyrir ríki og Reykjavíkurborg einungis gerðir fyrir þá starfsmanna sem ná tuttugu ára aldri á árinu.

Töflur 8.1 og 8.2 sýna vinnutíma, tímakaup og mánaðarlaun viðkomandi starfsstétta hjá ríki og Reykjavíkurborg og eru útreikningar gerðir út frá heildarsafni starfsmanna tuttugu ára og eldri. Myndir á bls. 58 og 59 sem sýna launabreytingar hjá ríki og Reykjavíkurborg milli ára eru unnar út frá pörun við sama ársfjórðung seinasta árs.

Á súluritunum á bls. 58 og 59 eru sýndar breytingar á greiddu tímakaupi launafólks í pörðu úrtaki, skipt eftir starfsstéttum. Á lárétta ásnum má lesa breytingar á greiddu kaupi í prósentum en á lóðrétta ásnum hlutfall launþega sem fékk hverja prósentubreytingu. Skyggða svæðið afmarkar launabreytingar milli marka efri og neðri fjórðungs breytinga og sýnir því þær launabreytingar sem helmingur launafólks í paraða úrtakinu fékk.

Launabreytingar fyrir utan skyggða svæðið geta ýmist verið vegna raunverulegra breytinga eða villna í þeim gögnum sem nefndinni berast og því óvarlegt að túlka niðurstöður á grundvelli þeirra. Við

túlkun niðurstaðna er því aðaláhersla lögð á þær breytingar sem skyggða svæðið afmarkar.

Lóðrétta línan sýnir miðtölu launabreytinga fyrir allt paraða úrtaki en örin bendir á meðaltalslaunabreytingu fyrir skyggða svæðið.

Ef litið er á súlurit Alþýðusambandsfólks hjá ríkinu þá sést að launabreytingar á skyggða svæðinu hafa verið á bilinu 3% til 13% en algengasta einstaka hækkunin var 10%. Örin sýnir að meðallaunahækkunin hafi verið 8,5%.

Algengasta hækkunin meðal verkafólks var 10% en 0% meðal iðnaðarmanna. Súlurnar og skyggðu svæðin sýna vel hvernig dreifing launabreytinga er mismunandi eftir starfsstéttum hjá ríkinu.

Ef litið er á súlurit Alþýðusambandsfólks hjá Reykjavíkurborg þá sést að launabreytingar á skyggða svæðinu hafa verið á bilinu 7% til 13% en algengasta einstaka hækkunin var 8%. Örin sýnir að meðallaunahækkunin hafi verið 10%.

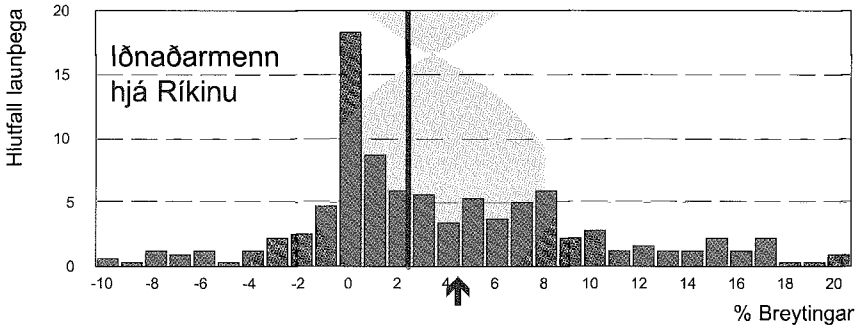
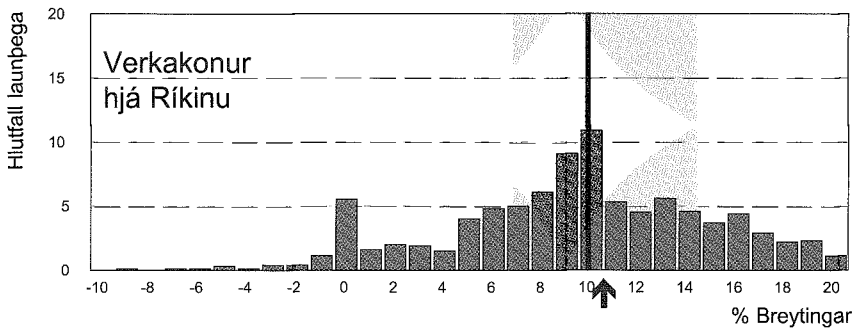
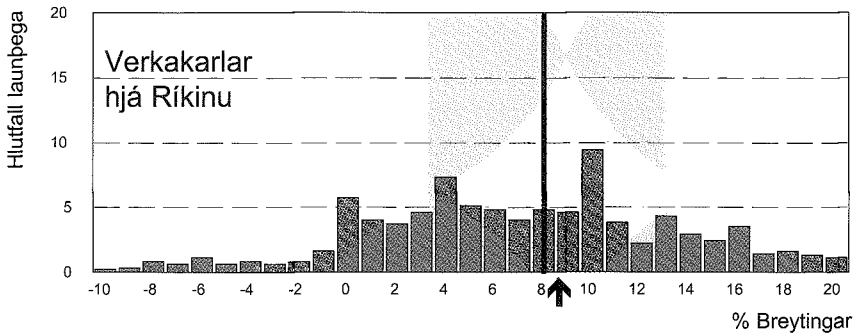
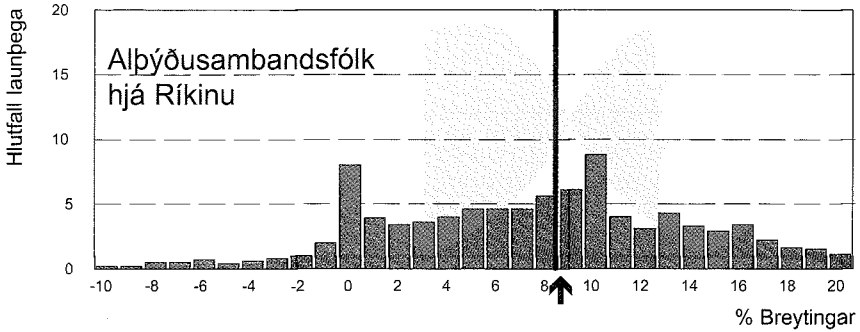
Algengasta hækkunin meðal verkakarla var 6% en algang hækkun hjá verkakönunum var á bilinu 8% til 12%. 7% hækkun var algengust meðal iðnaðarmanna. Súlurnar og skyggðu svæðin sýna vel hvernig dreifing launabreytinga er mismunandi eftir starfsstéttum hjá Reykjavíkurborg.

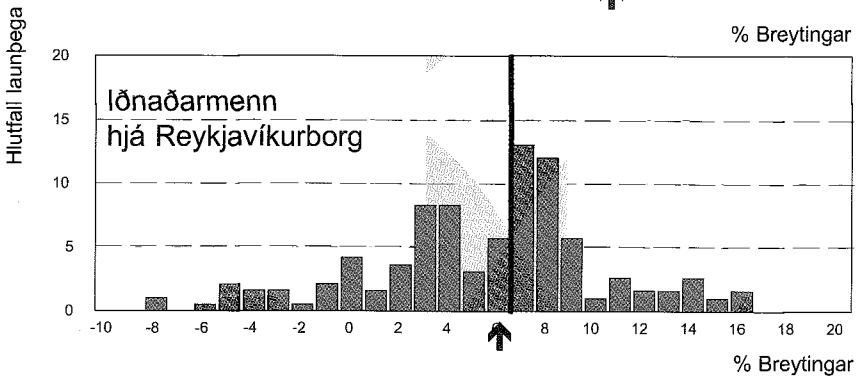
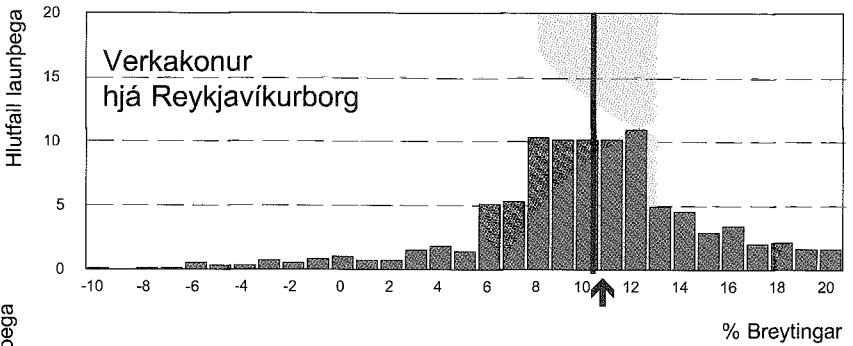
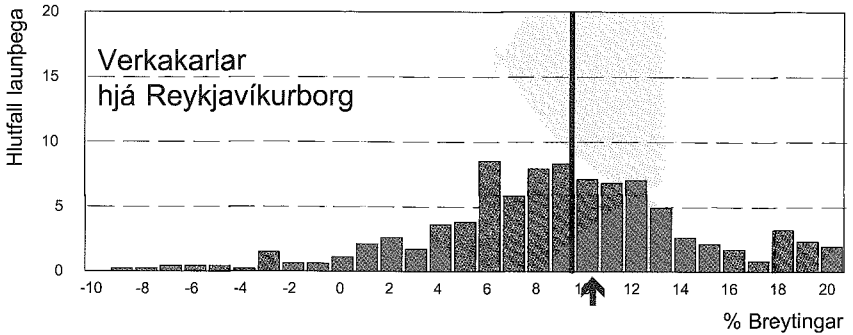
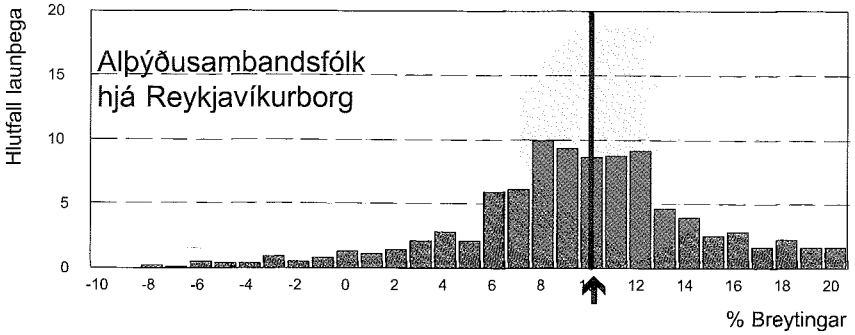
Tafla 8.4 Tímakaup og vinnutími Alþýðusambandsfólks hjá ríkinu.

Starfsstéttir	Þús. vst.	Vinnu-	Hreint tíma-kaup	Greitt tímakaup í dagvinnu				Meðal-tíma-kaup	Greidd dagv.l. á man.	Heildar-mán.-laun
		tími á viku		neðri fjórð.	mið-gildi	meðal-tal	efri fjórð.			
2. ársfj. 1995										
Verkakarlar	331	52,6	483	389	451	487	582	565	84.500	128.800
Verkakonur	365	42,7	381	347	374	381	407	444	66.100	82.200
Iðnaðarmenn	211	54,7	568	498	560	571	619	715	99.000	169.400

Tafla 8.10 Tímakaup og vinnutími Alþýðusambandsfólks hjá Reykjavíkurborg.

Starfsstéttir	Þús. vst.	Vinnu-	Hreint tíma-kaup	Greitt tímakaup í dagvinnu				Meðal-tíma-kaup	Greidd dagv.l. á man.	Heildar-mán.-laun
		tími á viku		neðri fjórð.	mið-gildi	meðal-tal	efri fjórð.			
2. ársfj. 1995										
Verkakarlar	346	49,3	368	332	408	399	455	448	69.200	95.800
Verkakonur	856	42,4	384	351	380	385	421	420	66.700	77.100
Iðnaðarmenn	143	49,8	512	507	587	576	616	663	99.800	143.000





Þróun tímakaups: Vísitölur 1990 = 100

	1987	1988	1989	1990	1991	1992	1993	1994
1. Gr.tímak. verkaka.	65	81	92	100	109	113	115	117
2. Gr.tímak. verkakv.	67	85	93	100	111	114	116	117
3. Gr.tímak. iðnaðarm.	63	81	94	100	107	113	115	113
4. Gr.tímak. afgr.ka.	64	81	89	100	110	120	120	120
5. Gr.tímak. afgr.kv.	67	85	94	100	107	115	115	115
6. Gr.tímak. skrifst.ka.	63	83	95	100	106	115	113	113
7. Gr.tímak. skrifst.kv.	64	82	95	100	108	120	121	114
8. Lágmarkslaun	66	77	87	100	106	113	114	128
9. Lágmarkst.lífeyrisþ.	64	82	92	100	107	110	111	115
10. Ráðstöfunart./mann	67	82	91	100	109	111	111	113

Vísitölur lágmarkslauna og lágmarkstekna lífeyrisþega eru með eingreiðslum.

Þróun kaupmáttar: Vísitala 1990 = 100

1. Gr.tímak. verkaka.	112,5	112,7	105,9	100,0	101,5	101,7	99,6	99,9
2. Gr.tímak. verkakv.	116,6	117,7	106,9	100,0	103,7	103,0	100,8	99,7
3. Gr.tímak. iðnaðarm.	109,5	112,5	107,7	100,0	100,2	102,4	99,2	96,4
4. Gr.tímak. afgr.ka.	111,4	112,6	102,3	100,0	103,2	108,2	103,9	102,6
5. Gr.tímak. afgr.kv.	116,9	118,7	107,5	100,0	100,0	103,8	99,9	98,2
6. Gr.tímak. skrifst.ka.	110,5	115,0	109,2	100,0	99,4	103,4	98,0	96,6
7. Gr.tímak. skrifst.kv.	111,2	113,5	109,5	100,0	101,5	107,9	105,0	108,9
8. Lágmarkslaun.	115,8	107,3	100,2	100,0	99,0	102,2	98,7	98,1
9. Lágmarkst.lífeyrisþ.	111,2	113,3	105,2	100,0	100,5	99,5	96,0	98,2
10. Ráðstöfunart./mann	116,5	113,3	104,4	100,0	102,5	100,1	95,8	96,3
11. Vísitala neysluverðs.	57,4	72,0	87,1	100,0	106,7	110,8	115,4	117,1

Kaupmáttur miðast við vísitölu neysluverðs.

Vísitölur kaupmáttar lágmarkslauna og lágmarkstekna lífeyrisþega eru með eingreiðslum.

- 1-7. Greitt tímakaup skv. úrtaksathugun Kjararannsóknarnefndar.
8. Skv. kjarasamningum
9. Heimild: Tryggingastofnun ríkisins.
10. Heimild: Þjóðhagsstofnun.
11. Heimild: Hagstofa Íslands