

Júní 1994

104

Fréttabréf

Kjararannsóknarnefndar  
1. ársfjórðungur 1994

## Skilgreiningar

- Kjararannsóknarnefnd:* Nefndin, sem er sjálfstæð stofnun, er samstarfsnefnd aðila vinnu-  
markaðarins og er skipuð fulltrúum ASÍ, VSÍ, SI og VMS.
- Meðaltíma kaup:* Útborguð laun (þ.e. allar tekjur á tímabilinu) deilt með fjölda unninna  
stunda.
- Hreint tíma kaup:* Laun án orlofs fyrir dagvinnu að viðbættum hvers kyns aukagreiðslum  
svo sem yfirborgunum, fæðis-, ferða-, fata- og verkfærapeningum  
deilt með dagvinnutímum. Þessi stærð er því hlutur dagvinnu í  
meðaltíma kaupi.
- Greitt tíma kaup:* Hreint tíma kaup að viðbættu bónusálagi.
- Meðalvinnutími:* Meðalvinnustundafjöldi í yfirvinnu er fundinn út frá þeim sem vinna  
fleiri en 400 dagvinnustundir á ársfjórðungi og útkoman síðan  
hækkuð upp til samræmis við 40 stundir í dagvinnu.
- Kaupmáttur:* Kaupmáttarútreikningar í 3. kafla fréttabréfsins byggja á breytingum á  
greiddu tíma kaupi og framfærsluvísitölu.
- Fast starf:* Þeir einstaklingar sem eru í úrtaki á þremur samliggjandi  
ársfjórðungum teljast í föstu starfi á mið-ársfjórðungnum.
- Fullt starf:* Þeir einstaklingar sem vinna fleiri en 400 dagvinnustundir á  
ársfjórðungi teljast vera í fullu starfi.

Útgefandi:  
Kjararannsóknarnefnd  
Borgartúni 22  
Ábm. Benedikt Davíðsson  
Prentun: Prentsmíði hf.

F R É T T A B R É F  
104

Kjararannsóknarnefnd er  
þannig skipuð í júní 1994:

Benedikt Davíðsson, formaður  
Hannes G. Sigurðsson  
Björn Grétar Sveinsson  
Jóngeir Hlinason  
Magnús L. Sveinsson  
Þórarinn Gunnarsson

## EFNISYFIRLIT

<b>1 Helstu niðurstöður</b>	<b>3</b>
1.1 Helstu niðurstöður fréttabréfsins	3
1.2 Samanburður við 4. ársfjórðung 1993	5
1.3 Samsetning úrtaks Kjararannsóknarnefndar	6
1.4 Laun verkafólks og iðnaðarmanna hjá ríki og Reykjavíkurborg	9
<b>2 Tímakaup og dreifingar</b>	<b>12</b>
2.1 Tímakaup á 1. ársfjórðungi 1994	12
2.2 Launadreifing	23
2.3 Dreifing mánaðarlauna með og án yfirvinnu	25
2.4 Dreifing vinnutíma	29
<b>3 Tímakaup og kaupmáttur</b>	<b>31</b>
<b>4 Laun og launatengd gjöld 1994</b>	<b>44</b>
<b>5 Yfirlit yfir fjarvistir vegna veikinda og slysa árin 1989 - 1993</b>	<b>50</b>
<b>6 Yfirlit yfir eingreiðslur frá 1988</b>	<b>53</b>
<b>7 Kaupvísitölur</b>	<b>54</b>

## MYNDIR

Breyting á greiddu tímakaupi frá 1. ársfj. '93 til 1. ársfj. '94	3
Skipting úrtaksins í starfsstéttir og atvinnugreinar	6
Dreifing greidds tímakaups á 1. ársfj. '94	24
Dreifing greidds tímakaups á 1. ársfj. '94 sem hlutfall af meðaltali	24
Dreifing greiddra dagvinnulauna	28
Dreifing heildarlauna	28
Dreifing vinnutíma fólks í fullu starfi	30
Dreifing vinnutíma fólks í föstu starfi á 4. ársfjórðungi 1993	30
Kaupmáttur tímakaups; verkafólk og iðnaðarmenn	40
Kaupmáttur tímakaups; afgreiðslufólk	40
Kaupmáttur tímakaups; skrifstofufólk	40
Kaupmáttur tímakaups; ASÍ-landverkafólk	40
Kaupmáttur lágmarkslauna	43
Lengd fjarveru eftir tilefni fjarveru	51
Fyrsti og síðasti dagur fjarvistar frá vinnu	52
Kaupmáttur heildarlauna; verkafólk og iðnaðarmenn	59
Kaupmáttur heildarlauna; afgreiðslufólk	59
Kaupmáttur heildarlauna; skrifstofufólk	59
Kaupmáttur heildarlauna; ASÍ-landverkafólk	59

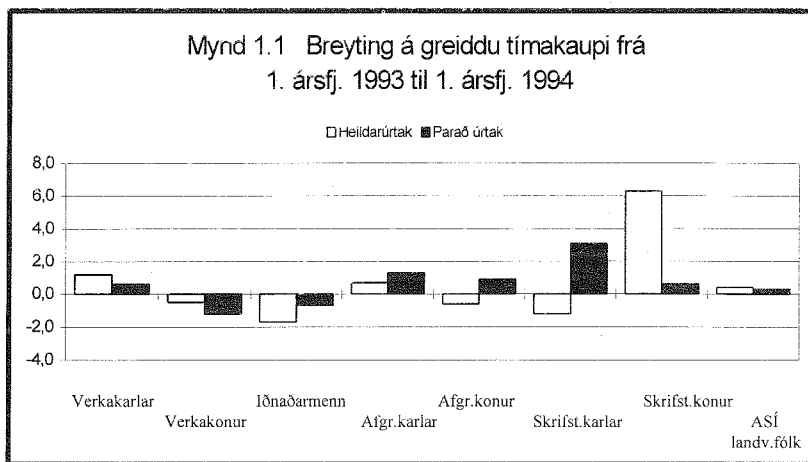
## 1.1 Helstu niðurstöður fréttabréfsins

### Greitt tímakaup

Frá 1. ársfj. 1993 til sama tíma 1994 hækkaði greitt tímakaup í dagvinnu um 0,4% samkvæmt úrtaki nefndarinnar (sjá töflu 1.1). Á sama tíma hækkaði framfærsluvísitalan um 2,6%. Samkvæmt því minnkaði kaupmáttur greidds tímakaups um 2,1%. Kauptaxtar breyttust ekki á tímabilinu. Parað úrtak, sem samanstendur af launþegum sem voru í úrtökum beggja ársfjórðunga, sýnir 0,3% hækkun greidds tímakaups.

Tafla 1.1		Greitt tímakaup á 1. ársfjórðungi 1994 og breyting frá sama tímabili fyrra árs		
Starfsstéttir	Vog %	Úrtakið		Parað úrtak
		Greitt tímakaup	Breyting %	Breyting %
Verkakarlar	33	446	1,2	0,6
Verkakonur	19	412	-0,5	-1,2
Iðnaðarmenn	19	622	-1,7	-0,7
Afgr.karlar	4	547	0,7	1,3
Afgr.konur	8	384	-0,6	0,9
Skrifst.karlar	7	729	-1,2	3,1
Skrifst.konur	10	590	6,3	0,6
ASÍ-landv.fólk	100	506	0,4	0,3

Greitt tímakaup í dagvinnu hækkaði hjá verkakörnum, afgreiðslukörnum og skrifstofukönnum á tímabilinu en lækkaði hjá öðrum starfsstéttum. Hækkunin var mest hjá skrifstofukönnum þ.e. 6,3%. Niðurstöður úr þöruðu úrtaki styðja ekki þessa hækkun en þar er hækkunin 0,6%. Athuga ber að skrifstofufólk er minnsti hópurinn í úrtakinu og jafnframt er launamunur innan hópsins mestur og því eru úrtakssveiflur mestar í þessum hópi á milli tímabila. Niðurstöður úr þöruðu úrtaki sýna mun minni hækkun sem bendir til þess að 6,3% hækkun hjá skrifstofukönnum sé tilfallandi vegna samsetningar á úrtakinu frémur en kaupatahækkun.



### Meðaltímakaup og vinnutími

Meðaltímakaup hækkaði um 1,2% frá 1. ársfj. 1993 til 1. ársfj. 1994 samkvæmt úrtaki nefndarinnar og um sama hlutfall samkvæmt þöruðu úrtaki (sjá töflu 1.2). Meðaltímakaup hækkaði hjá verkafólki, afgreiðslukörlum og skrifstofukonum en lækkaði hjá öðrum stéttum. Mesta breytingin var hjá skrifstofukonum en þær hækkuðu um 6,7%. Paraða úrtakið sýnir hins vegar 0,8% hækkun hjá þessum hópi.

Ef litid er á einstaka hópa, þá sýnir úrtakið svipaða breytingu og paraða úrtakið nema hjá skrifstofufólki og iðnaðarmönnum.

Starfsstéttir	Vog %	Úrtakið		Parað úrtak
		Meðal- tímakaup	Breyting %	Breyting %
Verkakarlar	33	521	2,2	1,9
Verkakonur	19	464	0,2	-0,4
Iðnaðarmenn	19	696	-0,7	0,8
Afgr.karlar	4	618	1,6	1,5
Afgr.konur	8	439	-0,3	0,6
Skrifst.karlar	7	780	-1,2	3,4
Skrifst.konur	10	621	6,7	0,8
ASÍ-landv.fólk	100	569	1,2	1,2

Meðalvinnuvika stóð næstum í stað á tímabilinu. Mesta breytingin er um klukkustundar lenging vinnuviku hjá afgreiðslukörlum. Vinnutími lengdist einnig hjá skrifstofukörum en hjá öðrum stéttum var um að ræða styttingu vinnutíma (sjá nánar í töflu 1.3). Í töflunni gefur að líta nánara yfirlit yfir meðalfjölda vinnustunda á viku hjá fólki í fullu starfi. Taflan sýnir að meðalvinnutími mælist 46,1 stund á 1. ársfj. 1994 sem er 0,4 klukkustunda stytting frá ársfjórðungnum á undan og 0,1 klukkustunda stytting frá 1. ársfj. 1993.

Starfsstéttir	1. ársfj.	1. ársfj.	Breyting tímar
	1993	1994	
Verkakarlar	49,8	49,6	-0,2
Verkakonur	45,1	45,0	-0,1
Iðnaðarmenn	46,2	45,8	-0,4
Afgr.karlar	46,2	47,2	1,0
Afgr.konur	45,5	45,4	-0,1
Skrifst.karlar	41,3	41,1	-0,2
Skrifst.konur	40,2	40,4	0,2
ASÍ-landv.fólk	46,2	46,1	-0,1

## Mánaðarlaun

Á grundvelli framangreindra upplýsinga um meðaltímakaup og meðalvinnutíma má reikna út viku- og mánaðarlaun einstakra starfshópa miðað við fullt starf (sjá töflu 1.4).

Mánaðarlaun ASÍ-landverkafólks hækkuðu að meðaltali um 0,8% og minnkaði kaupmáttur þeirra því um 1,8%. Mánaðarlaun verkakarla hækkaðu um 1,8% en voru óbreytt hjá verkakonum. Til samanburðar hækkaði verð á vöru og þjónustu um 2,6%. Samkvæmt því minnkaði kaupmáttur heildarlauna verkakarla um 0,8% og verkakvanna um 2,5%. Mánaðarlaun iðnaðarmanna og afgreiðslukvanna lækkuðu um rúmt og tæpt 1% sem þýðir rúmlega 4% og 3% kaupmáttarrýrnun þessara hópa. Kaupmáttur afgreiðslukarla jókst nokkuð eða um 1%.

Starfsstéttir	Viku- laun	Mánaðar- laun	Viku- laun	Mánaðar- laun	Breyting Breyting	Breyting kaupmáttar
	1993:1	1993:1	1994:1	1994:1	%	%
Verkakarlar	25.400	109.900	25.800	111.900	1,8	-0,8
Verkakonur	20.900	90.500	20.900	90.500	0,0	-2,5
Iðnaðarmenn	32.400	140.300	31.900	138.100	-1,6	-4,1
Afgr.karlar	28.100	119.600	29.200	123.900	3,6	1,0
Afgr.konur	20.000	85.100	19.900	84.500	-0,7	-3,2
Skrifst.karlar	32.600	137.200	32.000	134.800	-1,7	-4,2
Skrifst.konur	23.400	98.500	25.100	105.600	7,2	4,5
ASÍ-landv.fólk	25.900	111.200	26.100	112.100	0,8	-1,8

## 1.2 Samanburður við 4. ársfjórðung 1993

Greitt tímakaup hækkaði um 0,8% og meðaltímakaup um 0,3% hjá ASÍ-landverkafólki milli 4. ársfj. 1993 og 1. ársfj. 1994. Minni hækkun meðaltímakaups skýrist að mestu með styttri vinnutíma á 1. ársfjórðungi og þá sérstaklega hjá iðnaðarmönnum og afgreiðslufólki.

Paraða úrtakið sýnir enga breytingu á greiddu tímakaupi en 0,7% lækkun meðaltímakaups. Bæði úrtökin gefa til kynna að tímakaup hafi lítið breyst á milli 4. ársfj. 1993 og 1. ársfj. 1994.

Meðalvinnuvika ASÍ-landverkafólks í fullu starfi stýttist um 0,4 klukkustundir milli 4. ársfj. 1993 og 1. ársfj. 1994. Meðalvinnuvikan stýttist á tímabilinu hjá öllum hópum nema verkafólki.

Starfsstéttir	Vog %	Greitt tímakaup % breyting		Meðaltímakaup % breyting		Breyting vinnutíma: Úrtakið
		Útaksið	Úrtak	Úrtakið	Úrtak	
Verkakarlar	33	0,8	0,1	1,1	-0,5	0,0
Verkakonur	19	-0,2	-0,3	0,5	0,1	0,3
Iðnaðarmenn	19	1,0	-0,7	0,3	-1,6	-1,1
Afgr.karlar	4	1,1	-0,1	-0,9	-1,6	-1,7
Afgr.konur	8	1,0	1,5	-1,7	-2,0	-2,3
Skrifst.karlar	7	0,7	0,9	-1,4	0,4	-0,1
Skrifst.konur	10	2,1	-0,2	1,2	-0,4	-0,2
ASÍ-landv.fólk	100	0,8	0,0	0,3	-0,7	-0,4

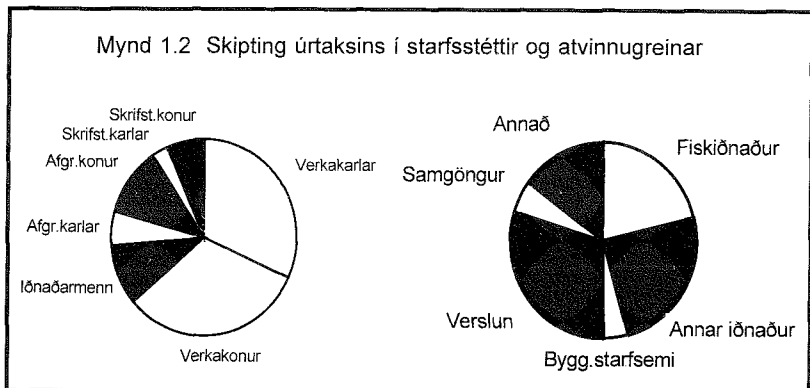
### 1.3 Samsetning úrtaks Kjararannsóknarnefndar

Niðurstöður úrtakskönnunar Kjararannsóknarnefndar á 1. ársfj. 1994 byggja á úrtaki 10.890 einstaklinga sem störfuðu hjá 113 fyrirtækjum. Til samanburðar bárust upplýsingar frá 121 fyrirtæki á 1. ársfj. 1993, en þá voru 11.236 einstaklingar í úrtakinu. Á seinasta ársfjórðungi fékk nefndin upplýsingar um 11.956 einstaklinga frá 112 fyrirtækjum.

Af fyrirtækjunum 112 sem skiluðu inn gögnum núna, skiluðu 104 fyrirtæki einnig gögnum á 1. ársfjórðungi 1993 og 103 einnig á seinasta ársfjórðungi.

Tafla 1.6 Skipting úrtaksins í starfsstéttir og atvinnugreinar á 1. ársfj. 1994							
Starfsstéttir	Atvinnugreinar						Samtals
	Fisk-iðnaður	Annar iðnaður	Bygg- starfsemi	Sam- verslun	göngur	Annað	
Verkakarlar	866	1.179	226	725	252	211	3.459 32%
Verkakonur	1.289	542	37	350	25	1.220	3.463 32%
Iðnaðarmenn	78	552	166	129	5	160	1.090 10%
Afgr.karlar	6	71	13	513	3	3	609 6%
Afgr.konur	32	49	0	1.152	3	0	1.236 11%
Skrifst.karlar	7	76	3	149	68	19	322 3%
Skrifst.konur	14	200	10	242	222	23	711 7%
Samtals	2.292	2.669	455	3.260	578	1.636	10.890
	21%	25%	4%	30%	5%	15%	100%

Úrtakinu er skipt í fjórar starfsstéttir, þ.e. verkafólk, iðnaðarmenn, afgreiðslufólk og skrifstofufólk og er þeim skipt eftir kynjum að iðnaðarmönnum frátöldum. Niðurstöður könnunarinnar eru því dregnar saman fyrir samtals 7 hópa. Kjararannsóknarnefnd er nú með upplýsingar um 3.459 verkakarla og 3.463 verkakonur sem er 64% úrtaksins. Úrtakið endurspeglar ágætlega verkafólk á almenna vinnumarkaðnum vegna þess hve úrtakið er stórt (sjá töflu 1.6) og það gefur gott yfirlit yfir kaup í helstu atvinnugreinum. Kjararannsóknarnefnd er einnig með allgóðar upplýsingar um iðnaðarmenn og afgreiðslukonur. Aftur á móti eru upplýsingar um afgreiðslukarla og skrifstofufólk ekki eins traustar. Ástæður eru einkum tvær. Annars vegar eru færri í þessum starfsstéttum í úrtaki og hins vegar eru afgreiðslukarlar og skrifstofufólk sundurleitari hópar en verkafólk, iðnaðarmenn og afgreiðslukonur. Það þýðir að munur á einstaklingum innan hvers hóps er meiri, sem leiðir til þess að launadreifingin er meiri. Úrtakssveiflur geta því haft meiri áhrif á niðurstöður hjá afgreiðslukörlum og skrifstofufólki en hjá verkafólki, iðnaðarmönnum og afgreiðslukonum.





## Viktur

Breytingar á samsetningu úrtaksins milli kannana valda því að fjöldi einstaklinga í hverri starfsstétt og atvinnugrein er mismikill og þar af leiðandi vægi þeirra mismunandi í heildarniðurstöðum. Til að sjá við þessu hafa verið útbúnar sérstakar vogir fyrir starfsstéttir og atvinnugreinar, byggðar á gögnum Ríkisskattstjóra um unnar vinnuvikur launþega. Þessar vogir eru notaðar þannig að þegar laun ákveðinnar starfsstéttar, t.d. verkakarla, eru reiknuð út þá eru þau byggð á meðallaunum verkakarla í fiskiðnaði með því vægi sem gögnin segja til um að sé vægi þeirra af öllum verkakörllum. Síðan bætast við meðallaun verkakarla í matvælaíðnaði með sínu vægi og svo koll af kolli. Formúla fyrir vegið meðaltal tímakaups, innan hverrar starfsstéttar, er:

$$\sum_{i=1}^n v_i * x_i$$

þar sem meðaltal tímakaups í atvinnugrein er táknað með  $x_i$ , og vægi atvinnugreinarinnar er táknað með  $v_i$ .

Þegar heildarniðurstaða um laun ASÍ-landverkafélks er fundin út eru niðurstöðurnar fyrir starfsstéttirnar vegnar saman með vogum sem fram koma í töflu 1.1, þ.e. verkakarlur vega 33% í niðurstöðunni o.s.frv. Með notkun þessara voga, sem alltaf eru eins milli kannana, er ætlunin að draga úr áhrifum úrtakssveiflna. Formúla fyrir vegið meðaltal tímakaups ASÍ-landverkafélks er:

$$\sum_{j=1}^m w_j * y_j$$

þar sem  $y_j$  táknar tímakaup í starfsstétt og  $w_j$  táknar vægi starfsstéttarinnar. Þrátt fyrir þessar aðferðir eru niðurstöður sveiflukenndar eins og eðlilegt er í úrtakskönnunum.

## Deiliúrtök

Niðurstöður fréttabréfsins byggja á nokkrum úrtökum. Úrtakið gefur til kynna hvaða laun eru greidd á vinnumarkaðnum á hverjum tíma. Úrtakið endurspeglar árstíðasveiflur í kaupi og vinnutíma á vinnumarkaðnum, þar sem árstíðir setja svip sinn á samsetningu vinnuafis og atvinnuástand. Af þeirri ástæðu hefur skapast sú hefð að bera kaup og vinnutíma saman við sama ársfjórðung ársins á undan. Úrtakið gefur vísbendingu um launagreiðslur á hverjum tíma og um launabróun yfir nokkurra ára tímabil.

Tafla 1.7 Skipting deiliúrtaka í starfsstéttir á 1. ársfj. 1994				
Starfsstéttir	Parað við 4. ársfj. '93	Parað við 1. ársfj. '93	Úrtak félks í fullu starfi á 1. ársfj. '94	Úrtak félks í föstu starfi á 4. ársfj. '93
Verkakarlar	2.549 74%	1.984 57%	1.461 42%	2.084 60%
Verkakonur	2.376 69%	1.816 52%	572 17%	1.914 55%
Iðnaðarmenn	941 86%	772 71%	738 68%	775 71%
Afgr.karlar	516 85%	380 62%	353 58%	437 72%
Afgr.konur	1.048 85%	785 64%	309 25%	928 75%
Skrifst.karlar	280 87%	240 75%	221 66%	234 73%
Skrifst.konur	581 82%	540 76%	352 50%	496 70%
Samtals	8.291 76%	6.517 60%	3.996 37%	6.868 63%

Gera má ráð fyrir að launasveiflur séu almennt meiri á vinnumarkaðnum eftir árstíma en hjá einstökum launþegum sem eru í vinnu allt árið. Meðal annars af þeim sökum birtir Kjararannsóknarnefnd einnig upplýsingar um launabreytingar sömu einstaklinga milli tveggja tímabila. Þetta úrtak kallast **parað úrtak**. Launabreytingar í þöruðu úrtaki gefa vísbendingu um launabreytingar þeirra sem hafa ekki skipt um vinnu. Hins vegar gefur paraða úrtakið ekki mynd af launabreytingum á öllum vinnumarkaðnum vegna þess að í paraða úrtakinu er ekki tekið tillit til launabreytinga innan fyrirtækja vegna starfsloka og nýráðninga, né vegna tilkomu nýrra fyrirtækja. Parað úrtak gefur því vísbendingu um launabreytingar einstaklinga yfir stutt tímabil.

Á hverjum ársfjórðungi eru tvö þöruð úrtök. Annars vegar er þörun við sama ársfjórðung síðasta árs og hins vegar þörun við næsta ársfjórðung á undan. Af þeim sem eru í úrtakinu nú voru 6.517 einstaklingar einnig í úrtakinu á 1. ársfj. 1993 og 8.291 voru í úrtakinu bæði á 4. ársfj. 1993 og 1. ársfj. 1994. Þetta gerir 60% og 76% af úrtaksstærðinni nú (sbr. töflu 1.7).

Vinnutímamælingar Kjararannsóknarnefndar miðast eingöngu við fólk í **fullu starfi**, þ.e. fólk sem vinnur fleiri en 400 dagvinnustundir á ársfjórðungi. Hér er um að ræða fólk sem er í hærra starfshlutfalli en 75%. Vinnutími er því reiknaður út frá sérstöku deiliúrtaki fólks í fullu starfi (sjá töflu 1.7).

Kjararannsóknarnefnd birtir einnig yfirlit yfir vinnutíma allra á vinnumarkaðnum þ.m.t. fólks í hlutastarfi. Yfirlitið er birt í töflu 2.12 sem sýnir uppsafnaða dreifingu vinnutíma fólks í **föstu starfi**. Í töflunni er sýnt hversu stór hluti hvernar starfsstéttar vinnur tiltekinn fjölda vinnustunda á viku. Þetta yfirlit yfir vinnutíma miðast eingöngu við fólk í föstu starfi skv. skilgreiningu nefndarinnar. Þetta er gert til að forðast vanmat á vinnutíma sem gæti skapast ef fólk sem vinnur hluta úr ársfjórðungi er í úrtakinu. Slíkt á við um þá sem byrja eða hætta störfum á ársfjórðungi. Fólk í föstu starfi er sá hluti starfsmanna sem eru í úrtaki nefndarinnar á þremur samliggjandi ársfjórðungum og telst fólkið þá í föstu starfi á miðársfjórðungnum. Á 4. ársfj. 1993 voru 6.868 af 10.890 (63%) einnig í úrtakinu á 3. ársfj. 1993 og 1. ársfj. 1994.

## 1.4 Laun verkafólks og iðnaðarmanna hjá ríki og Reykjavíkurborg

Hér gefur að líta yfirlit yfir laun verkafólks og iðnaðarmanna hjá ríki og Reykjavíkurborg. Eins og áður miðast þessir útreikningar við paraðan samanburð til þess að forðast þær sveiflur sem breytingar á samsetningu starfsmanna hjá þessum aðilum hafa á útreikninga. Þetta felur í sér að einungis er tekið tillit til þeirra einstaklinga hjá ríki og Reykjavíkurborg sem eru í starfi á tveimur ársfjórðungum. Út frá þessu er hægt að mynda tvö sjálfstæð úrtök fyrir hvorn þessara aðila sem innihalda upplýsingar um laun og vinnutíma sömu einstaklinga á viðkomandi ársfjórðungum. Með þessu móti fæst nokkuð gott yfirlit yfir launabreytingar og breytingar á vinnutíma frá seinasta ársfjórðungi og sama ársfjórðungi seinasta árs.

Í töflu 1.8 er samantekt á breytingum tímakaups, mánaðarlauna og vinnutíma Alþýðusambandsfólks hjá ríkinu milli 4. ársfj. 1993 og 1. ársfj. 1994. Í töflu 1.9 gefur að líta yfirlit yfir breytingar á sömu stærðum frá 1. ársfj. 1993 til sama tímabils 1994.

Í töflu 1.10 eru upplýsingar um breytingar á tímakaupi, mánaðarlaunum og vinnutíma Alþýðusambandsfólks hjá Reykjavíkurborg milli 4. ársfj. 1993 og 1. ársfj. 1994. Í töflu 1.11 eru svo upplýsingar um breytingar á sömu stærðum milli 1. ársfj. 1993 og 1994.

Athygli er vakin á því að bónus fyrir 1993 var gerður upp í desember hjá verkafólki sem vinnur við sorphreinsun hjá Reykjavíkurborg. Það er meginskýringin á að greitt tímakaup lækkaði meira hjá verkakörflum en hjá verkakonum og iðnaðarmönnum milli 4. ársfj. 1993 og 1. ársfj. 1994 þar sem verkakarlar eru í miklum meirihluta í þeirri starfsgrein.

<b>Tafla 1.8 Tímakaup og vinnutími Alþýðusambandsfólks hjá ríkinu. Paraður samanburður milli 4. ársfj. 1993 og 1. ársfj. 1994</b>										
Starfsstéttir	Þús. vst.	Vinnu- tími á viku	Hreint tíma- kaup	Greitt tímakaup í dagvinnu				Meðal- tíma- kaup	Greidd dagv.l. á mán.	Heildar- mán.- laun
				neðri fjórð.	mið- gildi	meðal- tal	efri fjórð.			
<b>1. ársfj. 1994</b>										
Verkakarlar	373	52,9	426	361	410	433	508	511	74.987	117.064
Verkakonur	371	43,3	347	318	342	347	369	405	60.149	76.044
Iðnaðarmenn	227	54,7	521	459	496	525	585	660	91.005	156.326
<b>4. ársfj. 1993</b>										
Verkakarlar	397	53,4	418	357	422	432	496	508	74.799	117.620
Verkakonur	395	43,7	345	317	344	345	370	387	59.728	73.408
Iðnaðarmenn	242	55,9	525	369	519	533	592	672	92.401	162.795
<b>Breyting milli 4. ársfj. 1993 og 1. ársfj. 1994</b>										
Verkakarlar		-0,5	1,9%			0,2%		0,6%	0,3%	-0,5%
Verkakonur		-0,4	0,6%			0,6%		4,7%	0,7%	3,6%
Iðnaðarmenn		-1,2	-0,8%			-1,5%		-1,8%	-1,5%	-4,0%

<b>Tafla 1.9 Tímakaup og vinnutími Alþýðusambandsfólks hjá ríkinu. Paraður samanburður milli 1. ársfj. 1993 og 1994</b>										
Starfsstéttir	Þús. vst.	Vinnu- tími á viku	Hreint tíma- kaup	Greitt tímakaup í dagvinnu				Meðal- tíma- kaup	Greidd dagv.l. á mán.	Heildar- mán.- laun
				neðri fjórð.	mið- gildi	meðal- tal	efri fjórð.			
<b>1. ársfj. 1994</b>										
Verkakarlar	319	53,3	434	371	416	441	516	522	76.403	120.587
Verkakonur	304	43,4	348	322	345	348	370	408	60.254	76.748
Iðnaðarmenn	214	54,9	528	460	512	531	590	669	92.071	159.207
<b>1. ársfj. 1993</b>										
Verkakarlar	316	53,5	427	370	414	434	503	519	75.290	120.300
Verkakonur	300	43,7	343	319	342	343	367	415	59.507	78.551
Iðnaðarmenn	211	54,9	519	460	500	523	582	657	90.574	156.234
<b>Breyting milli 1. ársfj. 1993 og 1994</b>										
Verkakarlar		-0,2	1,6%			1,6%		0,6%	1,5%	0,2%
Verkakonur		-0,3	1,5%			1,5%		-1,7%	1,3%	-2,3%
Iðnaðarmenn		0,0	1,7%			1,5%		1,8%	1,7%	1,9%

<b>Tafla 1.10 Tímakaup og vinnutími Alþýðusambandsfólks hjá Reykjavíkurborg.</b>										
<b>Paraður samanburður milli 4. ársfj. 1993 og 1. ársfj. 1994</b>										
Starfsstéttir	Þús. vst.	Vinnu-tími á viku	Hreint tíma-kaup	Greitt tímakaup í dagvinnu				Meðal-tíma-kaup	Greidd dagv.l. á mán.	Heildar-mán.-laun
				neðri fjórð.	mið-gildi	meðal-tal	efri fjórð.			
<b>1 ársfj. 1994</b>										
Verkakarlar	208	48,1	354	364	399	398	438	450	69.012	93.722
Verkakonur	624	42,1	358	328	354	358	385	388	62.097	70.755
Iðnaðarmenn	109	50,1	487	473	548	551	585	636	95.520	137.859
<b>4 ársfj. 1993</b>										
Verkakarlar	227	50,0	354	366	406	446	469	504	77.276	109.138
Verkakonur	655	42,5	356	326	351	358	386	387	61.982	71.209
Iðnaðarmenn	116	50,6	491	475	550	553	588	640	95.894	140.287
<b>Breyting milli 4. ársfj. 1993 og 1. ársfj. 1994</b>										
Verkakarlar		-1,9	0,0%				-10,8%	-10,7%	-10,7%	-14,1%
Verkakonur		-0,4	0,6%				0,0%	0,3%	0,2%	-0,6%
Iðnaðarmenn		-0,5	-0,8%				-0,4%	-0,6%	-0,4%	-1,7%

<b>Tafla 1.11 Tímakaup og vinnutími Alþýðusambandsfólks hjá Reykjavíkurborg.</b>										
<b>Paraður samanburður milli 1. ársfj. 1993 og 1994</b>										
Starfsstéttir	Þús. vst.	Vinnu-tími á viku	Hreint tíma-kaup	Greitt tímakaup í dagvinnu				Meðal-tíma-kaup	Greidd dagv.l. á mán.	Heildar-mán.-laun
				neðri fjórð.	mið-gildi	meðal-tal	efri fjórð.			
<b>1. ársfj. 1994</b>										
Verkakarlar	176	48,6	359	372	403	405	444	459	70.161	96.740
Verkakonur	497	42,1	364	336	362	365	393	397	63.234	73.402
Iðnaðarmenn	101	50,4	488	473	548	550	585	637	95.370	139.277
<b>1. ársfj. 1993</b>										
Verkakarlar	184	49,6	356	372	400	401	439	461	69.486	99.089
Verkakonur	503	42,2	350	326	346	350	375	387	60.716	70.716
Iðnaðarmenn	103	50,1	484	473	547	542	580	626	93.863	136.208
<b>Breyting milli 1. ársfj. 1993 og 1994</b>										
Verkakarlar		-1,0	0,8%			1,0%		-0,4%	1,0%	-2,4%
Verkakonur		-0,1	4,0%			4,3%		2,6%	4,1%	2,3%
Iðnaðarmenn		0,2	0,8%			1,5%		1,8%	1,6%	2,3%

## 2.1 Tímakaup á 1. ársfjórðungi 1994

### Athugasemdir vegna breytinga á kauptaxta:

Hér fer á eftir yfirlit yfir helstu hækkanir kauptaxta á tímabilinu frá 1. ársfj. 1993 til 1. ársfj. 1994.

- I. Þann 21. maí 1993 var undirritaður kjarasamningur milli ASÍ og VSÍ/VMS sem gildir til 31. desember 1994. Samkvæmt samningi þessum hækka launataxtar ekkert á tímabilinu. Samið var um 8.000 kr. orlofsuppbót og hækkun desemberuppbótar í 13.000 kr. fyrir 1993 og 1994. Ennfremur var samið um sérstakar launabætur til þeirra sem höfðu lægri meðalmánaðarlaun en 80.000 kr. á þriggja mánaða tímabili. Launabætur þessar eru helmingur af mismun á 80.000 kr. og mánaðarlaunum. Launabæturnar koma til greiðslu í maí og desember 1993 og 1994.

### Athugasemdir vegna atvinnugreinavogar:

Þess má geta að vegið meðaltal einstakra starfsstétta miðast við hlutfallslega skiptingu ASÍ-landverkafólks milli atvinnugreina. Atvinnugreinavogin getur valdið því að nokkur munur verður á vegnu meðaltali og einföldu meðaltali fyrir landið í heild.

Tafla 2.1 a										
Verkakarlar á höfuðborgarsvæði										
Tímakaup og vinnutími á 1. ársfj. 1994										
Starfsgreinar	Þús. vst.	Vinnu- tími- á viku	Hreint tíma- kaup	Greitt tímakaup í dagvinnu				Meðal- tíma- kaup	Greidd dagv.l. á mán.	Heildar- mán.- laun
				neðri fjórð.	mið- gildi	meðal- tal	efri fjórð.			
Hafnarvinna	25	51,7	382	475	494	499	542	594	86.400	132.900
Pakkhúsvinna	37	45,3	383	463	497	498	520	570	86.300	111.900
Birgðavarsla	48	46,4	463	360	442	468	536	519	81.100	104.400
Byggingarvinna	17	42,6	387	347	388	403	452	456	69.800	84.200
Verksmiðjuvinna	117	45,6	460	408	449	503	544	578	87.200	114.100
Slippvinna	11	44,3	459	435	445	459	454	496	79.600	95.300
Bensínafgreiðsla	104	49,7	325	283	304	325	342	468	56.300	100.900
Bifreiðastjórn	99	53,7	412	402	443	447	474	536	77.600	124.700
Lyftarvinna	10	50,8	377	474	493	492	499	567	85.300	124.700
Verkstjórn ófagl.	25	51,4	619	533	613	626	714	728	108.400	162.300
Ófagl. v. málmsm.	10	45,5	509	482	544	513	546	558	88.900	110.000
Ófagl. v. brauðgerð	17	52,8	309	297	309	323	318	428	56.000	97.800
Önnur störf	139	48,8	438	362	412	449	505	522	77.900	110.400
Samtals	659	48,6	429	381	444	458	508	535	79.400	112.800

Starfsgreinar	Verkakarlar utan höfuðborgarsvæðis Tímakaup og vinnutími á 1. ársfj. 1994									
	Þús. vst.	Vinnu- tími á viku	Hreint tíma- kaup	Greitt tímakaup í dagvinnu				Meðal- tíma- kaup	Greidd dagv.l. á mán.	Heildar- mán.- laun
				neðri fjórð.	mið- gildi	meðal- tal	efri fjórð.			
Fiskvinna	242	53,4	320	408	436	443	469	526	76.700	121.800
Hafnarvinna	12	56,0	387	387	432	452	489	543	78.400	131.900
Pakkhúsvinna	8	48,7	381	346	363	381	413	452	66.000	95.300
Birgðavarsla	11	47,2	476	362	457	477	617	539	82.600	110.300
Byggingarvinna	32	47,9	392	345	381	392	426	446	68.000	92.600
Gatnagerð	5	51,3	340	346	358	372	380	437	64.400	97.200
Vinna í sláturhúsum	20	43,8	354	353	379	399	418	424	69.200	80.500
Lýsis og mjölvinnsla	17	46,6	354	317	354	361	375	521	62.600	105.200
Fóðurlöndun	5	45,8	402	322	382	403	424	441	69.800	87.500
Verksmiðjuvinna	124	46,4	402	372	429	442	485	500	76.600	100.400
Slippvinna	6	40,9	383	297	375	383	450	392	66.300	69.500
Bensinafgreiðsla	30	50,4	362	314	348	363	420	469	63.000	102.600
Bifreiðastjórn	99	54,8	385	345	367	392	423	478	68.000	113.500
Ýtu og kranastjórn	14	50,1	489	471	487	489	515	585	84.800	126.900
Verkstjórn ófagl.	41	51,6	599	517	595	608	692	727	105.300	162.600
Ófagl. v. málmsm.	12	48,5	472	438	461	477	523	553	82.700	116.200
Ófagl. v. bifr.sm.	6	46,0	469	408	479	469	483	524	81.200	104.400
Ófagl. v. kjötiðnað	29	43,0	364	335	389	397	444	424	68.800	79.000
Önnur störf	129	48,4	426	343	411	432	490	509	75.000	106.700
Samtals	844	49,7	386	367	424	433	478	512	75.000	110.100
Samtals á öllu landinu	1502	49,2	402	372	431	441	489	522	76.500	111.400
<b>Vegið meðaltal</b>	<b>1503</b>	<b>49,6</b>	<b>403</b>	---	---	<b>446</b>	---	<b>521</b>	<b>77.300</b>	<b>111.900</b>



Tafla 2.2 a										
Verkakonur á höfuðborgarsvæði										
Tímakaup og vinnutími á 1. ársfj. 1994										
Starfsgreinar	Þús. vst.	Vinnu- tími á viku	Hreint tíma- kaup	Greitt tímakaup í dagvinnu				Meðal- tíma- kaup	Greidd dagv.l. á mán.	Heildar- mán.- laun
				neðri fjórð.	mið- gildi	meðal- tal	efri fjórð.			
Birgðavarsla	22	42,3	402	361	384	402	435	420	69.700	76.900
Eldhús/mötuneyti	37	42,1	397	352	408	399	440	485	69.100	88.400
Ræstingar	51	40,9	402	361	417	403	449	438	69.800	77.600
Verksmiðjuvinna	29	42,4	353	359	399	406	439	433	70.400	79.500
Bensinafgreiðsla	11	40,0	327	295	323	327	340	484	56.600	83.900
Ófagl. v. brauðgerð	15	48,6	314	306	310	326	355	448	56.600	94.400
Ófagl. v. kjötiðnað	6	40,9	414	406	409	414	411	428	71.700	75.700
Önnur störf	92	42,0	369	326	361	374	399	405	64.800	73.600
Samtals	264	42,2	375	341	379	384	434	433	66.600	79.200

Starfsgreinar	Þús. vst.	Vinnu- tími á viku	Hreint tíma- kaup	Greitt tímakaup í dagvinnu				Meðal- tíma- kaup	Greidd dagv.l. á mán.	Heildar- mán.- laun
				neðri fjórð.	mið- gildi	meðal- tal	efri fjórð.			
Fiskvinna	340	47,5	299	421	445	442	471	502	76.500	103.200
Eldhús/mötuneyti	29	43,4	394	377	385	400	433	447	69.400	83.900
Ræstingar	84	41,8	365	327	373	369	415	416	63.900	75.400
Þvottahús	7	40,2	362	321	364	364	405	376	63.100	65.400
Vinna í sláturhúsum	5	42,5	340	317	332	359	391	374	62.200	68.900
Verksmiðjuvinna	49	43,9	340	339	407	417	451	443	72.300	84.200
Ófagl. v. fatasaum	9	41,7	325	311	311	325	317	340	56.300	61.400
Ófagl. v. brauðgerð	11	46,0	333	327	333	339	348	397	58.800	79.100
Ófagl. v. kjötiðnað	41	43,0	350	340	405	402	468	423	69.700	78.800
Önnur störf	149	44,4	375	351	372	383	399	429	66.300	82.500
Samtals	724	44,3	331	366	421	408	455	461	70.800	88.500
Samtals á öllu landinu	988	43,7	341	357	411	401	450	453	69.400	85.800
<b>Vegjð meðaltal</b>	<b>988</b>	<b>45,0</b>	<b>336</b>	---	---	<b>412</b>	---	<b>464</b>	<b>71.300</b>	<b>90.500</b>

Tafla 2.3 a										
Iðnaðarmenn á höfuðborgarsvæði										
Tímakaup og vinnutími á 1. ársfj. 1994										
Starfsgreinar	Þús. vst.	Vinnu- tími á viku	Hreint tíma- kaup	Greitt tímakaup í dagvinnu				Meðal- tíma- kaup	Greidd dagv.l. á mán.	Heildar- mán.- laun
				neðri fjórð.	mið- gildi	meðal- tal	efri fjórð.			
Málmsmiðar	89	46,3	601	545	599	610	666	690	105.800	138.400
Trésmiðar	41	44,0	537	543	622	608	688	678	105.400	129.200
Bifvélavirkjun	39	46,9	612	574	661	651	712	723	112.800	147.000
Rafvirkjun	20	49,9	620	577	626	641	707	754	111.100	162.900
Prentun og bókaþerð	12	44,5	695	608	703	726	827	778	125.900	150.000
Brauðgerð	11	55,7	492	455	488	521	530	672	90.300	162.100
Kjötiðnaður	17	47,3	538	558	588	609	669	677	105.500	138.900
Mjólkuíðnaður	8	55,0	684	660	676	695	794	845	120.400	201.300
Vélstjórn	6	56,4	603	557	603	603	651	745	104.600	182.100
Verkstjórn fagl.	15	45,3	800	710	781	816	926	964	141.500	189.500
Önnur störf	19	48,9	658	553	635	668	788	754	115.700	159.700
Samtals	275	47,2	607	550	617	636	706	725	110.200	148.100

Tafla 2.3 b										
Iðnaðarmenn utan höfuðborgarsvæðis										
Tímakaup og vinnutími á 1. ársfj. 1994										
Starfsgreinar	Þús. vst.	Vinnu- tími á viku	Hreint tíma- kaup	Greitt tímakaup í dagvinnu				Meðal- tíma- kaup	Greidd dagv.l. á mán.	Heildar- mán.- laun
				neðri fjórð.	mið- gildi	meðal- tal	efri fjórð.			
Málmsmíðar	94	48,2	594	533	600	594	658	685	103.000	143.200
Trésmíðar	18	47,0	569	516	565	572	608	641	99.200	130.600
Bifvélavirkjun	34	44,4	569	531	568	569	612	613	98.500	117.900
Rafvirkjun	38	52,2	613	573	606	613	654	729	106.300	164.900
Brauðgerð	7	58,9	510	426	449	510	545	687	88.300	175.400
Kjötiðnaður	13	45,9	607	537	569	607	673	673	105.100	133.800
Mjólkuriðnaður	27	48,3	655	630	651	699	742	787	121.100	164.700
Vélstjórn	16	52,1	546	469	503	546	628	642	94.600	144.800
Verkstjórn fagl.	27	46,9	714	624	722	719	762	811	124.600	164.700
Önnur störf	10	44,3	590	516	567	590	630	636	102.300	122.200
Samtals	283	48,1	604	538	602	609	660	696	105.600	145.100
Samtals á öllu landinu	559	47,6	606	544	608	622	681	710	107.900	146.600
<b>Vegið meðaltal</b>	<b>559</b>	<b>45,8</b>	<b>605</b>	---	---	<b>622</b>	---	<b>696</b>	<b>107.900</b>	<b>138.100</b>

<b>Tafla 2.4 a</b>										
<b>Afgreiðslukarlar á höfuðborgarsvæði</b>										
<b>Tímakaup og vinnutími á 1. ársfj. 1994</b>										
Starfsgreinar	Þús. vst.	Vinnu- tími á viku	Hreint tíma- kaup	Greitt tímakaup í dagvinnu				Meðal- tíma- kaup	Greidd dagv.l. á mán.	Heildar- mán.- laun
				neðri fjórð.	mið- gildi	meðal- tal	efri fjórð.			
Afgr.á bifr.vhl.	37	45,6	680	598	685	680	751	744	115.600	144.400
Verslunarstjórn	5	48,3	626	495	646	636	794	728	108.000	149.400
Heildsölustörf	35	42,9	715	623	710	735	882	777	125.000	141.700
Önnur afgreiðslust.	58	48,1	440	319	423	441	542	531	74.900	108.600
<b>Samtals</b>	<b>136</b>	<b>45,8</b>	<b>577</b>	<b>430</b>	<b>599</b>	<b>583</b>	<b>743</b>	<b>661</b>	<b>99.100</b>	<b>128.700</b>

<b>Tafla 2.4 b</b>										
<b>Afgreiðslukarlar utan höfuðborgarsvæðis</b>										
<b>Tímakaup og vinnutími á 1. ársfj. 1994</b>										
Starfsgreinar	Þús. vst.	Vinnu- tími á viku	Hreint tíma- kaup	Greitt tímakaup í dagvinnu				Meðal- tíma- kaup	Greidd dagv.l. á mán.	Heildar- mán.- laun
				neðri fjórð.	mið- gildi	meðal- tal	efri fjórð.			
Störf í dagvöruversl.	19	48,7	417	338	369	417	533	479	71.000	99.200
Afgr. á byggingarvöru	44	49,5	444	367	423	446	535	516	75.800	108.400
Verslunarstjórn	25	47,4	596	458	560	596	753	671	101.300	135.200
Heildsölustörf	11	46,7	493	338	417	493	698	558	83.800	110.600
Önnur afgreiðslust.	26	49,1	409	351	409	418	462	486	71.100	101.400
<b>Samtals</b>	<b>126</b>	<b>48,6</b>	<b>467</b>	<b>367</b>	<b>430</b>	<b>470</b>	<b>548</b>	<b>539</b>	<b>79.800</b>	<b>111.300</b>
Samtals á öllu landinu	261	47,2	524	375	498	528	661	602	89.800	120.700
<b>Vegið meðaltal</b>	<b>262</b>	<b>47,2</b>	<b>542</b>	<b>---</b>	<b>---</b>	<b>547</b>	<b>---</b>	<b>618</b>	<b>92.900</b>	<b>123.900</b>

Starfsgreinar	Þús. vst.	Vinnu- tími á viku	Hreint tíma- kaup	Greitt tímakaup í dagvinnu				Meðal- tíma- kaup	Greidd dagv.l. á mán.	Heildar- mán.- laun
				neðri fjórð.	mið- gildi	meðal- tal	efri fjórð.			
Störf í dagvöruversl.	46	48,1	320	285	308	320	353	410	54.400	83.900
Afgr. á bifv. vhl.	5	44,7	520	532	537	520	599	551	88.400	104.600
Heildsölustörf	9	41,4	585	578	608	618	681	645	105.000	113.400
Önnur afgreiðslust.	79	46,7	367	323	359	367	407	430	62.400	85.400
<b>Samtals</b>	<b>140</b>	<b>46,4</b>	<b>368</b>	<b>303</b>	<b>351</b>	<b>370</b>	<b>408</b>	<b>442</b>	<b>62.900</b>	<b>87.100</b>

Starfsgreinar	Þús. vst.	Vinnu- tími á viku	Hreint tíma- kaup	Greitt tímakaup í dagvinnu				Meðal- tíma- kaup	Greidd dagv.l. á mán.	Heildar- mán.- laun
				neðri fjórð.	mið- gildi	meðal- tal	efri fjórð.			
Störf í dagvöruversl.	107	46,3	342	316	332	345	363	397	58.700	78.000
Afgr. á vefnaðarvöru	11	42,3	361	330	342	369	392	392	62.700	70.500
Afgr. á byggingarvöru	7	49,9	367	314	337	368	406	434	62.600	92.000
Verslunarstjórn	7	47,9	551	446	516	555	652	629	94.400	128.100
Heildsölustörf	43	45,1	339	324	338	342	341	381	58.100	73.000
Önnur afgreiðslust.	56	44,8	360	326	340	360	397	411	61.300	78.300
<b>Samtals</b>	<b>231</b>	<b>45,7</b>	<b>353</b>	<b>323</b>	<b>338</b>	<b>356</b>	<b>377</b>	<b>405</b>	<b>60.500</b>	<b>78.700</b>
<b>Samtals á öllu landinu</b>	<b>371</b>	<b>46,0</b>	<b>359</b>	<b>317</b>	<b>339</b>	<b>361</b>	<b>382</b>	<b>419</b>	<b>61.400</b>	<b>81.800</b>
<b>Vegjð meðaltal</b>	<b>372</b>	<b>45,4</b>	<b>380</b>	<b>---</b>	<b>---</b>	<b>384</b>	<b>---</b>	<b>438</b>	<b>65.300</b>	<b>84.500</b>

Tafla 2.6 a		Skrifstofukarlar á höfuðborgarsvæði Tímakaup og vinnutími á 1. ársfj. 1994								
Starfsgreinar	Þús. vst.	Vinnu- tími á viku	Hreint tíma- kaup	Greitt tímakaup í dagvinnu				Meðal- tíma- kaup	Greidd dagv.l. á mán.	Heildar- mán.- laun
				neðri fjórð.	mið- gildi	meðal- tal	efri fjórð.			
Almenn skrifstofust.	40	41,0	705	582	729	711	830	752	113.800	129.900
Bókarar og gjaldkerar	5	40,4	715	583	646	715	1017	749	114.400	127.500
Skýrsluvélamenn	7	42,0	1008	942	1065	1008	1090	1096	161.200	193.800
Fulltrúar	9	40,1	824	769	861	824	957	872	131.800	147.400
Deildar og skr.st.stj.	13	39,2	985	888	1012	992	1078	1015	158.600	167.700
Önnur skrifst.störf	8	41,3	705	563	712	711	799	760	113.700	132.100
Samtals	82	40,7	788	646	765	793	1003	837	126.900	143.400

Tafla 2.6 b		Skrifstofukarlar utan höfuðborgarsvæðis Tímakaup og vinnutími á 1. ársfj. 1994								
Starfsgreinar	Þús. vst.	Vinnu- tími á viku	Hreint tíma- kaup	Greitt tímakaup í dagvinnu				Meðal- tíma- kaup	Greidd dagv.l. á mán.	Heildar- mán.- laun
				neðri fjórð.	mið- gildi	meðal- tal	efri fjórð.			
Almenn skrifstofust.	22	43,7	568	466	557	568	677	632	90.900	116.400
Bókarar og gjaldkerar	5	43,5	648	563	600	648	806	719	103.600	131.800
Deildar og skr.st.stj.	15	44,3	807	608	857	809	1006	898	129.500	167.400
Önnur skrifst.störf	22	44,2	687	531	832	687	1048	764	110.000	142.200
Samtals	64	44,0	672	536	637	672	872	746	107.500	138.100
Samtals á öllu landinu	146	42,0	736	579	729	739	946	797	118.200	141.100
<b>Vegið meðaltal</b>	<b>147</b>	<b>41,1</b>	<b>727</b>	<b>---</b>	<b>---</b>	<b>729</b>	<b>---</b>	<b>780</b>	<b>116.600</b>	<b>134.800</b>

Skrifstofukonur á höfuðborgarsvæði										
Tímakaup og vinnutími á 1. ársfj. 1994										
Starfsgreinar	Þús. vst.	Vinnu- tími á viku	Hreint tíma- kaup	Greitt tímakaup í dagvinnu				Meðal- tíma- kaup	Greidd dagv.l. á mán.	Heildar- mán.- laun
				neðri fjórð.	mið- gildi	meðal- tal	efri fjórð.			
Almenn skrifstofust.	107	40,2	633	541	618	635	710	668	101.700	113.000
Símavarsla	5	42,4	499	490	504	499	532	526	79.800	93.800
Ritarar	13	38,5	582	529	546	586	646	593	93.700	96.100
Bókarar og gjaldkerar	14	41,1	658	565	670	666	776	702	106.500	121.500
Fulltrúar	9	39,4	631	563	612	631	711	647	100.900	107.300
Önnur skrifst.störf	38	40,6	626	508	563	631	767	660	100.900	113.000
Samtals	186	40,2	626	529	603	629	711	659	100.700	111.500

Skrifstofukonur utan höfuðborgarsvæðis										
Tímakaup og vinnutími á 1. ársfj. 1994										
Starfsgreinar	Þús. vst.	Vinnu- tími á viku	Hreint tíma- kaup	Greitt tímakaup í dagvinnu				Meðal- tíma- kaup	Greidd dagv.l. á mán.	Heildar- mán.- laun
				neðri fjórð.	mið- gildi	meðal- tal	efri fjórð.			
Almenn skrifstofust.	56	41,6	488	414	474	489	545	523	78.300	91.700
Bókarar og gjaldkerar	7	43,4	523	435	521	530	600	583	84.800	106.600
Önnur skrifst.störf	24	41,6	559	419	506	559	729	624	89.400	109.300
Samtals	87	41,9	511	419	506	513	729	556	82.000	97.900
Samtals á öllu landinu	273	40,6	588	490	563	591	672	626	94.600	107.100
<b>Vegjð meðaltal</b>	<b>273</b>	<b>40,4</b>	<b>587</b>	<b>---</b>	<b>---</b>	<b>590</b>	<b>---</b>	<b>621</b>	<b>94.300</b>	<b>105.600</b>



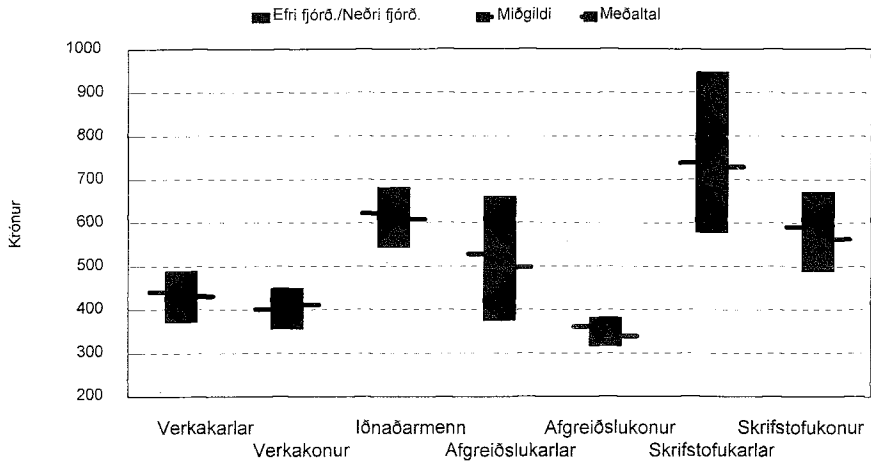
## 2.2 Launadreifing

Í töflum 2.8 gefur að líta dreifingu greidds tímakaups á 1. ársfj. 1994. Til skýringar er fjórðungur vinnustunda unninn á lægra kaupi en neðri fjórðungur og 75% á hærra kaupi. Helmingur vinnustunda er unninn á hærra kaupi en miðgildið og helmingur á lægra kaupi. Þrír fjórðu hlutar vinnustunda eru unnir á lægra kaupi en efri fjórðungur og fjórðungur á hærra kaupi.

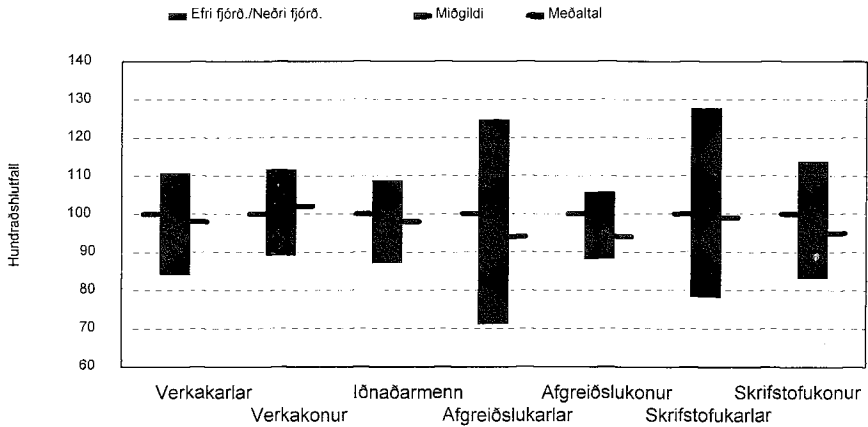
Starfsstéttir	Dreifing greidds tímakaups á 1. ársfj. 1994			
	Neðri fjórðungur	Miðgildi	Meðaltal	Efri fjórðungur
Verkakarlar	372	431	441	489
Verkakonur	357	411	401	450
Iðnaðarmenn	544	608	622	681
Afgreiðslukarlar	375	498	528	661
Afgreiðslukonur	317	339	361	382
Skrifstofukarlar	579	729	739	946
Skrifstofukonur	490	563	591	672

	Greitt tímakaup sem hlutfall af meðaltali			
	Neðri fjórðungur	Miðgildi	Meðaltal	Efri fjórðungur
Verkakarlar	84	98	100	111
Verkakonur	89	102	100	112
Iðnaðarmenn	87	98	100	109
Afgreiðslukarlar	71	94	100	125
Afgreiðslukonur	88	94	100	106
Skrifstofukarlar	78	99	100	128
Skrifstofukonur	83	95	100	114

### Dreifing greidds tímakaups á 1. ársfjórðungi 1994



### Dreifing greidds tímakaups á 1. ársfjórðungi 1994 sem hlutfall af meðaltali



### 2.3 Dreifing mánaðarlauna með og án yfirvinnu

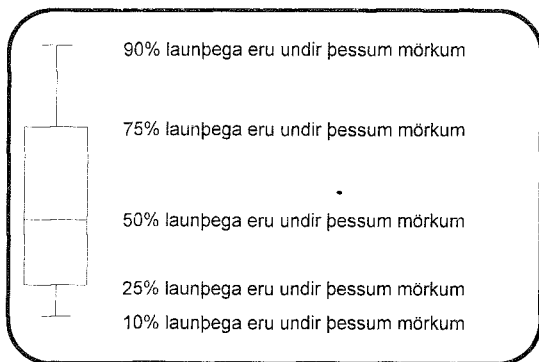
Í töflum 2.9 og 2.10 er sýnd dreifing mánaðarlauna fólks í fullu starfi í úrtaki Kjara-  
rannsóknarnefndar. Töflurnar sýna laun þeirra einstaklinga sem unnu fleiri en 400  
dagvinnustundir á 1. ársfj. 1994 og eru launin færð upp til samræmis við fulla dagvinnu.

Tafla 2.9 sýnir dreifingu greiddra mánaðarlauna þ.e. greitt tímakaup margfaldað með fjölda  
dagvinnustunda en tafla 2.10 sýnir dreifingu heildarmánaðarlauna.

Töflurnar sýna uppsafnaðar prósentur. Tölurnar í dálkum 2 - 9 í töflu 2.9 sýna hve mörg  
prósent fullvinnandi fólks voru með lægri mánaðarlaun en tilgreind eru í fyrsta dálki. Til dæmis  
sýnir talan 24 í öðrum dálki í töflu 2.9 að 24% verkakarla höfðu minna en 65.000 krónur í greitt  
dagvinnukaup á mánuði á 1. ársfj. 1994.

Myndirnar á síðum 28 og 30 sýna dreifingu launa og vinnutíma hjá einstökum starfsstéttum. Á  
myndunum koma fram fimm mismunandi mörk, 10%, 25%, 50%, 75% og 90%. Eftirfarandi mynd  
sýnir hvernig lesið er úr þessum myndum.

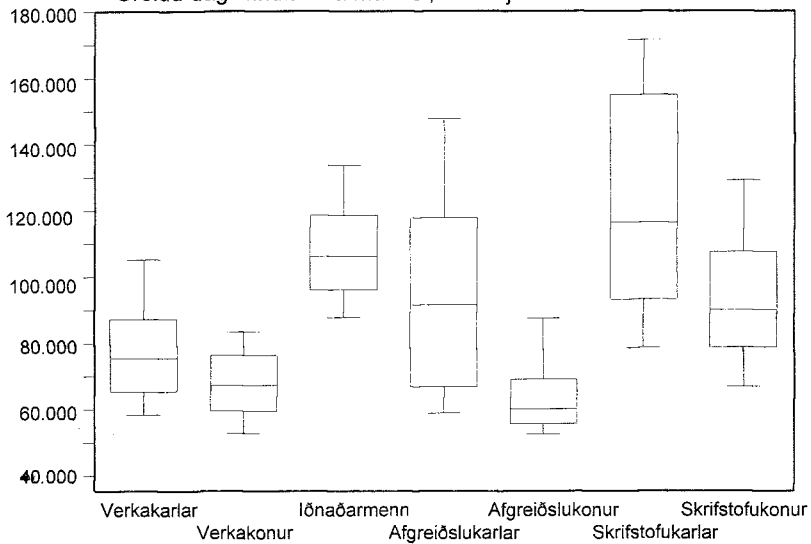
#### Skýringarmynd fyrir túlkun dreifingarmynda



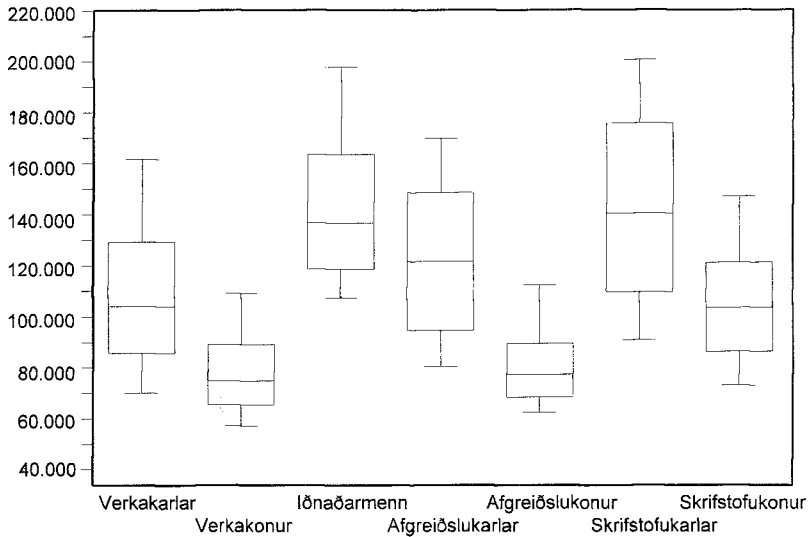
Tafla 2.9 Uppsöfnuð dreifing mánaðarlauna fyrir dagvinnu á 1. árstj. 1994								
Laun allt að:	Verka- karlar	Verka- konur	Iðn.- menn	Afgr.- karlar	Afgr.- konur	Skr.st.- karlar	Skr.st.- konur	ASI- landv.f.
45.000	0	1	0	0	0	0	0	0
50.000	1	5	0	1	1	0	0	1
55.000	5	15	0	5	22	0	0	6
60.000	13	26	0	12	50	0	2	14
65.000	24	42	0	23	68	3	8	23
70.000	36	58	1	28	76	6	13	31
75.000	48	70	2	34	83	8	18	39
80.000	61	84	4	40	86	10	27	48
85.000	72	93	7	45	88	14	39	56
90.000	79	96	14	48	91	22	52	62
95.000	83	97	24	54	92	29	57	67
100.000	87	98	36	60	94	34	64	72
105.000	90	98	46	64	96	38	71	77
110.000	92	99	59	68	98	42	77	81
115.000	94	99	69	73	98	46	82	85
120.000	95	99	77	76	99	54	84	88
125.000	97	100	84	79	99	58	88	91
130.000	97	100	87	84	99	60	91	92
135.000	98	100	91	86	100	64	93	94
140.000	99	100	93	88	100	67	94	95
145.000	99	100	94	89	100	71	97	96
150.000	99	100	96	91	100	73	97	96
155.000	99	100	96	95	100	75	98	97
160.000	99	100	97	95	100	78	98	97
165.000	100	100	97	96	100	85	98	98
170.000	100	100	98	97	100	88	99	98
175.000	100	100	98	97	100	92	99	99
180.000	100	100	99	98	100	94	99	99
185.000	100	100	99	99	100	97	100	99
190.000	100	100	99	99	100	98	100	100
195.000	100	100	99	100	100	99	100	100
200.000	100	100	99	100	100	100	100	100
205.000	100	100	100	100	100	100	100	100
Fjöldi	1461	572	738	353	309	211	352	3996

Tafla 2.10 Uppsöfnuð dreifing heildarmánaðarlauna á 1. ársfj. 1994								
Laun allt að:	Verka- karlar	Verka- konur	Íðn.- menn	Afgr.- karlar	Afgr.- konur	Skr.st.- karlar	Skr.st.- konur	ASÍ- landv.f.
50.000	0	3	0	0	1	0	0	1
55.000	1	6	0	0	2	0	0	2
60.000	4	15	0	1	7	0	1	4
65.000	6	24	0	1	16	0	4	8
70.000	10	38	0	4	30	2	8	13
75.000	13	50	0	6	46	2	11	17
80.000	19	61	0	10	57	4	17	23
85.000	24	68	1	15	67	7	24	28
90.000	31	77	2	21	75	9	31	34
95.000	39	83	4	25	79	13	40	39
100.000	45	86	6	31	83	18	47	44
105.000	51	88	8	35	86	22	52	48
110.000	57	90	13	41	89	25	60	53
115.000	63	92	20	45	91	30	68	58
120.000	68	93	29	49	93	34	73	63
125.000	72	95	36	52	94	39	78	67
130.000	75	96	42	57	95	42	81	71
135.000	79	97	48	63	97	44	84	74
140.000	81	98	54	69	97	49	87	77
145.000	84	98	59	72	97	54	89	80
150.000	86	98	64	76	98	57	91	83
155.000	88	99	68	81	98	61	93	85
160.000	89	99	73	83	99	64	93	87
165.000	92	99	76	86	99	69	94	89
170.000	93	99	78	90	99	73	95	90
175.000	94	99	81	92	99	75	96	92
180.000	95	99	83	92	100	78	97	93
185.000	96	99	84	94	100	82	98	94
190.000	97	99	87	95	100	85	98	95
195.000	97	99	89	97	100	88	98	96
200.000	98	99	91	98	100	90	99	96
210.000	98	99	93	99	100	93	99	97
220.000	99	100	95	99	100	96	99	98
230.000	99	100	96	100	100	97	99	99
240.000	99	100	97	100	100	97	99	99
250.000	100	100	97	100	100	98	100	99
260.000	100	100	98	100	100	99	100	100
Fjöldi	1461	572	738	353	309	211	352	3996

☉ Greidd dagvinnulaun á mánuði, 1. ársfj. 1994.



☉ Heildarlaun á mánuði, 1. ársfj. 1994.



## 2.4 Dreifing vinnutíma

Tafla 2.11 sýnir dreifingu heildarvinnutíma fólks í fullu starfi á 1. ársfj. 1994. Taflan sýnir einungis vinnutíma þeirra sem unnu fleiri en 400 dagvinnustundir og er vinnutíminn færður upp til samræmis við fulla dagvinnu.

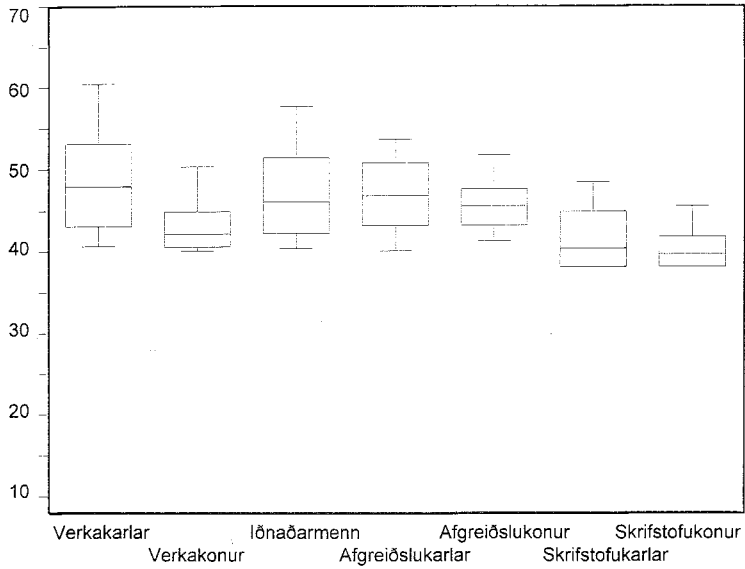
Tafla 2.12 sýnir raunverulegt vinnuframlag starfsmanna með því að taka einungis mið af vinnutíma þeirra einstaklinga, sem voru í úrtakinu á 4. ársfj. 1993 og unnu einnig hjá sama fyrirtæki á 3. ársfj. 1993 og 1. ársfj. 1994. Þannig eru þeir sem hófu störf eða hættu á miðjum ársfjórðungnum hreinsaðir frá. Niðurstaðan sýnir því meðalvinnutíma þeirra starfsmanna, sem voru við störf allan ársfjórðunginn að frádregnum fjarvistum, s.s. vegna veikinda og orlofs.

Tölurnar sýna uppsafnaðar prósentur. Varðandi túlkun myndanna á síðu 30 vísast í texta á síðu 25.

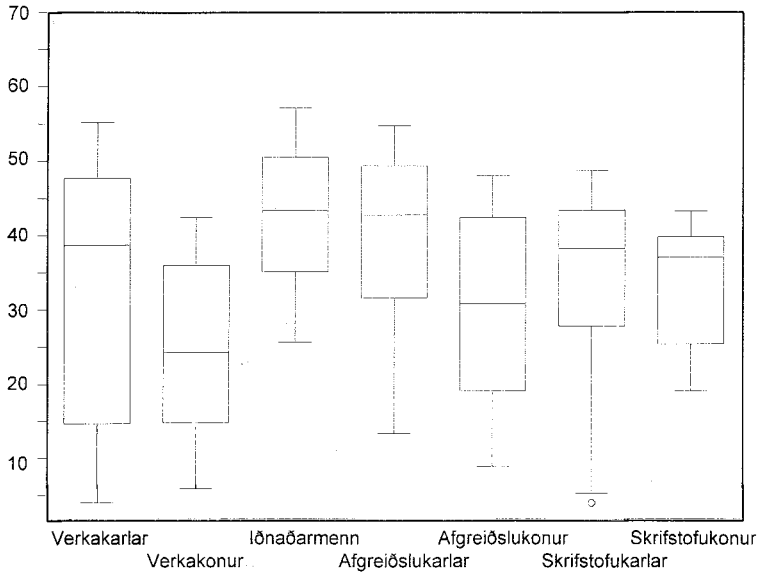
Tímar allt að:	Verka- karlar	Verka- konur	Iðn.- menn	Afgr.- karlar	Afgr.- konur	Skr.st.- karlar	Skr.st.- konur	ASI- landv.f.
45	35	75	43	36	46	77	89	50
50	62	90	71	68	83	91	98	74
55	80	95	86	93	97	97	99	89
60	89	99	93	98	99	100	100	94
65	95	100	97	100	100	100	100	97
70	98	100	99	100	100	100	100	99
75	100	100	100	100	100	100	100	100
80	100	100	100	100	100	100	100	100
Fjöldi	1461	572	738	353	309	211	352	3996

Tímar allt að:	Verka- karlar	Verka- konur	Iðn.- menn	Afgr.- karlar	Afgr.- konur	Skr.st.- karlar	Skr.st.- konur	ASI- landv.f.
5	12	8	1	3	5	10	2	7
10	20	17	2	7	11	13	4	13
15	25	25	5	12	19	15	5	20
20	29	36	6	16	27	18	13	26
25	32	52	9	19	37	22	24	34
30	39	64	15	24	48	26	36	43
35	45	74	25	29	60	29	44	51
40	54	85	37	42	69	60	76	64
45	67	95	57	58	82	81	94	78
50	81	98	73	77	93	92	99	88
55	90	99	86	91	98	96	100	94
60	94	100	93	97	100	99	100	97
65	97	100	97	99	100	99	100	99
70	99	100	99	100	100	100	100	100
75	100	100	100	100	100	100	100	100
80	100	100	100	100	100	100	100	100
Fjöldi	2084	1914	775	437	928	234	496	6868

☰ Vinnutími fólks í fullu starfi, 1. ársfj. 1994.



☰ Vinnutími fólks í föstu starfi, 4. ársfj. 1993.





### 3 Tímakaup og kaupmáttur

Töflur 3.1 til 3.8 sýna greitt tímakaup, meðaltímakaup og kaupmátt þessara stærða miðað við framfærsluvísitölu hjá verkafólki, iðnaðarmönnum, afgreiðslu- og skrifstofufólki ásamt ASÍ-landverkafólki frá árinu 1980. Tímaraðirnar byggja á niðurstöðum sem eru vegnar eftir atvinnugreinum. Ársmeðaltölin eru reiknuð sem meðaltöl ársfjórðunga.

Tafla 3.9 sýnir vísitölu framfærslukostnaðar miðað við stöðu hennar í miðjum mánuði.

Tafla 3.10 sýnir þróun lágmarkslauna með og án eingreiðslna auk kaupmáttar miðað við vísitölu framfærslukostnaðar.

Greitt tímakaup og meðaltímakaup breyttist á eftirfarandi hátt á tímabilunum frá 1. ársfj. 1993 annars vegar og 4. ársfj. 1993 hins vegar til 1. ársfj. 1994.

	Breyting frá 4. ársfj.1993	Breyting frá 1. ársfj. 1993
Greitt tímakaup verkakarla	0,8%	1,2%
Meðaltímakaup verkakarla	1,1%	2,2%
Greitt tímakaup verkakvænna	-0,2%	-0,5%
Meðaltímakaup verkakvænna	0,5%	0,2%
Greitt tímakaup iðnaðarmanna	1,0%	-1,7%
Meðaltímakaup iðnaðarmanna	0,3%	-0,7%
Greitt tímakaup afgreiðslukarla	1,1%	0,7%
Meðaltímakaup afgreiðslukarla	-0,9%	1,6%
Greitt tímakaup afgreiðslukvænna	1,0%	-0,6%
Meðaltímakaup afgreiðslukvænna	-1,7%	-0,3%
Greitt tímakaup skrifstofukarla	0,7%	-1,2%
Meðaltímakaup skrifstofukarla	-1,4%	-1,2%
Greitt tímakaup skrifstofukvænna	2,1%	6,3%
Meðaltímakaup skrifstofukvænna	1,2%	6,7%
Greitt tímakaup ASÍ-landverkafólks	0,8%	0,4%
Meðaltímakaup ASÍ-landverkafólks	0,3%	1,2%
Vísitala framfærslukostnaðar	-0,4%	2,6%

**Tafla 3.1** Tímakaup og kaupmáttur miðað við vísitölu framfærslukostnaðar, 1990 = 100. **Verkakarlar**

	Greitt tímak.	Breyt-ing	Meðal-tímak.	Breyt-ing	Kaupm. greidds tímak.	Kaupm. meðal-tímak.
1980	22,64		25,92		107,5	105,5
1981	34,12	50,7%	38,84	49,8%	107,4	104,7
1982	53,70	57,4%	60,94	56,9%	111,9	108,8
1983	81,64	52,0%	92,32	51,5%	92,3	89,5
1984	100,11	22,6%	114,36	23,9%	87,7	85,8
1985	132,67	32,5%	153,02	33,8%	87,7	86,7
1986	178,47	34,5%	206,79	35,1%	97,3	96,6
1987	244,98	37,3%	288,64	39,6%	112,5	113,6
1988	307,92	25,7%	360,31	24,8%	112,7	113,0
1989	350,02	13,7%	408,09	13,3%	105,9	105,8
1990	379,60	8,5%	443,02	8,6%	100,0	100,0
1991	411,76	8,5%	478,59	8,0%	101,5	101,1
1992	427,74	3,9%	491,83	2,8%	101,7	100,2
1993	436,24	2,0%	505,52	2,8%	99,6	98,9
1988 1. ársfj.	280,66	2,4%	323,88	0,8%	111,3	110,1
2. "	301,36	7,4%	358,13	10,6%	113,2	115,2
3. "	320,80	6,5%	370,49	3,5%	112,4	111,2
4. "	328,84	2,5%	388,74	4,9%	113,9	115,4
1989 1. ársfj.	327,20	-0,5%	384,53	-1,1%	108,2	109,0
2. "	347,71	6,3%	405,64	5,5%	107,6	107,5
3. "	349,05	0,4%	401,82	-0,9%	102,9	101,5
4. "	376,12	7,8%	440,36	9,6%	105,3	105,7
1990 1. ársfj.	360,67	-4,1%	418,66	-4,9%	97,4	96,9
2. "	375,65	4,2%	434,75	3,8%	99,3	98,5
3. "	379,75	1,1%	444,70	2,3%	99,1	99,4
4. "	402,31	5,9%	473,98	6,6%	104,0	105,0
1991 1. ársfj.	405,69	0,8%	465,13	-1,9%	103,5	101,7
2. "	405,03	-0,2%	475,83	2,3%	100,9	101,6
3. "	410,67	1,4%	480,34	0,9%	99,8	100,0
4. "	425,66	3,7%	493,04	2,6%	102,1	101,3
1992 1. ársfj.	426,87	0,3%	490,90	-0,4%	101,9	100,4
2. "	428,73	0,4%	494,63	0,8%	102,1	100,9
3. "	419,94	-2,1%	483,17	-2,3%	99,7	98,3
4. "	435,42	3,7%	498,60	3,2%	103,1	101,2
1993 1. ársfj.	440,41	1,1%	509,31	2,1%	102,1	101,2
2. "	433,35	-1,6%	501,42	-1,5%	99,7	98,9
3. "	428,70	-1,1%	496,34	-1,0%	96,9	96,2
4. "	442,50	3,2%	515,00	3,8%	99,5	99,2
1994 1. ársfj.	445,9	0,8%	520,6	1,1%	100,7	100,8

<b>Tafla 3.2</b>		Tímakaup og kaupmáttur miðað við vísitölu framfærslukostnaðar, 1990 = 100. <b>Verkakönur</b>					
	Greitt tímak.	Breyting	Meðal-tímak.	Breyting	Kaupm. greidds tímak.	Kaupm. meðal-tímak.	
1980	21,72		23,67		111,4	110,7	
1981	33,35	53,5%	36,26	53,2%	113,4	112,4	
1982	51,50	54,4%	56,42	55,6%	115,9	115,8	
1983	78,91	53,2%	86,14	52,7%	96,4	95,9	
1984	96,42	22,2%	105,61	22,6%	91,2	91,0	
1985	129,63	34,4%	142,86	35,3%	92,6	93,0	
1986	170,97	31,9%	187,71	31,4%	100,7	100,8	
1987	235,05	37,5%	260,63	38,8%	116,6	117,8	
1988	297,57	26,6%	326,14	25,1%	117,7	117,6	
1989	327,12	9,9%	360,32	10,5%	106,9	107,3	
1990	351,40	7,4%	385,56	7,0%	100,0	100,0	
1991	389,28	10,8%	434,36	12,7%	103,7	105,5	
1992	400,91	3,0%	442,69	1,9%	103,0	103,6	
1993	408,95	2,0%	457,68	3,4%	100,8	102,8	
1988 1. ársfj.	271,79	1,5%	296,49	0,4%	116,5	115,8	
2. "	292,59	7,7%	323,11	9,0%	118,7	119,5	
3. "	306,44	4,7%	333,23	3,1%	116,0	115,0	
4. "	319,44	4,2%	351,73	5,6%	119,5	119,9	
1989 1. ársfj.	309,69	-3,1%	339,18	-3,6%	110,6	110,4	
2. "	321,37	3,8%	355,22	4,7%	107,4	108,2	
3. "	330,43	2,8%	359,78	1,3%	105,2	104,4	
4. "	346,98	5,0%	387,11	7,6%	105,0	106,7	
1990 1. ársfj.	334,98	-3,5%	365,61	-5,6%	97,8	97,2	
2. "	347,65	3,8%	382,11	4,5%	99,3	99,5	
3. "	350,28	0,8%	381,40	-0,2%	98,7	98,0	
4. "	372,70	6,4%	413,11	8,3%	104,0	105,1	
1991 1. ársfj.	370,99	-0,5%	412,77	-0,1%	102,2	103,7	
2. "	389,33	4,9%	439,29	6,4%	104,8	107,8	
3. "	393,27	1,0%	441,69	0,5%	103,2	105,7	
4. "	403,51	2,6%	443,67	0,4%	104,5	104,7	
1992 1. ársfj.	394,17	-2,3%	433,86	-2,2%	101,7	102,0	
2. "	399,46	1,3%	444,51	2,5%	102,8	104,2	
3. "	400,49	0,3%	443,12	-0,3%	102,7	103,6	
4. "	409,51	2,3%	449,27	1,4%	104,7	104,7	
1993 1. ársfj.	413,87	1,1%	463,33	3,1%	103,7	105,8	
2. "	402,52	-2,7%	449,28	-3,0%	100,1	101,8	
3. "	406,92	1,1%	456,39	1,6%	99,4	101,6	
4. "	412,50	1,4%	461,70	1,2%	100,2	102,2	
1994 1. ársfj.	411,7	-0,2%	464,1	0,5%	100,5	103,2	

	Tímakaup og kaupmáttur miðað við vísitölu framfærslukostnaðar, 1990 = 100. <b>Iðnaðarmenn</b>					
	Greitt tímak.	Breyting	Meðal-tímak.	Breyting	Kaupm. greidds tímak.	Kaupm. meðal-tímak.
1980	28,26		31,93		92,3	92,8
1981	44,31	56,8%	49,94	56,4%	96,0	96,2
1982	69,59	57,1%	77,57	55,3%	99,8	99,0
1983	104,60	50,3%	116,10	49,7%	81,4	80,4
1984	127,91	22,3%	144,39	24,4%	77,1	77,4
1985	173,63	35,7%	196,65	36,2%	79,0	79,6
1986	225,29	29,8%	255,72	30,0%	84,6	85,4
1987	346,47	53,8%	396,88	55,2%	109,5	111,6
1988	446,47	28,9%	505,97	27,5%	112,5	113,4
1989	517,20	15,8%	581,52	14,9%	107,7	107,7
1990	551,57	6,6%	620,03	6,6%	100,0	100,0
1991	590,60	7,1%	663,63	7,0%	100,2	100,2
1992	625,55	5,9%	698,21	5,2%	102,4	101,6
1993	631,49	0,9%	705,79	1,1%	99,2	98,6
1988 1. ársfj.	410,59	0,6%	472,01	1,0%	112,1	114,6
2. "	436,46	6,3%	487,95	3,4%	112,8	112,2
3. "	476,71	9,2%	538,51	10,4%	115,0	115,5
4. "	462,11	-3,1%	525,39	-2,4%	110,2	111,4
1989 1. ársfj.	492,13	6,5%	548,00	4,3%	112,0	111,0
2. "	510,29	3,7%	573,23	4,6%	108,6	108,6
3. "	525,08	2,9%	594,65	3,7%	106,5	107,3
4. "	541,29	3,1%	610,21	2,6%	104,3	104,6
1990 1. ársfj.	533,11	-1,5%	598,40	-1,9%	99,1	99,0
2. "	542,07	1,7%	601,58	0,5%	98,7	97,4
3. "	564,25	4,1%	635,79	5,7%	101,3	101,6
4. "	566,83	0,5%	644,35	1,3%	100,8	102,0
1991 1. ársfj.	578,26	2,0%	645,64	0,2%	101,5	100,8
2. "	597,29	3,3%	671,12	3,9%	102,4	102,4
3. "	588,86	-1,4%	663,00	-1,2%	98,5	98,6
4. "	598,00	1,6%	674,77	1,8%	98,7	99,0
1992 1. ársfj.	609,54	1,9%	679,89	0,8%	100,1	99,4
2. "	632,85	3,8%	708,15	4,2%	103,7	103,2
3. "	620,92	-1,9%	694,27	-2,0%	101,4	100,9
4. "	638,89	2,9%	710,53	2,3%	104,1	103,0
1993 1. ársfj.	633,32	-0,9%	700,76	-1,4%	101,1	99,5
2. "	642,26	1,4%	719,27	2,6%	101,7	101,4
3. "	634,18	-1,3%	709,24	-1,4%	98,7	98,2
4. "	616,20	-2,8%	693,90	-2,2%	95,4	95,5
1994 1. ársfj.	622,4	1,0%	695,9	0,3%	96,8	96,2

<b>Tafla 3.4</b> Tímakaup og kaupmáttur miðað við vísitölu framfærslukostnaðar, 1990 = 100. <b>Afgreiðslukarlar</b>						
	Greitt tímak.	Breyting	Meðal-tímak.	Breyting	Kaupm. greidds tímak.	Kaupm. meðal-tímak.
1980	26,25		27,99		106,0	98,8
1981	38,79	47,8%	41,60	48,6%	103,9	97,3
1982	59,45	53,3%	63,95	53,7%	105,4	99,1
1983	91,06	53,2%	98,50	54,0%	87,6	82,8
1984	112,87	24,0%	123,17	25,0%	84,1	80,1
1985	151,72	34,4%	167,89	36,3%	85,4	82,5
1986	208,80	37,6%	229,35	36,6%	96,9	93,0
1987	285,11	36,5%	322,91	40,8%	111,4	110,2
1988	361,51	26,8%	411,89	27,6%	112,6	112,1
1989	397,62	10,0%	454,73	10,4%	102,3	102,3
1990	446,22	12,2%	510,76	12,3%	100,0	100,0
1991	491,79	10,2%	566,23	10,9%	103,2	103,8
1992	534,96	8,8%	603,87	6,6%	108,2	106,7
1993	535,35	0,1%	607,93	0,7%	103,9	103,1
1988 1. ársfj.	330,06	-0,9%	384,99	0,6%	111,4	113,5
2. "	344,77	4,5%	388,32	0,9%	110,1	108,4
3. "	384,91	11,6%	429,91	10,7%	114,7	112,0
4. "	386,29	0,4%	444,35	3,4%	113,8	114,4
1989 1. ársfj.	365,68	-5,3%	422,57	-4,9%	102,9	103,9
2. "	404,58	10,6%	461,21	9,1%	106,5	106,0
3. "	388,49	-4,0%	437,89	-5,1%	97,4	95,9
4. "	431,72	11,1%	497,25	13,6%	102,8	103,5
1990 1. ársfj.	437,05	1,2%	498,23	0,2%	100,4	100,0
2. "	435,33	-0,4%	500,61	0,5%	97,9	98,4
3. "	443,63	1,9%	501,70	0,2%	98,5	97,3
4. "	468,87	5,7%	542,50	8,1%	103,1	104,2
1991 1. ársfj.	481,15	2,6%	553,99	2,1%	104,4	105,0
2. "	481,55	0,1%	547,98	-1,1%	102,1	101,5
3. "	471,95	-2,0%	542,46	-1,0%	97,6	98,0
4. "	532,51	12,8%	620,47	14,4%	108,6	110,6
1992 1. ársfj.	532,80	0,1%	596,36	-3,9%	108,2	105,8
2. "	537,91	1,0%	606,84	1,8%	109,0	107,4
3. "	527,11	-2,0%	595,55	-1,9%	106,5	105,1
4. "	542,03	2,8%	616,74	3,6%	109,2	108,5
1993 1. ársfj.	543,03	0,2%	608,53	-1,3%	107,1	104,9
2. "	529,47	-2,5%	601,30	-1,2%	103,7	102,9
3. "	528,01	-0,3%	598,29	-0,5%	101,6	100,5
4. "	540,90	2,4%	623,60	4,2%	103,5	104,2
1994 1. ársfj.	546,6	1,1%	618,2	-0,9%	105,0	103,8

Tafla 3.5

Tímakaup og kaupmáttur miðað við vísitölu framfærslukostnaðar, 1990 = 100. Afgreiðslukonur

	Greitt tímak.	Breyting	Meðal-tímak.	Breyting	Kaupm. greidds tímak.	Kaupm. meðal-tímak.
1980	21,00		22,71		115,2	106,8
1981	30,90	47,1%	33,68	48,3%	112,3	105,0
1982	47,02	52,2%	51,71	53,5%	113,2	106,7
1983	72,68	54,6%	79,86	54,4%	95,0	89,4
1984	88,72	22,1%	98,34	23,1%	89,7	85,3
1985	117,46	32,4%	133,27	35,5%	89,7	87,3
1986	154,15	31,2%	172,52	29,5%	97,1	93,2
1987	220,37	43,0%	251,91	46,0%	116,9	114,6
1988	280,71	27,4%	322,39	28,0%	118,7	116,9
1989	307,71	9,6%	354,49	10,0%	107,6	106,2
1990	328,61	6,8%	383,35	8,1%	100,0	100,0
1991	351,15	6,9%	406,27	6,0%	100,0	99,2
1992	377,99	7,6%	431,26	6,2%	103,8	101,5
1993	378,86	0,2%	435,56	1,0%	99,9	98,4
1988 1. ársfj.	255,88	4,7%	302,77	5,3%	117,3	118,9
2. "	269,74	5,4%	304,58	0,6%	117,0	113,3
3. "	294,43	9,2%	328,16	7,7%	119,2	113,9
4. "	302,77	2,8%	354,06	7,9%	121,1	121,4
1989 1. ársfj.	300,05	-0,9%	349,60	-1,3%	114,6	114,5
2. "	305,65	1,9%	352,40	0,8%	109,2	107,9
3. "	304,40	-0,4%	343,41	-2,6%	103,7	100,2
4. "	320,73	5,4%	372,53	8,5%	103,7	103,3
1990 1. ársfj.	328,94	2,6%	386,28	3,7%	102,7	103,3
2. "	324,13	-1,5%	374,43	-3,1%	99,0	98,1
3. "	323,40	-0,2%	367,56	-1,8%	97,5	95,0
4. "	337,98	4,5%	405,13	10,2%	100,9	103,7
1991 1. ársfj.	348,66	3,2%	406,64	0,4%	102,7	102,7
2. "	338,95	-2,8%	385,81	-5,1%	97,6	95,2
3. "	348,41	2,8%	395,62	2,5%	97,8	95,2
4. "	368,58	5,8%	437,02	10,5%	102,1	103,8
1992 1. ársfj.	375,62	1,9%	421,65	-3,5%	103,6	99,7
2. "	369,82	-1,5%	423,73	0,5%	101,7	99,9
3. "	382,00	3,3%	429,75	1,4%	104,8	101,0
4. "	384,53	0,7%	449,91	4,7%	105,2	105,5
1993 1. ársfj.	386,62	0,5%	439,82	-2,2%	103,5	101,0
2. "	375,83	-2,8%	432,48	-1,7%	99,9	98,6
3. "	372,27	-0,9%	423,64	-2,0%	97,2	94,9
4. "	380,70	2,3%	446,30	5,3%	98,9	99,4
1994 1. ársfj.	384,4	1,0%	438,5	-1,7%	100,3	98,1

Tafla 3.6

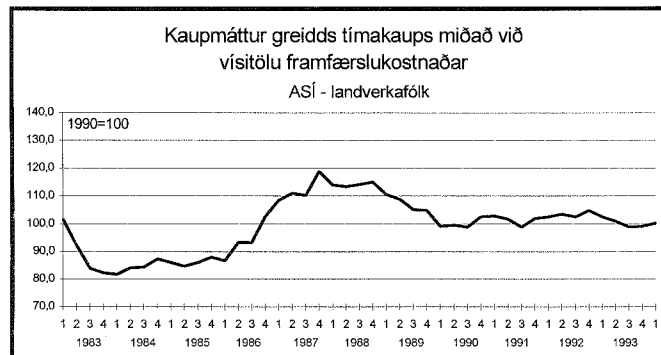
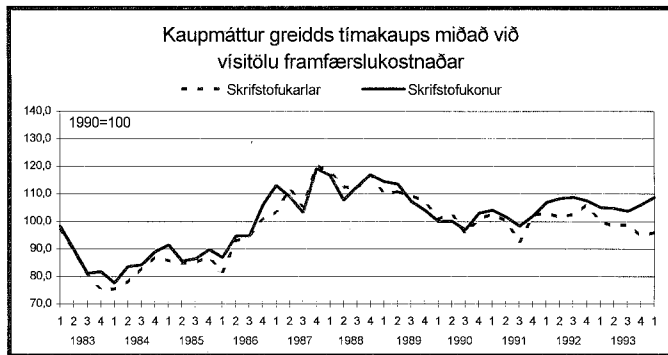
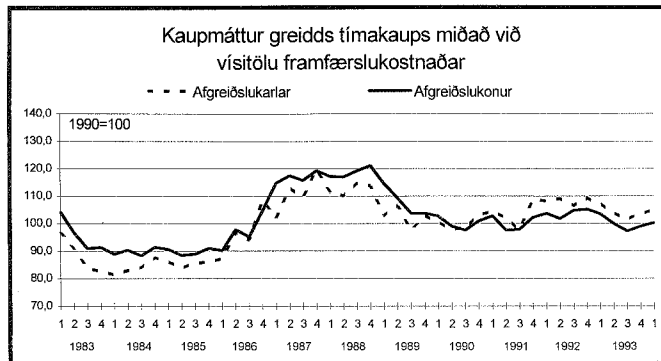
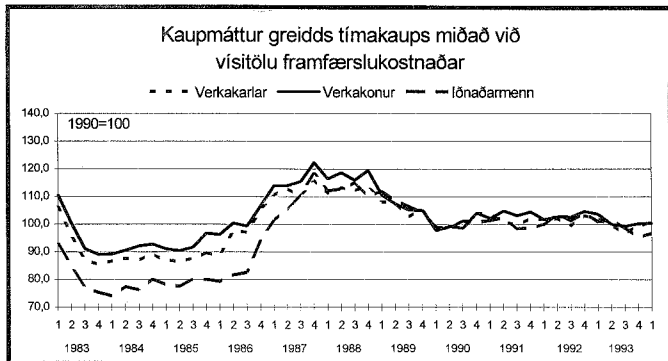
Tímakaup og kaupmáttur miðað við vísitölu framfærslukostnaðar, 1990 = 100. Skrifstofufakarlar

	Greitt tímak.	Breyting	Meðal-tímak.	Breyting	Kaupm. greidds tímak.	Kaupm. meðal-tímak.
1980	36,26		37,87		100,5	97,0
1981	53,58	47,8%	56,78	49,9%	98,4	96,4
1982	84,36	57,4%	90,52	59,4%	102,6	101,7
1983	127,87	51,6%	137,53	51,9%	84,4	83,9
1984	158,63	24,0%	169,31	23,1%	81,0	79,9
1985	222,24	40,1%	239,52	41,5%	85,8	85,4
1986	291,27	31,1%	314,11	31,1%	92,7	92,4
1987	412,43	41,6%	440,61	40,3%	110,5	109,1
1988	538,21	30,5%	586,06	33,0%	115,0	115,7
1989	618,56	14,9%	675,38	15,2%	109,2	110,2
1990	650,53	5,2%	703,99	4,2%	100,0	100,0
1991	690,47	6,1%	750,17	6,6%	99,4	99,8
1992	744,94	7,9%	805,16	7,3%	103,4	103,2
1993	736,12	-1,2%	795,65	-1,2%	98,0	97,9
1988 1. ársfj.	510,48	4,8%	552,29	5,4%	118,2	118,1
2. "	513,50	0,6%	560,52	1,5%	112,5	113,5
3. "	548,90	6,9%	595,82	6,3%	112,2	112,6
4. "	579,95	5,7%	635,61	6,7%	117,2	118,7
1989 1. ársfj.	569,23	-1,8%	629,71	-0,9%	109,9	112,3
2. "	613,30	7,7%	667,89	6,1%	110,7	111,4
3. "	635,22	3,6%	693,23	3,8%	109,3	110,2
4. "	656,49	3,3%	710,68	2,5%	107,3	107,3
1990 1. ársfj.	640,47	-2,4%	695,38	-2,2%	101,0	101,3
2. "	665,74	3,9%	717,83	3,2%	102,7	102,4
3. "	625,59	-6,0%	675,51	-5,9%	95,3	95,1
4. "	670,31	7,1%	727,22	7,7%	101,1	101,3
1991 1. ársfj.	689,29	2,8%	749,57	3,1%	102,6	103,1
2. "	689,54	0,0%	749,97	0,1%	100,3	100,8
3. "	650,82	-5,6%	714,04	-4,8%	92,3	93,6
4. "	732,22	12,5%	787,11	10,2%	102,4	101,8
1992 1. ársfj.	739,28	1,0%	800,85	1,7%	103,0	103,1
2. "	731,93	-1,0%	795,32	-0,7%	101,7	102,1
3. "	740,49	1,2%	800,27	0,6%	102,6	102,4
4. "	768,07	3,7%	824,20	3,0%	106,1	105,2
1993 1. ársfj.	737,19	-4,0%	789,24	-4,2%	99,7	98,7
2. "	734,22	-0,4%	792,59	0,4%	98,6	98,4
3. "	749,55	2,1%	809,85	2,2%	98,9	98,7
4. "	723,50	-3,5%	790,90	-2,3%	94,9	95,9
1994 1. ársfj.	728,7	0,7%	779,6	-1,4%	96,0	95,0

<b>Tafla 3.7</b> Tímakaup og kaupmáttur miðað við vísitölu framfærslukostnaðar, 1990 = 100. <b>Skrifstofukonur</b>						
	Greitt tímak.	Breyting	Meðal-tímak.	Breyting	Kaupm. greidds tímak.	Kaupm. meðal-tímak.
1980	26,93		28,03		104,5	104,0
1981	40,71	51,2%	42,22	50,6%	104,7	103,9
1982	60,70	49,1%	63,38	50,1%	103,4	103,3
1983	93,85	54,6%	98,04	54,7%	86,7	86,7
1984	117,19	24,9%	122,21	24,7%	83,8	83,6
1985	163,39	39,4%	172,38	41,1%	88,3	89,1
1986	214,86	31,5%	226,82	31,6%	95,7	96,7
1987	296,31	37,9%	314,41	38,6%	111,2	112,9
1988	379,40	28,0%	406,56	29,3%	113,5	116,4
1989	443,12	16,8%	469,04	15,4%	109,5	110,9
1990	464,62	4,9%	485,61	3,5%	100,0	100,0
1991	503,77	8,4%	539,21	11,0%	101,5	103,9
1992	555,33	10,2%	587,98	9,0%	107,9	109,3
1993	563,04	1,4%	594,60	1,1%	105,0	106,1
1988 1. ársfj.	360,14	4,4%	387,42	5,7%	116,7	120,1
2. "	350,93	-2,6%	376,92	-2,7%	107,7	110,6
3. "	393,47	12,1%	420,07	11,4%	112,6	115,1
4. "	413,05	5,0%	441,81	5,2%	116,9	119,6
1989 1. ársfj.	423,54	2,5%	453,22	2,6%	114,4	117,2
2. "	449,22	6,1%	473,22	4,4%	113,5	114,4
3. "	444,88	-1,0%	471,59	-0,3%	107,2	108,7
4. "	454,82	2,2%	478,12	1,4%	104,0	104,6
1990 1. ársfj.	453,05	-0,4%	469,39	-1,8%	100,0	99,1
2. "	463,32	2,3%	483,24	3,0%	100,1	99,9
3. "	454,42	-1,9%	471,70	-2,4%	96,9	96,2
4. "	487,70	7,3%	518,11	9,8%	103,0	104,7
1991 1. ársfj.	499,56	2,4%	528,14	1,9%	104,1	105,3
2. "	498,84	-0,1%	541,25	2,5%	101,6	105,4
3. "	495,29	-0,7%	533,43	-1,4%	98,3	101,3
4. "	521,39	5,3%	554,02	3,9%	102,1	103,8
1992 1. ársfj.	548,08	5,1%	576,85	4,1%	106,9	107,7
2. "	556,57	1,5%	589,90	2,3%	108,3	109,8
3. "	561,19	0,8%	595,18	0,9%	108,8	110,5
4. "	555,47	-1,0%	590,00	-0,9%	107,5	109,2
1993 1. ársfj.	554,74	-0,1%	582,09	-1,3%	105,1	105,5
2. "	558,07	0,6%	587,30	0,9%	104,9	105,7
3. "	561,75	0,7%	595,19	1,3%	103,8	105,2
4. "	577,60	2,8%	613,80	3,1%	106,1	107,9
1994 1. ársfj.	589,5	2,1%	621,2	1,2%	108,8	109,7



	Tímakaup og kaupmáttur miðað við vísitölu framfærslukostnaðar, 1990 = 100. ASÍ-landverkafólk					
	Greitt tímak.	Breyting	Meðal-tímak.	Breyting	Kaupm. greidds tímak.	Kaupm. meðal-tímak.
1980	24,93		27,51		103,8	102,0
1981	37,86	51,9%	41,75	51,8%	104,5	102,6
1982	58,84	55,4%	64,94	55,5%	107,5	105,7
1983	89,60	52,3%	98,65	51,9%	88,8	87,1
1984	110,09	22,9%	122,10	23,8%	84,5	83,5
1985	148,76	35,1%	166,38	36,3%	86,3	85,9
1986	196,75	32,3%	220,14	32,3%	94,1	93,7
1987	278,87	41,7%	315,53	43,3%	112,3	113,1
1988	355,51	27,5%	400,95	27,1%	114,1	114,6
1989	404,06	13,7%	454,35	13,3%	107,2	107,3
1990	432,97	7,2%	486,20	7,0%	100,0	100,0
1991	468,53	8,2%	528,14	8,6%	101,3	101,7
1992	495,50	5,8%	552,89	4,7%	103,3	102,6
1993	501,21	1,2%	562,19	1,7%	100,3	100,2
1988 1. ársfj.	327,69	2,3%	369,92	2,0%	114,0	114,6
2. "	344,38	5,1%	389,11	5,2%	113,4	114,1
3. "	371,38	7,8%	415,06	6,7%	114,1	113,5
4. "	378,59	1,9%	429,71	3,5%	115,0	116,2
1989 1. ársfj.	381,15	0,7%	429,73	0,0%	110,5	111,0
2. "	401,25	5,3%	450,98	4,9%	108,8	108,9
3. "	406,58	1,3%	454,62	0,8%	105,1	104,6
4. "	427,25	5,1%	482,06	6,0%	104,9	105,4
1990 1. ársfj.	417,89	-2,2%	467,77	-3,0%	99,0	98,7
2. "	429,29	2,7%	478,92	2,4%	99,5	98,9
3. "	431,93	0,6%	483,95	1,1%	98,8	98,6
4. "	452,76	4,8%	514,16	6,2%	102,6	103,7
1991 1. ársfj.	459,58	1,5%	514,57	0,1%	102,8	102,5
2. "	465,65	1,3%	527,41	2,5%	101,7	102,6
3. "	463,96	-0,4%	525,08	-0,4%	98,8	99,6
4. "	484,94	4,5%	545,49	3,9%	101,9	102,1
1992 1. ársfj.	489,49	0,9%	544,94	-0,1%	102,5	101,6
2. "	495,61	1,3%	555,07	1,9%	103,5	103,2
3. "	492,25	-0,7%	549,29	-1,0%	102,5	101,8
4. "	504,64	2,5%	562,26	2,4%	104,8	103,9
1993 1. ársfj.	504,03	-0,1%	562,23	0,0%	102,5	101,8
2. "	499,96	-0,8%	560,35	-0,3%	100,9	100,7
3. "	498,83	-0,2%	559,29	-0,2%	98,9	98,7
4. "	502,00	0,6%	566,90	1,4%	99,0	99,5
1994 1. ársfj.	506,2	0,8%	568,7	0,3%	100,2	100,3



**Tafla 3.9** Vísitala framfærslukostnaðar reiknuð sem ársmeðaltal og ársfjórðungsmeðaltal, miðað við stöðuna í miðjum mánuði, 1990=100

	Framfærslukostnaður	Breyting (%)
1980	5,55	
1981	8,37	50,8%
1982	12,64	51,0%
1983	23,29	84,3%
1984	30,09	29,2%
1985	39,83	32,4%
1986	48,30	21,3%
1987	57,36	18,8%
1988	71,95	25,4%
1989	87,09	21,0%
1990	100,00	14,8%
1991	106,82	6,8%
1992	110,80	3,7%
1993	115,43	4,2%
1988 1. ársfj.	66,40	6,6%
2. "	70,15	5,6%
3. "	75,18	7,2%
4. "	76,06	1,2%
1989 1. ársfj.	79,65	4,7%
2. "	85,17	6,9%
3. "	89,36	4,9%
4. "	94,08	5,3%
1990 1. ársfj.	97,51	3,6%
2. "	99,61	2,2%
3. "	100,95	1,3%
4. "	101,93	1,0%
1991 1. ársfj.	103,28	1,3%
2. "	105,72	2,4%
3. "	108,41	2,5%
4. "	109,88	1,4%
1992 1. ársfj.	110,35	0,4%
2. "	110,62	0,2%
3. "	110,97	0,3%
4. "	111,26	0,3%
1993 1. ársfj.	113,62	2,1%
2. "	114,45	0,7%
3. "	116,50	1,8%
4. "	117,14	0,6%
1994 1. ársfj.	116,63	-0,4%

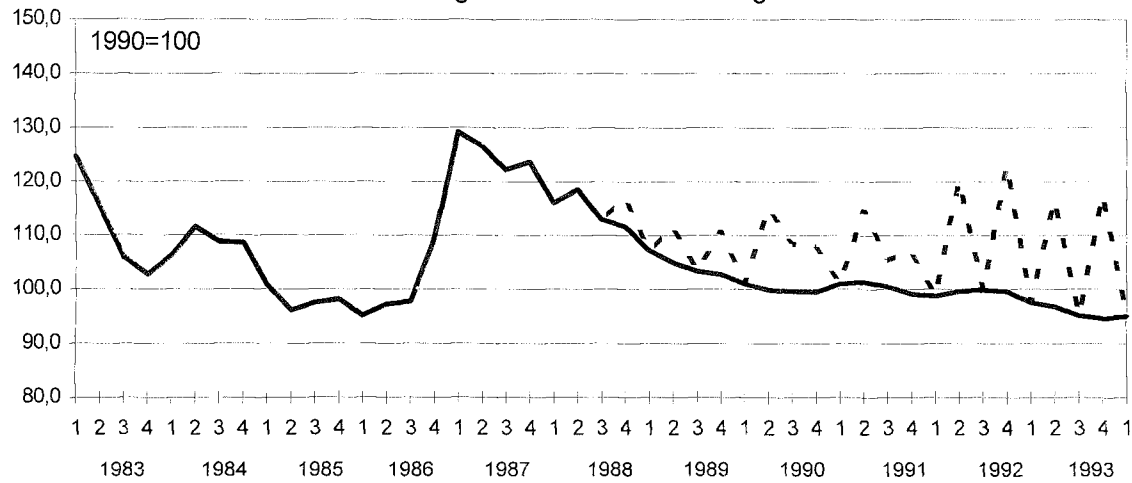
<b>Tafla 3.10 Lágmarkslaun og kaupmáttur lágmarkslauna með og án eingreiðslna, kaupmáttur 1990=100</b>				
	Mánaðarlaun		Vísitala kaupmáttar mánaðarl.	
	án ingr.	eingreiðslur	án ingr.	með ingr.
1980	2.753		127,5	127,5
1981	4.135		127,0	127,0
1982	6.822		138,7	138,7
1983	10.040		110,8	110,8
1984	12.741		108,8	108,8
1985	15.204		98,1	98,1
1986	18.797		100,0	100,0
1987	27.949		125,2	125,2
1988	32.101	387	114,7	116,1
1989	35.400	1.292	104,5	108,3
1990	38.904	3.174	100,0	108,2 <sup>1</sup>
1991	41.765	3.662	100,5	109,3
1992	42.876	4.750	99,5	110,5
1993	43.116	4.824	96,0	106,8
1988 1. ársfj.	29.975		116,0	116,0
2. "	32.347		118,5	118,5
3. "	33.040		113,0	113,0
4. "	33.040	1.549	111,7	116,9
1989 1. ársfj.	33.242		107,3	107,3
2. "	34.786	2.167	105,0	111,5
3. "	35.953		103,4	103,4
4. "	37.620	3.000	102,8	111,0
1990 1. ársfj.	38.332		101,0	101,0
2. "	38.715	5.881	99,9	115,1
3. "	39.100	3.483	99,6	108,4
4. "	39.469	3.333	99,5	107,9
1991 1. ársfj.	40.582		101,0	101,0
2. "	41.687	5.552	101,4	114,9
3. "	42.395	2.100	100,5	105,5
4. "	42.395	3.333	99,2	107,0
1992 1. ársfj.	42.395		98,8	98,8
2. "	42.876	8.854	99,6	120,2
3. "	43.116		99,9	99,9
4. "	43.116	10.147	99,6	123,0
1993 1. ársfj.	43.116		97,5	97,5
2. "	43.116	8.814	96,8	116,6
3. "	43.116		95,1	95,1
4. "	43.116	10.481	94,6	117,6
1994 1. ársfj.	43.116		95,0	95,0

Ath.: Eingreiðslur mýðast við hámarksgræiðslur á ársfjórðungi deili niður á þrjá mánuði.

1. Kaupmáttur með eingreiðslum mýðast við lágmarkslaun 1990 án eingreiðslna. Þannig hafa báðar kaupmáttartalnaráðirnar sama viðmiðunargrunn (þ.e. lágmarkslaun án eingreiðslna).

# Kaupmáttur lágmarkslauna

— Án eingreiðslna   - - - Með eingreiðslum



## 4 Laun og launatengd gjöld 1994

Í fréttabréfum Kjararannsóknarnefndar hefur árlega verið birt yfirlit yfir launatengd gjöld og annan óbeinan kostnað sem atvinnurekendur greiða til viðbótar launagreiðslum til starfsfólks. Síðasta yfirlit af þessu tagi var birt í Fréttabréfi nr. 100. Helsta breytingin á launatengdum gjöldum er að gjald til Útflutningsráðs hefur verið felld niður og þess í stað tekið upp Markaðsgjald. Nýja Markaðsgjaldið reiknast af veltu fyrirtækja og tengist því ekki launagreiðslum. Sama gildir um iðnlánasjóðs- og iðnaðarmálagjald að frá ársbyrjun 1994 eru þau reiknuð af veltu fyrirtækja en ekki kostnaði eins og áður. Þessi gjöld hafa því verið felld út sem launatengd gjöld þar sem þau tengjast ekki launagreiðslum.

Eins og betur kemur fram í skýringartexta eru sum gjöld reiknuð eftir á af launum síðasta árs. Hér er reiknað með því að raungildi þessara greiðslna sé 98,5% af upphæðinni, miðað við spá Seðlabanka Íslands um 1,5% verðhækkun milli ára.

Hér eru sem fyrr teknar 6 stéttir; verksmiðjufólk, hafnarverkamenn, fiskvinnslufólk, iðnaðarmenn, afgreiðslufólk og skrifstofufólk. Miðað er við að greitt tímakaup í dagvinnu á landinu öllu á fyrsta ársfjórðungi 1994 sé:

### Greitt tímakaup í dagvinnu á 1. ársfj. 1994

Verksmiðjufólk	457
Hafnarverkamenn	484
Fiskvinnslufólk	442
Iðnaðarmenn (vegið meðaltal)	622
Afgreiðslufólk (vegið meðaltal)	451
Skrifstofufólk (vegið meðaltal)	639

Hér á eftir fer yfirlit yfir launatengd gjöld og óbeinan kostnað atvinnurekenda.

### Veikinda- og slysgreiðslur

Um launagreiðslur í veikindatilfellum fer eftir lögum nr. 19/1979 nema launþegi eigi meiri rétt samkvæmt ákvæðum kjarasamninga. Lög þessi mæla svo fyrir að á fyrsta ári hjá sama atvinnurekanda skuli verkafólk einskis missa í launum í tvo daga fyrir hvern unninn mánuð forfallist það vegna veikinda. Eftir eitt ár samfellt í starfi hjá sama atvinnurekanda heldur verkafólk óskertum launum í einn mánuð vegna veikinda. Eftir þriggja ára samfellt starf bætist við einn mánuður á dagvinnulaunum og annar mánuður eftir fimm ára samfellt starf hjá sama atvinnurekanda.

Um launagreiðslur eftir slys fer eftir þeim lögum sem vitnað er til að framan eða kjarasamningi, veiti hann launþega rýmri rétt. Verslunar- og skrifstofufólk á rétt á 2 veikindadögum fyrir hvern unninn mánuð á fyrsta starfsári. Eftir fyrsta starfsár á verslunar- og skrifstofufólk rétt á 2 mánaða veikindaleyfi af hverjum 12 mánuðum. Eftir 5 ár hjá sama vinnuveitanda á fólk rétt á 4 mánaða veikindaleyfi af hverjum 12 mánuðum og eftir 10 ár hjá sama vinnuveitanda lengist veikindaleyfið í 6 mánuði af hverjum 12 mánuðum.

Vinnuveitandi á jafnan rétt til þeirra bóta sem slysatrygging greiðir starfsmanni meðan hann nýtur launa. Í gögnum þeim er Kjararannsóknarnefnd berast ársfjórðungslega er að finna upplýsingar um greiddar vinnustundir vegna veikinda og slysa. Í töflunni hér að framan má sjá veikinda og slyshlutfall launþega fyrir árið 1993. Þetta hlutfall er fundið sem hlutfall greiddra veikinda og slyastunda af öllum greiddum stundum árið 1993.

<b>Hlutfall greiddra veikinda- og slysatíma af greiddum stundum 1993, eftir starfsstéttum</b>					
Starfsstéttir	1.ársfj.	2.ársfj.	3.ársfj.	4.ársfj.	Alls
Verkakarlar	3,8%	2,5%	2,7%	2,5%	2,9%
Verkakonur	6,3%	4,2%	4,6%	4,5%	4,9%
Iðnaðarmenn	2,0%	1,0%	1,5%	1,3%	1,4%
<b>Samtals</b>	<b>4,0%</b>	<b>2,6%</b>	<b>2,9%</b>	<b>2,7%</b>	<b>3,0%</b>

Þessar tölur sýna miklar sveiflur í fjarvistum bæði milli hópa og ársfjórðunga. Hér verður meðaltalshlutfallið hjá verkafólki og iðnaðarmönnum látið gilda fyrir allar starfsstéttir en það er 3,0% af greiddum stundum árið 1993. Umreiknað í vinnudaga, jafngildi 3,0% fjarvist 7,8 vinnudögum.

### Orlof

Lágmarksorlof er 24 virkir dagar á ári. Orlofsréttur getur hins vegar verið mjög mismunandi eftir samningum hinna ýmsu starfsstétta og hefur starfsaldur þar mikla þýðingu.

Til einföldunar er hér reiknað með 10,65% orlofi á laun allra stétta. Orlof er einnig greitt af veikinda og slysaðögum. Ef miðað er við að veikinda- og slysgreiðslur séu 3,0% af öllum dögum er orlof nálægt 11% ofan á greitt kaup fyrir unna daga.

### Sérstakir frídagar

Af hátíðisdögum ber 4,3% þeirra upp á virka daga. Um þetta er nánar fjallað í fréttabréfi nr. 64. Tillit er tekið til þessara daga við útreikninga á launatengdum gjöldum og til samanburðar er einnig sýndur óbeinn launakostnaður án sérstakra frídaga.

### Sjúkrasjóðsgjald

Iðgjöld atvinnurekenda til sjúkrasjóða nema að lágmarki 1% af útborguðum launum skv. lögum nr. 19/1979.

### Orlofsheimilásjóður

Atvinnurekendur greiða 0,25% af öllum launum til orlofsheimilásjóða verkalýðsfélaga. Auk þess greiða iðnrekendur, vegna Iðjufólks, önnur 0,25% til eigin orlofssjóðs. Samsvarandi regla gildir hjá vinnuveitendum verslunar- og skrifstofufólks þar sem 0,25% launa greiðast til Félagsheimilásjóðs.

### Lífeyrissjóður

Greiðsla atvinnurekenda til lífeyrissjóða er lágmark 6% af öllum launum, þ.e. launum fyrir dagvinnu, vaktavinnu, yfirvinnu, ákvæðisvinnu, bónus og fl., skv. samningi ASÍ og samtaka vinnuveitenda frá 26. febrúar 1986.

## Slysatrygging

Í kjarasamningum í des. 1971 var samið um að atvinnurekendur skyldu tryggja starfsfólk fyrir dauða eða varanlegri örorku af völdum slyss í starfi eða á eðlilegri leið milli heimilis og vinnustaðar. Í kjarasamningum í júní 1977 var ennfremur samið um að greiddir skyldu dagpeningar í slysatilfellum. Iðgjöld miðast við fjölda vinnuvikna og greiðast á sama ári og tryggingin nær til. Iðgjaldsupphæð er ákvörðuð tvisvar á ári, 1. janúar og 1. júlí og er mismunandi eftir störfum og áhættuflokkum. Hér eru gefin upp iðgjöld fyrir árið 1994.

Verksmiðjufólk:	Í 2. til 7. flokki, en flest er í 4. flokki, 64 krónur á viku.
Hafnarverkafólk:	Flest er í 7. flokki, 119 krónur á viku.
Fiskvinnslufólk:	Er í 2. til 4. flokki, 47 krónur á viku.
Iðnaðarmenn:	Í 2. til 6. flokki, en flestir í 4. til 6. flokki, 81 króna á viku.
Afgreiðslufólk:	Flest er í 2. flokki, 33 krónur á viku.
Skrifstofufólk:	Er í 1. flokki, 21 króna á viku.

## Tryggingagjald

Þann 1. janúar 1991 tóku gildi ný lög um tryggingagjaldagreiðslur atvinnurekenda, þar sem vinnueftirlitsgjald, atvinnuleysisstryggingagjald, lífeyristryggingagjald, slysatryggingagjald og launaskattur voru felld niður og í stað þeirra tekið upp eitt samræmt tryggingagjald. Gjald þetta er í tveimur þrepum. Frá 1. janúar til 30. apríl 1994 var gjaldið 2,85% fyrir landbúnað, fiskveiðar og iðnað, en hækkaði 1. maí í 3,0%. Fyrir allar aðrar greinar er tryggingagjaldið 6,35%. Tryggingagjald er staðgreitt.

## Ábyrgðasjóðsgjald

Samkvæmt lögum nr. 52 frá 2. júní 1992 um Ábyrgðasjóð launa vegna gjaldþrota, skal greiða 0,2% af launum í ábyrgðasjóð. Gjaldið er staðgreitt.

## Félagsgjöld atvinnurekenda

Hjá fyrirtækjum í Vinnuálasambandi Samvinnufélaganna er félagsgjald 0,3% af launum, sem greiðist jafnóðum. Félagsgjald til Vinnuveitendasambandsins er 0,34% af launum og greiðist það eftir á.

Verksmiðjufólk:	Gjald til Samtaka iðnaðarins er 0,07% af veltu s.l. árs og gjald til VSÍ er 0,34% af launum síðasta árs. Samkvæmt upplýsingum Þjóðhagsstofnunar má áætla að laun séu um 26% af rekstrartekjum iðnfyrirtækja (án stóriðju). Samkvæmt því samsvarar félagsgjald til Samtaka iðnaðarins um 0,27% af launum og með 0,34% gjaldi til VSÍ er raungildið samtals 0,60% af launum.
Hafnarverkam.:	Hér er notað raungildið 0,34% af greiddum launum.
Fiskvinnslufólk:	Gjald til Samtaka fiskvinnslustöðva er 0,25% af launum. Auk þess greiðist 0,34% til VSÍ. Raungildið er 0,59% af launum.
Iðnaðarmenn:	Áætlað gjald til Samtaka iðnaðarins er 0,27% af greiddum launum auk gjalds til VSÍ. Raungildið er 0,60% af launum.
Afgreiðslufólk:	Félagsgjald til Kaupmannasamtakanna og VSÍ er 0,90% af lífeyrissjóðsgjaldstofni afgreiðslufólks, en ekkert gjald er greitt af öðru starfsfólki. Af þessu gjaldi er hlutur Kaupmannasamtakanna 0,56%. Hér er notað raungildið 0,89%. Gjald til VMS er 0,3%.



### Ábyrgðartrygging

Hér er um frjálsa ábyrgðartryggingu atvinnurekenda að ræða, en hún mun vera mjög algeng. Iðgjaldið er innheimt af áætluðum launum hvers árs. Margir áhættuflokkar eru í notkun og er hér miðað við þá algengustu:

Verksmiðjufólk	0,80%
Hafnarverkamenn	2,06%
Fiskvinnslufólk	0,80%
Iðnaðarmenn	1,10%
Afgreiðslufólk	0,21%
Skrifstofufólk	0,07%

### Töflur 4.1 og 4.2

Í töflunum hér á eftir eru sýnd launatengd gjöld sem greiða þarf af meðaltalslaunum nokkurra stétta. Nokkrar tegundir launatengdra gjalda eru föst fjárhæð á hvern starfsmann á viku. Því lækkar hlutfall launatengdra gjalda af launum þegar launin hækka.

<b>Tafla 4.1 Laun og tengd gjöld miðað við greitt tímakaup i dagvinnu á 1. ársfj. 1994</b>						
	Verk- smiðju- fólk	Hafnar- verka- menn	Fisk- vinnslu- fólk	Iðnaðar- menn	Afgr.- fólk	Skrif- stofu- fólk
Greitt tímakaup	457	484	442	622	451	639
Veik.- og slysagr.	14	15	14	19	14	20
Orlof	50	53	49	68	50	70
Sérstakir frídagar	20	21	19	27	19	27
<b>Samtals</b>	<b>541</b>	<b>573</b>	<b>524</b>	<b>737</b>	<b>534</b>	<b>756</b>
Sjúkrasjóður	5,4	5,7	5,2	7,4	5,3	7,6
Orlofssjóður	2,7	1,4	1,3	1,8	2,7	3,8
Lífeyrissjóður	32,5	34,4	31,4	44,2	32,1	45,4
Slysatrygging	1,4	2,2	0,9	1,8	0,7	0,5
Tryggingaiðgjald	16,0	36,4	15,5	21,7	33,9	48,0
Tryggingagj. (hærra þrep)				46,8		
Ábyrgðasjóður	1,1	1,1	1,0	1,5	1,1	1,5
Fél.gj. atv.rek.	3,3	1,9	3,0	4,5	4,7	2,5
Ábyrgðartrygging	4,3	11,8	4,2	8,1	1,1	0,5
<b>Samtals</b>	<b>608</b>	<b>668</b>	<b>586</b>	<b>828</b>	<b>616</b>	<b>866</b>
Óbeinn launakostn. sem hlutfall af dagvinnukaupi	33,0%	38,0%	32,6%	33,0%	36,5%	35,6%
Óbeinn launakostnaður (hærra þrep)				37,0%		
<b>Óbeinn launakostnaður án sérstakra frídaga:</b>						
Óbeinn launakostnaður sem hlutfall af dagvinnukaupi	28,2%	33,0%	27,8%	28,2%	31,5%	30,7%
Óbeinn launakostnaður (hærra þrep)				32,2%		

<b>Tafla 4.2 Laun og tengd gjöld sem hlutfall af greiddu tímakaupi í dagvinnu á 1. ársfjórðungi 1994</b>						
	Verk- smiðju- fólk	Hafnar- verka- menn	Fisk- vinnslu- fólk	Iðnaðar- menn	Afgr.- fólk	Skrif- stofu- fólk
Greitt tímakaup	100,0	100,0	100,0	100,0	100,0	100,0
Veik.- og slysagr.	3,1	3,1	3,1	3,1	3,1	3,1
Orlof	11,0	11,0	11,0	11,0	11,0	11,0
Sérstakir frídagar	4,3	4,3	4,3	4,3	4,3	4,3
<b>Samtals</b>	<b>118,4</b>	<b>118,4</b>	<b>118,4</b>	<b>118,4</b>	<b>118,4</b>	<b>118,4</b>
Sjúkrasjóður	1,2	1,2	1,2	1,2	1,2	1,2
Orlofssjóður	0,6	0,3	0,3	0,3	0,6	0,6
Lífeyrissjóður	7,1	7,1	7,1	7,1	7,1	7,1
Slysatrygging	0,3	0,5	0,2	0,3	0,2	0,1
Tryggingagjald	3,5	7,5	3,5	3,5	7,5	7,5
Tryggingagj. (hærra þrep)				7,5		
Ábyrgðagjald	0,2	0,2	0,2	0,2	0,2	0,2
Fé.gj. atv.rek.	1,1	0,4	0,7	1,1	1,0	0,4
Ábyrgðartrygging	0,9	2,4	0,9	1,3	0,2	0,1
<b>Samtals</b>	<b>133,4</b>	<b>138,0</b>	<b>132,6</b>	<b>133,4</b>	<b>136,5</b>	<b>135,6</b>
Laun og launatengd gjöld	133,4	138,0	132,6	134,4	136,5	135,6
Óbeinn launakostn. sem hlutfall af dagvinnukaupi	33,4	38,0	32,6	33,4	36,5	35,6
Óbeinn launakostnaður (hærra þrep)				37,4		
<b>Óbeinn launakostnaður án sérstakra frídaga:</b>						
Óbeinn launakostnaður sem hlutfall af dagvinnukaupi	28,5	33,0	27,8	28,6	31,5	30,7
Óbeinn launakostnaður (hærra þrep)				32,6		

## 5.1 Yfirlit yfir fjarvistir vegna veikinda og slysa árin 1989 - 1993

Kjararannsóknarnefnd hefur á undanförmum árum reiknað veikindatíðni á almennum vinnumarkaði. Veikindatíðni hefur verið reiknuð út frá gögnum fyrirtækja í úrtaki nefndarinnar sem halda sérstakt veikindabókhald en þau hafa verið rúmlega 30. Þessi skráning veitir upplýsingar um veikindastundir og veikindagreiðslur en ekki upplýsingar um tilefni eða lengd fjarveru í dögum. Kjararannsóknarnefnd stofnaði því til samstarfs við Grím Sæmundsen lækni til að gefa gleggri mynd af fjarvistum frá vinnu vegna veikinda og slysa. Fyrirtæki Gríms safnar upplýsingum um fjarvistir frá fyrirtækjum og samanstanda gögnin nú af upplýsingum frá 27 fyrirtækjum.

Samkvæmt þessum gagnabanka voru starfsmenn fjarverandi í 7,6 vinnudaga vegna veikinda eða slysa að jafnaði á árinu 1993. Þetta þýðir að þeir voru fjarverandi í 2,9% virkra daga. Heildarfjöldi veikinda- og slysdaga voru 8,9 á árinu þegar talin eru með veikindi sem bar upp á frídaga. Þetta fjarvistahlutfall er áþekkt fyrri niðurstöðum. Árið 1992 voru niðurstöður nánast hinar sömu en þá voru fjarverudagar 7,7 (3,0%) og 9,0 (3,1%).

Tafla 5.1 sýnir að lang algengast er að starfsmenn fyrirtækja séu fjarverandi í einn dag. Niðurstöður undanfarinna fjögurra ára sýna einnig að fólk er oftast frá vinnu í stuttan tíma. Í 43,3% tilvika er fólk fjarverandi í einn dag, 26,1% tilvika í tvo daga og 11,7% í þrjú daga. Í 81% tilvika er fólk fjarverandi í 3 daga eða skemur. Stutt fjarvera vegur eigi að síður mun minna í heildarfjölda fjarverudaga. Aðeins 12,3% (1993) heildarfjölda fjarverudaga er vegna eins dags fjarveru. Um 37% fjarverudaga er vegna veikinda í 3 daga eða skemur.

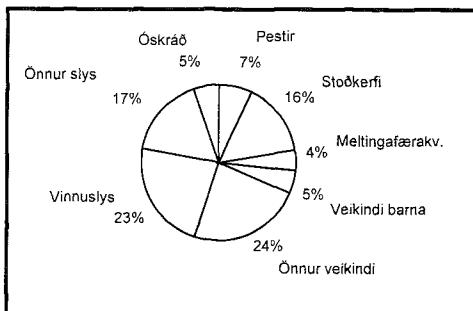
Lengd fjarvistar	Skipting veikinda og slysfjarvistar eftir lengd									
	Tíðni <sup>1</sup>					Hlutfall <sup>2</sup>				
	1989	1990	1991	1992	1993	1989	1990	1991	1992	1993
1 dagur	45,4	47,3	45,0	45,4	43,3	13,5	13,2	13,1	13,9	12,3
2 dagar	25,2	24,1	24,5	25,9	26,1	15,0	13,4	14,2	15,8	14,8
3 "	10,8	9,6	10,8	10,7	11,7	9,7	8,0	9,4	9,8	9,9
4 "	5,0	5,4	5,6	5,4	5,7	6,0	6,0	6,5	6,6	6,4
5 "	4,0	3,8	4,1	3,9	4,1	6,0	5,3	6,0	5,9	5,8
6-10 "	5,2	4,9	5,4	4,4	4,9	12,0	10,4	12,0	10,3	10,7
11-15 "	1,7	1,9	1,5	1,6	1,5	6,1	6,5	5,5	6,1	5,2
16-20 "	0,8	0,9	0,8	0,8	0,7	4,0	4,3	4,0	4,3	3,7
21-25 "	0,4	0,5	0,4	0,4	0,5	2,6	2,9	2,7	2,5	3,0
26-30 "	0,4	0,3	0,4	0,4	0,2	3,4	2,0	3,2	3,5	1,5
31-60 "	0,8	0,9	1,0	0,8	1,0	9,3	10,9	12,0	9,6	11,4
61-90 "	0,2	0,4	0,4	0,2	0,2	3,1	8,3	7,4	4,5	4,3
90- "	0,2	0,2	0,1	0,2	0,3	9,3	8,6	4,1	7,3	10,9
Alls	100,0	100,0	100,0	100,0	100,0	100,0	100,0	100,0	100,0	100,0
Fjöldi í úrtaki	5.823	7.125	7.348	6.195	8.123	5.823	7.125	7.348	6.195	8.123

<sup>1</sup> Hlutfall tíðni veikinda eftir lengd. Talan 43,3 fyrir eins dags veikindi 1993 þýðir að af öllum veikindatífellum hafi 43,3% þeirra verið í einn dag.

<sup>2</sup> Hlutfall veikinda af öllum veikindadögum. Talan 12,3 fyrir eins dags veikindi 1993 þýðir að af öllum veikindadögum hafi 12,3% verið í einn dag.

Lengd fjarveru fer eftir eðli veikinda eða slysa (sjá töflu 5.2). Launþegar eru lengst frá vegna vinnuslysa og óskilgreindra veikinda, eða rúmlega 9 daga. Að jafnaði er fjarvera heldur styttri vegna annarra slysa eða tæpa 7 daga. Veikindi vegna kvilla í stoðkerfi leiða til 6,4 daga fjarveru að jafnaði. Fjarvera er mun styttri vegna veikinda barna, meltingarfærakvilla og pesta.

Tilefni	Fjöldi daga
Pestir/flensur	2,8
Stoðkerfi	6,4
Meltingarfærakvillar	1,7
Veikindi barna	1,9
Önnur veikindi	9,6
Vinnuslys	9,3
Önnur slys	7,0
Óskráð	2,1

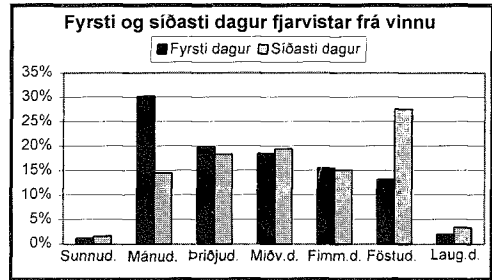


Tafla 5.3 gefur yfirlit yfir dreifingu veikinda á vikudaga. Í dálkum 2 til 6 sést að oftast hefjast veikindi á mánudögum. Hins vegar sýna síðust fimm dálkarnir að fjarvera vegna veikinda og slysa dreifast nokkuð jafnt yfir fimm virka daga vikunnar.

Vikudagur	Upphafsdagur veikinda					Dreifing veikinda á daga				
	1989	1990	1991	1992	1993	1989	1990	1991	1992	1993
Sunnudagur	0,8	0,4	0,2	1,0	1,0	7,4	8,0	7,8	5,2	7,9
Mánudagur	29,4	29,7	29,6	30,7	30,2	16,1	16,1	16,1	17,3	16,0
Þriðjudagur	19,9	20,6	20,9	20,7	19,8	17,9	17,4	17,5	19,4	17,5
Miðvikudagur	18,5	17,4	17,8	17,3	18,4	17,6	17,0	17,4	18,5	17,6
Fimmtudagur	16,0	16,3	15,8	15,7	15,5	16,5	16,6	16,6	17,4	16,4
Föstudagur	13,7	14,2	14,2	12,8	13,2	16,0	16,3	16,1	16,0	15,9
Laugardagur	1,8	1,5	1,5	1,8	1,9	8,7	8,7	8,5	6,2	8,6
Alls	100,0	100,0	100,0	100,0	100,0	100,0	100,0	100,0	100,0	100,0
Fjöldi í úrtaki	5.823	7.125	7.348	6.195	8.123	5.823	7.125	5.823	6.195	8.123

Þeir sem tilkynna veikindi á mánudögum, þriðjudögum og miðvikudögum eru lengur veikir en þeir sem tilkynna sig fyrst veika á öðrum dögum (sjá töflu 5.4). Trúlega er skýringin á því sú að þeir sem tilkynna sig veika í lok viku, mæta aftur til vinnu á mánudagsmorgni þannig að föstudagur eða laugardagur telst síðasti fjarverudagur þótt launþeginn nái ekki fullri heilsu fyrr en e.t.v. á sunnudagskvöldi. Niðurstöður sýna einnig að föstudagur er oftast síðasti dagur fjarveru.

Vikudagur	Fjöldi daga
Sunnudagur	2,1
Mánudagur	3,5
Þriðjudagur	3,6
Miðvikudagur	3,1
Fimmtudagur	3,0
Föstudagur	2,9
Laugardagur	2,4



Tafla 5.5 sýnir tilefni fjarveru vegna veikinda eða slysa. Dálkar 2 til 6 gefa yfirlit yfir tilefni fjarveru og dálkar 7 til 11 sýna hlutfall heildar fjölda fjarverudaga vegna tiltekinnna tilefna fjarveru. Taflan sýndir að pest eða flensa er algengasta orsök fjarvistar.

Tilefni	Tíðni <sup>3</sup>					Fjöldi daga <sup>4</sup>				
	1989	1990	1991	1992	1993	1989	1990	1991	1992	1993
Pestir/flensur	29,5	27,3	28,2	30,7	34,9	22,3	21,3	21,6	24,9	27,4
Stoðkerfi	6,2	6,9	7,3	7,0	6,6	9,0	10,4	9,2	10,4	12,0
Meltingarfærakvillar	12,3	12,0	13,4	13,4	13,5	7,0	5,8	6,3	6,9	6,5
Veikindi barna	5,8	5,0	6,2	6,1	7,3	3,8	2,8	3,2	3,4	3,9
Önnur veikindi	15,0	15,6	14,1	14,6	13,4	29,9	29,8	30,7	29,6	26,6
Vinnuslys	2,3	3,3	2,7	2,3	2,2	5,6	8,8	5,6	5,5	6,1
Önnur slys	2,2	2,7	2,9	2,6	2,3	4,8	6,3	6,3	3,9	6,0
Óskráð	26,9	27,2	25,3	23,3	19,7	17,6	14,8	17,2	15,3	11,5
Alls	100,0	100,0	100,0	100,0	100,0	100,0	100,0	100,0	100,0	100,0
Fjöldi í úrtaki	5.823	7.125	7.348	6.195	8.123	5.823	7.125	7.348	6.195	8.123

<sup>3</sup> Tíðni býðir að fjölda skráðra veikinda af tilteknu tilefni. Til dæmis býðir talan 34,9 fyrir pestir/flensur árið 1993 að af öllum skráðum veikindatilfellum hafi 34,9% verið vegna pesta eða flensu.

<sup>4</sup> Fjöldi daga býðir hlutfall hvers veikindatílefnis af heildar fjölda skráðra veikindadaga. Þannig býðir talan 27,4 að 27,4% allra skráðra veikindadaga voru vegna flensu eða pesta.

## 6.1 Yfirlit yfir eingreiðslur frá 1988

Frá árinu 1988 hafa samningsbundnar eingreiðslur tíðkast á almenna vinnumarkaðnum. Eingreiðslurnar eru tvennskónar. Annars vegar er um að ræða fastar upphæðir óháðar launum starfsmanna og í þeim flokki eru m.a. orlofs- og desemberuppbætur. Hins vegar er um að ræða eingreiðslur þar sem upphæðin ræðst af launum viðkomandi, svokallaðar launabætur. Þær voru á árunum 1990 og 1991 helmingur af mismuninum á 60.000 kr. og meðallaunum seinustu þriggja mánaða en frá árinu 1992 hefur viðmiðunarupphæðin verið 80.000 kr. Í töflunni hér að neðan er yfirlit yfir eingreiðslurnar frá 1988.

Ár	Eingreiðslur á árinu
1988	Desemberuppbót 4.646 kr. hjá verkafólki og 6.000 kr. hjá iðnaðarmönnum og afgreiðslufólki.
1989	Orlofsuppbót 6.500 kr. og desemberuppbót 9.000 kr.
1990	Orlofsuppbót 7.000 kr., desemberuppbót 10.000 kr., eingreiðsla 550 kr. í desember og launabætur í maí og september.
1991	Orlofsuppbót 7.500 kr., desemberuppbót 10.000 kr., eingreiðsla 6.300 kr. í júlí og launabót í maí.
1992	Orlofsuppbót 8.000 kr., desemberuppbót 12.000 kr. og launabætur í maí og desember.
1993	Orlofsuppbót 8.000 kr., desemberuppbót 13.000 kr. og launabætur í maí og desember.

Eingreiðslurnar í töflunni hér að ofan eru miðaðar við óskertar greiðslur fyrir fólk í fullu starfi. Óskert orlofsuppbót greiðist þeim sem áunnið hafa sér fullan orlofsrétt og voru í fullu starfi allan viðmiðunartímann. Óskert desemberuppbót greiðist þeim sem hafa verið í fullu starfi allt árið. Til að njóta óskertra launabóta þarf starfmaður að hafa verið í fullu starfi seinustu þrjá mánuði fyrir greiðslu þeirra. Fyrir styttri starfstíma og fyrir fólk í hlutastarfi skerðast greiðslurnar hlutfallslega.

Tafla 7.1 Vísitala hreins tímakaups, vegin eftir atvinnugreinum og starfsstéttum (1990=100)								
	Verka- karlar	Verka- konur	Iðn.- menn	Afgr.- karlar	Afgr.- konur	Skr.st.- karlar	Skr.st.- konur	ASÍ- landv.f.
1980	6,0	6,4	5,3	6,0	6,4	5,6	5,8	5,8
1981	9,1	9,6	8,2	8,8	9,5	8,2	8,8	8,8
1982	14,2	14,5	12,8	13,3	14,4	12,9	13,1	13,6
1983	21,7	22,5	19,1	20,3	22,2	19,6	20,3	20,7
1984	26,7	27,8	23,7	25,1	27,1	24,4	25,3	25,7
1985	35,6	37,1	32,3	33,9	35,8	34,2	35,3	34,7
1986	47,7	47,7	41,8	45,3	46,5	44,8	46,2	45,6
1987	66,3	68,3	63,9	62,1	67,0	63,4	63,6	65,2
1988	83,3	86,8	82,9	79,5	84,9	82,8	81,8	83,4
1989	91,5	93,8	93,6	88,0	93,4	95,1	95,3	93,2
1990	100,0	100,0	100,0	100,0	100,0	100,0	100,0	100,0
1991	107,2	108,2	107,6	110,8	106,7	106,2	108,3	107,6
1992	111,9	112,8	113,9	120,4	115,0	114,6	119,3	114,2
1993	112,8	113,6	115,2	119,9	115,4	112,8	120,8	114,9
1988 1. ársfj.	76,8	80,2	76,0	71,8	78,0	78,6	77,6	77,2
2. "	81,9	86,0	80,5	76,3	82,2	79,0	75,6	80,9
3. "	86,4	90,1	88,9	85,6	89,1	84,3	85,2	87,3
4. "	88,3	91,1	86,2	84,1	90,4	89,3	89,0	88,3
1989 1. ársfj.	85,1	88,4	90,1	81,6	90,7	87,6	91,1	87,9
2. "	91,7	93,9	92,8	88,9	92,9	94,3	96,7	93,1
3. "	91,2	94,9	94,5	85,7	92,9	97,7	95,9	93,6
4. "	98,1	98,0	97,2	95,8	97,1	100,9	97,6	97,9
1990 1. ársfj.	95,6	96,7	97,7	96,7	100,2	98,5	97,6	97,2
2. "	98,0	99,3	99,1	98,3	98,9	102,5	99,7	99,2
3. "	100,3	98,9	100,5	100,0	98,4	95,9	97,8	99,2
4. "	106,1	105,1	102,7	105,0	102,5	103,1	104,9	104,4
1991 1. ársfj.	106,2	105,1	106,4	108,2	106,2	106,0	107,5	106,3
2. "	104,7	107,2	108,3	108,5	102,8	105,7	107,2	106,4
3. "	107,4	107,8	107,0	106,5	106,0	100,2	106,3	106,3
4. "	110,7	112,6	108,6	120,1	111,7	112,7	112,0	111,3
1992 1. ársfj.	112,4	112,3	110,7	120,4	114,3	113,8	117,8	113,2
2. "	112,3	112,6	113,8	121,6	113,0	112,6	119,6	114,0
3. "	109,0	111,5	114,9	118,4	115,8	113,9	120,6	113,5
4. "	113,7	114,8	116,1	121,1	117,0	118,0	119,1	116,1
1993 1. ársfj.	113,0	113,9	116,0	121,5	117,9	113,1	119,1	115,3
2. "	112,4	113,2	115,2	118,6	114,6	112,3	119,5	114,4
3. "	111,2	112,5	113,8	118,1	113,2	114,8	120,7	113,9
4. "	114,8	114,8	115,6	121,3	115,9	111,1	124,1	116,0
1994 1. ársfj.	116,6	115,2	116,0	123,2	116,5	112,0	126,8	117,2



**Tafla 7.2 Vísitala greidds tímakaups, vegin eftir atvinnugreinum og starfsstéttum (1990=100)**

	Verka- karlar	Verka- konur	Iðn.- menn	Afgr.- karlar	Afgr.- konur	Skr.st.- karlar	Skr.st.- konur	ASÍ- landv.f.
1980	6,0	6,2	5,1	5,9	6,4	5,6	5,8	5,8
1981	9,0	9,5	8,0	8,7	9,4	8,2	8,8	8,7
1982	14,1	14,7	12,6	13,3	14,3	13,0	13,1	13,6
1983	21,5	22,5	19,0	20,4	22,1	19,7	20,2	20,7
1984	26,4	27,4	23,2	25,3	27,0	24,4	25,2	25,4
1985	34,9	36,9	31,5	34,0	35,7	34,2	35,2	34,4
1986	47,0	48,7	40,8	46,8	46,9	44,8	46,2	45,4
1987	64,5	66,9	62,8	63,9	67,1	63,4	63,8	64,4
1988	81,1	84,7	80,9	81,0	85,4	82,7	81,7	82,1
1989	92,2	93,1	93,8	89,1	93,6	95,1	95,4	93,3
1990	100,0	100,0	100,0	100,0	100,0	100,0	100,0	100,0
1991	108,5	110,8	107,1	110,2	106,9	106,1	108,4	108,2
1992	112,7	114,1	113,4	119,9	115,0	114,5	119,5	114,4
1993	114,9	116,4	114,5	120,0	115,3	113,2	121,2	115,8
1988 1. ársfj.	73,9	77,3	74,4	74,0	77,9	78,5	77,5	75,7
2. "	79,4	83,3	79,1	77,3	82,1	78,9	75,5	79,5
3. "	84,5	87,2	86,4	86,3	89,6	84,4	85,7	85,8
4. "	86,6	90,9	83,8	86,6	92,1	89,2	88,9	87,4
1989 1. ársfj.	86,2	88,1	89,2	82,0	91,3	87,5	91,2	88,0
2. "	91,6	91,5	92,5	90,7	93,0	94,3	96,7	92,7
3. "	92,0	94,0	95,2	87,1	92,6	97,6	95,8	93,9
4. "	99,1	98,7	98,1	96,8	97,6	100,9	97,9	98,7
1990 1. ársfj.	95,0	95,3	96,7	97,9	100,1	98,5	97,5	96,5
2. "	99,0	98,9	98,3	97,6	98,6	102,3	99,7	99,2
3. "	100,0	99,7	102,3	99,4	98,4	96,2	97,8	99,8
4. "	106,0	106,1	102,8	105,1	102,9	103,0	105,0	104,6
1991 1. ársfj.	106,9	105,6	104,8	107,8	106,1	106,0	107,5	106,1
2. "	106,7	110,8	108,3	107,9	103,1	106,0	107,4	107,5
3. "	108,2	111,9	106,8	105,8	106,0	100,0	106,6	107,2
4. "	112,1	114,8	108,4	119,3	112,2	112,6	112,2	112,0
1992 1. ársfj.	112,5	112,2	110,5	119,4	114,3	113,6	118,0	113,1
2. "	112,9	113,7	114,7	120,5	112,5	112,5	119,8	114,5
3. "	110,6	114,0	112,6	118,1	116,2	113,8	120,8	113,7
4. "	114,7	116,5	115,8	121,5	117,0	118,1	119,6	116,6
1993 1. ársfj.	116,0	117,8	114,8	121,7	117,7	113,3	119,4	116,4
2. "	114,2	114,5	116,4	118,7	114,4	112,9	120,1	115,5
3. "	112,9	115,8	115,0	118,3	113,3	115,2	120,9	115,2
4. "	116,6	117,4	111,7	121,2	115,9	111,2	124,3	115,9
1994 1. ársfj.	117,5	117,2	112,8	122,5	117,0	112,0	126,9	116,9

**Tafla 7.3 Vísitala meðaltímakaups, vegin eftir atvinnugreinum og starfsstéttum (1990=100)**

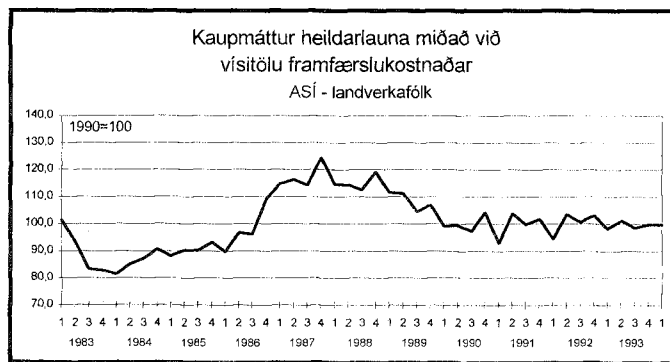
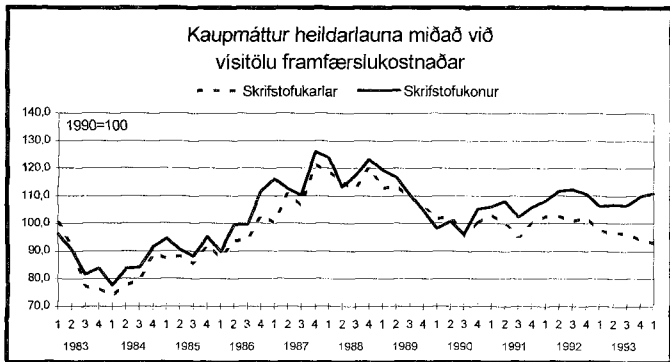
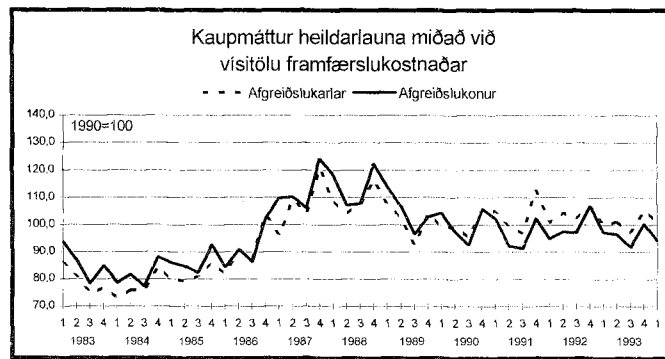
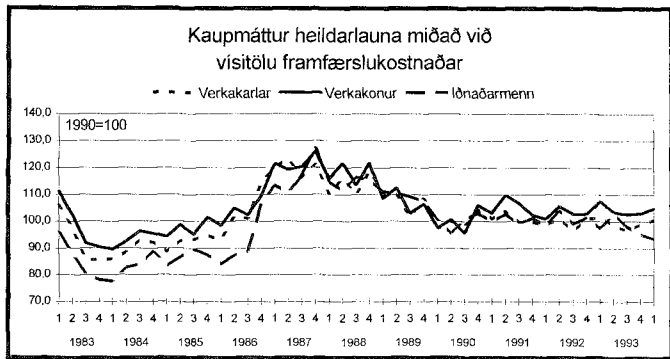
	Verka- karlar	Verka- konur	Iðn.- menn	Afgr.- karlar	Afgr.- konur	Skr.st.- karlar	Skr.st.- konur	ASÍ- landv.f.
1980	5,9	6,1	5,2	5,5	5,9	5,4	5,8	5,7
1981	8,8	9,4	8,1	8,2	8,8	8,1	8,7	8,6
1982	13,7	14,6	12,5	12,5	13,5	12,9	13,1	13,4
1983	20,9	22,4	18,7	19,3	20,8	19,6	20,2	20,3
1984	25,8	27,4	23,3	24,1	25,7	24,1	25,2	25,1
1985	34,6	37,1	31,7	32,9	34,8	34,0	35,5	34,2
1986	46,7	48,7	41,2	44,9	45,0	44,6	46,7	45,3
1987	65,2	67,6	64,0	63,2	65,7	62,6	64,8	64,9
1988	81,3	84,6	81,6	80,7	84,1	83,3	83,7	82,5
1989	92,1	93,5	93,8	89,0	92,5	96,0	96,6	93,5
1990	100,0	100,0	100,0	100,0	100,0	100,0	100,0	100,0
1991	108,0	112,7	107,0	110,9	106,0	106,6	111,1	108,6
1992	111,0	114,8	112,6	118,2	112,5	114,4	121,1	113,7
1993	114,1	118,7	113,8	119,0	113,6	113,0	122,5	115,6
1988 1. ársfj.	73,1	76,9	76,1	75,4	79,0	78,5	79,8	76,1
2. "	80,8	83,8	78,7	76,0	79,5	79,6	77,6	80,0
3. "	83,6	86,4	86,9	84,2	85,6	84,6	86,5	85,4
4. "	87,7	91,2	84,7	87,0	92,4	90,3	91,0	88,4
1989 1. ársfj.	86,8	88,0	88,4	82,7	91,2	89,4	93,3	88,4
2. "	91,6	92,1	92,5	90,3	91,9	94,9	97,4	92,8
3. "	90,7	93,3	95,9	85,7	89,6	98,5	97,1	93,5
4. "	99,4	100,4	98,4	97,4	97,2	101,0	98,5	99,1
1990 1. ársfj.	94,5	94,8	96,5	97,5	100,8	98,8	96,7	96,2
2. "	98,1	99,1	97,0	98,0	97,7	102,0	99,5	98,5
3. "	100,4	98,9	102,5	98,2	95,9	96,0	97,1	99,5
4. "	107,0	107,1	103,9	106,2	105,7	103,3	106,7	105,8
1991 1. ársfj.	105,0	107,1	104,1	108,5	106,1	106,5	108,8	105,8
2. "	107,4	113,9	108,2	107,3	100,6	106,5	111,5	108,5
3. "	108,4	114,6	106,9	106,2	103,2	101,4	109,8	108,0
4. "	111,3	115,1	108,8	121,5	114,0	111,8	114,1	112,2
1992 1. ársfj.	110,8	112,5	109,7	116,8	110,0	113,8	118,8	112,1
2. "	111,6	115,3	114,2	118,8	110,5	113,0	121,5	114,2
3. "	109,1	114,9	112,0	116,6	112,1	113,7	122,6	113,0
4. "	112,5	116,5	114,6	120,7	117,4	117,1	121,5	115,6
1993 1. ársfj.	115,0	120,2	113,0	119,1	114,7	112,1	119,9	115,6
2. "	113,2	116,5	116,0	117,7	112,8	112,6	120,9	115,3
3. "	112,0	118,4	114,4	117,1	110,5	115,0	122,6	115,0
4. "	116,2	119,7	111,9	122,1	116,4	112,3	126,4	116,6
1994 1. ársfj.	117,5	120,4	112,2	121,0	114,4	110,7	127,9	117,0

**Tafla 7.4 Vísitala heildarlauna, vegin eftir atvinnugreinum og starfsstéttum (1990=100)**

	Verka- karlar	Verka- konur	Iðn.- menn	Afgr.- karlar	Afgr.- konur	Skr.st.- karlar	Skr.st.- konur	ASI- landv.f.
1980	6,1	6,3	5,5	5,1	5,5	5,2	5,9	5,8
1981	9,2	9,5	8,6	7,6	8,2	8,1	8,7	8,8
1982	14,5	15,1	13,2	11,9	12,7	12,8	13,2	13,7
1983	21,5	22,7	19,7	18,4	19,8	19,8	20,4	20,7
1984	27,1	28,2	25,1	23,3	24,6	24,1	25,4	26,0
1985	36,8	38,8	34,6	32,5	34,5	35,2	36,7	36,1
1986	49,7	50,2	44,4	44,1	44,0	45,8	48,4	47,4
1987	69,1	70,0	67,5	61,9	64,7	63,2	66,8	67,5
1988	81,9	85,1	82,4	78,6	81,9	84,0	85,9	82,9
1989	93,6	93,6	95,4	88,3	91,1	96,2	98,0	94,3
1990	100,0	100,0	100,0	100,0	100,0	100,0	100,0	100,0
1991	108,0	112,7	107,7	110,7	103,7	106,3	112,8	106,3
1992	110,0	114,1	111,7	114,9	109,9	112,9	122,7	111,2
1993	114,2	120,3	113,7	116,6	111,3	110,9	124,0	114,7
1988 1. ársfj.	73,1	77,0	76,0	71,9	78,4	78,9	82,2	76,1
2. "	81,5	85,3	78,2	73,3	75,2	80,7	79,4	80,2
3. "	82,6	85,4	87,6	80,6	81,0	84,5	88,2	84,6
4. "	90,4	92,6	87,7	88,7	93,0	91,7	93,7	90,7
1989 1. ársfj.	87,7	86,5	88,6	85,5	90,7	89,8	95,0	88,8
2. "	93,8	95,8	94,1	87,4	90,7	96,8	99,6	94,6
3. "	90,5	92,0	97,6	82,7	86,3	97,9	98,8	93,3
4. "	102,4	100,1	101,2	97,9	96,7	100,4	98,4	100,6
1990 1. ársfj.	94,9	95,2	98,0	96,9	101,7	99,1	95,7	96,6
2. "	99,5	100,2	95,2	98,7	96,9	102,3	100,2	98,9
3. "	99,2	96,6	101,9	96,5	93,5	96,3	96,9	98,2
4. "	106,4	108,0	104,9	107,9	107,8	102,2	107,2	106,2
1991 1. ársfj.	104,4	106,5	103,5	108,4	105,7	106,4	109,6	95,8
2. "	109,8	116,2	108,5	105,0	97,5	105,9	114,2	109,6
3. "	108,2	115,8	107,7	105,2	99,1	102,8	110,9	108,0
4. "	109,7	112,4	111,2	124,1	112,4	110,1	116,4	111,7
1992 1. ársfj.	109,0	111,4	108,8	111,3	104,7	113,1	119,4	104,2
2. "	111,5	116,8	115,2	115,5	107,8	113,4	123,6	114,4
3. "	107,3	113,8	110,1	113,8	107,9	111,9	124,7	111,5
4. "	112,1	114,3	112,7	118,9	119,0	113,3	123,0	114,6
1993 1. ársfj.	115,2	122,2	110,9	113,9	110,5	110,4	120,7	111,6
2. "	113,2	118,5	118,0	115,7	110,3	110,6	122,4	115,7
3. "	112,5	119,6	114,2	113,2	107,1	112,2	124,1	114,8
4. "	116,0	120,7	111,5	123,5	117,5	110,3	128,6	116,8
1994 1. ársfj.	117,3	122,2	109,2	118,2	109,9	108,5	129,5	116,2

**Tafla 7.5 Vísitala kaupmáttar heildarlauna, vegin eftir atvinnugreinum og starfstéttum (1990=100)**

	Verka- karlar	Verka- konur	Iðn.- menn	Afgr.- karlar	Afgr.- konur	Skr.st.- karlar	Skr.st.- konur	ASÍ- landv.f.
1980	109,9	113,6	99,1	91,9	99,1	93,7	106,3	104,5
1981	109,9	113,5	102,7	90,8	98,0	96,8	103,9	105,1
1982	114,7	119,5	104,4	94,1	100,5	101,3	104,4	108,4
1983	92,3	97,5	84,6	79,0	85,0	85,0	87,6	88,9
1984	90,1	93,7	83,4	77,4	81,8	80,1	84,4	86,4
1985	92,4	97,4	86,9	81,6	86,6	88,4	92,1	90,6
1986	102,9	103,9	91,9	91,3	91,1	94,8	100,2	98,1
1987	120,5	122,0	117,7	107,9	112,8	110,2	116,4	117,7
1988	113,8	118,3	114,5	109,2	113,8	116,7	119,4	115,2
1989	107,5	107,5	109,6	101,4	104,6	110,5	112,6	108,3
1990	100,0	100,0	100,0	100,0	100,0	100,0	100,0	100,0
1991	101,1	105,5	100,8	103,6	97,1	99,5	105,6	99,5
1992	99,3	103,0	100,8	103,7	99,2	101,9	110,7	100,4
1993	98,9	104,2	98,5	101,0	96,4	96,1	107,4	99,4
1988 1. ársfj.	110,1	116,0	114,5	108,3	118,1	118,8	123,8	114,6
2. "	116,2	121,6	111,5	104,5	107,2	115,0	113,2	114,3
3. "	109,9	113,6	116,5	107,2	107,7	112,4	117,3	112,5
4. "	118,9	121,8	115,3	116,6	122,3	120,6	123,2	119,3
1989 1. ársfj.	110,1	108,6	111,2	107,2	113,9	112,7	119,3	111,5
2. "	110,1	112,5	110,5	102,6	106,5	113,7	116,9	111,1
3. "	101,3	103,0	109,2	92,4	96,6	109,6	110,6	104,4
4. "	108,8	106,4	107,6	104,1	102,8	106,7	104,6	106,9
1990 1. ársfj.	97,3	97,6	100,5	99,4	104,3	101,6	98,1	99,1
2. "	99,9	100,6	95,6	99,1	97,3	102,7	100,6	99,3
3. "	98,3	95,7	100,9	95,6	92,6	95,4	96,0	97,3
4. "	104,4	106,0	102,9	105,9	105,8	100,3	105,2	104,2
1991 1. ársfj.	101,1	103,1	100,2	105,0	102,3	103,0	106,1	92,8
2. "	103,9	109,9	102,6	99,3	92,2	100,2	108,0	103,7
3. "	99,8	106,8	99,3	97,0	91,4	94,8	102,3	99,6
4. "	99,8	102,3	101,2	112,9	102,3	100,2	105,9	101,7
1992 1. ársfj.	98,8	101,0	98,6	100,9	94,9	102,5	108,2	94,4
2. "	100,8	105,6	104,1	104,4	97,4	102,5	111,7	103,4
3. "	96,7	102,6	99,2	102,6	97,2	100,8	112,4	100,5
4. "	100,8	102,7	101,3	106,9	107,0	101,8	110,5	103,0
1993 1. ársfj.	101,4	107,5	97,6	100,2	97,3	97,2	106,2	98,2
2. "	98,9	103,5	103,1	101,1	96,4	96,6	106,9	101,1
3. "	96,6	102,7	98,0	97,2	91,9	96,3	106,5	98,5
4. "	99,0	103,0	95,2	105,4	100,3	94,2	109,8	99,7
1994 1. ársfj.	100,6	104,8	93,6	101,3	94,2	93,0	111,0	99,6



**Þróun tímakaups: Vísitölur 1990 = 100**

	1986	1987	1988	1989	1990	1991	1992	1993
1. Gr.tímak. verkaka.	47	65	81	92	100	109	113	115
2. Gr.tímak. verkakv.	49	67	85	93	100	111	114	116
3. Gr.tímak. iðnaðarm.	41	63	81	94	100	107	113	115
4. Gr.tímak. afgr.ka.	47	64	81	89	100	110	120	120
5. Gr.tímak. afgr.kv.	47	67	85	94	100	107	115	115
6. Gr.tímak. skrifst.ka.	45	63	83	95	100	106	115	113
7. Gr.tímak. skrifst.kv.	46	64	82	95	100	108	120	121
8. Lágmarkst.lífeyrisþ.	47	64	82	92	100	107	110	111
9. Ráðstöfunart./mann	46	67	82	91	100	109	111	111

**Þróun kaupmáttar: Vísitala 1990 = 100**

1. Gr.tímak. verkaka.	97,3	112,5	112,7	105,9	100,0	101,5	101,7	99,6
2. Gr.tímak. verkakv.	100,7	116,6	117,7	106,9	100,0	103,7	103,0	100,8
3. Gr.tímak. iðnaðarm.	84,6	109,5	112,5	107,7	100,0	100,2	102,4	99,2
4. Gr.tímak. afgr.ka.	96,9	111,4	112,6	102,3	100,0	103,2	108,2	103,9
5. Gr.tímak. afgr.kv.	97,1	116,9	118,7	107,5	100,0	100,0	103,8	99,9
6. Gr.tímak. skrifst.ka.	92,7	110,5	115,0	109,2	100,0	99,4	103,4	98,0
7. Gr.tímak. skrifst.kv.	95,7	111,2	113,5	109,5	100,0	101,5	107,9	105,0
8. Lágmarkst.lífeyrisþ.	97,0	111,2	113,3	105,2	100,0	100,5	99,5	96,0
9. Ráðstöfunart./mann	95,0	116,5	113,3	104,4	100,0	102,5	100,1	95,8
10. Vísit. framfærsluk.	48,3	57,4	72,0	87,1	100,0	106,7	110,8	115,4

Kaupmáttur hér miðast nú allur við vísitölu framfærslukostnaðar.

- 1-7. Greitt tímakaup skv. úrtaksathugun Kjararannsóknarnefndar.
8. Heimild: Tryggingastofnun ríkisins.
9. Heimild: Þjóðhagsstofnun.
10. Heimild: Hagstofa Íslands.