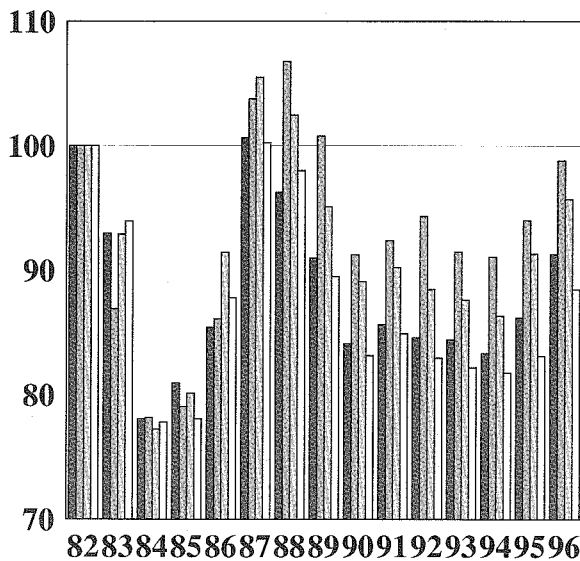


FRÉTTARIT KOS

Nr. 16

Apríl 1997



KJARARANNSÓKNARNEFND OPINBERRA STARFSMANNA (KOS)
skipa nú eftirtaldir aðilar:

Fulltrúar atvinnurekenda:

Arndís Steinþórsdóttir
Birgir Guðjónsson
Karl Björnsson
Jón G. Kristjánsson
Logi Guðbrandsson

Fulltrúar launafólks:

Árni Sigurjónsson
Birgir Björn Sigurjónsson
Eiríkur Jónsson
Jens Andrésson
Rannveig Sigurðardóttir

Framkvæmdastjórn KOS skipa:

Birgir Guðjónsson, Eiríkur Jónsson, Jón G. Kristjánsson
og Rannveig Sigurðardóttir.

Skrifstofa KOS

Frankvæmdatjóri : Geir Thorsteinsson.
Fulltrúi : Kristín Ósk Róbertsdóttir

Heimilisfang :

KJARARANNSÓKNARNEFND OPINBERRA STARFSMANNA
BORGARTÚNI 22 3.H.
105 REYKJAVÍK

Síminn hjá KOS er: 562 - 6030
Bréfsími: 562 - 6113
Netfang: kos@centrum.is
Heimasíða á Netinu: <http://www.centrum.is/kos/>

EFTIRPRENTUN ER HEIMIL ÚR RITINU, ENDA SÉ UPPRUNA GETIÐ.

ISSN 1027-4081

KJARARANNSÓKNARNEFND OPINBERRA STARFSMANNA starfar samkvæmt 34. grein laga nr. 94/1986 um kjarasamninga opinberra starfsmanna, sem hljóðar þannig:

Á vegum þeirra aðila, sem lög þessi taka til, starfi nefnd er annist kjararannsóknir og aðra upplýsingaðflun vegna kjarasamninga.

Nefndin skal skipuð jafnmörgum fulltrúum stéttarfélaganna og vinnuveitenda samkvæmt nánari ákvæðum í reglugerð sem sett skal að fengnum tillögum heildarsamtaka opinberra starfsmanna og Sambands íslenskra sveitarfélaga.

Nefndin setur sér starfsreglur, m.a. um starfssvið og starfshætti.
Kostnaður við störf nefndarinnar greiðist úr ríkissjóði.

FRÉTTARIT KOS

Nr. 16

Apríl 1996

Útgefandi:
Kjararannsóknarnefnd
opinberra
starfsmanna

Skrifstofa KOS: Borgartúni 22 3.h.
105 REYKJAVÍK
Sími: 562-6030
Bréfsími: 562-6113

Netfang: kos@centrum.is
Heimasíða KOS: <http://www.centrum.is/kos>

ISSN 1027-4081

Efnisyfirlit

1. Fréttarit KOS Nr. 16

1.1. Skýringar :	4
1.2. Frá framkvæmdastjórn KOS :	5
1.3. Listi yfir stéttarfélög sem eru í heftinu :	6

2. Starfsmenn ríkis og Reykjavíkurborgar

2.1. Yfirlit um skiptingu og fjölda opinberra starfsmanna 1996 :	7
2.2. Meðallaun opinberra starfsmanna ríkis og borgar :	8
2.3. Dreifing launa karla og kvenna eftir starfsaldri :	10
2.4. Dreifing dagvinnulauna :	13
2.5. Dreifing heildarlauna á 4. ársfjórðungi 1996 :	15
2.6. Mánaðartölur, kaupmáttur dagvinnulauna :	17
BSRB ríkisstarfsmenn, mánaðartölur :	17
BHM ríkisstarfsmenn, mánaðartölur :	21
Kennarasamband Íslands ríkisstarfsmenn, mánaðartölur :	24
Ýmsir ríkisstarfsmenn, mánaðartölur :	24
Starfsmenn Reykjavíkurborgar, mánaðartölur :	27
Bandalög og hópar, mánaðartölur :	29
2.7. Ársfjórðungstölur, kaupmáttur dagvinnulauna, yfírvinnulauna og heildarlauna :	30

3. Starfsmenn annarra sveitarfélaga

3.1. Inngangur :	33
3.2. Mánaðartölur :	35
3.3. Ársfjórðungstölur :	37

4. Ýmislegt

4.1. Framfærsluvísitala með grunn 1981:	38
---	----

1.1. Skýringar:

Í þessari útgáfu eru starfsmenn ríkisins, starfsmenn Reykjavíkurborgar og ýmsir hópar launþega, sem taka laun hjá ríkinu. Nú eru einnig í heftinu launaupplýsingar frá nokkrum öðrum sveitarfélögum en Reykjavíkurborg. Áfram er unnið að því að taka inn

hópa frá fleiri bæjar- og sveitarfélögum og fyrst um sinn er miðað við að fá tölur frá öllum kaupstöðum svo og öðrum sveitarfélögum, sem hafa fleiri en 1000 íbúa.

GR. STG.	= Greidd stöðugildi í dagvinnu (Stg.)
STÖDUGILDI	= Fjöldi launþega í fullu starfi
TAXTALAUN	= Föst mánaðarlaun samkvæmt töxtum. (TL)
YFIRV.L.	= Greidd laun fyrir yfirvinnu. (Yl.)
ÖNNUR.L.	= Öll önnur greidd laun á launaseðlum. (Öl.)
HEILDARL.	= Summan af taxtalaunum, yfirvinnulaunum og öðrum launum (Hl.)
HREINT TÍMAKAUP	= Laun án orlofs fyrir dagvinnu að viðbættum hvers kyns aukagreiðslum svo sem yfirborgunum, fæðis-, ferða-, fata- og verkfæraperingum deilt með dagvinnutímum. Þessi stærð er því hlutur dagvinnu í meðaltíma kaupi.
DAGVINNUL.	= Laun og aðrar greiðslur sem greiddar eru fyrir dagvinnutíma, t.d. taxtalaun, ýmis álög önnur en vaktaálög. o.fl. (Dl.)

Athuga ber, að breyting hefur orðið á vinnslu dagvinnulauna frá og með 1990. Öll laun sem tilheyra dagvinnu reiknast nú sem dagvinnulaun og um leið reiknast þau yfir í hlutfall stöðugilda og koma þar einnig til viðbótar. Mismunur á milli þessara aðferða er óverulegur hvað meðallaun varðar. Fleiri stöðugildi teljast þó í stéttarfélagunum en áður.

Ársfjórðungstölur eru unnar þannig að tekið er þriggja mánaða vegið meðaltal af talnasöfnum hvers félags.

Nokkur félög innan BHMR voru í verkfalli hluta af mars og/eða apríl 1987. Launin fyrir þessa mánuði voru leiðrétt með því að taka vegið meðaltal launatalnanna mánuðinn fyrir verkfall og mánuðinn eftir verkfall og það notað fyrir verkfallsmánuðinn/mánuðina.

Eftirtalin félög voru leiðrétt: (Verkfallsmánuðirnir, sem voru leiðréttir, eru í sviga). Kjarafélag bókasafnsfr. (apríl), Fél. háskm. hjúkrunarfr. (mars, apr.), Fél.ísl.náttúrufr.

(mars, apr.), Stéttarfél. ísl. sjúkrahj. í ríkisþj. (mars, apr.), Hið ísl. kennarafélag, framh.sk. (mars), Hið ísl. kennarafélag, grunnsk. (mars), Hið ísl. kennarafélag, alls (mars), Stéttarfr. matvæla- og nærfræð. (apríl), Stéttarfél. sálfr. á Ísl. (mars, apr.), Stéttarfr. ísl. fél. ráðgj. (mars, apr.), Kjaraf. iðjuþjálf. (mars, apr.), samtölur fyrir BHMR (mars, apr.)

Tölum fyrir félag háskólamenntaðra starfsmanna stjórnarráðsins var breytt fyrir janúar 1987 og þær gerðar sambærilegar við febrúar 1987, vegna stofnunar félagsins á þessum tíma.

Verkföll urðu hjá nokkrum félögum innan BHMR í apríl og maí 1989. Eins var farið með leiðréttingar og að ofan er greint. Félagin voru DÍ, KFB, FHH, FÍF, FÍN, SSR, HÍK/F, HÍK/G, HÍK/A, SMN, SSÍ, SÍF, SLÍR, OG KFI.

Verkföll var hjá HÍK og KÍ í febrúar og mars 1995 og hjá sjúkraliðum í nóvember og desember 1994. Leiðréttingar voru gerðar eins og áður. Félag og hópar taka sig stundum út úr einum

hópi og/eða bandalgi, eða þá að þeir ganga í hóp eða bandalag. Ekki eru gerðar sérstakar ráðstafanir til þess að reikna slíka hópa upp á nýtt. Hvorki þá hópa sem missa viðkomandi félag né það bandalag, hóp eða félag sem fær viðkomandi hóp til sín. Í flestum tilvikum byrja slíkir hópar eða félög, sem nýir hópar/félög frá og með þeim tíma, sem þeir verða til. Stjórnumerkt er við þau félög og upphafstímabils, sem kaupmáttur miðast við, er getið.

Breytingar urðu á Utan félaga kjaradóms-röðun og Utan félaga ráðherraröðun hóp-

unum í mars 1993 en þá fer hluti starfsmanna úr þeim hópum yfir í Utan félaga kjaranefnd sem er nýr hópur sem verður þá til.

Hópar kennara fóru frá ríkinu yfir til ýmissa sveitarfélaga á síðari hluta ársins 1996.

Athuga ber að meðaltölur fyrir sumarmánuði eru að jafnaði lægri en aðra mánuði vegna sumafólks.

1.2. Frá framkvæmdastjórn KOS:

Í þessu hefti KOS eru upplýsingar á nýjum grunni frá og með árinu 1990. Nú er unnið með greidd dagvinnulaun í stað fastra dagvinnulauna og um leið er einnig unnið með greiddum fjölda stöðugilda. Eins og áður er unnið úr öllum greiddum launum frá viðkomandi launaskrifstofum.

Kosturinn við þessar upplýsingar, umfram þær, sem fást við kaup og kjör annarra, en þeirra er vinna hjá ríki og borg, er að hér er **ekki um úrtak** að ræða. Upplýsingarnar ná til launa allra þeirra er vinna hjá ríki og borg og allra launa, sem skráð eru hjá Starfsmannaskrifstofu fjármálaráðuneytisins og Launaskrifstofu Reykjavíkurborgar. Þar með er ekki sagt að efnið sé gallalaust.

Tölurnar sýna laun allra þeirra, sem í starfi eru á hverjum tíma. Þetta getur valdið erfiðleikum í samanburði. T.d. lækka meðaldagvinnulaun flestra starfsmannafélaga yfir sumarmánuðina, vegna þess, að sumar-afleysingafólkið kemur inn í lægstu starfsaldursþrepi, og verður að taka tillit til þess, þá sumarmánuðirnir eru bornir saman.

Meðallaun og kaupmáttur þeirra, einkum lítilla hópa, geta breyst mjög mikið við það eitt, að nokkrir starfsmenn í efsta starfs-

aldursþrepi fara á eftirlaun en nýliðar taka við.

Stærsta vandamálið er þó að ná í samanburðarhæfar tölur um laun og aðrar greiðslur til launþega á almennum vinnumarkaði og þeirra opinberu starfsmanna sem ekki taka laun frá Starfsmannaskrifstofu fjármálaráðuneytisins.

KOS vinnur að því að finna leiðir til að endurbæta talnaefnið með tilliti til m.a. ofantalinna þátta.

1.3. Listi yfir stéttarfélög sem eru í heftinu:

BSRB, ríkisstarfsmenn

Félag flugmálastarfsmanna ríkisins
Félag íslenskra símamanna, skrifstofuh.
Félag íslenskra símamanna, tæknihópur
Félag íslenskra símamanna, alls
Félag starfsmanna stjórnarráðsins
Félag íslenskra leikskólakennara
Landssamband lögreglumanna
Ljósmeðrafélag Íslands
Póstmannafélag Íslands
Sjúkraliðafélag Íslands
Starfsmannafélag ríkisútvarpsins
Starfsmannafélag sjónvarpsins
Starfsmannafélag ríkisstofnana, tæknih.
Starfsmannafélag ríkisst., skrifstofuh.
Starfsmannafélag ríkisstofnana, heilbr.h.
Starfsmannafélag ríkisstofnana, alls
Tollvarðafélag Íslands
BSRB félögin hjá ríkinu, alls

BHMR, ríkisstarfsmenn

BHMR hópur 1 (HÍK/G)
(Hið ísl. kennarafél., Grunnskólar)
BHMR hópur 2 (HÍK/F)
(Hið ísl. kennarafél., Framh.sk.)
BHMR hópur 3 (FH,FHA,KKHÍ,FTK)
(Félag háskólakennara)
(Félag háskólakennara á Akureyri)
(Kennarafélag KHÍ)
(Félag tækniskólakennara)
BHMR hópur 4 (FÍH,SSR,KFI,SÍF,
MTÍ,RTÍ)
(Félag íslenskra hjúkrunarfr.
Stéttarfélag sjúkraþj. í
ríkisþjónustu)
(Kjarafélag iðjubjálfa)
(Stéttarfélag ísl. félagsráðgj.)
(Meinataeknafélag Íslands)
(Röntgenteknafélag Íslands)
BHMR hópur 5 (L.ÉÍ,DÍ,SSI)
(Læknafélag Íslands)
(Dýralæknafélag Íslands)
(Stéttarfél. sálfr. á Íslandi)
BHMR hópur 6 (KVH,KFÍF,SLÍR,FHSS)
(Kjaraf. viðsk. og hagfr.)
(Kjarad. fél. ísl. félagsvísindamanna)
(Stéttarf. lögrf. í ríkisþj.)
(Fél. háskólam. starfsm. stjórn.)
BHMR hópur 7 (KA,FÍN,SMN,FF)
(Kjarafélag arkitekta)
(Félag íslenskra náttúrufræðinga)
(Stéttarfél. matvæla- og nærfr.)
(Félag fréttamanna)

BHMR hópur 8 (KFB,FÍF,ÚTG)
(Kjarafélag bókasafnsfræðinga)
(Félag íslenskra fræða)
(Útgarður, félag háskólanna)
BHMR félögin, alls

Kennarasamband Íslands.

Kennarasamband Íslands grunnskólar
Kennarasamband Íslands framhaldsskólar
Kennarasamband Íslands, alls

Reykjavíkurborg

Starfsmannafélag Reykjavíkurborgar (St.Rv.)
St.Rv án háskólahóps
St.Rv háskólahópur
Háskólahópur innan BHM
Háskólahópur utan bandalaga
Félag íslenskra leikskólakennara hjá Rborg.
Sjúkraliðafélag Íslands
Landssamband slökkviliðsmanna
Kennarahópur hjá Rborg (KÍ, HÍK)

Ýmsir hópar ríkisstarfsmanna

Félag íslenskra flugumferðarstjóra
Kjarafélag tæknifræðinga
Læknafélag Íslands, sjúkrahúslækn.
Prestafélag Íslands
Starfsmannafél. Símfónuhlj. Íslands
Stéttarfélag verkfræðinga
Utan félaga kjaradómstöðun
Utan félaga ráðherraröðun
Utan félaga Kjaranefnd
Starfsmenn Alþingis og ríkisendurskoðunar

Önnur sveitarfélög.

Hér birtast nú tölur frá nokkrum sveitarfélögum, fyrir árið 1996. Taka ber fram að vegna tímabundinnar starfsmannaekkle hjá KOS, þá var ekki unnt að fylgja eftir skilum frá sveitarfélögunum og/eda leiðrétta það sem ekki var eins rétt og hefði getað verið. Fyrir bragðið eru tölurnar fyrir árið 1995 heldur í tætingislegri lagi eins og kemur fram þegar talin eru upp þau sveitarfélög sem reiknast inn í meðaltölin. Tölurnar fyrir árið 1996 eru betri og áfram er nú unnið að því að ná inn göðum gögnum frá öllum kaupstöðum og þeim sveitarfélögum sem hafa 1000 íbúa eða fleiri. Launakerfin sem notuð eru í sveitarfélögunum hafa verið undirbúin til þess að skila gögnum, eða þá að verið er að undirbúa þau til þess að geta skilað þessum gögnum til KOS. Jafnframt hafa sum sveitarfélögin verið að skipta um tölvukerfi og því hefur tímabundið vantað nokkra mánuði í skil þeirra.

2. Starfsmenn ríkis og Reykjavíkurborgar

Hér á eftir fer yfirlit um samsetningu hópa og bandalaga skipt eftir kyni, upplýsingar um meðallaun, dreifingu launa karla og kvenna í fullu starfi skipt eftir starfsaldri, dreifingu dagvinnu- og heildarlauna, mán-

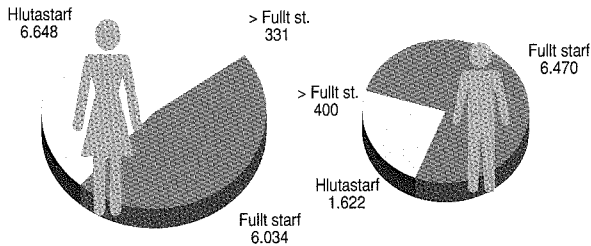
aðarleg meðaltöl ásamt kaupmætti dagvinnulauna, og að síðustu kaupmáttur dagvinnulauna, yfirvinnulauna og heildarlauna eftir ársfjórðungum.

2.1. Yfirlit um skiptingu og fjölda opinberra starfsmanna ríkis og borgar á 4. ársfjórðungi 1996:

Alls voru 21.505 einstaklingar í gagnasafni KOS á 4. ársfjórðungi 1996 Það svarar til u.þ.b. 15 % af fjölda vinnandi

manna á Íslandi. Konur voru 13.013 og karlar voru 8.492.

Mynd 2.1.1. Skipting fjölda eftir kyni og hlutfalli starfs.



Taflan hér á eftir sýnir skiptingu starfsmanna eftir kyni og starfshlutfalli innan bandalaga og hópa. Eingöngu er um að ræða ríkisstarfsmenn neðangreindra banda-

laga, og hópa, en tölurnar fyrir Rborg sýna skiptingu allra opinberra starfsmanna Reykjavíkurborgar.

Tafla 2.1.1. Skipting fjölda eftir bandalögum, kynjum og hlutfalli starfs.

Bandalag /hópur	Hlutastarf			Fullt starf		> Fullt.st.	
	Kyn	Fjöldi	Hlutfall	Fjöldi	Hlutfall	Fjöldi	Hlutfall
BSRB	Karlar	680	7,9%	2216	25,7%	157	1,8%
	Konur	2984	34,6%	2406	27,9%	176	2,0%
BHMR	Karlar	283	5,9%	1764	36,7%	100	2,1%
	Konur	1197	24,9%	1394	29,0%	72	1,5%
Ýmsir aðrir ríkisst.	Karlar	188	10,2%	1130	61,6%	113	6,2%
	Konur	108	5,9%	275	15,0%	20	1,1%
Rborg	Karlar	471	7,5%	1360	21,8%	30	0,5%
	Konur	2358	37,8%	1959	31,4%	63	1,0%

Hlutfallstölur eru reiknaðar af heildarfjölda einstaklinga innan hvers hóps eða bandalags

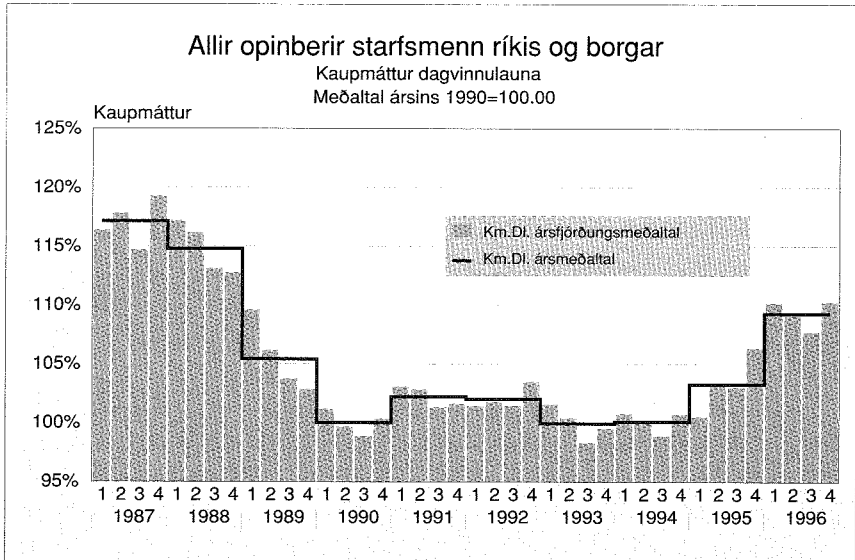
2.2. Meðallaun opinberra starfsmanna ríkis og borgar frá og með 1.ársfjórðungi 1987. Kaupmáttur miðast við meðaltal ársins 1990 = 100

Ár	Stg.	Di.	Breyting	Hl.	Breyting	Km.Di.	Km.Hl.
1987	16.805,15	49.904		71.855		117,12	115,94
1988	17.515,13	61.496	23,23%	87.804	22,20%	114,76	112,65
1989	18.064,45	68.203	10,91%	97.777	11,36%	105,41	103,89
1990	18.486,49	74.761	9,62%	108.744	11,22%	100,00	100,00
1991	18.497,11	81.604	9,15%	121.686	11,90%	102,21	104,78
1992	19.011,68	84.693	3,79%	126.520	3,97%	102,01	104,77
1993	19.093,22	86.323	1,92%	128.262	1,38%	99,93	102,08
1994	19.539,24	87.785	1,69%	132.140	3,02%	100,06	103,55
1995	19.856,16	92.178	5,00%	138.914	5,13%	103,36	107,09
1996	19.786,59	99.605	8,06%	150.291	8,19%	109,23	113,31

Ár	Áfj.	Stg.	Di.	Breyting	Hl.	Breyting	Km.Di.	Km.Hl.
1987	1	16.278,38	45.924		67.405		116,34	117,40
	2	16.902,54	48.539	5,69%	71.362	5,87%	117,77	119,04
	3	17.192,63	49.911	2,83%	67.825	-4,96%	114,64	107,10
	4	16.847,04	55.113	10,42%	80.764	19,08%	119,25	120,15
1988	1	16.921,24	57.982	5,21%	84.801	5,00%	117,16	117,81
	2	17.526,45	60.208	3,84%	86.140	1,58%	116,16	114,25
	3	18.013,09	63.401	5,30%	85.895	-0,28%	113,09	105,34
	4	17.599,75	64.208	1,27%	94.302	9,79%	112,71	113,80
1989	1	17.743,25	64.779	0,89%	95.078	0,82%	109,56	110,56
	2	18.210,10	67.116	3,61%	96.240	1,22%	106,13	104,63
	3	18.495,68	68.825	2,55%	94.171	-2,15%	103,70	97,55
	4	17.808,75	72.078	4,73%	105.782	12,33%	102,84	103,76
1990	1	18.022,80	73.616	2,13%	105.445	-0,32%	101,17	99,63
	2	18.304,75	74.121	0,69%	107.576	2,02%	99,63	99,41
	3	19.252,42	74.731	0,82%	102.054	-5,13%	98,85	92,80
	4	18.366,00	76.555	2,44%	120.158	17,74%	100,35	108,29
1991	1	17.878,81	79.648	4,04%	119.665	-0,41%	103,07	106,46
	2	18.667,43	81.055	1,77%	121.795	1,78%	102,83	106,23
	3	19.288,88	82.025	1,20%	114.704	-5,82%	101,33	97,42
	4	18.153,31	83.649	1,98%	130.983	14,19%	101,61	109,39
1992	1	18.659,89	83.934	0,34%	125.462	-4,22%	101,42	104,23
	2	19.206,39	84.287	0,42%	127.366	1,52%	101,76	105,72
	3	19.584,69	84.367	0,09%	117.116	-8,05%	101,43	96,80
	4	18.595,74	86.217	2,19%	136.610	16,65%	103,48	112,72
1993	1	18.531,27	86.341	0,14%	127.949	-6,34%	101,57	103,48
	2	19.210,56	85.963	-0,44%	127.954	0,00%	100,39	102,73
	3	19.799,55	85.587	-0,44%	119.030	-6,97%	98,32	94,01
	4	18.831,49	87.448	2,17%	138.590	16,43%	99,53	108,44
1994	1	18.910,64	88.049	0,69%	130.674	-5,71%	100,78	102,83
	2	19.690,19	87.544	-0,57%	134.501	2,93%	99,94	105,56
	3	20.252,67	86.956	-0,67%	122.102	-9,22%	98,88	95,46
	4	19.303,45	88.641	1,94%	141.699	16,05%	100,72	110,69
1995	1	17.890,62	89.188	0,62%	134.113	-5,35%	100,53	103,93
	2	20.408,56	91.493	2,58%	140.400	4,69%	103,17	108,85

	3	21.116,89	92.109	0,67%	128.459	-8,50%	103,03	98,78
	4	20.008,56	95.622	3,81%	152.724	18,89%	106,35	116,77
1996	1	20.040,51	99.458	4,01%	149.069	-2,39%	110,15	113,50
	2	20.781,34	99.189	-0,27%	150.624	1,04%	109,06	113,86
	3	20.330,94	98.658	-0,54%	138.882	-7,80%	107,69	104,22
	4	17.993,58	101.318	2,70%	164.159	18,20%	110,25	122,81

Mynd 2.2.1.

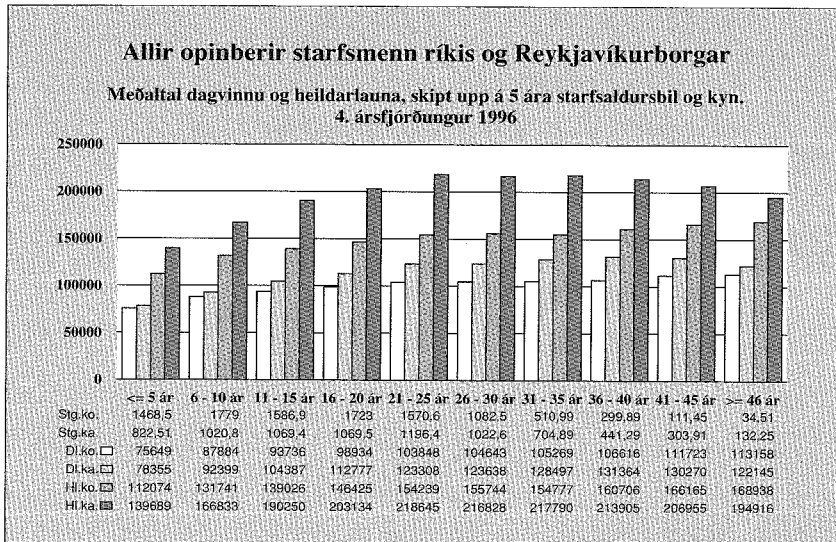


2.3. Dreifing launa karla og kvenna eftir starfsaldri miðað við 4. ársfjórðung 1996:

Á næstu síðum birtast stöplarit sem sýna fjölda stöðugilda og meðaltal dagvinnu- og heildarlauna karla og kvenna skipt upp á 5 ára starfsaldursbil. Reiknað er í heilum árum og starfmönnum skipt upp í 10 starfsaldursbil, þar sem efsti hópurinn er með starfsaldur jafnan eða meiri en sem nemur 46 árum. Fjöldi starfsmanna kemur ekki fram heldur eru lögð saman öll stöðugildi á viðkomandi starfsaldursbili, þar sem 1.00 stöðugildi jafngildir einum starfsmanni í fullu starfi. Starfsmönnum, sem voru ekki með skráðan starfsaldur, eða með stöðugildi minna en 10% var sleppt. Fremsta súlan í hverju starfsaldursbili sýnir dagvinnulaun hjá konum að meðaltali, næsta súla sýnir meðal-

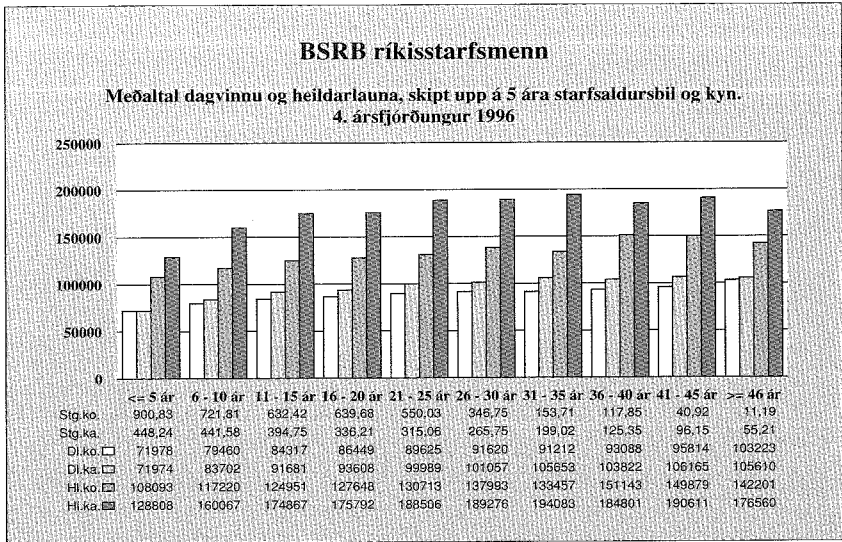
laun dagvinnu hjá körlum, þriðja súlan sýnir heildarlaun kvenna og síðasta súlan sýnir heildarlaun karla í viðkomandi starfsaldurs- hópi.

Mynd 2.3.1.



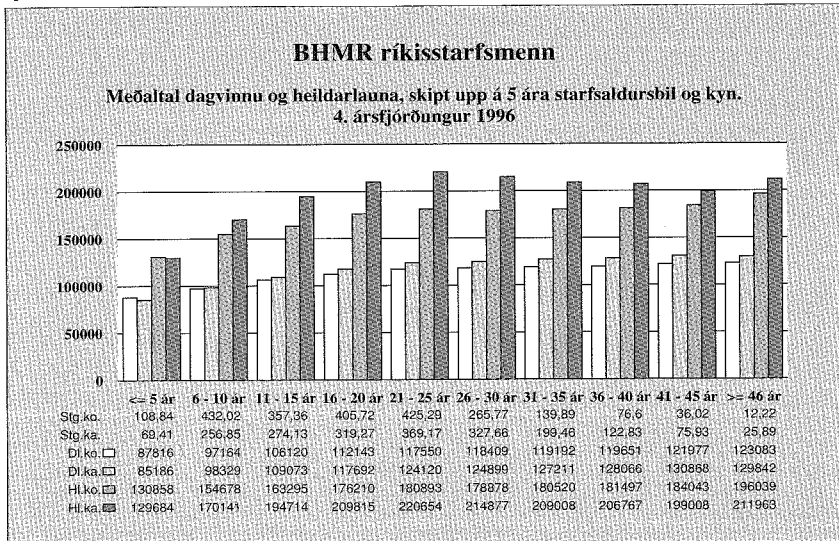
Stg. = Stöðugildi Dl. = dagvinnulaun
 ko. = konur Hl. = heildarlaun
 ka. = karlar

Mynd 2.3.2.

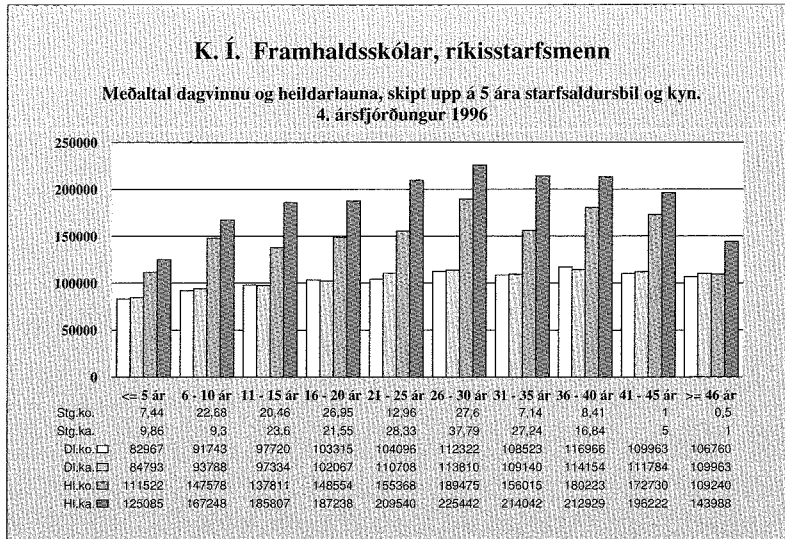


Stg. = Stöðugildi Dl. = dagvinnulaun ko. = konur
Hl. = heildarlaun ka. = karlar

Mynd 2.3.3.

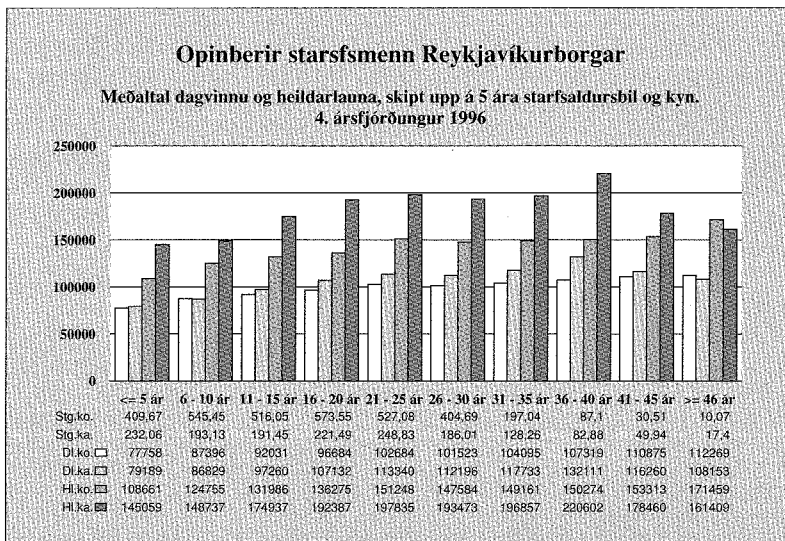


Mynd 2.3.4.



Stg. = Stöðugildi Dl. = dagvinnuløn ko. = konur
Hl. = heildarløn ka. = karlar

Mynd 2.3.5.



2.4. Dreifing dagvinnulauna.

Hér á eftir fara línurit yfir dreifingu dagvinnulauna þeirra, sem eru í fullu starfi, eftir bandalögum.

Unnið var uppúr launum 4. ársfjórðungs 1996 fyrir bandalögin og eingöngu reiknuð út dreifing launa þeirra, sem voru í fullu starfi.

Á ásnnum vinstra megin er hlutfallsleg dreifing fjölda starfsmanna miðað við launaupphæðir. Launabilið er 5000 kr. á lárétta ásnnum. Skyggða kúrfan á grafinu tilheyrir ásnnum til vinstri, en línan á grafinu tilheyrir ásnnum, sem er hægra megin. Af línunni er hægt að lesa uppsafnaða dreifingu allra

starfsmanna eftir upphæðum launa með því að lesa af ásnnum hægra megin.

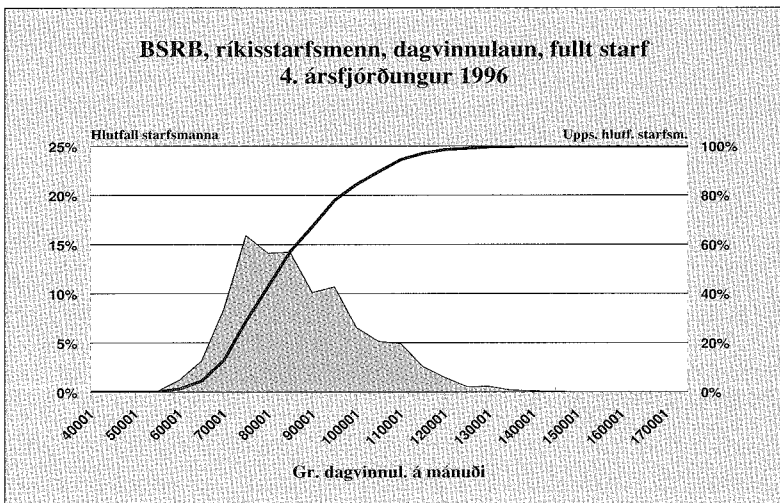
Athuga ber að línurit yfir dagvinnulaun K.Í. sýna ekki rétt meðallaun kennara. Skýringin á því er sú að kennarar fá að meðaltali hærri laun yfir skólamánuðina, sama gildir einnig um BHMR, ríkisstarfsmenn, þar sem stór hluti þeirra eru einnig kennarastéttir. Taka ber tillit til þess þegar lesið er úr gröfunum. Aðrar sveiflur sem fram koma, eru t.d. þegar eingreiðslur koma til útborgunar. T.d. er persónuuppbót greidd sem eingreiðsla í desember. Hún kemur að öllu leyti inn í heildarlaunin og verða þau því hærri, sem uppbótinni nemur.

Skýring með myndum um launadreifingu hér á eftir: Ásinn vinstra megin er notaður þegar skyggða svæðið er skoðað en ásinn hægra megin er notaður þegar lesa á af línunni. Ath. að y ásnarnir eru ekki með sama mælikvarða.

Hér að neðan er sýnd dreifing dagvinnulauna starfsmanna innan BSRB ríkisstarfsmanna. Eingöngu er miðað við starfsmenn í fullu

starfi og meðallaun miðuð við 4. ársfjórðung 1996.

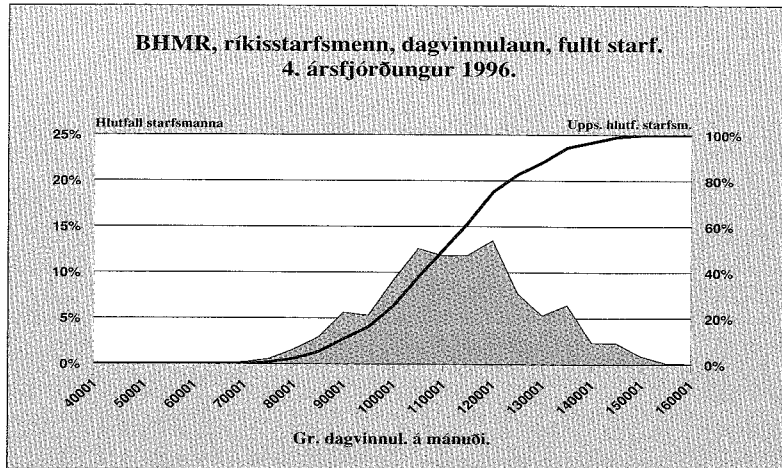
Mynd 2.4.1.



Hér að neðan er sýnd dreifing dagvinnulauna starfsmanna innan BHMR ríkisstarfsmanna. Eingöngu er miðað við starfsmenn í fullu starfi og meðallaun miðuð við 4. ársfjórðung 1996. Ath. ber að stór hluti félagsmanna

hjá BHMR eru kennarastéttir og því gefa launayfirlit hjá BHMR fyrir ákveðinn ársfjórðung ekki rétta mynd. Laun eru hærri á meðan skóli starfar en lægri utan skólátíma.

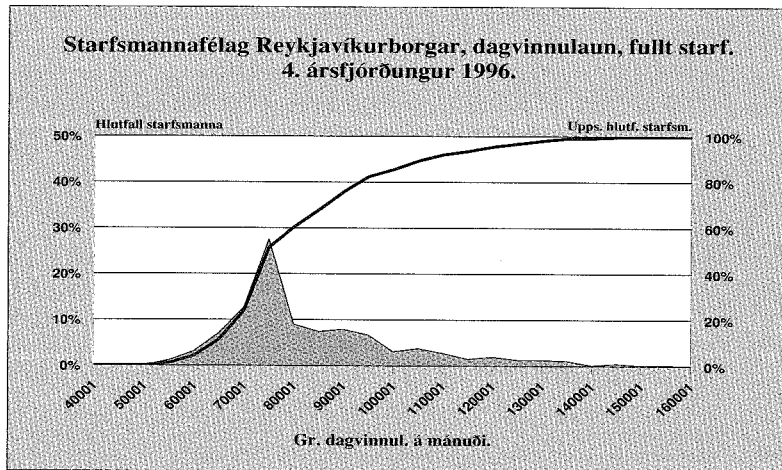
Mynd 2.4.2.



Hér að neðan er sýnd dreifing dagvinnulauna starfsmanna Starfsmannafélags Reykjavíkurborgar. Eingöngu er miðað við starfs-

menn í fullu starfi og útreikningur miðar við 4. ársfjórðung 1996.

Mynd 2.4.3.



2.5. Dreifing heildarlauna á 4. ársfjórðungi 1996:

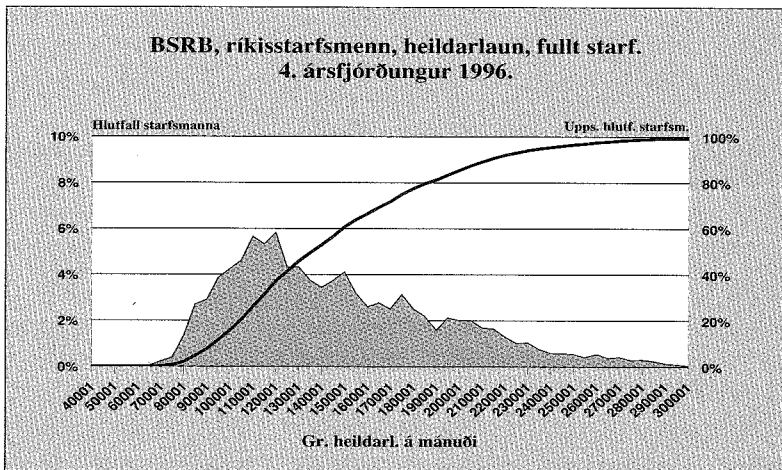
Hér á eftir fara línurit yfir dreifingu heildarlauna þeirra, sem eru í fullu starfi, eftir bandalögum.

Línurit yfir heildarlaun K.Í. sýna ekki rétt meðallaun kennara. Skýringin á því er sú að kennarar fá að meðaltali hærri laun yfir skólamánuðina, sama gildir einnig um BHMR, ríkisstarfsmenn, þar sem stór hluti þeirra eru einnig kennarastéttir. Taka ber tillit til þess þegar lesið er úr gröfunum. Aðrar sveiflur sem fram koma, eru t.d. þegar eingreiðslur koma til útborgunar. T.d. er persónuuppbót greidd sem eingreiðsla í desember. Hún kemur að öllu leyti inn í

heildarlaunin og verða þau því hærri, sem uppbótinni nemur.

Hér að neðan er sýnd dreifing heildarlauna starfsmanna innan BSRB ríkisstarfsmanna. Eingöngu er miðað við starfsmenn í fullu starfi og útreikningur miðar við 4. ársfjórðung 1996.

Mynd 2.5.1.

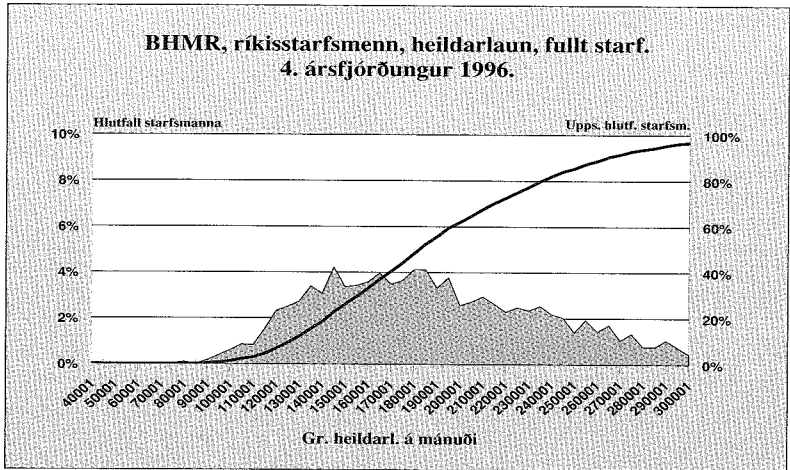


Skýring með myndum um launadreifingu hér á eftir:

Ásinn vinstra megin er notaður þegar skyggða svæðið er skoðað en ásinn hægra megin er notaður þegar lesa á af línunni. Ath. að y ásarnir eru ekki með sama mælikvarða.

Hér að neðan er sýnd dreifing heildarlauna starfsmanna innan BHMR ríkisstarfsmanna. Eingöngu er miðað við starfsmenn í fullu starfi og útreikningur miðar við 2. árs fjórðung 1996. Ath. ber að stór hluti félags-
Mynd 2.5.2.

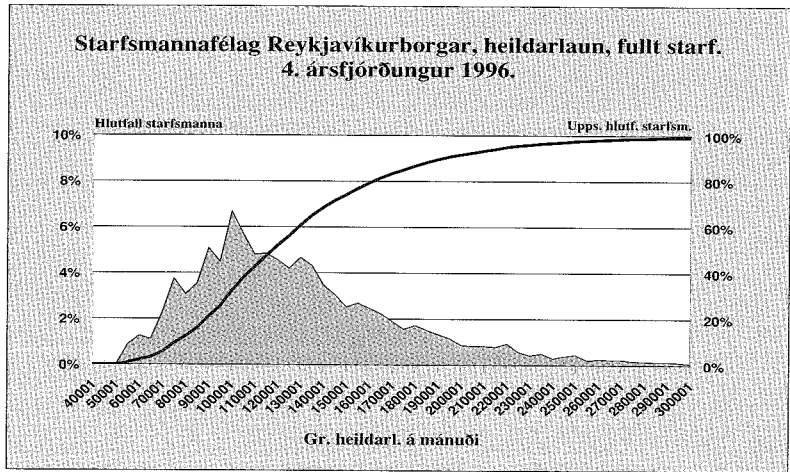
manna hjá BHMR eru kennarastéttir og því gefa launayfirlit hjá BHMR fyrir ákveðinn ársfjórðung ekki rétta mynd. Laun eru hærrí á meðan skóli starfar en lægri utan skólatíma.



Hér að neðan er sýnd dreifing heildarlauna starfsmanna hjá Starfsmannafél. Reykjavíkurborgar. Eingöngu er miðað við

starfsmenn í fullu starfi og útreikningur miðar við 4. ársfjórðung 1996.

Mynd 2.5.3.



2.6. Mánaðartölur, kaupmáttur dagvinnulauna.

** Ath ber að dagvinnulaun og kaupmáttur fyrir apríl er heldur hærri en aðra mánuði í efiirtöldum töflum vegna orlofsframlags og óreglulegra annarra launa.*

Hér á næstu síðum eru útreiknuð meðal laun eftir félögum, hópum og bandalögum ásamt kaupmætti dagvinnulauna.

Kaupmáttur miðar við janúar 1987 = 100.00, nema annað sé tekið sérstaklega fram í stjórnumerkingum.

Skýringar:

M = mánuður Dl. = dagvinnulaun
 Yl. = yfirvinnulaun Öl. = önnur laun
 Hl. = heildarlaun Km. = kaupmáttur

BSRB ríkisstarfsmenn, mánaðartölur:

Félag flugmálastarfsmanna ríkisins

M.	Ár	Stg.	Tl./Dl.	Yl.	Öl.	Hl.	Km.dl
1	1996	117,64	78.048	55.611	18.173	151.832	98,19
2	1996	117,60	78.005	55.333	14.687	148.025	97,96
3	1996	117,55	78.017	54.668	14.436	147.121	97,81
4	1996	118,01	78.001	55.858	24.439	158.298	97,62
5	1996	122,13	78.101	54.426	13.991	146.518	97,14
6	1996	120,86	78.186	60.582	13.009	151.777	97,35
7	1996	124,96	78.111	60.209	12.157	150.477	97,15
8	1996	124,77	77.883	61.391	12.422	151.696	96,27
9	1996	109,81	79.678	58.563	12.777	151.018	98,27
10	1996	112,16	79.719	60.240	13.710	153.669	98,26
11	1996	107,11	80.082	63.105	15.121	158.308	98,65
12	1996	109,25	80.806	53.668	40.435	174.909	99,99

Félag íslenskra símamanna, skrifstofuhópur

M.	Ár	Stg.	Tl./Dl.	Yl.	Öl.	Hl.	Km.dl
1	1996	492,32	85.076	44.470	6.521	136.067	103,15
2	1996	502,52	85.033	34.852	6.799	126.684	102,92
3	1996	494,10	85.209	35.608	6.423	127.240	102,96
4	1996	494,13	85.383	50.673	13.664	149.720	102,99
5	1996	505,38	85.015	37.512	6.068	128.595	101,91
6	1996	565,96	83.586	35.626	5.403	124.615	100,31
7	1996	578,99	83.405	33.577	5.821	122.803	99,98
8	1996	577,24	83.758	31.687	5.825	121.270	99,79
9	1996	509,95	85.619	36.679	6.631	128.929	101,77
10	1996	497,06	85.956	37.003	6.710	129.669	102,12
11	1996	492,13	85.909	36.149	6.721	128.779	102,00
12	1996	517,21	85.561	63.396	35.182	184.139	102,05

Félag íslenskra símamanna, tækni hópur

M.	Ár	Stg.	Tl./Dl.	Yl.	Öl.	Hl.	Km.dl
1	1996	323,59	92.165	57.545	4.502	154.212	99,46
2	1996	322,35	92.428	57.235	4.026	153.689	99,57
3	1996	319,51	92.535	54.206	3.760	150.501	99,52
4	1996	328,41	91.570	55.772	12.599	159.941	98,31
5	1996	332,92	91.529	53.414	3.931	148.874	97,66
6	1996	340,29	91.019	53.872	3.913	148.804	97,22
7	1996	336,43	90.861	46.954	3.402	141.217	96,94
8	1996	327,56	91.077	51.680	3.379	146.136	96,57
9	1996	320,03	91.809	58.503	3.877	154.189	97,13

Apríl 1997

10	1996	322,37	92.027	57.182	3.963	153.172	97,31
11	1996	318,63	91.978	57.445	4.109	153.532	97,20
12	1996	332,04	92.873	72.798	32.433	198.104	98,59

Félag íslenskra símamanna, alls

M.	Ár	Stg.	Tl./Dl.	Yl.	Öl.	Hl.	Km.dl
1	1996	815,91	87.887	49.656	5.720	143.263	100,86
2	1996	824,87	87.923	43.599	5.715	137.237	100,73
3	1996	813,61	88.086	42.912	5.377	136.375	100,74
4	1996	822,54	87.853	52.709	13.239	153.801	100,31
5	1996	838,30	87.602	43.827	5.219	136.648	99,40
6	1996	906,25	86.377	42.477	4.844	133.698	98,12
7	1996	915,42	86.145	38.493	4.932	129.570	97,74
8	1996	904,80	86.408	38.925	4.939	130.272	97,44
9	1996	829,98	88.006	45.094	5.569	138.669	99,02
10	1996	819,43	88.344	44.942	5.629	138.915	99,34
11	1996	810,76	88.294	44.518	5.694	138.506	99,23
12	1996	849,25	88.420	67.072	34.107	189.599	99,82

Félag starfsmanna stjórnarráðsins

M.	Ár	Stg.	Tl./Dl.	Yl.	Öl.	Hl.	Km.dl
1	1996	270,15	90.422	36.896	1.737	129.055	100,52
2	1996	269,95	90.562	38.249	1.703	130.514	100,49
3	1996	271,08	90.715	35.775	1.672	128.162	100,49
4	1996	271,90	91.569	37.009	9.633	138.211	101,27
5	1996	282,12	90.332	36.027	1.666	128.025	99,28
6	1996	308,13	88.694	33.711	1.677	124.082	97,59
7	1996	307,17	88.570	27.376	1.774	117.720	97,34
8	1996	313,10	88.381	31.974	1.738	122.093	96,54
9	1996	283,85	90.737	33.511	1.779	126.027	98,89
10	1996	276,31	91.656	38.407	1.605	131.668	99,83
11	1996	274,12	91.976	40.402	1.922	134.300	100,12
12	1996	282,38	92.062	34.914	28.156	155.132	100,67

Félag íslenskra leikskólakennara *

M.	Ár	Stg.	Tl./Dl.	Yl.	Öl.	Hl.	Km.dl
1	1996	53,31	92.154	22.632	2.430	117.216	101,47
2	1996	53,94	92.130	20.316	2.568	115.014	101,26
3	1996	52,63	94.930	23.215	2.449	120.594	104,16
4	1996	53,05	95.102	24.641	10.875	130.618	104,18
5	1996	52,42	95.062	26.045	1.974	123.081	103,48
6	1996	53,28	95.521	18.223	2.150	115.894	104,10
7	1996	49,85	95.545	14.445	2.201	112.191	104,01
8	1996	40,45	95.852	15.352	1.171	112.375	103,70
9	1996	40,12	95.482	20.395	1.628	117.505	103,07
10	1996	37,44	94.764	23.528	1.943	120.235	102,23
11	1996	37,62	94.734	23.203	2.319	120.256	102,14
12	1996	37,79	94.433	15.582	33.951	143.966	102,28

* Kaupmáttur miðast við 04/1989=100

Landssamband lögreglumanna

M.	Ár	Stg.	Tl./Dl.	Yl.	Öl.	Hl.	Km.dl
1	1996	612,20	104.976	79.065	37.891	221.932	111,67
2	1996	612,46	104.805	68.906	32.999	206.710	111,29
3	1996	615,82	104.868	67.511	31.653	204.032	111,17
4	1996	611,33	105.479	76.891	43.131	225.501	111,63
5	1996	637,13	104.128	70.061	31.396	205.585	109,51
6	1996	735,04	100.275	63.988	31.018	195.281	105,58
7	1996	732,87	100.121	59.303	26.912	186.336	105,30
8	1996	717,01	100.197	64.221	24.168	188.586	104,73
9	1996	661,43	102.383	61.103	29.837	193.323	106,77
10	1996	609,69	105.142	71.380	32.171	208.693	109,59
11	1996	615,18	105.251	70.310	31.913	207.474	109,64
12	1996	608,91	105.045	62.034	61.610	228.689	109,92

Ljósmeðrafélag Íslands

M.	Ár	Stg.	Tl./Dl.	Yl.	Öl.	Hl.	Km.dl
1	1996	85,31	111.033	26.649	19.360	157.042	114,79
2	1996	85,02	110.977	20.183	18.672	149.832	114,53
3	1996	85,61	111.069	24.002	19.379	154.450	114,43
4	1996	84,90	111.573	59.127	24.893	195.593	114,76
5	1996	86,26	111.486	44.188	17.986	173.660	113,95
6	1996	85,12	111.026	27.811	15.596	154.433	113,61
7	1996	86,08	110.631	23.119	14.495	148.245	113,08
8	1996	85,09	111.539	28.305	18.471	158.315	113,30
9	1996	87,39	111.376	20.506	17.996	149.878	112,88
10	1996	83,10	111.141	19.870	19.256	150.267	112,58
11	1996	83,29	111.075	24.971	18.750	154.796	112,45
12	1996	83,33	111.115	42.497	45.191	198.803	113,00

Póstmannafélag Íslands

M.	Ár	Stg.	Tl./Dl.	Yl.	Öl.	Hl.	Km.dl
1	1996	855,85	79.418	41.402	2.043	122.863	105,30
2	1996	855,31	79.552	25.669	2.316	107.537	105,30
3	1996	855,57	79.335	23.508	2.058	104.901	104,83
4	1996	854,01	83.791	22.061	9.982	115.834	110,53
5	1996	909,02	76.724	22.892	1.748	101.364	100,58
6	1996	1.124,57	73.364	19.881	1.606	94.851	96,28
7	1996	1.142,01	73.081	15.234	1.419	89.734	95,80
8	1996	1.100,07	73.467	17.055	1.940	92.462	95,71
9	1996	863,30	77.127	23.274	2.169	102.570	100,26
10	1996	861,15	79.240	26.515	2.296	108.051	102,94
11	1996	859,78	79.067	23.924	1.972	104.963	102,66
12	1996	939,52	78.461	54.734	26.147	159.342	102,33

Sjúkraliðafélag Íslands *

M.	Ár	Stg.	Tl./Dl.	Yl.	Öl.	Hl.	Km.dl
1	1996	289,09	84.270	20.755	18.488	123.513	118,12
2	1996	293,35	84.312	14.024	16.618	114.954	117,98
3	1996	293,13	84.484	16.260	17.689	118.433	118,02
4	1996	286,48	85.112	35.106	25.053	145.271	118,69
5	1996	292,05	84.630	27.769	17.005	129.404	117,29
6	1996	303,31	84.929	14.650	14.618	114.197	117,83
7	1996	294,41	84.912	13.740	12.093	110.745	117,68
8	1996	297,85	84.928	18.045	12.776	115.749	116,97
9	1996	289,28	85.182	16.454	16.634	118.270	117,06
10	1996	287,30	85.082	18.306	17.175	120.563	116,85
11	1996	290,76	85.233	17.452	17.306	119.991	116,99
12	1996	289,67	85.328	26.683	46.394	158.405	117,65

* Kaupmáttur miðast við 01/1992=100

Starfsmannafélag ríkisútvarpsins

M.	Ár	Stg.	Tl./Dl.	Yl.	Öl.	Hl.	Km.dl
1	1996	87,16	88.015	33.242	2.735	123.992	99,49
2	1996	85,31	87.641	32.858	3.299	123.798	98,89
3	1996	83,19	89.043	30.079	3.093	122.215	100,31
4	1996	90,77	88.695	33.207	10.452	132.354	99,74
5	1996	86,98	88.735	34.007	2.931	125.673	99,17
6	1996	92,48	87.168	31.051	2.257	120.476	97,53
7	1996	95,12	87.220	30.723	2.494	120.437	97,48
8	1996	93,58	87.515	24.597	2.001	114.113	97,20
9	1996	80,17	89.677	30.014	3.347	123.038	99,38
10	1996	82,88	89.166	32.624	2.748	124.538	98,76
11	1996	84,10	89.472	31.630	3.427	124.529	99,04
12	1996	84,36	90.114	31.997	29.507	151.618	100,20

Starfsmannafélag sjónvarpsins

M.	Ár	Stg.	Tl./Dl.	Yl.	Öl.	Hl.	Km.dl
1	1996	89,70	90.903	48.935	7.023	146.861	103,95
2	1996	84,62	90.707	55.080	8.917	154.704	103,54
3	1996	83,60	91.455	50.571	8.103	150.129	104,22
4	1996	83,91	91.524	62.217	15.291	169.032	104,12
5	1996	81,14	91.665	49.826	7.753	149.244	103,63
6	1996	89,82	90.751	45.034	7.053	142.838	102,71
7	1996	90,75	90.384	47.463	7.100	144.947	102,18
8	1996	86,19	90.591	31.658	4.258	126.507	101,78
9	1996	81,60	92.135	39.261	5.918	137.314	103,29
10	1996	85,05	91.832	57.795	7.149	156.776	102,89
11	1996	89,17	92.027	51.079	8.057	151.163	103,05
12	1996	86,47	92.014	52.507	33.839	178.360	103,50

Starfsmannafélag ríkisstofnana, tæknihópur

M.	Ár	Stg.	Tl./Dl.	Yl.	Öl.	Hl.	Km.dl
1	1996	1.144,65	81.972	47.721	7.401	137.094	99,87
2	1996	1.131,64	81.956	45.663	7.206	134.825	99,68
3	1996	1.137,01	82.369	45.389	6.864	134.622	100,01
4	1996	1.150,90	82.552	51.920	18.110	152.582	100,06
5	1996	1.241,14	81.314	47.842	6.474	135.630	97,95
6	1996	1.433,27	79.563	45.663	5.426	130.652	95,94
7	1996	1.478,73	78.966	40.740	4.696	124.402	95,12
8	1996	1.439,84	79.292	41.353	4.965	125.610	94,92
9	1996	1.235,71	81.926	48.262	6.100	136.288	97,85
10	1996	1.166,33	82.134	50.262	6.452	138.848	98,05
11	1996	1.123,09	81.549	50.336	7.501	139.386	97,29
12	1996	1.161,37	82.400	45.813	34.810	163.023	98,75

Starfsmannafélag ríkisstofnana, skrifstofuhópur

M.	Ár	Stg.	Tl./Dl.	Yl.	Öl.	Hl.	Km.dl
1	1996	1.512,72	84.472	27.290	777	112.539	102,43
2	1996	1.513,04	84.601	29.269	665	114.535	102,40
3	1996	1.528,74	84.494	28.904	736	114.134	102,10
4	1996	1.527,00	85.467	28.266	8.778	122.511	103,10
5	1996	1.595,05	84.069	28.466	668	113.203	100,78
6	1996	1.738,44	82.782	27.787	674	111.243	99,35
7	1996	1.753,69	82.607	23.601	627	106.835	99,03
8	1996	1.715,62	82.904	23.678	743	107.325	98,77
9	1996	1.548,80	84.989	27.077	762	112.828	101,03
10	1996	1.528,05	85.206	27.338	765	113.309	101,23
11	1996	1.532,30	85.414	29.505	1.039	115.958	101,42
12	1996	1.552,19	85.638	28.192	27.295	141.125	102,14

Starfsmannafélag ríkisstofnana, heilbrigðishópur

M.	Ár	Stg.	Tl./Dl.	Yl.	Öl.	Hl.	Km.dl
1	1996	850,20	78.504	26.775	11.582	116.861	100,74
2	1996	848,70	78.592	20.669	12.246	111.507	100,68
3	1996	862,56	78.434	18.955	11.673	109.062	100,30
4	1996	864,38	79.197	27.787	19.330	126.314	101,11
5	1996	894,78	78.320	21.628	11.935	111.883	99,37
6	1996	1.001,63	77.150	20.925	10.762	108.837	97,99
7	1996	1.029,96	76.864	15.453	9.601	101.918	97,52
8	1996	989,71	76.991	15.504	10.182	102.677	97,08
9	1996	837,50	78.546	16.888	12.089	107.523	98,82
10	1996	811,83	78.423	18.205	12.454	109.082	98,61
11	1996	808,56	78.298	19.061	13.621	110.980	98,39
12	1996	814,77	78.283	19.142	37.618	135.043	98,82

Starfsmannafélag ríkisstofnana, alls

M.	Ár	Stg.	Tl./Dl.	Yl.	Öl.	Hl.	Km.dl
1	1996	3.507,57	82.210	33.833	5.558	121.601	101,16
2	1996	3.493,38	82.284	32.490	5.597	120.371	101,07
3	1996	3.528,31	82.328	31.784	5.385	119.497	100,95
4	1996	3.542,28	82.990	35.834	14.385	133.209	101,59
5	1996	3.730,97	81.774	33.272	5.302	120.348	99,48
6	1996	4.173,34	80.325	32.279	4.727	117.331	97,83
7	1996	4.262,38	79.956	27.578	4.207	111.741	97,27
8	1996	4.145,17	80.238	27.866	4.463	112.567	97,01
9	1996	3.622,01	82.454	31.949	5.202	119.605	99,46
10	1996	3.506,21	82.614	32.849	5.363	120.826	99,60
11	1996	3.463,95	82.500	33.821	6.071	122.392	99,41
12	1996	3.528,33	82.874	31.902	32.152	146.928	100,31

Tollvarðafélag Íslands

M.	Ár	Stg.	Tl./Dl.	Yl.	Öl.	Hl.	Km.dl
1	1996	101,01	107.499	64.742	13.760	186.001	109,85
2	1996	103,51	108.105	43.378	14.272	165.755	110,28
3	1996	100,20	107.696	44.290	14.159	166.145	109,67
4	1996	100,55	107.610	64.670	20.469	192.749	109,40
5	1996	108,18	104.992	48.441	13.195	166.628	106,08
6	1996	121,53	100.991	50.622	12.584	164.197	102,15
7	1996	121,44	101.472	51.930	13.070	166.472	102,52
8	1996	117,42	101.812	53.126	13.514	168.452	102,23
9	1996	107,67	104.703	48.252	14.697	167.652	104,89
10	1996	102,16	106.878	48.837	14.148	169.863	107,01
11	1996	98,04	107.044	49.622	14.848	171.514	107,12
12	1996	98,54	107.097	45.578	44.836	197.511	107,65

BSRB félögin hjá ríkinu, alls

M.	Ár	Stg.	Tl./Dl.	Yl.	Öl.	Hl.	Km.dl
1	1996	6.884,90	85.889	41.081	8.874	135.844	100,24
2	1996	6.879,32	85.954	36.244	8.396	130.594	100,14
3	1996	6.900,30	86.008	35.372	8.131	129.511	100,03
4	1996	6.919,73	86.973	41.029	16.821	144.823	100,98
5	1996	7.226,70	85.166	37.176	7.868	130.210	98,27
6	1996	8.113,73	83.226	34.652	7.279	125.157	96,14
7	1996	8.222,46	82.891	30.389	6.475	119.755	95,65
8	1996	8.025,50	83.166	31.510	6.491	121.167	95,37
9	1996	7.056,61	85.691	35.112	7.902	128.705	98,05
10	1996	6.862,88	86.262	37.320	8.142	131.724	98,64
11	1996	6.813,88	86.251	37.425	8.551	132.227	98,57
12	1996	6.997,80	86.264	42.589	35.037	163.890	99,03

BHM ríkisstarfsmenn, mánaðartölur:

BHM hópur 1 (HÍK/G) *

M.	Ár	Stg.	Tl./Dl.	Yl.	Öl.	Hl.	Km.dl
1	1996	176,65	102.497	42.499	197	145.193	102,70
2	1996	178,37	102.424	42.491	202	145.117	102,44
3	1996	180,05	105.162	46.917	211	152.290	105,00
4	1996	179,44	105.426	48.476	8.050	161.952	105,09
5	1996	178,72	105.422	50.774	847	157.043	104,43
6	1996	177,69	105.591	3.049	173	108.813	104,72
7	1996	175,51	106.103	2.971	300	109.374	105,11

* Grunnskólinn fer frá ríkinu yfir til sveitarfélaga frá og með ágúst 1996.

BHM hópur 2 (HÍK/F)

M.	Ár	Stg.	Tl./Dl.	Yl.	Öl.	Hl.	Km.dl
1	1996	977,52	107.546	67.893	145	175.584	97,54
2	1996	967,35	107.753	64.947	194	172.894	97,56
3	1996	963,23	110.685	67.245	176	178.106	100,04
4	1996	963,71	110.823	73.744	8.007	192.574	100,00
5	1996	962,17	110.838	114.973	307	226.118	99,39
6	1996	958,16	110.884	13.032	139	124.055	99,54
7	1996	942,90	111.527	5.983	202	117.712	100,01
8	1996	936,68	110.042	6.864	94	117.000	98,06
9	1996	928,37	110.081	69.818	159	180.058	97,88
10	1996	936,64	110.034	67.845	194	178.073	97,78
11	1996	934,66	110.132	67.146	283	177.561	97,81
12	1996	934,93	110.148	118.494	28.304	256.946	98,27

BHM hópur 3 (FH,FHA,KKHÍ,FTK)

M.	Ár	Stg.	Tl./Dl.	Yl.	Öl.	Hl.	Km.dl
1	1996	711,28	119.738	46.823	192	166.753	86,71
2	1996	706,57	120.529	49.161	458	170.148	87,13
3	1996	704,83	120.979	116.200	658	237.837	87,31
4	1996	700,57	121.662	122.640	7.985	252.287	87,65
5	1996	703,58	121.160	57.962	272	179.394	86,75
6	1996	715,87	120.474	62.084	858	183.416	86,35
7	1996	717,94	120.737	36.055	443	157.235	86,45
8	1996	740,77	120.930	45.798	482	167.210	86,05
9	1996	724,11	121.302	48.459	389	170.150	86,12
10	1996	722,73	121.614	49.422	415	171.451	86,29
11	1996	733,12	121.223	52.553	988	174.764	85,97
12	1996	727,08	121.586	55.609	26.196	203.391	86,61

BHM hópur 4 (FÍH,SSR,KFÍ,SÍE,MTÍ,RTÍ)

M.	Ár	Stg.	Tl./Dl.	Yl.	Öl.	Hl.	Km.dl
1	1996	885,37	109.034	35.437	12.835	157.306	98,47
2	1996	895,07	108.984	32.224	11.752	152.960	98,25
3	1996	892,12	109.072	34.563	12.479	156.114	98,17
4	1996	894,21	109.256	45.671	19.894	174.821	98,17
5	1996	894,18	109.075	42.509	12.207	163.791	97,39
6	1996	914,52	109.034	34.264	11.182	154.480	97,46
7	1996	894,26	109.202	32.730	10.232	152.164	97,51
8	1996	890,24	109.488	34.640	12.137	156.265	97,16
9	1996	897,44	109.226	35.531	12.616	157.373	96,71
10	1996	911,06	108.839	34.993	12.238	156.070	96,31
11	1996	912,24	108.927	34.305	12.737	155.969	96,33
12	1996	935,58	109.055	37.761	39.244	186.060	96,88

BHM hópur 5 (LÆÍ,DÍ,SSÍ,PÍ*)

M.	Ár	Stg.	Tl./Dl.	Yl.	Öl.	Hl.	Km.dl
1	1996	224,70	103.080	32.670	21.565	157.315	84,55
2	1996	224,07	103.082	34.527	21.371	158.980	84,41
3	1996	223,39	103.307	34.659	22.225	160.191	84,45
4	1996	226,67	103.617	34.233	28.082	165.932	84,56
5	1996	225,26	103.503	34.121	20.467	158.091	83,94
6	1996	235,67	101.447	31.923	19.192	152.562	82,36
7	1996	328,59	99.251	20.700	14.139	134.090	80,49
8	1996	157,88	110.454	46.298	15.152	171.904	89,02
9	1996	186,58	122.540	42.783	25.670	190.993	98,54
10	1996	214,69	122.709	33.525	31.874	188.108	98,62
11	1996	213,34	123.086	32.477	26.318	181.881	98,87
12	1996	214,67	123.011	37.316	35.535	195.862	99,25

BHM hópur 6 (KVH,KFÍF,SLÍR,FHSS)

M.	Ár	Stg.	Tl./Dl.	Yl.	Öl.	Hl.	Km.dl
1	1996	607,04	112.780	63.959	5.121	181.860	88,11
2	1996	615,13	112.863	65.818	3.658	182.339	88,02
3	1996	619,06	113.355	70.457	3.883	187.695	88,25
4	1996	623,95	113.491	68.131	12.162	193.784	88,21
5	1996	625,49	113.229	68.722	4.251	186.202	87,46
6	1996	644,09	113.263	67.703	3.841	184.807	87,58
7	1996	643,20	113.547	61.823	3.712	179.082	87,70
8	1996	633,16	114.021	59.444	3.992	177.457	87,53
9	1996	638,52	114.422	66.825	3.643	184.890	87,64
10	1996	629,68	114.621	68.953	3.486	187.060	87,74
11	1996	634,92	114.846	70.014	3.732	188.592	87,86
12	1996	638,57	115.046	69.977	29.383	214.406	88,41

BHM hópur 7 (KA,FÍN,SMN,FF)

M.	Ár	Stg.	Tl./Dl.	Yl.	Öl.	Hl.	Km.dl
1	1996	564,99	114.904	50.726	2.467	168.097	96,78
2	1996	554,36	114.405	57.493	3.330	175.228	96,19
3	1996	563,39	114.280	59.383	3.344	177.007	95,92
4	1996	563,38	114.477	65.598	11.726	191.801	95,92
5	1996	582,10	114.029	63.002	3.412	180.443	94,95
6	1996	612,88	112.392	60.700	3.140	176.232	93,69
7	1996	633,57	112.144	56.019	3.118	171.281	93,38
8	1996	618,30	112.304	56.981	3.201	172.486	92,94
9	1996	591,07	113.710	60.270	3.068	177.048	93,89
10	1996	572,97	114.406	66.005	2.810	183.221	94,41
11	1996	581,21	114.307	61.608	3.355	179.270	94,28
12	1996	592,65	114.743	62.338	28.895	205.976	95,06

BHM hópur 8 (FB,FÍF,ÚTG)

M.	Ár	Stg.	Tl./Dl.	Yl.	Öl.	Hl.	Km.dl
1	1996	285,81	103.847	40.412	2.008	146.267	89,10
2	1996	289,27	104.180	42.777	2.036	148.993	89,23
3	1996	293,84	104.395	43.595	1.725	149.715	89,26
4	1996	293,22	104.710	42.575	9.350	156.635	89,38
5	1996	301,46	104.021	43.795	2.083	149.899	88,24
6	1996	309,71	104.026	42.267	1.796	148.089	88,34
7	1996	314,25	104.048	36.439	1.595	142.082	88,26
8	1996	300,38	104.840	37.393	1.629	143.862	88,39
9	1996	277,89	106.156	43.227	1.928	151.311	89,29
10	1996	284,03	106.057	46.548	2.508	155.113	89,16
11	1996	287,92	106.157	45.652	2.424	154.233	89,19
12	1996	292,03	106.349	45.883	27.804	180.036	89,76

BHM félögin, alls

M.	Ár	Stg.	Tl./Dl.	Yl.	Öl.	Hl.	Km.dl
1	1996	4.433,36	110.788	50.736	4.872	166.396	93,56
2	1996	4.430,19	110.897	51.116	4.636	166.649	93,49
3	1996	4.439,91	111.812	63.871	4.857	180.540	94,10
4	1996	4.445,15	112.065	68.892	12.563	193.520	94,15
5	1996	4.472,96	111.813	66.854	4.792	183.459	93,36
6	1996	4.568,59	111.397	41.639	4.483	157.519	93,11
7	1996	4.650,22	111.288	33.294	4.133	148.715	92,92
8	1996	4.285,41	112.376	37.949	4.353	154.678	93,25
9	1996	4.251,31	113.259	54.207	4.991	172.457	93,77
10	1996	4.279,80	113.371	54.493	5.372	173.236	93,81
11	1996	4.305,41	113.403	54.261	5.398	173.062	93,78
12	1996	4.343,51	113.558	66.775	30.857	211.190	94,33

Kennarasamband Íslands ríkisstarfsmenn, mánaðartölur:

Kennarasamband Íslands, grunnskólar *

M.	Ár	Stg.	Tl./Dl.	Yl.	Öl.	Hl.	Km.dl
1	1996	3.154,36	96.774	33.722	141	130.637	96,46
2	1996	3.171,03	96.676	34.003	141	130.820	96,19
3	1996	3.172,89	99.282	37.725	126	137.133	98,61
4	1996	3.173,80	99.638	36.444	7.888	143.970	98,80
5	1996	3.157,18	99.370	38.668	419	138.457	97,92
6	1996	3.151,41	99.455	3.318	108	102.881	98,11
7	1996	3.120,68	100.189	2.670	135	102.994	98,73

* Grunnskóláhópurinn fer frá ríki til sveitarfélaga eftir júlí 1996

Kennarasamband Íslands, framhaldsskólar

M.	Ár	Stg.	Tl./Dl.	Yl.	Öl.	Hl.	Km.dl
1	1996	309,95	102.314	55.892	172	158.378	97,28
2	1996	309,85	102.599	54.919	328	157.846	97,38
3	1996	301,77	105.731	58.755	325	164.811	100,18
4	1996	296,44	106.243	59.387	7.991	173.621	100,49
5	1996	292,72	106.101	95.631	514	202.246	99,74
6	1996	291,34	106.409	12.410	85	118.904	100,14
7	1996	284,69	107.320	7.961	25	115.306	100,88
8	1996	288,56	105.476	11.059	97	116.632	98,54
9	1996	288,98	104.740	64.666	97	169.503	97,63
10	1996	290,29	104.871	60.959	517	166.347	97,69
11	1996	289,26	104.905	61.378	380	166.663	97,67
12	1996	289,30	104.809	97.938	27.472	230.219	98,02

Kennarasamband Íslands, alls *

M.	Ár	Stg.	Tl./Dl.	Yl.	Öl.	Hl.	Km.dl
1	1996	3.464,31	97.270	35.706	144	133.120	96,50
2	1996	3.480,88	97.203	35.865	158	133.226	96,26
3	1996	3.474,66	99.842	39.551	143	139.536	98,71
4	1996	3.470,24	100.202	38.404	7.897	146.503	98,90
5	1996	3.449,90	99.941	43.501	427	143.869	98,02
6	1996	3.442,75	100.043	4.087	106	104.236	98,23
7	1996	3.405,37	100.785	3.112	126	104.023	98,85

* Þar sem grunnskólahluti KÍ fer yfir til sveitarfélaga frá og með júlí 1996 þá nær samtala KÍ ekk lengur en til þess tíma.7

Ýmsir ríkisstarfsmenn, mánaðartölur:

Félag Íslenskra flugumferðarstjóra

M.	Ár	Stg.	Tl./Dl.	Yl.	Öl.	Hl.	Km.dl
1	1996	87,50	184.983	77.714	66.991	329.688	173,93
2	1996	88,50	184.982	89.935	68.031	342.948	173,62
3	1996	90,95	186.668	93.105	65.454	345.227	174,90
4	1996	87,41	185.566	112.906	79.470	377.942	173,58
5	1996	90,23	183.973	110.327	70.094	364.394	171,02
6	1996	92,07	182.687	94.256	68.207	345.150	170,01
7	1996	94,53	181.073	132.655	72.488	386.216	168,32
8	1996	95,25	180.584	151.544	73.400	405.528	166,83
9	1996	95,57	188.844	95.274	66.770	350.888	174,07
10	1996	95,75	188.486	84.129	66.282	338.897	173,64
11	1996	95,77	188.769	83.798	65.786	338.353	173,80
12	1996	95,00	188.537	60.301	89.855	338.693	174,37

Kjarafélag tæknifræðinga

M.	Ár	Stg.	Tl./Dl.	Yl.	Öl.	Hl.	Km.dl
1	1996	160,33	119.183	91.848	4.208	215.239	92,76
2	1996	163,04	118.510	99.297	3.716	221.523	92,07
3	1996	163,51	118.637	98.856	3.885	221.378	92,01

4	1996	164,31	118.493	93.464	11.844	223.801	91,75
5	1996	163,23	118.748	97.981	4.577	221.306	91,37
6	1996	161,47	118.561	98.288	4.243	221.092	91,33
7	1996	163,59	118.798	91.075	4.401	214.274	91,41
8	1996	164,11	118.829	88.484	4.284	211.597	90,87
9	1996	162,05	119.120	97.776	4.463	221.359	90,89
10	1996	163,11	118.961	98.823	5.230	223.014	90,71
11	1996	163,56	119.033	102.349	5.208	226.590	90,72
12	1996	168,25	119.186	121.134	32.025	272.345	91,24

Læknafélag Íslands, sjúkrahlúslæknar

M.	Ár	Stg.	Tl./Dl.	Yl.	Öl.	Hl.	Km.dl
1	1996	271,29	170.775	96.688	25.009	292.472	98,27
2	1996	270,33	171.106	93.597	24.436	289.139	98,28
3	1996	267,87	171.015	97.642	27.911	296.568	98,07
4	1996	268,66	171.197	100.925	36.337	308.459	98,00
5	1996	272,85	171.095	100.240	27.815	299.150	97,34
6	1996	283,37	168.214	95.689	30.911	294.814	95,80
7	1996	271,60	169.965	93.974	27.132	291.071	96,69
8	1996	274,24	167.043	100.682	28.464	296.189	94,44
9	1996	277,48	167.525	97.246	27.330	292.101	94,50
10	1996	276,01	168.205	96.219	27.831	292.255	94,83
11	1996	286,99	168.736	94.331	28.723	291.790	95,08
12	1996	284,40	168.823	93.701	57.817	320.341	95,56

Starfsmannafélag Sinfóníuhljómsveitar Íslands *

M.	Ár	Stg.	Tl./Dl.	Yl.	Öl.	Hl.	Km.dl
1	1996	75,15	131.445	6.984	2.375	140.804	121,52
2	1996	75,84	112.697	2.998	3.038	118.733	104,00
3	1996	75,51	112.071	1.795	42	113.908	103,25
4	1996	74,86	112.663	24.260	10.487	147.410	103,62
5	1996	75,76	113.892	4.567	3.818	122.277	104,10
6	1996	74,91	170.638	9.821	1.392	181.851	156,14
7	1996	73,50	113.910	1.761	22	115.693	104,12
8	1996	75,35	114.273	2.820	2	117.095	103,80
9	1996	74,22	113.117	1.692	2.404	117.213	102,52
10	1996	75,69	114.363	10.730	4.623	129.716	103,59
11	1996	75,15	113.749	3.923	3.636	121.308	102,98
12	1996	74,52	169.817	1.865	29.853	201.535	154,43

* Eingreiðslur koma inn í dagvinnulaun í júní og desember ár hvert.

Stéttarfélag verkfræðinga

M.	Ár	Stg.	Tl./Dl.	Yl.	Öl.	Hl.	Km.dl
1	1996	270,53	122.723	87.945	4.679	215.347	88,38
2	1996	272,98	122.511	93.833	4.186	220.530	88,08
3	1996	273,86	122.698	92.200	3.709	218.607	88,06
4	1996	271,51	123.035	95.384	12.456	230.875	88,15
5	1996	276,60	122.767	93.701	4.413	220.881	87,41
6	1996	277,46	122.210	89.056	3.886	215.152	87,11
7	1996	283,89	122.103	85.287	4.181	211.571	86,94
8	1996	280,04	122.514	85.487	4.331	212.332	86,70
9	1996	267,64	123.615	94.912	3.901	222.428	87,28
10	1996	267,19	124.153	98.421	5.482	228.056	87,61
11	1996	259,20	124.559	105.482	5.647	235.688	87,84
12	1996	269,25	124.510	107.463	31.833	263.806	88,21

Után félaga, kjaradómrsöðun

M.	Ár	Stg.	Tl./Dl.	Yl.	Öl.	Hl.	Km.dl
1	1996	130,12	207.587	36.834	6.285	250.706	85,92
2	1996	130,62	207.602	37.600	6.364	251.566	85,77
3	1996	130,19	207.522	36.655	4.524	248.701	85,59
4	1996	132,17	207.605	36.545	10.861	255.011	85,48
5	1996	143,13	208.043	32.923	5.938	246.904	85,13
6	1996	130,74	207.426	37.449	5.439	250.314	84,97

7	1996	131,25	207.594	39.387	5.499	252.480	84,95
8	1996	132,23	208.864	37.751	5.278	251.893	84,94
9	1996	131,12	208.846	39.213	6.777	254.836	84,74
10	1996	132,98	208.903	34.524	6.431	249.858	84,71
11	1996	134,40	208.588	34.509	7.289	250.386	84,54
12	1996	132,02	209.050	35.601	19.172	263.823	85,11

Utan félag, Kjaranefnd *

M.	Ár	Stg.	Tl./Dl.	Yl.	Öl.	Hl.	Km.dl
1	1996	141,25	219.567	72.688	1.264	293.519	115,97
2	1996	143,16	219.496	76.899	1.247	297.642	115,73
3	1996	142,29	219.436	76.895	1.163	297.494	115,50
4	1996	145,38	221.055	92.802	8.052	321.909	116,16
5	1996	143,66	220.245	76.571	1.642	298.458	115,01
6	1996	145,19	220.304	77.692	372	298.368	115,17
7	1996	146,97	220.764	74.542	368	295.674	115,28
8	1996	186,69	212.449	82.800	289	295.538	110,25
9	1996	192,79	213.429	67.465	2.290	283.184	110,51
10	1996	181,37	212.659	69.255	298	282.212	110,05
11	1996	182,22	212.701	69.625	3.328	285.654	110,01
12	1996	187,12	212.797	92.044	43.712	348.553	110,56

* Kaupmáttur miðast við 03/1993=100

Utan félag, ráðherraröðun

M.	Ár	Stg.	Tl./Dl.	Yl.	Öl.	Hl.	Km.dl
1	1996	251,97	131.882	71.809	6.107	209.798	82,09
2	1996	249,10	131.889	78.745	5.513	216.147	81,95
3	1996	247,38	132.218	76.417	5.646	214.281	82,02
4	1996	249,51	132.431	77.073	13.820	223.324	82,01
5	1996	248,70	132.227	81.200	6.545	219.972	81,38
6	1996	249,37	132.245	77.163	5.383	214.791	81,48
7	1996	262,56	133.553	68.674	5.210	207.437	82,19
8	1996	236,16	131.815	66.645	6.244	204.704	80,62
9	1996	235,25	131.889	81.472	6.209	219.570	80,49
10	1996	234,35	132.237	79.764	5.763	217.764	80,65
11	1996	233,86	132.114	82.586	6.040	220.740	80,53
12	1996	248,25	133.879	82.203	32.856	248.938	81,97

Prestafélag Íslands *

M.	Ár	Stg.	Tl./Dl.	Yl.	Öl.	Hl.	Km.dl
1	1996	139,12	121.725	36.180	141	158.046	115,93
2	1996	271,87	121.348	35.134	72	156.554	115,37
3	1996	137,83	121.901	36.336	142	158.379	115,70
4	1996	138,28	121.957	36.567	7.790	166.314	115,56
5	1996	137,81	121.970	36.622	360	158.952	114,85
6	1996	138,65	121.943	36.878	141	158.962	114,95
7	1996	224,47	121.622	35.965	87	157.674	114,52
8	1996	141,30	121.976	37.869	139	159.984	114,15
9	1996	140,93	121.963	37.214	487	159.664	113,88
10	1996	142,65	122.027	36.404	137	158.568	113,87
11	1996	141,51	121.989	36.652	138	158.779	113,77
12	1996	143,25	121.936	36.476	25.841	184.253	114,24

* Kaupmáttur miðast við 01/1993=100. Tvöfalt mánaðarkaup greiðist í febrúar ár hvert.

Starfsmenn Alþingis og ríkisendurskoðunar *

M.	Ár	Stg.	Tl./Dl.	Yl.	Öl.	Hl.	Km.dl
1	1996	135,52	110.294	67.450	2.127	179.871	104,37
2	1996	136,58	110.200	49.280	2.008	161.488	104,10
3	1996	136,82	110.521	50.569	2.776	163.866	104,22
4	1996	137,50	111.335	53.438	37.118	201.891	104,81
5	1996	137,80	110.908	57.526	2.124	170.558	103,76
6	1996	141,16	110.737	58.295	1.963	170.995	103,72
7	1996	134,00	111.778	41.571	1.913	155.262	104,58
8	1996	138,41	110.809	37.607	2.114	150.530	103,03

9	1996	132,98	112.007	49.913	3.231	165.151	103,91
10	1996	134,70	112.033	50.680	2.761	165.474	103,87
11	1996	133,44	112.901	55.792	2.213	170.906	104,62
12	1996	134,40	113.251	66.019	29.091	208.361	105,42

* Kaupmáttur miðast við 01/1991=100

Starfsmenn Reykjavíkurborgar, mánaðartölur:

* Ath að ný hópun hefur verið gerð fyrir Starfsmannafélag Reykjavíkurborgar og hópa háskólamanna hjá borginni. Þar sem ekki er búið að ákveða við hvaða upphafstímabil nýja hópunin miðist, þá er ekki unnt að birta kaupmáttartölur þeirra hópa sem hér birtast í fyrsta skipti fyrir árið 1996.

Starfsmannafélag Reykjavíkurborgar án háskólahóps

M.	Ár	Stg.	Tl./Dl.	Yl.	Öl.	Hi.	Km.dl
1	1996	1979,10	78.642	27.704	5.838	112.184	
2	1996	1989,57	78.681	26.740	5.652	111.073	
3	1996	1980,21	79.900	27.266	5.632	112.798	
4	1996	1969,48	80.003	30.964	6.174	117.141	
5	1996	2045,26	79.850	26.287	5.161	111.298	
6	1996	2568,02	76.499	24.544	4.770	105.813	
7	1996	2611,89	75.939	19.187	4.346	99.472	
8	1996	2394,41	77.328	20.497	4.724	102.549	
9	1996	1966,22	80.352	25.968	5.609	111.929	
10	1996	1958,26	80.767	25.837	5.596	112.200	
11	1996	1971,84	80.630	26.796	5.747	113.173	
12	1996	1949,51	80.661	25.685	31.720	138.066	

Starfsmannafélag Reykjavíkurborgar, háskólahópur

M.	Ár	Stg.	Tl./Dl.	Yl.	Öl.	Hi.	Km.dl
1	1996	208,98	111.949	49.200	2.850	163.999	
2	1996	203,72	112.360	53.803	3.048	169.211	
3	1996	209,80	115.031	59.435	2.766	177.232	
4	1996	209,97	115.107	52.290	2.579	169.976	
5	1996	214,29	114.960	55.874	2.438	173.272	
6	1996	222,06	113.821	61.667	2.680	178.168	
7	1996	220,35	114.517	50.336	2.726	167.579	
8	1996	221,55	114.838	50.616	2.072	167.526	
9	1996	226,22	115.416	59.304	2.151	176.871	
10	1996	226,35	115.537	59.287	2.382	177.206	
11	1996	226,08	115.269	59.309	2.381	176.959	
12	1996	224,49	115.657	59.637	28.671	203.965	

Starfsmannafélag Reykjavíkurborgar, alls

M.	Ár	Stg.	Tl./Dl.	Yl.	Öl.	Hi.	Km.dl
1	1996	2188,08	81.823	29.757	5.553	117.133	
2	1996	2193,29	81.809	29.254	5.410	116.473	
3	1996	2190,01	83.266	30.348	5.357	118.971	
4	1996	2179,45	83.385	33.019	5.828	122.231	
5	1996	2259,55	83.180	29.093	4.903	117.175	
6	1996	2790,08	79.469	27.499	4.604	111.572	
7	1996	2832,24	78.940	21.610	4.220	104.771	
8	1996	2615,96	80.505	23.048	4.499	108.052	
9	1996	2192,44	83.970	29.408	5.252	118.630	
10	1996	2184,61	84.370	29.303	5.263	118.935	
11	1996	2197,92	84.193	30.140	5.401	119.734	
12	1996	2174,00	84.275	29.191	31.405	144.871	

Háskólamenn innan BHM hjá Reykjavíkurborg

M.	Ár	Stg.	Tl./Dl.	Yl.	Öl.	Hl.	Km.dl
1	1996	556,95	107.405	43.886	16.107	167.398	
2	1996	555,47	107.567	39.303	14.921	161.791	
3	1996	552,58	107.744	44.111	16.013	167.868	
4	1996	554,51	107.799	56.359	16.045	180.203	
5	1996	558,88	107.850	51.962	15.573	175.385	
6	1996	565,83	107.793	46.732	14.682	169.207	
7	1996	559,80	107.716	37.007	11.654	156.377	
8	1996	576,80	107.790	39.755	12.519	160.064	
9	1996	582,47	108.003	39.473	14.108	161.584	
10	1996	587,86	108.026	39.154	14.303	161.483	
11	1996	571,78	108.188	38.332	13.919	160.439	
12	1996	563,07	108.317	46.737	38.957	194.011	

Háskólamenn utan bandalaga hjá Reykjavíkurborg

M.	Ár	Stg.	Tl./Dl.	Yl.	Öl.	Hl.	Km.dl
1	1996	277,90	143.436	103.577	17.441	264.454	
2	1996	279,21	143.664	100.816	15.991	260.471	
3	1996	278,54	146.168	119.630	15.998	281.796	
4	1996	275,76	146.740	107.601	17.802	272.143	
5	1996	274,18	146.924	113.226	17.020	277.170	
6	1996	277,62	148.045	119.120	16.457	283.622	
7	1996	283,44	148.663	96.804	15.838	261.305	
8	1996	287,19	148.558	99.360	15.649	263.567	
9	1996	279,65	149.875	115.922	14.685	280.482	
10	1996	276,73	150.462	107.945	14.554	272.961	
11	1996	272,11	151.135	106.637	15.109	272.881	
12	1996	277,80	150.546	111.714	40.709	302.969	

Félag ísl. leikskólakennara (R.borg) *

M.	Ár	Stg.	Tl./Dl.	Yl.	Öl.	Hl.	Km.dl
1	1996	333,43	92.038	14.173	1.097	107.308	104,31
2	1996	332,93	92.118	13.732	1.035	106.885	104,22
3	1996	333,57	94.010	13.796	1.095	108.901	106,18
4	1996	330,12	94.011	14.392	1.148	109.551	106,00
5	1996	329,24	94.188	15.636	1.206	111.030	105,54
6	1996	352,34	93.562	12.249	1.413	107.224	104,95
7	1996	335,07	93.875	9.683	791	104.349	105,19
8	1996	340,18	94.179	12.342	1.052	107.573	104,88
9	1996	354,97	93.840	16.981	1.207	112.028	104,26
10	1996	355,86	93.905	17.013	860	111.778	104,28
11	1996	352,09	94.054	15.407	807	110.268	104,38
12	1996	349,64	94.153	9.415	28.881	132.449	104,96

* Kaupmáttur miðast við 01/1989=100

Sjúkraliðafélag Íslands (R.borg) *

M.	Ár	Stg.	Tl./Dl.	Yl.	Öl.	Hl.	Km.dl
1	1996	243,83	84.361	28.526	16.650	129.537	118,89
2	1996	246,30	84.225	18.672	15.945	118.842	118,49
3	1996	244,54	84.480	20.953	17.486	122.919	118,65
4	1996	243,76	84.620	48.058	14.479	147.157	118,64
5	1996	248,14	84.626	36.048	15.134	135.808	117,91
6	1996	250,08	84.804	19.493	13.663	117.960	118,29
7	1996	242,81	84.925	15.086	10.948	110.959	118,33
8	1996	241,14	84.928	21.162	11.490	117.580	117,60
9	1996	237,90	85.055	17.845	15.564	118.464	117,52
10	1996	238,88	85.071	15.315	16.404	116.790	117,47
11	1996	229,57	85.189	16.119	16.993	118.301	117,57
12	1996	228,48	85.350	31.983	43.942	161.275	118,32

* Kaupmáttur miðast við 01/1992=100

Landssamband slökkviliðsmanna Rborg. *

M.	Ár	Stg.	Tl./Dl.	Yl.	Öl.	Hl.	Km.dl
1	1996	94,30	83.009	49.655	27.887	160.551	113,51
2	1996	94,30	83.122	54.438	22.650	160.210	113,47
3	1996	94,30	83.891	59.545	21.737	165.173	114,32
4	1996	94,30	84.134	59.157	26.485	169.776	114,46
5	1996	96,10	83.595	54.619	23.769	161.983	113,02
6	1996	98,30	83.316	46.593	22.338	152.247	112,77
7	1996	98,30	83.308	42.685	22.769	148.762	112,63
8	1996	98,30	83.487	42.703	21.395	147.585	112,18
9	1996	97,99	83.509	38.010	21.175	142.694	111,95
10	1996	97,30	83.639	35.074	21.268	139.981	112,06
11	1996	95,43	83.888	41.787	22.855	148.530	112,33
12	1996	95,30	84.000	54.768	46.912	185.680	112,99

* Kaupmáttur miðast við 01/1994=100

Kennarahópur hjá Rborg (KÍ og HÍK) *

M.	Ár	Stg.	Tl./Dl.	Yl.	Öl.	Hl.	Km.dl
8	1996	1.215,09	102.425	7.485	73	109.983	100,00
9	1996	1.208,36	102.849	35.485	90	138.424	100,19
10	1996	1.209,15	102.895	45.339	90	148.324	100,18
11	1996	1.211,74	103.016	47.476	90	150.582	100,24
12	1996	1.204,82	102.903	42.963	26.117	171.983	100,58

* Birtist nú sem nýr hópur með kaupmátt miðað við 08/1996=100

Bandalög og hópar, mánaðartölur:

BSRB félögin hjá ríkinu, alls

M.	Ár	Stg.	Tl./Dl.	Yl.	Öl.	Hl.	Km.dl
1	1996	6.884,90	85.889	41.081	8.874	135.844	100,24
2	1996	6.879,32	85.954	36.244	8.396	130.594	100,14
3	1996	6.900,30	86.008	35.372	8.131	129.511	100,03
4	1996	6.919,73	86.973	41.029	16.821	144.823	100,98
5	1996	7.226,70	85.166	37.176	7.868	130.210	98,27
6	1996	8.113,73	83.226	34.652	7.279	125.157	96,14
7	1996	8.222,46	82.891	30.389	6.475	119.755	95,65
8	1996	8.025,50	83.166	31.510	6.491	121.167	95,37
9	1996	7.056,61	85.691	35.112	7.902	128.705	98,05
10	1996	6.862,88	86.262	37.320	8.142	131.724	98,64
11	1996	6.813,88	86.251	37.425	8.551	132.227	98,57
12	1996	6.997,80	86.264	42.589	35.037	163.890	99,03

BHM félögin, alls

M.	Ár	Stg.	Tl./Dl.	Yl.	Öl.	Hl.	Km.dl
1	1996	4.433,36	110.788	50.736	4.872	166.396	93,56
2	1996	4.430,19	110.897	51.116	4.636	166.649	93,49
3	1996	4.439,91	111.812	63.871	4.857	180.540	94,10
4	1996	4.445,15	112.065	68.892	12.563	193.520	94,15
5	1996	4.472,96	111.813	66.854	4.792	183.459	93,36
6	1996	4.568,59	111.397	41.639	4.483	157.519	93,11
7	1996	4.650,22	111.288	33.294	4.133	148.715	92,92
8	1996	4.285,41	112.376	37.949	4.353	154.678	93,25
9	1996	4.251,31	113.259	54.207	4.991	172.457	93,77
10	1996	4.279,80	113.371	54.493	5.372	173.236	93,81
11	1996	4.305,41	113.403	54.261	5.398	173.062	93,78
12	1996	4.343,51	113.558	66.775	30.857	211.190	94,33

Kennarasamband Íslands, framhaldsskólar

M.	Ár	Stg.	Tl./Dl.	Yl.	Öl.	Hl.	Km.dl
1	1996	309,95	102.314	55.892	172	158.378	97,28
2	1996	309,85	102.599	54.919	328	157.846	97,38
3	1996	301,77	105.731	58.755	325	164.811	100,18
4	1996	296,44	106.243	59.387	7.991	173.621	100,49

5	1996	292,72	106.101	95.631	514	202.246	99,74
6	1996	291,34	106.409	12.410	85	118.904	100,14
7	1996	284,69	107.320	7.961	25	115.306	100,88
8	1996	288,56	105.476	11.059	97	116.632	98,54
9	1996	288,98	104.740	64.666	97	169.503	97,63
10	1996	290,29	104.871	60.959	517	166.347	97,69
11	1996	289,26	104.905	61.378	380	166.663	97,67
12	1996	289,30	104.809	97.938	27.472	230.219	98,02

Starfsmannafélag Reykjavíkurborgar, alls

M.	Ár	Stg.	Tl./Dl.	Yl.	Öl.	Hl.	Km.dl
1	1996	2188,08	81.823	29.757	5.553	117.133	
2	1996	2193,29	81.809	29.254	5.410	116.473	
3	1996	2190,01	83.266	30.348	5.357	118.971	
4	1996	2179,45	83.385	33.019	5.828	122.231	
5	1996	2259,55	83.180	29.093	4.903	117.175	
6	1996	2790,08	79.469	27.499	4.604	111.572	
7	1996	2832,24	78.940	21.610	4.220	104.771	
8	1996	2615,96	80.505	23.048	4.499	108.052	
9	1996	2192,44	83.970	29.408	5.252	118.630	
10	1996	2184,61	84.370	29.303	5.263	118.935	
11	1996	2197,92	84.193	30.140	5.401	119.734	
12	1996	2174,00	84.275	29.191	31.405	144.871	

2.7. Ársfjórðungstölur, kaupmáttur dagvinnulauna, yfirvinnulauna og heildarlauna.

Hér á næstu síðum er reiknaður út kaupmáttur dagvinnulauna, yfirvinnulauna og heildarlauna að meðaltali eftir ársfjórðungum.

Kaupmáttur miðar við 1. ársfjórðung 1987 = 100.00, nema annað sé tekið sérstaklega fram í stjórnumerkingum.

Skýringar:

- Áfj. = ársfjórðungur,
- Km.dl = kaupmáttur dagvinnulauna,
- Km.yl = kaupmáttur yfirvinnulauna
- Km.hl = kaupmáttur heildarlauna.

BSRB ríkisstarfsmenn:

Félag flugmálastarfsmanna ríkisins

Áfj.	Ár	Km.dl.	Km.yl.	Km.hl.
1	1996	89,31	95,87	94,90
2	1996	88,76	98,20	96,20
3	1996	88,57	102,90	94,83
4	1996	90,21	100,66	101,54

3	1996	90,51	64,10	77,77
4	1996	91,28	76,51	88,90

Félag íslenskra símamanna, alls

Áfj.	Ár	Km.dl.	Km.yl.	Km.hl.
1	1996	94,10	84,97	91,49
2	1996	92,67	85,86	92,23
3	1996	91,53	75,11	86,08
4	1996	92,87	96,36	101,01

Félag íslenskra símamanna, skrifstofuhópur

Áfj.	Ár	Km.dl.	Km.yl.	Km.hl.
1	1996	96,11	124,24	105,68
2	1996	94,87	132,05	108,03
3	1996	93,72	108,34	99,49
4	1996	95,21	146,00	118,31

Félag starfsmanna stjórnarráðsins

Áfj.	Ár	Km.dl.	Km.yl.	Km.hl.
1	1996	91,45	104,75	95,71
2	1996	90,36	99,89	95,45
3	1996	88,75	86,27	88,92
4	1996	91,18	105,46	102,22

Félag íslenskra símamanna, tækniþópur

Áfj.	Ár	Km.dl.	Km.yl.	Km.hl.
1	1996	92,97	70,08	81,99
2	1996	91,30	67,11	81,23

Félag íslenskra leikskólakennara *

Áfj.	Ár	Km.dl.	Km.yl.	Km.hl.
1	1996	104,00	117,90	107,98

2	1996	105,66	121,88	112,31
3	1996	105,32	87,28	103,07
4	1996	103,92	109,10	115,67

* Kaupmáttur miðast við 1áfj./1989=100

Landssamband lögreglumanna

Áfj.	Ár	Km.dl.	Km.yl.	Km.hl.
1	1996	103,73	82,89	97,94
2	1996	101,25	80,11	95,86
3	1996	98,30	70,00	86,64
4	1996	102,18	77,02	98,08

Ljósmeðrafélag Íslands

Áfj.	Ár	Km.dl.	Km.yl.	Km.hl.
1	1996	105,82	140,08	110,99
2	1996	105,38	257,34	125,07
3	1996	104,44	139,97	108,21
4	1996	104,06	169,74	119,13

Póstmannafélag Íslands

Áfj.	Ár	Km.dl.	Km.yl.	Km.hl.
1	1996	98,24	78,58	90,48
2	1996	95,16	55,48	82,87
3	1996	90,61	46,46	75,21
4	1996	95,89	91,15	99,56

Sjúkraliðafélag Íslands *

Áfj.	Ár	Km.dl.	Km.yl.	Km.hl.
1	1996	118,49	110,60	116,26
2	1996	118,39	165,66	125,50
3	1996	117,68	103,17	110,69
4	1996	117,62	133,11	127,74

* Kaupmáttur miðast við 1.áfj./1992=100

Starfsmannafélag ríkisútvarpsins

Áfj.	Ár	Km.dl.	Km.yl.	Km.hl.
1	1996	89,53	90,15	89,85
2	1996	88,85	91,30	91,22
3	1996	88,07	78,59	85,44
4	1996	89,33	88,57	95,64

Starfsmannafélag sjónvarpsins

Áfj.	Ár	Km.dl.	Km.yl.	Km.hl.
1	1996	93,00	63,34	80,47
2	1996	92,62	63,78	81,49
3	1996	91,65	48,02	71,88
4	1996	92,33	64,97	85,13

Starfsmannafélag ríkisstofnana, tæknihöpur

Áfj.	Ár	Km.dl.	Km.yl.	Km.hl.
1	1996	92,63	110,76	99,69
2	1996	90,77	114,70	101,41
3	1996	88,92	101,92	93,06
4	1996	90,95	114,78	106,37

Starfsmannafélag ríkisstofnana, skrifstofuhöpur

Áfj.	Ár	Km.dl.	Km.yl.	Km.hl.
1	1996	94,70	107,68	97,93
2	1996	93,50	105,67	98,67
3	1996	92,15	92,01	92,37
4	1996	94,04	105,27	104,53

Starfsmannafélag ríkisstofnana, heilbrigðishöpur

Áfj.	Ár	Km.dl.	Km.yl.	Km.hl.
1	1996	89,19	79,76	86,73
2	1996	88,17	83,42	88,28

3	1996	86,67	56,48	78,92
4	1996	87,45	66,62	89,72

Starfsmannafélag ríkisstofnana, alls

Áfj.	Ár	Km.dl.	Km.yl.	Km.hl.
1	1996	92,73	100,68	95,08
2	1996	91,33	103,02	96,54
3	1996	89,76	87,98	88,97
4	1996	91,54	99,39	100,89

Tollvarðafélag Íslands

Áfj.	Ár	Km.dl.	Km.yl.	Km.hl.
1	1996	101,92	72,20	92,70
2	1996	97,95	76,52	92,61
3	1996	95,62	71,77	88,67
4	1996	99,44	67,11	94,74

BSRB félögin hjá ríkinu, alls

Áfj.	Ár	Km.dl.	Km.yl.	Km.hl.
1	1996	92,98	88,22	92,24
2	1996	91,31	87,33	92,22
3	1996	89,38	74,54	84,69
4	1996	91,69	90,32	98,04

BHM ríkisstarfsmenn:

BHM höpur 1 (HÍK/G)

Áfj.	Ár	Km.dl.	Km.yl.	Km.hl.
1	1996	98,93	102,43	99,98
2	1996	100,95	79,59	96,68

BHM höpur 2 (HÍK/F)

Áfj.	Ár	Km.dl.	Km.yl.	Km.hl.
1	1996	95,14	99,98	96,88
2	1996	97,06	100,93	99,90
3	1996	96,80	41,05	76,21
4	1996	96,41	126,65	112,69

BHM höpur 3 (FH,FHA,KKHÍ,FTK)

Áfj.	Ár	Km.dl.	Km.yl.	Km.hl.
1	1996	83,01	426,15	118,42
2	1996	83,48	487,01	126,68
3	1996	83,41	262,28	101,98
4	1996	83,74	316,93	113,30

BHM höpur 4 (FÍH,SSR,KFI,SÍF,MTÍ,RTÍ)

Áfj.	Ár	Km.dl.	Km.yl.	Km.hl.
1	1996	100,11	104,15	100,24
2	1996	100,20	124,62	105,94
3	1996	100,37	104,86	100,12
4	1996	100,03	109,15	107,18

BHM höpur 5 (LÆÍ,DÍ,SSÍ,PÍ*)

Áfj.	Ár	Km.dl.	Km.yl.	Km.hl.
1	1996	85,26	203,44	101,63
2	1996	84,99	200,17	101,60
3	1996	89,54	196,71	101,57
4	1996	101,60	206,40	120,70

BHM höpur 6 (KVH,KFÍF,SLÍR,FHSS)

Áfj.	Ár	Km.dl.	Km.yl.	Km.hl.
1	1996	88,83	106,18	94,22
2	1996	89,09	108,43	96,39
3	1996	89,61	99,72	92,43
4	1996	90,27	110,77	100,76

BHM hópur 7 (KA,FÍN,SMN,FF)

Áfj.	Ár	Km.dl.	Km.yl.	Km.hl.
1	1996	91,14	101,24	94,14
2	1996	90,40	114,25	99,13
3	1996	89,68	104,60	94,20
4	1996	91,11	114,73	102,94

BHM hópur 8 (FB,FÍF,ÚTG)

Áfj.	Ár	Km.dl.	Km.yl.	Km.hl.
1	1996	88,33	127,94	97,55
2	1996	88,42	129,76	99,60
3	1996	89,04	117,64	95,72
4	1996	90,07	139,28	107,35

BHM félagin, alls

Áfj.	Ár	Km.dl.	Km.yl.	Km.hl.
1	1996	91,74	119,23	99,70
2	1996	92,23	127,30	103,65
3	1996	92,66	89,67	92,19
4	1996	93,62	126,34	108,27

Kennarasamband Íslands ríkisstarfsmenn:

Kennarasamband Íslands, grunnskólar

Áfj.	Ár	Km.dl.	Km.yl.	Km.hl.
1	1996	90,50	99,46	92,73
2	1996	91,60	73,53	89,02

Kennarasamband Íslands, framhaldsskólar

Áfj.	Ár	Km.dl.	Km.yl.	Km.hl.
1	1996	92,09	114,67	98,94
2	1996	93,84	112,62	101,12
3	1996	92,79	56,01	81,46
4	1996	91,66	146,39	113,84

Kennarasamband Íslands, alls

Áfj.	Ár	Km.dl.	Km.yl.	Km.hl.
1	1996	90,62	101,01	93,26
2	1996	91,76	77,70	90,05

Ýmsir ríkisstarfsmenn:

Félag Íslenskra flugumferðarstjóra

Áfj.	Ár	Km.dl.	Km.yl.	Km.hl.
1	1996	143,03	70,76	114,56
2	1996	140,85	85,32	121,39
3	1996	139,42	101,34	126,70
4	1996	142,85	60,82	112,32

Kjarafélag tæknifræðinga

Áfj.	Ár	Km.dl.	Km.yl.	Km.hl.
1	1996	91,18	101,65	95,54
2	1996	90,39	100,79	96,01
3	1996	89,97	95,76	92,59
4	1996	89,81	111,12	103,11

Læknafélag Íslands, sjúkráðusslæknar

Áfj.	Ár	Km.dl.	Km.yl.	Km.hl.
1	1996	96,68	110,11	102,20
2	1996	95,52	112,65	104,24
3	1996	93,72	110,03	100,87
4	1996	93,68	106,80	103,45

Starfsmannafélag Sinfóníuhljómsveitar Íslands *

Áfj.	Ár	Km.dl.	Km.yl.	Km.hl.
1	1996	100,92	41,13	96,57
2	1996	111,69	133,86	115,88
3	1996	95,32	21,67	89,23
4	1996	110,68	57,01	114,88

eingreiðslur koma inn í dagninnulaun á 2. og 4. árstjórnunni á hvert

Stéttarfélag verkfræðinga

Áfj.	Ár	Km.dl.	Km.yl.	Km.hl.
1	1996	86,91	107,93	95,95
2	1996	86,31	108,74	97,04
3	1996	85,72	103,01	93,33
4	1996	86,63	120,50	104,86

Útan félaga, kjaradómrsróðun

Áfj.	Ár	Km.dl.	Km.yl.	Km.hl.
1	1996	82,91	185,45	91,48
2	1996	82,36	176,80	90,94
3	1996	82,05	191,41	91,15
4	1996	81,96	171,62	91,44

Útan félaga, Kjaranefnd *

Áfj.	Ár	Km.dl.	Km.yl.	Km.hl.
1	1996	115,38	74,96	98,74
2	1996	115,09	81,20	101,36
3	1996	111,45	73,27	95,61
4	1996	109,87	75,23	100,19

* Kaupmáttur miðast við 1.áfj./1993=100

Útan félaga, ráðherraröðun

Áfj.	Ár	Km.dl.	Km.yl.	Km.hl.
1	1996	79,02	122,94	92,84
2	1996	78,64	126,63	94,75
3	1996	78,16	115,53	90,23
4	1996	78,10	130,21	98,12

Prestafélag Íslands *

Áfj.	Ár	Km.dl.	Km.yl.	Km.hl.
1	1996	116,26	444,00	123,88
2	1996	115,78	453,01	126,13
3	1996	114,80	451,59	123,24
4	1996	114,62	446,16	129,35

* Kaupmáttur miðast við 1.áfj./1993=100

Starfsmenn Alþingis og ríkisendurskoðunar *

Áfj.	Ár	Km.dl.	Km.yl.	Km.hl.
1	1996	103,48	91,31	98,98
2	1996	103,34	91,80	105,67
3	1996	103,08	69,36	90,90
4	1996	103,88	92,56	104,89

* Kaupmáttur miðast við 1.áfj./1991=100

Starfsmenn Reykjavíkurborgar

* Ath að ný hópun hefur verið gerð fyrir Starfsmannafélag Reykjavíkurborgar og hópa háskólanna hjá borginni. Þar sem ekki er búið að ákveða við hvaða uppahfstímabil nýja hópunin miðist, þá er ekki unnt að birta kaupmáttartölur þeirra hópa sem hér birtast í fyrsta skipti fyrir árið 1996.

Félag ísl. leikskólakennara (R.borg) *

Áfj.	Ar	Km.dl.	Km.yl.	Km.hl.
1	1996	106,17	92,41	102,53
2	1996	106,76	92,73	103,24
3	1996	106,04	85,67	101,39
4	1996	105,80	91,23	110,49

* Kaupmáttur miðast við 1. áfj./1989=100

Sjúkraliðafélag Íslands (R.borg) *

Áfj.	Ar	Km.dl.	Km.yl.	Km.hl.
1	1996	118,83	82,11	108,10
2	1996	118,44	123,58	115,80
3	1996	117,97	64,26	99,57
4	1996	117,94	74,79	113,19

* Kaupmáttur miðast við 1. áfj./1992=100

Landssamband slökkviliðsmanna Rborg. *

Áfj.	Ar	Km.dl.	Km.yl.	Km.hl.
1	1996	113,53	120,82	114,11
2	1996	113,17	117,36	112,76
3	1996	112,02	89,80	101,62
4	1996	112,23	95,36	109,33

* Kaupmáttur miðast við 1. áfj./1994=100

Kennarahópur hjá Rborg (KÍ, og HÍK) *

Áfj.	Ar	Km.dl.	Km.yl.	Km.hl.
3	1996	100,00	100,00	100,00
4	1996	99,99	210,42	126,02

* Byrjar sem nýr hópur 3. ársfj./1996=100

Bandalög og hópar

BSRB félagin hjá ríkinu, alls

Áfj.	Ar	Km.dl.	Km.yl.	Km.hl.
1	1996	92,98	88,22	92,24
2	1996	91,31	87,33	92,22
3	1996	89,38	74,54	84,69
4	1996	91,69	90,32	98,04

BHMR félagin, alls

Áfj.	Ar	Km.dl.	Km.yl.	Km.hl.
1	1996	89,27	116,02	97,01
2	1996	89,10	122,98	100,14
3	1996	88,86	86,00	88,41
4	1996	89,51	120,80	103,53

Kennarasamband Íslands, alls

Áfj.	Ar	Km.dl.	Km.yl.	Km.hl.
1	1996	90,62	101,01	93,26
2	1996	91,76	77,70	90,05
3	1996	92,35	23,04	74,85
4	1996	94,87	211,70	131,34

Starfsmannafélag Reykjavíkurborgar

Áfj.	Ar	Km.dl.	Km.yl.	Km.hl.
1	1996	93,32	90,21	91,51
2	1996	92,25	89,06	90,09
3	1996	90,56	70,23	83,75
4	1996	93,58	85,23	97,29

3. Starfsmenn annarra sveitarfélaga.

3.1. Inngangur.

KOS hefur undanfarið safnað launaupplýsingum frá sveitarfélögum víðsvegar um landið. Þessi gagnasöfnun er enn á frumstigi. Mörg mismunandi launaforrit eru í notkun og/eða útgáfur launaforrita og hefur það gert samræmd skil erfiðari. Vegna starfsmannaeklu var ekki unnt að vinna tölurnar fyrir árið 1995 í síðasta hefti og eins og kemur fram hér á eftir þá eru tölurnar fyrir árið 1995 brothættar að því leyti að ekki var hægt að notast við sömu sveitarfélög allt árið og jafnvel dattu mánuður og mánuður úr vegna bilana í kerfum og vandræða í uppsöfnun. Heldur hefur þetta lagast og væntanlega koma flest launakerfi sveitarfélaganna til með geta skilað upplýsingum um launin nú á haustdögum 1996. Jafnframt hafa skil komist í betra lag við ráðningu starfsmanns til að sinna þessum þætti starfsseminnar og með betra sambandi við sveitarfélögin

Hjá sumum sveitarfélögum er launakerfið sett upp þannig að laungreiðslur af ýmsu tagi er ekki unnt að setja á þá staði sem óskandi væri. Eingreiðslur s.s. desemberuppbót lenda í sumum tilfellum í liðinn dagvinnulaun í staðinn fyrir önnur laun. Þetta sést á því að dagvinnulaunin í töflunum hér að neðan eru óeðlilega há í nóvember og desember miðað við hina mánuðina. Unnið er að því að lagfæra þetta ásamt ýmsu öðru sem færa má til betri vegar.

Þegar vísað er í starfsmannafélög hér á eftir er átt við starfsmannafélögin á eftirtöldum stöðum, en félag opinberra starfsmanna á Vestfjörðum hjá Orkubúi Vestfjarða og félag opinberra starfsmanna á Austurlandi hjá Egilsstaðabæ. Einnig voru unnar upplýsingar um önnur félög opinberra starfsmanna þessara sömu sveitarfélaga. Stöðugildi annarra stéttarféлага voru það fá að ekki er unnt að birta tölur nema fyrir Félag íslenskra

leikskólakennara innan þessarar sveitarfélaga. Samtölur voru teknar af öðrum stéttarfélögum t.d. háskólamönnum, kennurum, hjúkrunarfræðingum ljósmæðrum o.fl. og birtist það hér sem samtala fyrir þá hópa undir heitinu: Önnur félög utan starfsmannafélaga.

Ekki eru öll sveitarfélög, sem KOS fær upplýsingar um inni í þeim tölum sem hér birtast. Í sumum tilfellum féllu niður skil vegna breytinga á launakerfum eða vegna erfiðleika í sambandi við tölvubúnað. Í þeim tilfellum var ákveðið að sleppa viðkomandi sveitarfélagi alveg út úr þessum útreikningum.

Meðaltölin, sem hér birtast fyrir önnur sveitarfélög en Reykjavík, eru unnin upp úr eftirtöldum sveitarfélögum:

Meðaltöl fyrir 3. og 4. ársfjórðung 1993

Kópavogur, Seltjarnarnes, Garðabær, Hafnarfjörður, Keflavík (aðeins 3. fjórðungur), Akranes, Sauðárkrókur, Akureyri, Dalvík, Egilsstaðir, Vestmannaeyjar, Orkubú Vestfjarða (FOS Vestfjörðum), Samband sveitarfélaga á suðurnesjum.

Meðaltöl fyrir 1. og 2. ársfjórðung 1994

Kópavogur, Seltjarnarnes, Garðabær, Hafnarfjörður, Mosfellsbær, Grindavík, Sandgerði, Akranes, Borgarnes, Akureyri, Dalvík (ekki mars), Egilsstaðir, Vestmannaeyjar, Orkubú Vestfjarða (FOS Vestfjörðum) og Samband sveitarfélaga á suðurnesjum.

Meðaltöl fyrir 3. og 4. ársfjórðung 1994

Akranes, Akureyri, Garðabær (aðeins 4. ársfjórðungur), Hafnarfjörður, Mosfellsbær, Orkubú Vestfjarða (ekki desember), Seltjarnarnes og Vestmannaeyjar.

Meðaltöl fyrir 1. og 2. ársfjórðung 1995

Akureyri, Borgarbyggð, Hafnarfjörður, Kópavogur (ekki janúar), Mosfellsbær, Orkubú Vestfjarða, Seltjarnarnes, Samband sveitarfélaga á Suðurnesjum og Vestmannaeyjar.

Meðaltöl fyrir 3. og 4. ársfjórðung 1995

Akureyri (ekki júlí og desember), Borgarbyggð, Hafnarfjörður, Kópavogur, Mosfellsbær, Orkubú Vestfjarða (ekki júlí), Seltjarnarnes, Samband sveitarfélaga á Suðurnesjum og Vestmannaeyjar.

Meðaltöl fyrir 1. og 2. ársfjórðung 1996

Akureyri, Borgarbyggð, Garðabær, Kópavogur, Mosfellsbær, Orkubú Vestfjarða, Ólafsfjarðarbær, Samband sveitarfélaga á Suðurnesjum, Sandgerði, Selfoss, Seyðisfjörður, Stykkishólmur og Ölfushreppur. Einnig: Hafnarfjörður í maí-júní og Vestmannaeyjar í janúar-apríl

Meðaltöl fyrir 3. og 4. ársfjórðung 1996

Akureyri, Borgarbyggð (ekki des.), Hafnarfjörður, Kópavogur, Mosfellsbær, Orkubú Vestfjarða, Ólafsfjarðarbær, Samband sveitarfélaga á Suðurnesjum, Sandgerði, Selfoss, Seyðisfjörður, Stykkishólmur og Ölfushreppur.

Athugið að ekki er að öllu leyti unnið úr sömu sveitarfélögum árin 1993 til 1996, sem gerir meðaltölin mismunandi.

3.2. Mánaðartölur:

Athugið að ekki er að öllu leyti unnið úr sömu sveitarfélögum árin 1993 til 1996, sem gerir meðaltölin mismunandi.

Samtals starfsmannafélög

M.	Ár	Stg.	DI.	VI.	ÖI.	HI.
7	1993	1.599,39	79.006	23.527	10.203	112.737
8	1993	1.530,24	80.043	22.690	10.563	113.296
9	1993	1.415,68	81.571	23.948	10.690	116.209
10	1993	1.289,60	79.869	27.268	11.483	118.620
11	1993	1.302,66	87.649	27.343	23.669	138.661
12	1993	1.298,89	86.401	29.749	17.618	133.768
1	1994	1.421,52	79.798	18.975	8.409	107.182
2	1994	1.408,84	79.847	27.403	12.403	119.654
3	1994	1.338,66	79.856	26.748	11.636	118.240
4	1994	1.406,14	79.697	27.336	12.912	119.945
5	1994	1.435,39	81.473	24.124	17.516	123.113
6	1994	1.613,22	80.669	23.670	12.566	116.905
7	1994	945,63	79.018	26.034	11.215	116.268
8	1994	925,52	78.955	24.942	11.263	115.161
9	1994	879,69	79.991	24.219	11.302	115.512
10	1994	1.005,31	80.390	28.682	11.641	120.714
11	1994	1.013,56	83.698	29.815	25.786	139.300
12	1994	894,15	86.137	31.290	15.843	133.270
1	1995	823,49	79.409	20.291	10.761	110.461
2	1995	818,20	79.398	35.561	13.179	128.138
3	1995	951,74	78.833	28.831	12.836	120.499
4	1995	1.075,45	79.070	20.627	10.330	110.027
5	1995	1.039,64	81.493	21.951	17.378	120.822
6	1995	1.105,89	85.479	20.375	12.308	118.162
7	1995	833,30	79.631	14.322	8.005	101.959
8	1995	1.120,86	81.857	19.528	9.997	111.382
9	1995	1.097,67	82.165	18.517	10.248	110.930
10	1995	1.060,60	85.036	22.568	10.313	117.916
11	1995	1.040,56	83.637	25.760	32.716	142.110
12	1995	774,15	82.424	17.576	19.187	119.187
1	1996	1.182,78	85.241	18.093	10.611	113.945
2	1996	1.198,73	85.062	26.392	13.758	125.203
3	1996	1.194,20	85.358	28.524	13.302	127.184
4	1996	1.195,88	85.297	27.516	13.207	126.012
5	1996	1.306,33	85.123	26.957	17.780	129.860
6	1996	1.388,81	84.643	24.422	14.405	123.461
7	1996	1.225,99	87.598	26.265	9.712	123.575
8	1996	1.233,27	87.876	24.941	9.292	122.109
9	1996	1.181,12	88.898	26.779	10.595	126.271
10	1996	1.142,92	89.032	29.137	10.832	129.001
11	1996	1.152,98	88.348	30.784	28.729	147.869
12	1996	1.098,53	90.021	35.559	33.399	158.977

Félag ísl. leikskólakennara (sv.fél.)

M.	Ár	Stg.	DI.	VI.	ÖI.	HI.
7	1993	158,61	82.405	14.731	3.578	100.715
8	1993	162,33	87.380	15.481	3.324	106.184
9	1993	164,12	84.790	17.880	3.789	106.460
10	1993	160,40	83.189	19.861	4.031	107.081
11	1993	168,09	85.098	18.518	23.382	126.998
12	1993	167,39	88.582	16.785	6.275	111.641
1	1994	180,94	83.671	13.572	4.098	101.340
2	1994	179,82	81.987	16.869	6.354	105.210
3	1994	180,59	83.355	17.717	3.597	104.669
4	1994	185,44	82.419	17.114	3.957	103.490

5	1994	191,19	83.150	14.594	10.831	108.575
6	1994	200,35	83.854	16.119	4.569	104.541
7	1994	105,65	82.714	13.676	2.214	98.604
8	1994	108,45	85.908	13.706	3.711	103.326
9	1994	120,74	83.386	15.461	4.649	103.496
10	1994	135,19	82.932	20.838	4.522	108.292
11	1994	134,36	83.112	20.433	23.384	126.929
12	1994	129,51	88.302	22.075	8.607	118.984
1	1995	124,84	82.084	12.760	3.105	97.949
2	1995	121,45	82.810	17.471	4.010	104.291
3	1995	154,29	82.202	17.123	4.865	104.189
4	1995	186,06	83.573	10.324	3.997	97.894
5	1995	174,26	83.283	11.657	9.742	104.681
6	1995	178,32	93.618	10.812	4.139	108.569
7	1995	159,86	87.335	6.053	4.157	97.545
8	1995	196,30	87.590	7.284	3.504	98.379
9	1995	208,58	88.386	8.808	3.848	101.041
10	1995	203,24	90.325	11.810	3.357	105.493
11	1995	201,40	89.500	12.271	24.583	126.354
12	1995	161,84	88.708	6.427	6.307	101.442
1	1996	179,76	93.334	10.145	2.605	106.084
2	1996	182,67	94.334	16.723	3.666	114.723
3	1996	180,72	95.101	18.790	4.884	118.786
4	1996	178,92	96.108	17.588	4.489	118.185
5	1996	229,06	95.035	18.429	10.295	123.748
6	1996	233,80	94.755	18.492	6.623	119.860
7	1996	209,42	95.276	13.064	2.054	110.383
8	1996	211,16	93.737	12.426	2.363	108.525
9	1996	214,94	95.196	17.323	2.509	115.028
10	1996	220,96	94.023	19.656	2.944	116.634
11	1996	219,23	95.230	19.700	22.416	137.345
12	1996	212,87	95.718	18.347	12.441	126.506

Önnur félög utan starfsmannafélaga

M.	Ár	Stg.	DI.	YI.	ÖI.	HI.
7	1993	111,53	110.477	21.962	10.065	142.504
8	1993	107,82	112.528	21.459	9.552	143.539
9	1993	97,11	115.154	32.289	14.375	161.817
10	1993	97,78	114.580	33.960	14.926	163.466
11	1993	102,37	110.796	29.060	27.995	167.850
12	1993	103,12	105.218	29.865	19.789	154.872
1	1994	129,97	108.232	21.564	10.572	140.368
2	1994	129,37	108.502	26.733	14.959	150.194
3	1994	127,70	107.558	26.751	15.175	149.484
4	1994	136,86	106.061	27.390	16.904	150.356
5	1994	144,73	103.478	22.207	19.713	145.397
6	1994	134,64	108.453	22.887	14.481	145.821
7	1994	91,55	106.785	29.217	17.085	153.087
8	1994	85,53	108.590	25.989	17.349	151.927
9	1994	87,95	108.071	31.125	19.689	158.885
10	1994	99,58	103.739	29.186	17.484	150.408
11	1994	98,24	106.208	30.722	30.848	167.778
12	1994	88,88	106.699	34.937	25.344	166.980
1	1995	99,87	104.747	17.035	13.309	135.091
2	1995	99,24	105.092	38.620	23.826	167.537
3	1995	108,29	110.542	38.636	24.761	173.939
4	1995	108,76	110.839	42.003	25.973	178.815
5	1995	100,87	113.103	36.225	20.631	169.959
6	1995	101,50	113.002	35.625	31.764	180.390
7	1995	77,40	109.999	30.829	16.762	157.591
8	1995	113,24	115.356	36.795	17.065	169.216
9	1995	119,76	110.619	28.697	18.784	158.101
10	1995	103,83	121.694	38.698	24.441	184.834
11	1995	105,32	119.331	36.465	34.843	190.639
12	1995	69,74	119.298	37.979	39.867	197.144

1	1996	120,84	119.493	23.106	16.383	158.972
2	1996	122,68	120.766	35.706	26.464	183.025
3	1996	123,06	120.725	37.474	25.840	184.038
4	1996	123,81	122.279	42.631	32.226	197.223
5	1996	128,36	119.343	35.923	22.391	177.559
6	1996	132,40	117.017	34.937	21.975	174.027
7	1996	130,43	116.650	31.785	15.685	164.131
8	1996	528,33	105.589	9.390	3.725	118.704
9	1996	558,20	105.128	25.567	5.659	136.374
10	1996	592,11	107.630	36.497	6.142	150.287
11	1996	551,59	105.816	28.606	9.930	144.334
12	1996	400,05	104.560	59.042	20.920	184.524

3.3. Ársfjórðungstölur:

Athugið að ekki er að öllu leyti unnið úr sömu sveitarfélögum árin 1993 til 1996, sem gerir meðaltölin mismunandi.

Samtals starfsmannafélög

Áfj.	Ár	Stg.	Tl./Dl.	Yl.	Öl.	Hl.
3	1993	1.515,10	80.154	23.377	10.476	114.007
4	1993	1.297,05	84.654	28.121	17.611	130.385
1	1994	1.389,67	79.833	24.319	10.795	114.947
2	1994	1.484,92	80.621	24.973	14.270	119.865
3	1994	916,95	79.308	25.086	11.259	115.654
4	1994	971,01	83.305	29.877	17.853	131.035
1	1995	864,48	79.194	28.243	12.285	119.722
2	1995	1.073,66	82.053	20.968	13.284	116.304
3	1995	1.017,28	81.360	17.743	9.543	108.646
4	1995	958,44	83.826	22.379	20.810	127.014
1	1996	1.191,90	85.220	24.359	12.565	122.144
2	1996	1.297,01	85.005	26.224	15.170	126.400
3	1996	1.213,46	88.114	25.984	9.856	123.953
4	1996	1.131,48	89.120	31.774	24.214	145.111

Félag ísl. leikskólakennara (sv.fél.)

Áfj.	Ár	Stg.	Tl./Dl.	Yl.	Öl.	Hl.
3	1993	161,69	84.877	16.047	3.565	104.489
4	1993	165,29	85.656	18.367	11.348	115.372
1	1994	180,45	83.006	16.050	4.680	103.736
2	1994	192,33	83.159	15.933	6.447	105.540
3	1994	111,61	83.991	14.330	3.577	101.897
4	1994	133,02	84.735	21.103	12.199	118.037
1	1995	133,53	82.350	15.869	4.057	102.275
2	1995	179,55	86.805	10.917	5.903	103.624
3	1995	188,25	87.812	7.498	3.816	99.126
4	1995	188,83	89.570	10.436	11.746	111.752
1	1996	181,05	94.259	15.234	3.720	113.212
2	1996	213,93	95.232	18.217	7.338	120.788
3	1996	211,84	94.738	14.292	2.311	111.337
4	1996	217,69	94.981	19.244	12.576	126.804

Önnur félög utan starfsmannafélaga

M.	Ár	Stg.	Tl./Dl.	Yl.	Öl.	Hl.
3	1993	105,49	112.611	24.960	11.213	148.783
4	1993	101,09	110.119	30.914	20.991	162.024
1	1994	129,01	108.100	25.003	13.557	146.660
2	1994	138,74	105.937	24.131	17.097	147.165
3	1994	88,34	107.794	28.808	18.034	154.637
4	1994	95,57	105.502	31.495	24.500	161.498

1	1995	102,47	106.900	31.613	20.739	159.251
2	1995	103,71	112.279	38.049	26.130	176.458
3	1995	103,47	112.193	32.183	17.653	162.029
4	1995	92,96	120.202	37.675	32.227	190.104
1	1996	122,19	120.332	32.146	22.931	175.410
2	1996	128,19	119.487	37.743	25.414	182.644
3	1996	405,65	106.563	19.210	5.894	131.677
4	1996	514,58	106.186	39.520	11.325	157.032

4. Ýmislegt

4.1. Framfærsluvísitala með grunn 1981:

Hér að neðan er yfirlit yfir framfærsluvísitöluna eins og hún er útgefin af Hagstofu Íslands. Þessi grunnur er notaður í útreikningum KOS, þegar vegið er með framfærsluvísitölunni.

Framfærsluvísitala frá 1981 samkvæmt Hagstofu Íslands

Á\m.	jan.	feb.	mar.	apr.	maí	jún.	júl.	ágú.	sep.	okt.	nóv.	des.
1981	100,0	101,6	104,7	109,4	109,8	115,7	118,3	119,6	124,3	127,5	131,5	138,7
1982	141,1	144,3	152,0	158,8	159,9	168,8	173,6	178,8	194,0	202,1	210,1	221,7
1983	230,9	241,9	267,2	285,4	298,5	327,2	340,0	362,5	365,2	376,5	386,9	391,6
1984	394,4	397,0	401,3	407,0	410,6	420,2	424,1	430,7	433,4	438,2	443,8	465,3
1985	485,4	502,1	515,7	524,4	535,4	545,3	558,5	575,3	590,2	603,3	616,6	632,5
1986	651,1	666,0	655,8	659,8	671,1	675,5	678,4	686,1	694,2	697,2	711,5	718,0
1987	734,6	745,4	756,5	767,0	776,4	791,9	805,8	825,8	835,2	849,0	876,1	893,4
1988	926,6	934,4	943,0	956,6	973,4	1.006,9	1.041,8	1.063,4	1.071,2	1.074,8	1.075,5	1.077,5
1989	1.095,5	1.112,0	1.142,5	1.167,3	1.190,3	1.225,4	1.233,9	1.250,5	1.275,9	1.301,1	1.320,7	1.349,3
1990	1.355,7	1.377,8	1.389,2	1.393,4	1.406,0	1.415,7	1.425,0	1.429,4	1.429,2	1.433,1	1.442,9	1.446,4
1991	1.455,5	1.459,8	1.463,3	1.470,1	1.487,7	1.508,2	1.518,0	1.529,7	1.538,9	1.551,0	1.557,5	1.555,8
1992	1.559,6	1.566,1	1.563,3	1.563,2	1.562,1	1.567,6	1.571,5	1.571,5	1.569,9	1.570,9	1.570,9	1.579,1
1993	1.597,5	1.608,5	1.610,4	1.615,0	1.618,8	1.617,8	1.632,2	1.647,3	1.652,5	1.662,2	1.662,2	1.654,0
1994	1.648,3	1.649,9	1.651,8	1.653,8	1.653,8	1.655,7	1.658,6	1.659,6	1.664,5	1.662,5	1.661,6	1.662,5
1995	1.675,2	1.677,1	1.674,2	1.672,3	1.675,2	1.677,1	1.682,0	1.688,8	1.694,7	1.702,4	1.696,6	1.695,60
1996	1.702,4	1.705,4	1.708,3	1.711,2	1.721,9	1.720,0	1.721,9	1.732,6	1.736,5	1.737,5	1.738,5	1.730,7
1997	1.736,5	1.737,5										

REGLUGERÐ UM NEFND UM KJARARANNSÓKNIR OPINBERRA STARFSMANNA

1. gr.

Nefnd um kjararannsóknir opinberra starfsmanna starfar í þeim tilgangi að safna saman og miðla upplýsingum um kjör starfsmanna hjá opinberum aðilum, kjör annarra launþega og þróun launa og kjaramála almennt til þeirra, sem að nefndinni standa, sbr. 4. gr.

2. gr.

Nefndin aflar upplýsinga um kjör, sbr. 1. gr., sem hér segir:

1. Með söfnun, skipulagningu og skráningu upplýsinga um laun og önnur kjaraatriði opinberra starfsmanna, sem aðilar að nefndinni leggja henni til.
2. Með öflun og skipulegri skráningu upplýsinga frá öðrum aðilum, sem stunda reglubundnar kjararannsóknir.
3. Með gerð sérstakra athugana, sem aðilar að nefndinni ákveða hverju sinni.

3. gr.

Nefndin miðlar upplýsingum til þeirra opinberu vinnuveitenda, sem láta nefndinni í té upplýsingar og stéttarféлага starfsmanna þeirra með reglulegum skýrslum og sérstökum skýrslum eftir því sem við á.

Allar upplýsingar, sem safnað er eða unnar eru á vegum nefndarinnar, aðrar en þær, sem nefndin birtir, sbr. fyrri málsgrein, eru trúnaðarmál og er einstökum aðilum að nefndinni óheimilt að notfæra sér þær eða birta án samþykkis allra nefndarmanna.

4. gr.

Nefndin er skipuð 10 fulltrúum. Tveir fulltrúar vinnuveitenda eru tilnefndir af fjármálaráðherra, einn af launaneftnd sveitarfélaga, einn af Reykjavíkurborg og einn úr hópi forsvarsmanna sjálfseignarstofnana samkvæmt nánari ákvörðun fjármálaráðherra.

Þrjú fulltrúar launþega skulu tilnefndir af BSRB, einn af BHMR og einn af KÍ.

Nefndin skiptir með sér verkum og ákveður sér framkvæmdastjórn.

5. gr.

Nefndin setur sér starfsreglur, m.a. um starfssvið og starfshætti og ákveður nánar með hvaða hætti hún hagar störfum að verkefnum skv. 1.-3. grein. Nefndin skal kosta kapps um að skapa einhug um lausn þeirra verkefna sem henni eru falin. Ákvarðanir um verkefni og birtingu á niðurstöðum verða ekki teknar með afli atkvæða.

6. gr.

Kostnaður vegna starfa nefndarinnar greiðist úr ríkissjóði samkvæmt fjárveitingum í fjárlögum. Nefndin ræður sér sjálf starfsmenn.

7. gr.

Reglugerð þessi er sett samkvæmt lögum nr. 94 31. desember 1986, um kjarasamninga opinberra starfsmanna og öðlast þegar gildi.

Fjármálaráðuneytið 7. júlí 1987

Þorsteinn Pálsson (sign)
Indriði H. Þorláksson (sign)