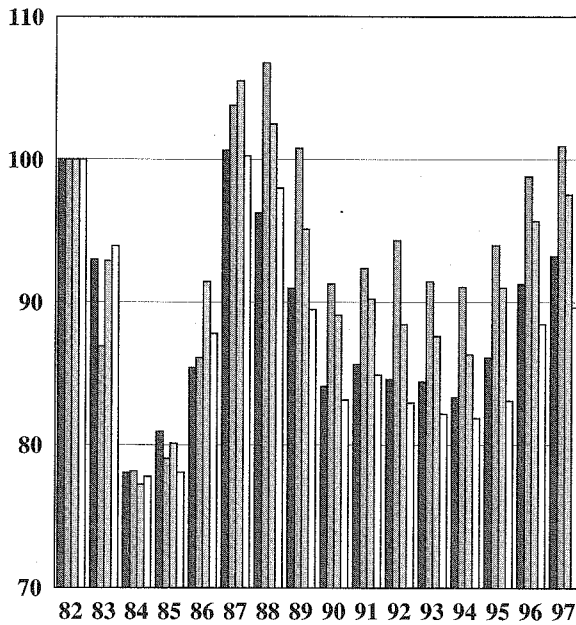


FRÉTTARIT KOS

Nr. 17

Nóvember 1997



KJARARANNSÓKNARNEFND OPINBERRA STARFSMANNA (KOS)

skipa nú eftirtaldir aðilar:

Fulltrúar atvinnurekenda:

Arndís Steinhórsdóttir
Birgir Guðjónsson
Karl Björnsson
Jón G. Kristjánsson
Logi Guðbrandsson

Fulltrúar launafólks:

Árni Sigurjónsson
Birgir Björn Sigurjónsson
Eiríkur Jónsson
Jens Andrésson
Rannveig Sigurðardóttir

Framkvæmdastjórn KOS skipa:

Birgir Guðjónsson, Birgir Björn Sigurjónsson, Jón G. Kristjánsson
og Rannveig Sigurðardóttir.

Skrifstofa KOS

Framkvæmdastjóri : Geir Thorsteinsson.
Fulltrúi : Kristín Ósk Róbertsdóttir

Heimilisfang :

KJARARANNSÓKNARNEFND OPINBERRA STARFSMANNA
BORGARTÚNI 22 2.H.
105 REYKJAVÍK

Síminn hjá KOS er: 562 - 6030
Bréfsími: 562 - 6113
Netfang: kos@centrum.is
Heimasíða á Netinu: <http://www.centrum.is/kos/>

EFTIRPRENTUN ER HEIMIL ÚR RITINU, ENDA SÉ UPPRUNA GETIÐ.

ISSN 1027-4081

KJARARANNSÓKNARNEFND OPINBERRA STARFSMANNA starfar samkvæmt 34. grein laga nr. 94/1986 um kjarasamninga opinberra starfsmanna, sem hljóðar þannig:

Á vegum þeirra aðila, sem lög þessi taka til, starfi nefnd er annist kjararannsóknir og aðra upplýsingaöflun vegna kjarasamninga.

Nefndin skal skipuð jafnmörgum fulltrúum stéttarfélaganna og vinnuveitenda samkvæmt nánari ákvæðum í reglugerð sem sett skal að fengnum tillögum heildarsamtaka opinberra starfsmanna og Sambands íslenskra sveitarfélaga.

Nefndin setur sér starfsreglur, m.a. um starfssvið og starfshætti.

Kostnaður við störf nefndarinnar greiðist úr ríkissjóði.

FRÉTTARIT KOS

Nr. 17

Nóvember 1997

Útgefandi:
Kjararannsóknarnefnd
opinberra
starfsmanna

Skrifstofa KOS: Borgartúni 22 2.h.
105 REYKJAVÍK
Sími: 562-6030
Bréfsími: 562-6113

Netfang: kos@centrum.is
Heimasíða KOS: <http://www.centrum.is/kos>

ISSN 1027-4081

Efnisyfirlit

1. Fréttarit KOS Nr. 17

1.1. Skýringar :	4
1.2. Frá framkvæmdastjórn KOS :	5
1.3. Listi yfir stéttarfélög sem eru í heftinu :	6

2. Starfsmenn ríkis og Reykjavíkurborgar

2.1. Yfirlit um skiptingu og fjölda opinberra starfsmanna :	7
2.2. Meðallaun opinberra starfsmanna ríkis og borgar :	8
2.3. Dreifing launa karla og kvenna eftir starfsaldri :	10
2.4. Dreifing dagvinnulauna :	13
2.5. Dreifing heildarlauna á 2. ársfjórðungi 1997 :	15
2.6. Mánaðartölur, kaupmáttur dagvinnulauna :	17
BSRB ríkisstarfsmenn, mánaðartölur :	17
BHM ríkisstarfsmenn, mánaðartölur :	21
Kennarasamband Íslands ríkisstarfsmenn, mánaðartölur :	23
Ýmsir ríkisstarfsmenn, mánaðartölur :	24
Starfsmenn Reykjavíkurborgar, mánaðartölur :	26
Bandalög og hópar, mánaðartölur :	28
2.7. Ársfjórðungstölur, kaupmáttur dagvinnulauna, yfirvinnulauna og heildarlauna :	30

3. Starfsmenn annarra sveitarfélaga.

3.1. Inngangur :	34
3.2. Mánaðartölur :	35
3.3. Ársfjórðungstölur :	38

4. Ýmislegt

4.1. Framfærsluvisitala með grunn 1981 :	39
--	----

1.1. Skýringar:

Í þessari útgáfu eru starfsmenn ríkisins, starfsmenn Reykjavíkurborgar og ýmsir hópar launþega, sem taka laun hjá ríkinu. Nú eru einnig í heftinu launaupplýsingar frá nokkrum öðrum sveitarfélögum en Reykjavíkurborg. Áfram er unnið að því að taka inn

hópa frá fleiri bjar- og sveitarfélögum og fyrst um sinn er miðað við að fá tölur frá öllum kaupsstöðum svo og öðrum sveitarfélögum, sem hafa fleiri en 1000 íbúa.

GR. STG.	= Greidd stöðugildi í dagvinnu (Stg.)
STÖÐUGILDI	= Fjöldi launþega í fullu starfi
TAXTALAUN	= Föst mánaðarlaun samkvæmt töxtum. (TL.)
YFIRV.L.	= Greidd laun fyrir yfirvinnu. (YL.)
ÖNNUR L.	= Öll önnur greidd laun á launaseðlum. (ÖL.)
HEILDARL.	= Summan af taxtalaunum, yfirvinnulaunum og öðrum launum (HL.)
HREINT	
TÍMAKAUP	= Laun án orlofs fyrir dagvinnu að viðbættum hvers kyns aukagreiðslum svo sem yfirborgunum, fæðis-, ferða-, fata- og verkfæraperingum deilt með dagvinnutímum. Þessi stærð er því hlutur dagvinnu í meðaltíma kaupi.
DAGVINNUL.	= Laun og aðrar greiðslur sem greiddar eru fyrir dagvinnutíma, t.d. taxtalaun, ýmis álög önnur en vaktáalög. o.fl. (DL.)

Athuga ber, að breyting hefur orðið á vinnslu dagvinnulauna frá og með 1990. Öll laun sem tilheyra dagvinnu reiknast nú sem dagvinnulaun og um leið reiknast þau yfir í hlutfall stöðugilda og koma þar einnig til viðbótar. Mismunur á milli þessara aðferða er óverulegur hvað meðallaun varðar. Fleiri stöðugildi teljast þó í stéttarfélögum en áður.

Ársfjórðungstölur eru unnar þannig að tekið er þriggja mánaða vegið meðaltal af talnasöfnum hvers félags.

Nokkur félög innan BHM voru í verkfalli hluta af mars og/eða apríl 1987. Launin fyrir þessa mánuði voru leiðrétt með því að taka vegið meðaltal launatalnanna mánuðinn fyrir verkfall og mánuðinn eftir verkfall og það notað fyrir verkfallsmánuðinn/mánuðina.

Eftirtalin félög voru leiðrétt: (Verkfallsmánuðirnir, sem voru leiðréttir, eru í sviga). Kjarafélag bókasafnsfr. (apríl), Fél. háskm. hjúkrunarfr. (mars, apr.), Fél. ísl. náttúrufr.

(mars, apr.), Stéttarfél. ísl. sjúkrahj. í ríkisþj. (mars, apr.), Hið ísl. kennarafélag, framh. sk. (mars), Hið ísl. kennarafélag, grunnsk. (mars), Hið ísl. kennarafélag, alls (mars), Stéttarfr. matvæla- og nær. fræð. (apríl), Stéttarfél. sálfr. á Ísl. (mars, apr.), Stéttarfr. ísl. fél. ráðgj. (mars, apr.), Kjaraf. iðjuþjálfá (mars, apr.), samtölur fyrir BHM (mars, apr.)

Tölum fyrir félag háskólamenntaðra starfsmanna stjórnarráðsins var breytt fyrir janúar 1987 og þær gerðar sambærilegar við febrúar 1987, vegna stofnunar félagsins á þessum tíma.

Verkföll urðu hjá nokkrum félögum innan BHM í apríl og maí 1989. Eins var farið með leiðréttingar og að ofan er greint. Félögin voru DJ, KFB, FHH, FÍF, FÍN, SSR, HÍK/F, HÍK/G, HÍK/A, SMN, SSÍ, SÍF, SLÍR, OG KFI.

Verkföll var hjá HÍK og KÍ í febrúar og mars 1995 og hjá sjúkraliðum í nóvember og desember 1994. Leiðréttingar voru gerðar eins og áður. Félög og hópar taka sig stundum út úr einum

hópi og/eða bandalgi, eða þá að þeir ganga í hóp eða bandalag. Ekki eru gerðar sérstakar ráðstafanir til þess að reikna slíka hópa upp á nýtt. Hvorki þá hópa sem missa viðkomandi félag né það bandalag, hóp eða félag sem fær viðkomandi hóp til sín. Í flestum tilvikum byrja slíkir hópar eða félög, sem nýir hópar/félög frá og með þeim tíma, sem þeir verða til. Stjórnmerkt er við þau félög og upphafstímabils, sem kaupmáttur miðast við, er getið. Breytingar urðu á Utan félaga kjaradómsröðun og Utan félaga ráðherraröðun hóp-

unum í mars 1993 en þá fer hluti starfsmanna úr þeim hópum yfir í Utan félaga kjaranefnd sem er nýr hópur sem verður þá til. Hópar kennara fóru frá ríkinu yfir til ýmissa sveitarfélaga á síðari hluta ársins 1996.

Athuga ber að meðaltölur fyrir sumarmánuði eru að jafnaði lægri en aðra mánuði vegna sumarfólks.

1.2. Frá framkvæmdastjórn KOS:

Í þessu hefti KOS eru upplýsingar á nýjum grunni frá og með árinu 1990. Nú er unnið með greidd dagvinnulaun í stað fastra dagvinnulauna og um leið er einnig unnið með greiddum fjölda stöðugilda. Eins og áður er unnið úr öllum greiddum launum frá viðkomandi launaskrifstofum.

Kosturinn við þessar upplýsingar, umfram þær, sem fást við kaup og kjör annarra, en þeirra er vinna hjá ríki og borg, er að hér er **ekki um úrtak** að ræða. Upplýsingarnar ná til launa allra þeirra er vinna hjá ríki og borg og allra launa, sem skráð eru hjá Starfsmannaskrifstofu fjármálaráðuneytisins og Launaskrifstofu Reykjavíkurborgar. Þar með er ekki sagt að efnid sé gallalaust.

Tölurnar sýna laun allra þeirra, sem í starfi eru á hverjum tíma. Þetta getur valdið erfiðleikum í samanburði. T.d. lækka meðaldagvinnulaun flestra stéttarfélaga yfir sumarmánuðina, vegna þess, að sumarafleysingafólkid kemur inn í lægstu starfsaldursþreppin, og verður að taka tillit til þess, þá sumarmánuðirnir eru bornir saman.

Meðallaun og kaupmáttur þeirra, einkum lítilla hópa, geta breyst mjög mikið við það eitt, að nokkrir starfsmenn í efsta starfs-

aldursþreppi fara á eftirlaun en nýliðar taka við.

Stærsta vandamálið er þó að ná í samanburðarhæfar tölur um laun og aðrar greiðslur til launþega á almennum vinnumarkaði og þeirra opinberu starfsmanna sem ekki taka laun frá Starfsmannaskrifstofu fjármálaráðuneytisins.

KOS vinnur að því að finna leiðir til að endurbæta talnaefnið með tilliti til m.a. ofantalinna þátta.

1.3. Listi yfir stéttarfélög sem eru í heftinu:

BSRB, ríkisstarfsmenn

Félag flugmálastarfsmanna ríkisins
Félag íslenskra símamanna, skrifstofuh.
Félag íslenskra símamanna, tæknihópur
Félag íslenskra símamanna, alls
Félag starfsmanna stjórnarráðsins
Félag íslenskra leikskólakennara
Landssamband lögreglumanna
Ljósmeðrafélag Íslands
Póstmannafélag Íslands
Sjúkraliðafélag Íslands
Starfsmannafélag ríkisútvarpsins
Starfsmannafélag sjónvarpsins
Starfsmannafélag ríkisstofnana, tæknih.
Starfsmannafélag ríkisst., skrifstofuh.
Starfsmannafélag ríkisstofnana, heilbr.h.
Starfsmannafélag ríkisstofnana, alls
Tollvarðafélag Íslands
BSRB félögin hjá ríkinu, alls

BHM, ríkisstarfsmenn

BHM hópur 1 (HÍK/G)
(Hið ísl. kennarafél., Grunnskólar)
BHM hópur 2 (HÍK/F)
(Hið ísl. kennarafél., Framh.sk.)
BHM hópur 3 (FH,FHA,KKH,FTK)
(Félag háskólakennara)
(Félag háskólakennara á Akureyri)
(Kennarafélag KHÍ)
(Félag tækniskólakennara)
BHM hópur 4 (FÍH,SSR,KFI,SÍF,
MTÍ,RTÍ)
(Félag íslenskra hjúkrunarfr.
(Stéttarfélag sjúkræpj. í
ríkisþjónustu)
(Kjarafélag iðjuþjálfá)
(Stéttarfélag ísl. félagsráðgj.)
(Meinataeknafélag Íslands)
(Röntgentæknafélag Íslands)
BHM hópur 5 (LÆÍ,DÍ,SSÍ)
(Læknafélag Íslands)
(Dýralæknafélag Íslands)
(Stéttarfél. sálfr. á Íslandi)
BHM hópur 6 (KVH,KFÍF,SLÍR,FHSS)
(Kjaraf. viðsk. og hagfr.)
(Kjarad. fél. ísl. félagsvísindamanna)
(Stéttarfr. lögfr. í ríkisþj.)
(Fél. háskólum, starfsm. stjórn.)
BHM hópur 7 (KA,FÍF,SMN,FF)
(Kjarafélag arkitekta)
(Félag íslenskra náttúrufræðinga)
(Stéttarfél. matvæla- og nær.fr.)
(Félag fréttamanna)

BHM hópur 8 (KFB,FÍF,ÚTG)

(Kjarafélag bókasafnsfræðinga)
(Félag íslenskra fræða)
(Útgarður, félag háskólamanna)

BHM félögin, alls

Kennarasamband Íslands.

Kennarasamband Íslands grunnskólar
Kennarasamband Íslands framhaldsskólar
Kennarasamband Íslands, alls

Reykjavíkurborg

Starfsmannafélag Reykjavíkurborgar (St.Rv.)
St.Rv án háskólahóps
St.Rv háskólahópur
Háskólahópur innan BHM
Háskólahópur utan bandalaga
Félag íslenskra leikskólakennara hjá Rborg.
Sjúkraliðafélag Íslands
Landssamband slökkviliðsmanna
Kennarahópur hjá Rborg (KÍ, HÍK)

Ýmsir hópar ríkisstarfsmanna

Félag íslenskra flugumferðarstjóra
Kjarafélag tæknifræðinga
Læknafélag Íslands, sjúkráhuslækn.
Prestafélag Íslands
Starfsmannafél. Sinfóníuhlj. Íslands
Stéttarfélag verkfræðinga
Utan félaga kjaradómrsöðun
Utan félaga ráðherraröðun
Utan félaga Kjaranefnd
Starfsmenn Alþingis og ríkisendurskoðunar

Önnur sveitarfélög.

Hér birtast nú tölur frá nokkrum sveitarfélögum, fyrir árin 1993-1997. Taka ber fram að vegna tímabundinnar starfmanaekkle hjá KOS, þá var ekki unnt að fylgja eftir skilum frá sveitarfélögunum og/eða leiðrétta það sem ekki var eins rétt og hefði getað verið. Fyrir bragðið eru tölurnar fyrir árið 1995 heldur í tætingislegri lagi eins og kemur fram þegar talin eru upp þau sveitarfélög sem reiknast inn í meðaltölin. Tölurnar fyrir árið 1996 eru betri og áfram er nú unnið að því að ná inn göðum gögnum frá öllum kaupstöðum og þeim sveitarfélögum sem hafa 1000 íbúa eða fleiri. Launakerfin sem notuð eru í sveitarfélögunum hafa verið undirbúin til þess að skila gögnum, eða þá að verið er að undirbúa þau til þess að geta skilað þessum gögnum til KOS. Jafnframt hafa sum sveitarfélögin verið að skipta um tölvakerfi og því hefur tímabundið vantað nokkra mánuði í skil þeirra.

2. Starfsmenn ríkis og Reykjavíkurborgar

Hér á eftir fer yfirlit um samsetningu hópa og bandalaga skipt eftir kyni, upplýsingar um meðallaun, dreifingu launa karla og kvenna í fullu starfi skipt eftir starfsaldri, dreifingu dagvinnu- og heildarlauna, mánaðarleg

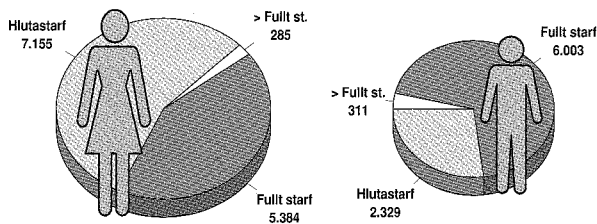
meðaltöl ásamt kaupmætti dagvinnulauna, og að síðustu kaupmáttur dagvinnulauna, yfirvinnulauna og heildarlauna eftir ársfjórðungum.

2.1. Yfirlit um skiptingu og fjölda opinberra starfsmanna ríkis og borgar á 2. ársfjórðungi 1997:

Alls voru 21.467 einstaklingar í gagnasafni KOS á 2. ársfjórðungi 1997. Það svarar til u.þ.b. 15 % af fjölda vinnandi manna á

Íslandi. Konur voru 12.824 og karlar voru 8.643.

Mynd 2.1.1. Skipting fjölda eftir kyni og hlutfalli starfs.



Taflan hér á eftir sýnir skiptingu starfsmanna eftir kyni og starfshlutfalli innan bandalaga og hópa. Eingöngu er um að ræða ríkisstarfs-

menn neðangreindra bandalaga, og hópa, en tölurnar fyrir Rborg sýna skiptingu allra opinberra starfsmanna Reykjavíkurborgar.

Tafla 2.1.1. Skipting fjölda eftir hópum, kynjum og hlutfalli starfs.

Hópur	Kyn	Hlutastarf		Fullt starf		>Fullt starf	
		Fjöldi	Hlutfall	Fjöldi	Hlutfall	Fjöldi	Hlutfall
BSRB ríkisstarfsmenn	Karlar	873	12,0%	1.747	24,0%	89	1,2%
	Konur	2.764	38,0%	1.714	23,6%	86	1,2%
BHM ríkisstarfsmenn	Karlar	336	7,4%	1.483	32,7%	64	1,4%
	Konur	1.231	27,1%	1.346	29,6%	81	1,8%
Ymsir ríkisstarfsmen	Karlar	225	10,9%	1.282	62,0%	123	6,0%
	Konur	110	5,3%	296	14,3%	31	1,5%
Starfsmenn Reykjavíkurborgar	Karlar	854	11,8%	1.331	18,4%	34	0,5%
	Konur	2.975	41,2%	1.945	26,9%	85	1,2%

Hlutfallstölur eru reiknaðar af heildarfjölda einstaklinga innan hvers hóps eða bandalags

2.2. Meðallaun opinberra starfsmanna ríkis og borgar frá og með 1. ársfjórðungi 1987. Kaupmáttur miðast við meðaltal ársins 1990 = 100

Ár		Stg.	Di.	Breyting	Hl.	Breyting	Km.Di.	Km.Hl.
1987		16.805,15	49.904		71.855		117,12	115,94
1988		17.515,13	61.496	23,23%	87.804	22,20%	114,76	112,65
1989		18.064,45	68.203	10,91%	97.777	11,36%	105,41	103,89
1990		18.486,49	74.761	9,62%	108.744	11,22%	100,00	100,00
1991		18.497,11	81.604	9,15%	121.686	11,90%	102,21	104,78
1992		19.011,68	84.693	3,79%	126.520	3,97%	102,01	104,77
1993		19.093,22	86.323	1,92%	128.262	1,38%	99,93	102,08
1994		19.539,24	87.785	1,69%	132.140	3,02%	100,06	103,55
1995		19.856,16	92.178	5,00%	138.914	5,13%	103,36	107,09
1996		19.786,59	99.605	8,06%	150.291	8,19%	109,23	113,31
Ár	Áfj.	Stg.	Di.	Breyting	Hl.	Breyting	Km.Di.	Km.Hl.
1987	1	16.278,38	45.924		67.405		116,34	117,40
1987	2	16.902,54	48.539	5,69%	71.362	5,87%	117,77	119,04
1987	3	17.192,63	49.911	2,83%	67.825	-4,96%	114,64	107,10
1987	4	16.847,04	55.113	10,42%	80.764	19,08%	119,25	120,15
1988	1	16.921,24	57.982	5,21%	84.801	5,00%	117,16	117,81
1988	2	17.526,45	60.208	3,84%	86.140	1,58%	116,16	114,25
1988	3	18.013,09	63.401	5,30%	85.895	-0,28%	113,09	105,34
1988	4	17.599,75	64.208	1,27%	94.302	9,79%	112,71	113,80
1989	1	17.743,25	64.779	0,89%	95.078	0,82%	109,56	110,56
1989	2	18.210,10	67.116	3,61%	96.240	1,22%	106,13	104,63
1989	3	18.495,68	68.825	2,55%	94.171	-2,15%	103,70	97,55
1989	4	17.808,75	72.078	4,73%	105.782	12,33%	102,84	103,76
1990	1	18.022,80	73.616	2,13%	105.445	-0,32%	101,17	99,63
1990	2	18.304,75	74.121	0,69%	107.576	2,02%	99,63	99,41
1990	3	19.252,42	74.731	0,82%	102.054	-5,13%	98,85	92,80
1990	4	18.366,00	76.555	2,44%	120.158	17,74%	100,35	108,29
1991	1	17.878,81	79.648	4,04%	119.665	-0,41%	103,07	106,46
1991	2	18.667,43	81.055	1,77%	121.795	1,78%	102,83	106,23
1991	3	19.288,88	82.025	1,20%	114.704	-5,82%	101,33	97,42
1991	4	18.153,31	83.649	1,98%	130.983	14,19%	101,61	109,39
1992	1	18.659,89	83.934	0,34%	125.462	-4,22%	101,42	104,23
1992	2	19.206,39	84.287	0,42%	127.366	1,52%	101,76	105,72
1992	3	19.584,69	84.367	0,09%	117.116	-8,05%	101,43	96,80
1992	4	18.595,74	86.217	2,19%	136.610	16,65%	103,48	112,72
1993	1	18.531,27	86.341	0,14%	127.949	-6,34%	101,57	103,48
1993	2	19.210,56	85.963	-0,44%	127.954	0,00%	100,39	102,73
1993	3	19.799,55	85.587	-0,44%	119.030	-6,97%	98,32	94,01
1993	4	18.831,49	87.448	2,17%	138.590	16,43%	99,53	108,44
1994	1	18.910,64	88.049	0,69%	130.674	-5,71%	100,78	102,83
1994	2	19.690,19	87.544	-0,57%	134.501	2,93%	99,94	105,56
1994	3	20.252,67	86.956	-0,67%	122.102	-9,22%	98,88	95,46
1994	4	19.303,45	88.641	1,94%	141.699	16,05%	100,72	110,69
1995	1	17.890,62	89.188	0,62%	134.113	-5,35%	100,53	103,93
1995	2	20.408,56	91.493	2,58%	140.400	4,69%	103,17	108,85
1995	3	21.116,89	92.109	0,67%	128.459	-8,50%	103,03	98,78
1995	4	20.008,56	95.622	3,81%	152.724	18,89%	106,35	116,77

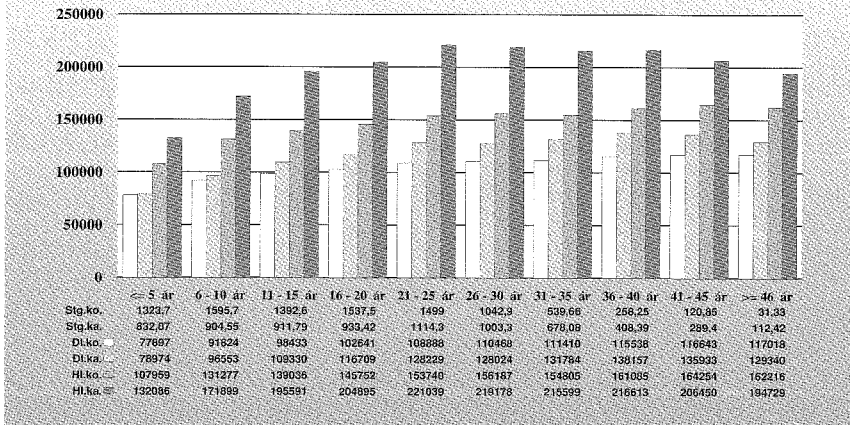
2.3. Dreifing launa karla og kvenna eftir starfsaldri miðað við 2. ársfjórðung 1997:

Á næstu síðum birtast stöplarit sem sýna fjölda stöðugilda og meðaltal dagvinnu- og heildarlauna karla og kvenna skipt upp á 5 ára starfsaldursbil. Reiknað er í heilum árum og starfsmönnum skipt upp í 10 starfsaldursbil, þar sem efsti hópurinn er með starfsaldur jafnan eða meiri en sem nemur 46 árum. Fjöldi starfsmanna kemur ekki fram heldur eru lögð saman öll stöðugildi á viðkomandi starfsaldursbili, þar sem 1.00 stöðugildi jafngildir einum starfsmanni í fullu starfi. Starfsmönnum, sem voru ekki með skráðan starfsaldur, eða með stöðugildi minna en 10% var sleppt. Fremsta súlan í hverju starfsaldursbili sýnir dagvinnulaun hjá konum að meðaltali, næsta súla sýnir meðal-

laun dagvinnu hjá körlum, þriðja súlan sýnir heildarlaun kvenna og síðasta súlan sýnir heildarlaun karla í viðkomandi starfsaldurs-hópi.

Mynd 2.3.1.

Allir opinberir starfsmenn ríkis og Reykjavíkurborgar
Meðaltal dagvinnu- og heildarlauna, skipt upp á 5 ára starfsaldursbil og kyn.
2. ársfjórðungur 1997.

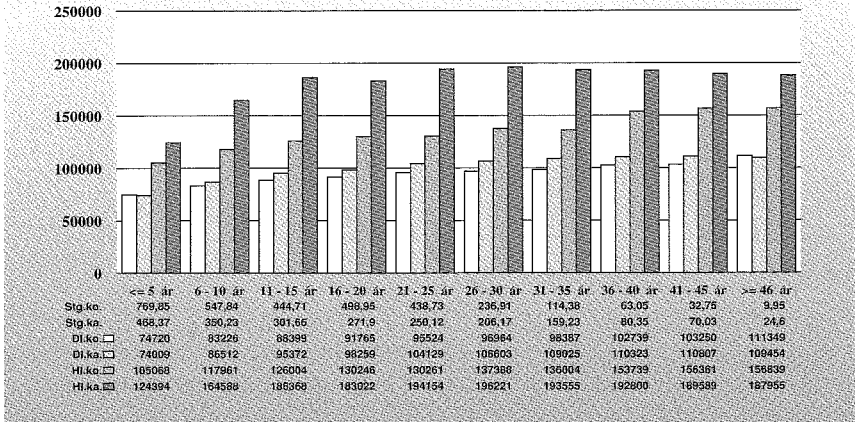


Stg. = Stöðugildi Dl. = dagvinnulaun
ko. = konur Hl. = heildarlaun
kæ. = karlar

Mynd 2.3.2.

BSRB ríkisstarfsmenn

Meðaltal dagvinnu- og heildarlauna, skipt upp á 5 ára starfsaldursbil og kyn.
2. ársfjórðungur 1997.

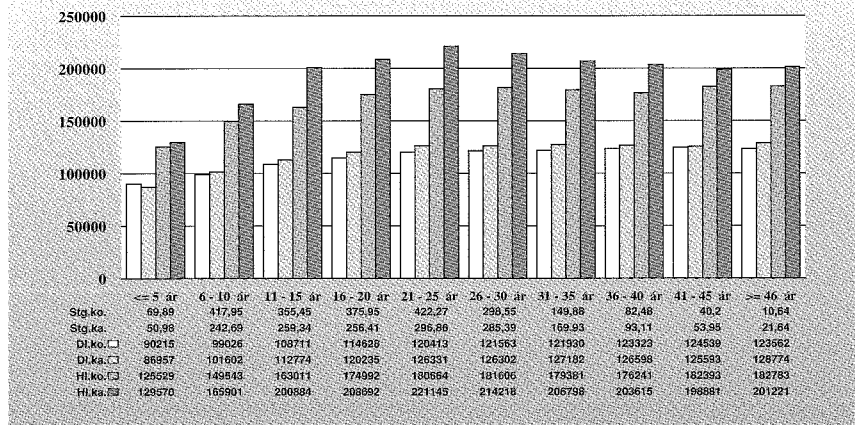


Stg. = Stöðugildi Dl. = dagvinnulaun ko. = konur
Hl. = heildarlaun ka. = karlar

Mynd 2.3.3.

BHM ríkisstarfsmenn

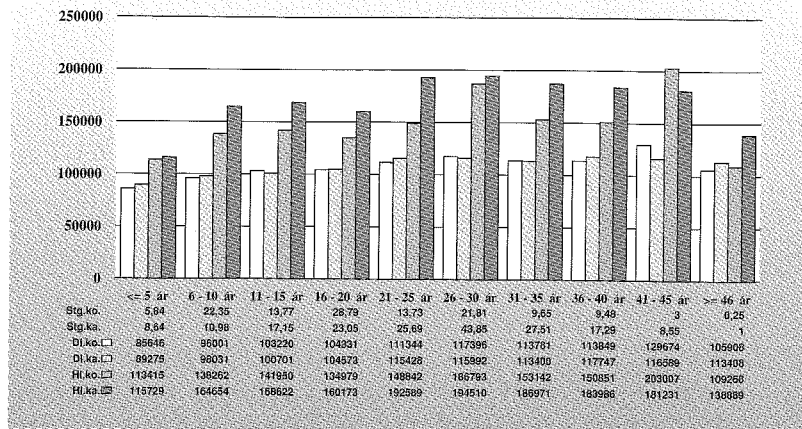
Meðaltal dagvinnu- og heildarlauna, skipt upp á 5 ára starfsaldursbil og kyn.
2. ársfjórðungur 1997.



Mynd 2.3.4.

K. Í. Framhaldsskólar, ríkisstarfsmenn

Meðaltal dagvinnu- og heildarlauna, skipt upp á 5 ára starfsaldursbil og kyn.
2. ársfjórðungur 1997.

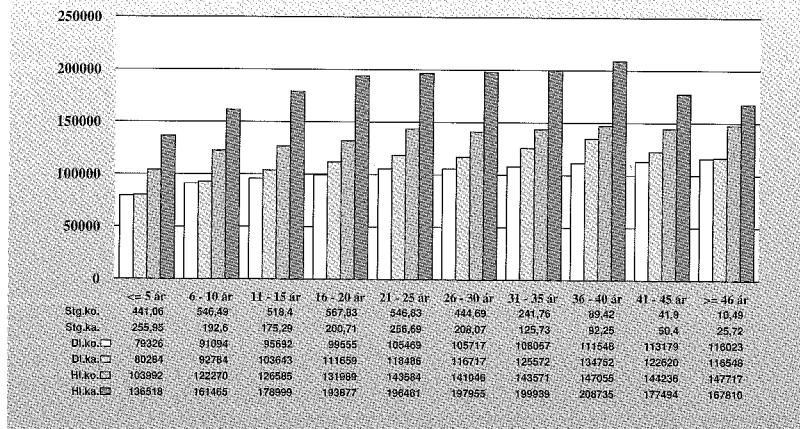


Stg. = Stöðugildi Dl. = dagvinnulaun ko. = konur
Hl. = heildarlaun ka. = karlar

Mynd 2.3.5.

Opinberir starfsmenn Reykjavíkurborgar

Meðaltal dagvinnu- og heildarlauna, skipt upp á 5 ára starfsaldursbil og kyn.
2. ársfjórðungur 1997.



2.4. Dreifing dagvinnulauna.

Hér á eftir fara línurit yfir dreifingu dagvinnulauna þeirra, sem eru í fullu starfi, eftir bandalögum.

Unnið var uppúr launum 2. ársfjórðungs 1997 fyrir bandalögin og eingöngu reiknuð út dreifing launa þeirra, sem voru í fullu starfi.

Á ásnum vinstra megin er hlutfallsleg dreifing fjölda starfsmanna miðað við launaupphæðir. Launabilið er 5000 kr. á lárétta ásnum. Skyggða kúrfan á grafinu tilheyrir ásnum til vinstri, en línan á grafinu tilheyrir ásnum, sem er hægra megin. Af línunni er hægt að lesa uppsafnaða dreifingu allra

starfsmanna eftir upphæðum launa með því að lesa af ásnum hægra megin.

Athuga ber að línurit yfir dagvinnulaun BHM sýnir ekki rétta dreifingu meðallauna. Skýringin á því er sú að kennarar eru stór hluti þess hóps og fá að meðaltali hærri laun yfir skólamánuðina. Taka ber tillit til þess þegar lesið er úr gröfunum. Aðrar sveiflur sem fram koma, eru t.d. þegar eingreiðslur koma til útborgunar. T.d. er persónuuppbót greidd sem eingreiðsla í desember. Hún kemur að öllu leyti inn í heildarlaunin og verða þau því hærri, sem uppbótinni nemur.

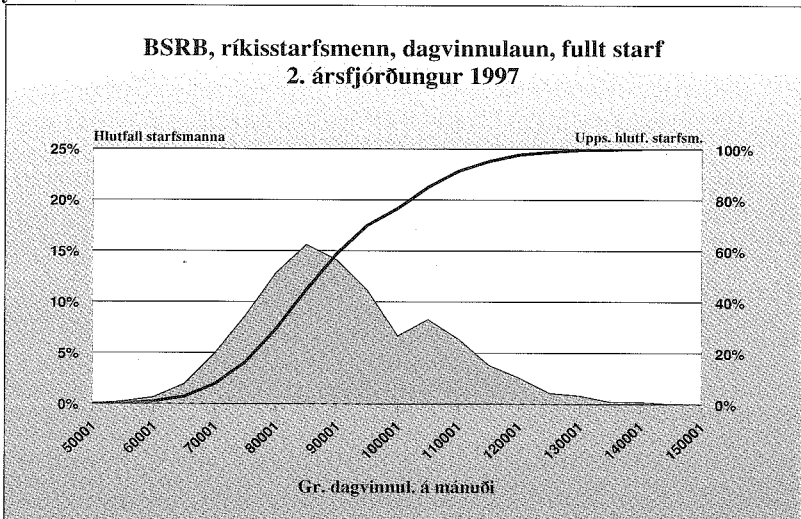
Skýring með myndum um launadreifingu hér á eftir:

Ásinn vinstra megin er notaður þegar skyggða svæðið er skoðað en ásinn hægra megin er notaður þegar lesa á af línunni. Ath. að y ásarnir eru ekki með sama mælikvarða.

Hér að neðan er sýnd dreifing dagvinnulauna starfsmanna innan BSRB ríkisstarfsmanna. Eingöngu er miðað við starfsmenn í fullu

starfi og meðallaun miðuð við 2. ársfjórðung 1997.

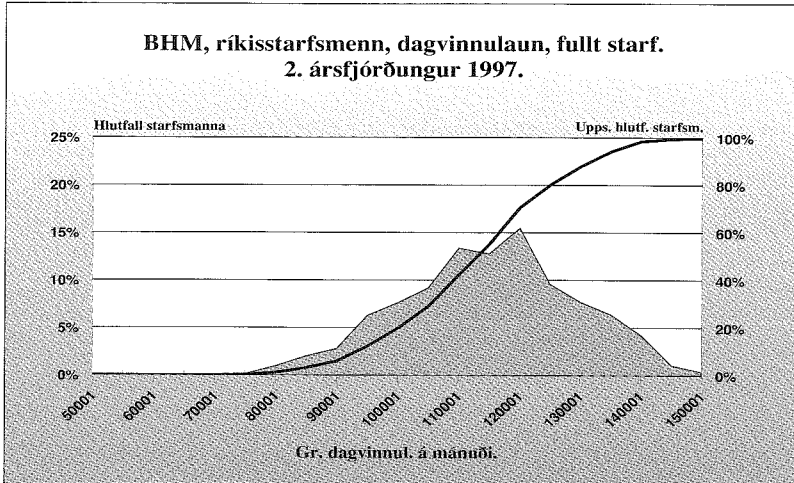
Mynd 2.4.1.



Hér að neðan er sýnd dreifing dagvinnulauna starfsmanna innan BHM ríkisstarfsmanna. Eingöngu er miðað við starfsmenn í fullu starfi og meðallaun miðuð við 2. ársfjórðung 1997. Ath. ber að stór hluti félagsmanna

hjá BHM eru kennarastéttir og því gefa launayfirlit hjá BHM fyrir ákveðinn ársfjórðung ekki rétta mynd. Laun eru hærri á meðan skóli starfar en lægri utan skólatíma.

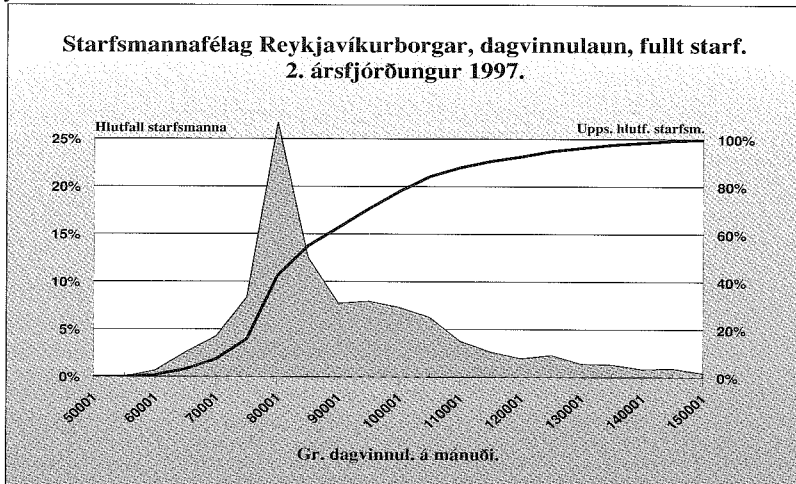
Mynd 2.4.2.



Hér að neðan er sýnd dreifing dagvinnulauna starfsmanna Starfsmannafélags Reykjavíkurborgar. Eingöngu er miðað við starfs-

menn í fullu starfi og útreikningur miðar við 2. ársfjórðung 1997.

Mynd 2.4.3.



2.5. Dreifing heildarlauna á 2. ársfjórðungi 1997:

Hér á eftir fara línurit yfir dreifingu heildarlauna þeirra, sem eru í fullu starfi, eftir bandalögum.

Línurit yfir heildarlaun BHM sýna ekki rétt meðallaun. Skýringin á því er sú að kennarar eru stór hluti þessa hóps og þeir fá að meðaltali hærri meðallaun yfir skólamánuðina, en utan þeirra. Taka ber tillit til þess þegar lesið er úr gröfunum. Aðrar sveiflur sem fram koma, eru t.d. þegar eingreiðslur koma til út-

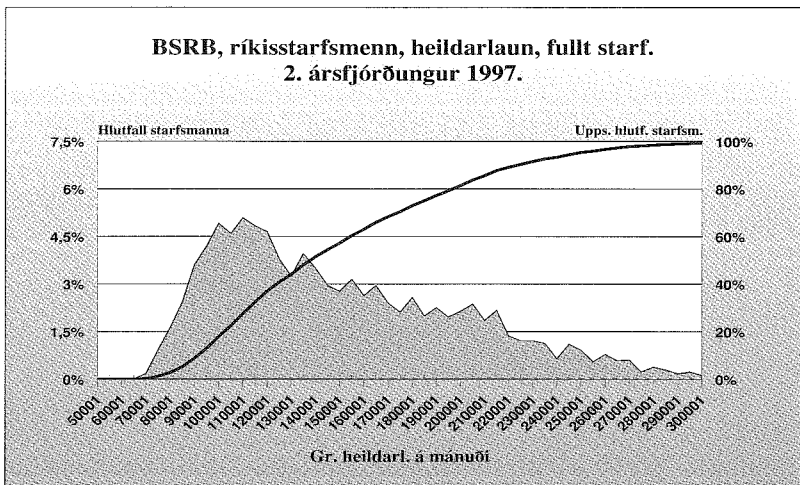
borgunar. T.d. er persónuuppbót greidd sem eingreiðsla í desember. Hún kemur að öllu leyti inn í heildarlaunin og verða þau því hærri, sem uppbótinni nemur.

Hér að neðan er sýnd dreifing heildarlauna starfsmanna innan BSRB ríkisstarfsmanna. Eingöngu er miðað við starfsmenn í fullu starfi og útreikningur miðar við 2. ársfjórðung 1997.

Skýring með myndum um launadreifingu hér á eftir:

Ásinn vinstra megin er notaður þegar skyggða svæðið er skoðað en ásinn hægra megin er notaður þegar lesa á af línunni. Ath. að y ásarnir eru ekki með sama mælikvarða.

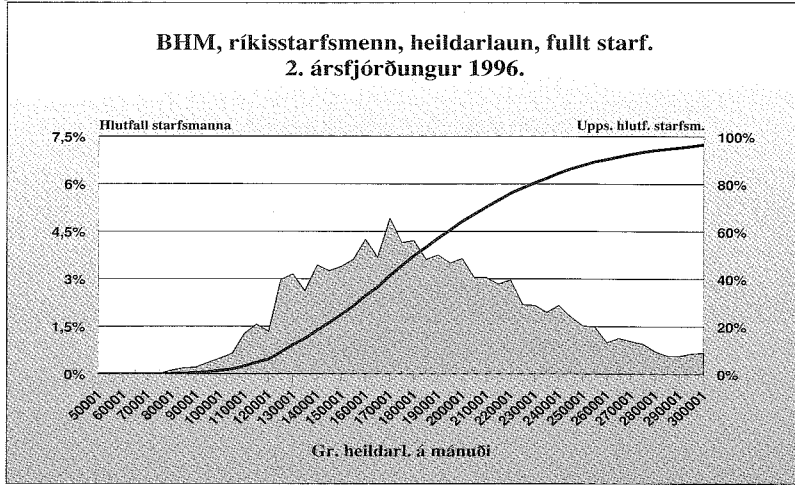
Mynd 2.5.1.



Hér að neðan er sýnd dreifing heildarlauna starfsmanna innan BHM ríkisstarfsmanna. Eingöngu er miðað við starfsmenn í fullu starfi og útreikningur miðar við 2. ársfjórðung 1997. Ath. ber að stór hluti félags-

mannna hjá BHM eru kennarastéttir og því gefa launayfirlit hjá BHM fyrir ákveðinn ársfjórðung ekki rétta mynd. Laun eru hærri á meðan skóli starfar en lægri utan skólatíma.

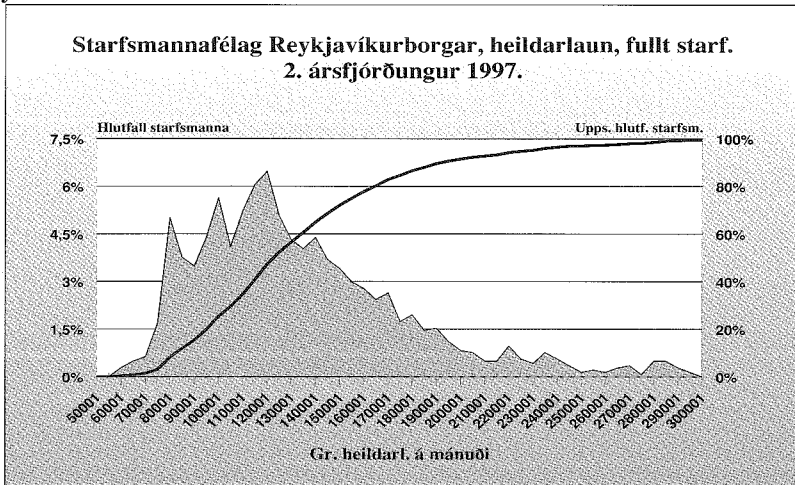
Mynd 2.5.2.



Hér að neðan er sýnd dreifing heildarlauna starfsmanna hjá Starfsmannafél. Reykjavíkurborgar. Eingöngu er miðað við

starfsmenn í fullu starfi og útreikningur miðar við 2. ársfjórðung 1997.

Mynd 2.5.3.



2.6. Mánaðartölur, kaupmáttur dagvinnulauna.

* *Ath ber að dagvinnulaun og kaupmáttur fyrir apríl er heldur hærri en aðra mánuði í eftirtöldum töflum vegna orlofsframlags og óreglulegra annarra launa.*

Hér á næstu síðum eru útreiknuð meðallaun eftir félögum, hópum og bandalögum ásamt kaupmætti dagvinnulauna.

Kaupmáttur miðar við janúar 1987 = 100.00, nema annað sé tekið sérstaklega fram í stjórnumerkingum.

Skýringar:

M. = mánuður Dl. = dagvinnulaun
Yl. = yfirvinnulaun Öl. = önnur laun
Hl. = heildarlaun Km. = kaupmáttur

BSRB ríkisstarfsmenn, mánaðartölur:

Félag flugmálastarfsmanna ríkisins

M.	Ár	Stg.	Tl./Dl.	Yl.	Öl.	Hl.	Km.dl
7	1996	124,96	78,111	60,209	12,157	150,477	97,15
8	1996	124,77	77,883	61,391	12,422	151,696	96,27
9	1996	109,81	79,678	58,563	12,777	151,018	98,27
10	1996	112,16	79,719	60,240	13,710	153,669	98,26
11	1996	107,11	80,082	63,105	15,121	158,308	98,65
12	1996	109,25	80,806	53,668	40,435	174,909	99,99
1	1997	107,68	80,532	62,533	18,952	162,017	99,32
2	1997	111,54	79,998	61,194	13,477	154,669	98,61
3	1997	115,36	78,872	65,465	14,907	159,244	97,27
4	1997	115,70	78,998	60,308	25,323	164,629	96,72
5	1997	125,24	81,732	64,183	15,472	161,387	100,24
6	1997	129,10	81,491	66,997	14,843	163,331	99,72

Félag íslenskra símamanna, skrifstofuhópur (Hlutfélag frá áramótum 1997)

M.	Ár	Stg.	Tl./Dl.	Yl.	Öl.	Hl.	Km.dl
7	1996	578,99	83,405	33,577	5,821	122,803	99,98
8	1996	577,24	83,758	31,687	5,825	121,270	99,79
9	1996	509,95	85,619	36,679	6,631	128,929	101,77
10	1996	497,06	85,956	37,003	6,710	129,669	102,12
11	1996	492,13	85,909	36,149	6,721	128,779	102,00
12	1996	517,21	85,561	63,396	35,182	184,139	102,05

Félag íslenskra símamanna, tæknihópur (Hlutfélag frá áramótum 1997)

M.	Ár	Stg.	Tl./Dl.	Yl.	Öl.	Hl.	Km.dl
7	1996	336,43	90,861	46,954	3,402	141,217	96,94
8	1996	327,56	91,077	51,680	3,379	146,136	96,57
9	1996	320,03	91,809	58,503	3,877	154,189	97,13
10	1996	322,37	92,027	57,182	3,963	153,172	97,31
11	1996	318,63	91,978	57,445	4,109	153,532	97,20
12	1996	332,04	92,873	72,798	32,433	198,104	98,59

Félag íslenskra símamanna, alls (Hlutfélag frá áramótum 1997)

M.	Ár	Stg.	Tl./Dl.	Yl.	Öl.	Hl.	Km.dl
7	1996	915,42	86,145	38,493	4,932	129,570	97,74
8	1996	904,80	86,408	38,925	4,939	130,272	97,44
9	1996	829,98	88,006	45,094	5,569	138,669	99,02
10	1996	819,43	88,344	44,942	5,629	138,915	99,34
11	1996	810,76	88,294	44,518	5,694	138,506	99,23
12	1996	849,25	88,420	67,072	34,107	189,599	99,82

Félag starfsmanna stjórnarráðsins

M.	Ár	Stg.	Tl./Dl.	Yl.	Öl.	Hl.	Km.dl
7	1996	307,17	88,570	27,376	1,774	117,720	97,34
8	1996	313,10	88,381	31,974	1,738	122,093	96,54
9	1996	283,85	90,737	33,511	1,779	126,027	98,89
10	1996	276,31	91,656	38,407	1,605	131,668	99,83
11	1996	274,12	91,976	40,402	1,922	134,300	100,12
12	1996	282,38	92,062	34,914	28,156	155,132	100,67
1	1997	267,05	92,018	37,352	1,618	130,988	100,28
2	1997	265,73	92,623	39,189	1,658	133,470	100,88
3	1997	268,47	92,486	36,918	1,692	131,096	100,79
4	1997	265,33	97,597	44,195	10,385	152,177	105,59
5	1997	271,84	96,497	35,076	1,926	133,499	104,58
6	1997	289,14	94,798	36,322	1,690	132,810	102,51

Félag íslenskra leikskólakennara *

M.	Ár	Stg.	Tl./Dl.	Yl.	Öl.	Hl.	Km.dl
7	1996	49,85	95,545	14,445	2,201	112,191	104,01
8	1996	40,45	95,852	15,352	1,171	112,375	103,70
9	1996	40,12	95,482	20,395	1,628	117,505	103,07
10	1996	37,44	94,764	23,528	1,943	120,235	102,23
11	1996	37,62	94,734	23,203	2,319	120,256	102,14
12	1996	37,79	94,433	15,582	33,951	143,966	102,28
1	1997	37,75	93,923	17,339	2,381	113,643	101,38
2	1997	38,53	93,765	17,165	2,170	113,100	101,16
3	1997	36,45	94,293	18,021	2,078	114,392	101,78
4	1997	36,45	94,596	17,088	10,727	122,411	101,37
5	1997	36,57	94,694	18,036	2,119	114,849	101,65
6	1997	35,92	95,208	16,560	1,310	113,078	101,97

* Kaupmáttur miðast við 04/1989 = 100,00

Landssamband lögreglumanna

M.	Ár	Stg.	Tl./Dl.	Yl.	Öl.	Hl.	Km.dl
7	1996	732,87	100,121	59,303	26,912	186,336	105,30
8	1996	717,01	100,197	64,221	24,168	188,586	104,73
9	1996	661,43	102,383	61,103	29,837	193,323	106,77
10	1996	609,69	105,142	71,380	32,171	208,693	109,59
11	1996	615,18	105,251	70,310	31,913	207,474	109,64
12	1996	608,91	105,045	62,034	61,610	228,689	109,92
1	1997	612,77	105,595	86,933	40,187	232,715	110,12
2	1997	611,76	105,479	69,060	34,027	208,566	109,94
3	1997	604,42	105,404	65,880	30,994	202,278	109,92
4	1997	615,30	105,536	77,822	43,391	226,749	109,26
5	1997	625,56	104,737	77,875	32,842	215,454	108,62
6	1997	749,07	100,138	62,196	28,176	190,510	103,62

Ljósmeðrafélag Íslands

M.	Ár	Stg.	Tl./Dl.	Yl.	Öl.	Hl.	Km.dl
7	1996	86,08	110,631	23,119	14,495	148,245	113,08
8	1996	85,09	111,539	28,305	18,471	158,315	113,30
9	1996	87,39	111,376	20,506	17,996	149,878	112,88
10	1996	83,10	111,141	19,870	19,256	150,267	112,58
11	1996	83,29	111,075	24,971	18,750	154,796	112,45
12	1996	83,33	111,115	42,497	45,191	198,803	113,00
1	1997	83,88	111,435	26,210	19,799	157,444	112,94
2	1997	84,61	111,886	14,904	18,207	144,997	113,34
3	1997	84,09	112,028	50,050	18,973	181,051	113,54
4	1997	86,84	112,808	25,888	28,804	167,500	113,51
5	1997	87,54	117,433	46,186	18,423	182,042	118,36
6	1997	91,20	116,643	27,058	16,226	159,927	117,30

Póstmannafélag Íslands (Hlutfélag frá og með áramótum 1997)

M.	Ár	Stg.	Tl./Dl.	Yl.	Öl.	Hl.	Km.dl
7	1996	1,142,01	73,081	15,234	1,419	89,734	95,80
8	1996	1,100,07	73,467	17,055	1,940	92,462	95,71
9	1996	863,30	77,127	23,274	2,169	102,570	100,26
10	1996	861,15	79,240	26,515	2,296	108,051	102,94
11	1996	859,78	79,067	23,924	1,972	104,963	102,66
12	1996	939,52	78,461	54,734	26,147	159,342	102,33

Sjúkraliðafélag Íslands *

M.	Ár	Stg.	Tl./Dl.	Yl.	Öl.	Hl.	Km.dl
7	1996	294,41	84,912	13,740	12,093	110,745	117,68
8	1996	297,85	84,928	18,045	12,776	115,749	116,97
9	1996	289,28	85,182	16,454	16,634	118,270	117,06
10	1996	287,30	85,082	18,306	17,175	120,563	116,85
11	1996	290,76	85,233	17,452	17,306	119,991	116,99
12	1996	289,67	85,328	26,683	46,394	158,405	117,65
1	1997	280,74	85,303	23,394	17,738	126,435	117,22
2	1997	272,71	85,284	15,067	16,944	117,295	117,13
3	1997	274,44	85,270	33,275	18,516	137,061	117,18
4	1997	276,62	85,600	22,671	25,536	133,807	116,78
5	1997	283,94	85,241	30,719	16,953	132,913	116,49
6	1997	293,58	85,130	15,667	14,257	115,054	116,08

* Kaupmáttur miðar við 01/1992 = 100,00

Starfsmannafélag ríkisútvarpsins

M.	Ár	Stg.	Tl./Dl.	Yl.	Öl.	Hl.	Km.dl
7	1996	95,12	87,220	30,723	2,494	120,437	97,48
8	1996	93,58	87,515	24,597	2,001	114,113	97,20
9	1996	80,17	89,677	30,014	3,347	123,038	99,38
10	1996	82,88	89,166	32,624	2,748	124,538	98,76
11	1996	84,10	89,472	31,630	3,427	124,529	99,04
12	1996	84,36	90,114	31,997	29,507	151,618	100,20
1	1997	80,74	89,074	34,484	2,816	126,374	98,71
2	1997	82,04	89,806	31,196	2,886	123,888	99,46
3	1997	76,17	89,477	31,089	2,750	123,316	99,16
4	1997	75,72	90,040	33,710	11,426	135,176	99,06
5	1997	78,02	93,315	35,769	2,887	131,971	102,84
6	1997	90,31	91,375	37,757	2,808	131,940	100,47

Starfsmannafélag sjónvarpsins

M.	Ár	Stg.	Tl./Dl.	Yl.	Öl.	Hl.	Km.dl
7	1996	90,75	90,384	47,463	7,100	144,947	102,18
8	1996	86,19	90,591	31,658	4,258	126,507	101,78
9	1996	81,60	92,135	39,261	5,918	137,314	103,29
10	1996	85,05	91,832	57,795	7,149	156,776	102,89
11	1996	89,17	92,027	51,079	8,057	151,163	103,05
12	1996	86,47	92,014	52,507	33,839	178,360	103,50
1	1997	86,13	92,255	49,988	6,715	148,958	103,42
2	1997	84,83	91,617	48,490	8,262	148,369	102,65
3	1997	82,91	92,141	48,891	7,691	148,723	103,29
4	1997	81,56	92,213	60,578	15,023	167,814	102,62
5	1997	85,97	96,969	61,593	7,585	166,147	108,10
6	1997	88,84	95,187	54,569	6,918	156,674	105,88

Starfsmannafélag ríkisstofnana, tæknihópur

M.	Ár	Stg.	Tl./Dl.	Yl.	Öl.	Hl.	Km.dl
7	1996	1,478,73	78,966	40,740	4,696	124,402	95,12
8	1996	1,439,84	79,292	41,353	4,965	125,610	94,92
9	1996	1,235,71	81,926	48,262	6,100	136,288	97,85

Nóvember 1997

10	1996	1,166,33	82,134	50,262	6,452	138,848	98,05
11	1996	1,123,09	81,549	50,336	7,501	139,386	97,29
12	1996	1,161,37	82,400	45,813	34,810	163,023	98,75
1	1997	1,109,05	82,359	47,516	7,044	136,919	98,37
2	1997	1,123,56	82,314	45,442	7,439	135,195	98,26
3	1997	1,126,80	82,304	45,250	7,433	134,987	98,31
4	1997	1,138,70	86,623	55,599	16,295	158,517	102,71
5	1997	1,215,40	85,300	52,668	7,874	145,842	101,32
6	1997	1,421,92	83,422	47,000	6,049	136,471	98,87

Starfsmannafélag ríkisstofnana, skrifstofuhópur

M.	Ár	Stg.	Tl./Dl.	Yl.	Öl.	Hl.	Km.dl
7	1996	1,753,69	82,607	23,601	627	106,835	99,03
8	1996	1,715,62	82,904	23,678	743	107,325	98,77
9	1996	1,548,80	84,989	27,077	762	112,828	101,03
10	1996	1,528,05	85,206	27,338	765	113,309	101,23
11	1996	1,532,30	85,414	29,505	1,039	115,958	101,42
12	1996	1,552,19	85,638	28,192	27,295	141,125	102,14
1	1997	1,525,93	85,846	27,435	831	114,112	102,05
2	1997	1,524,46	85,863	29,635	760	116,258	102,01
3	1997	1,522,54	85,903	30,189	1,019	117,111	102,12
4	1997	1,538,71	91,499	32,436	8,970	132,905	107,98
5	1997	1,606,05	90,008	32,511	1,076	132,595	106,40
6	1997	1,803,92	88,010	29,763	870	118,643	103,81

Starfsmannafélag ríkisstofnana, heilbrigðishópur

M.	Ár	Stg.	Tl./Dl.	Yl.	Öl.	Hl.	Km.dl
7	1996	1,029,96	76,864	15,453	9,601	101,918	97,52
8	1996	989,71	76,991	15,504	10,182	102,677	97,08
9	1996	837,50	78,546	16,888	12,089	107,523	98,82
10	1996	811,83	78,423	18,205	12,454	109,082	98,61
11	1996	808,56	78,298	19,061	13,621	110,980	98,39
12	1996	814,77	78,283	19,142	37,618	135,043	98,82
1	1997	804,57	78,369	29,019	12,237	119,625	98,59
2	1997	795,54	78,341	18,395	13,248	109,984	98,50
3	1997	794,94	78,274	19,273	12,634	110,181	98,47
4	1997	804,12	82,082	31,606	20,847	134,535	102,52
5	1997	799,13	80,650	21,745	11,955	114,350	100,90
6	1997	813,22	77,886	18,971	12,299	109,156	97,22

Starfsmannafélag ríkisstofnana, alls

M.	Ár	Stg.	Tl./Dl.	Yl.	Öl.	Hl.	Km.dl
7	1996	4,262,38	79,956	27,578	4,207	111,741	97,27
8	1996	4,145,17	80,238	27,866	4,463	112,567	97,01
9	1996	3,622,01	82,454	31,949	5,202	119,605	99,46
10	1996	3,506,21	82,614	32,849	5,363	120,826	99,60
11	1996	3,463,95	82,500	33,821	6,071	122,392	99,41
12	1996	3,528,33	82,874	31,902	32,152	148,928	100,31
1	1997	3,439,55	82,973	34,280	5,502	122,755	100,09
2	1997	3,443,56	82,967	32,196	5,824	120,987	100,03
3	1997	3,444,28	82,965	32,597	5,798	121,360	100,08
4	1997	3,481,53	87,729	39,820	14,109	141,658	105,06
5	1997	3,620,58	86,362	36,901	5,759	129,022	103,60
6	1997	4,039,06	84,356	33,658	4,994	123,008	100,97

Tollvarðafélag Íslands

M.	Ár	Stg.	Tl./Dl.	Yl.	Öl.	Hl.	Km.dl
7	1996	121,44	101,472	51,930	13,070	166,472	102,52
8	1996	117,42	101,812	53,126	13,514	168,452	102,23
9	1996	107,67	104,703	48,252	14,697	167,652	104,89

10	1996	102,16	106,878	48,837	14,148	169,863	107,01
11	1996	98,04	107,044	49,622	14,848	171,514	107,12
12	1996	98,54	107,097	45,578	44,836	197,511	107,65
1	1997	95,83	107,937	69,824	15,374	193,135	108,13
2	1997	95,12	108,063	50,254	16,072	174,389	108,20
3	1997	96,09	107,922	49,606	11,221	168,749	108,12
4	1997	95,12	108,490	70,280	19,531	198,301	107,90
5	1997	101,65	105,660	59,748	11,456	176,864	105,27
6	1997	124,65	99,851	50,312	10,205	160,368	99,26

BSRB félagin hjá ríkinu, alls *

M.	Ár	Stg.	Tl./Dl.	Yl.	Öl.	Hl.	Km.dl
7	1996	8,222,46	82,891	30,389	6,475	119,755	95,65
8	1996	8,025,50	83,166	31,510	6,491	121,167	95,37
9	1996	7,056,61	85,691	35,112	7,902	128,705	98,05
10	1996	6,862,88	86,262	37,320	8,142	131,724	98,64
11	1996	6,813,88	86,251	37,425	8,551	132,227	98,57
12	1996	6,997,80	86,264	42,589	35,037	163,890	99,03
1	1997	5,094,12	87,520	41,454	10,803	139,777	100,14
2	1997	5,092,43	87,522	36,901	10,118	134,541	100,08
3	1997	5,084,68	87,449	38,311	9,746	135,506	100,06
4	1997	5,132,17	91,026	44,542	18,592	154,160	103,39
5	1997	5,317,91	90,087	42,786	9,854	142,727	102,50
6	1997	5,931,15	87,992	37,746	8,689	134,427	99,90

* Mikil fækkun starfsmanna hjá BSRB í byrjun árs 1997 stafar af því að upplýsingar um laun síma- og póstmanna eru ekki lengur fyrirliðgjandi, þar sem þeir fluttust yfir í viðkomandi hlutafélag um áramótin.

BHM ríkisstarfsmenn, mánaðartölur:**BHM hópur 1 (HÍK/G) Fara út úr ríkislaunum í ágúst 1996****BHM hópur 2 (HÍK/F)**

M.	Ár	Stg.	Tl./Dl.	Yl.	Öl.	Hl.	Km.dl
7	1996	942,90	111,527	5,983	202	117,712	100,01
8	1996	936,68	110,042	6,864	94	117,000	98,06
9	1996	928,37	110,081	69,818	159	180,058	97,88
10	1996	936,64	110,034	67,845	194	178,073	97,78
11	1996	934,66	110,132	67,146	283	177,561	97,81
12	1996	934,93	110,148	118,494	28,304	256,946	98,27
1	1997	953,84	110,085	65,509	152	175,746	97,88
2	1997	941,30	110,331	64,944	119	175,394	98,05
3	1997	941,08	110,325	65,709	196	176,230	98,10
4	1997	946,41	110,463	64,107	8,365	182,935	97,51
5	1997	949,33	116,352	126,515	550	243,417	102,88
6	1997	943,62	116,499	15,140	151	131,790	102,78

BHM hópur 3 (FH,FHA,KKHÍ,FTK) *

M.	Ár	Stg.	Tl./Dl.	Yl.	Öl.	Hl.	Km.dl
7	1996	717,94	120,737	36,055	443	157,235	86,45
8	1996	740,77	120,930	45,798	482	167,210	86,05
9	1996	724,11	121,302	48,459	389	170,150	86,12
10	1996	722,73	121,614	49,422	415	171,451	86,29
11	1996	733,12	121,223	52,553	988	174,764	85,97
12	1996	727,08	121,586	55,609	26,196	203,391	86,61
1	1997	569,85	115,053	50,313	611	165,977	81,68
2	1997	561,07	115,423	50,320	373	166,116	81,90
3	1997	560,76	115,623	97,567	624	213,814	82,09
4	1997	563,86	116,108	97,732	9,816	223,656	81,84
5	1997	570,35	120,830	67,946	1,873	190,649	85,31
6	1997	581,45	120,808	46,573	664	168,045	85,10

* Próffessorar fara út úr háskólakennarafélagum í byrjun árs 1997

BHM hópur 4 (FÍH,SSR,KFI,SÍF,MTÍ,RTÍ)

M.	Ár	Stg.	Tl./Dl.	Yl.	Öl.	Hl.	Km.dl
7	1996	894,26	109,202	32,730	10,232	152,164	97,42
8	1996	890,24	109,488	34,640	12,137	156,265	97,08
9	1996	897,44	109,226	35,531	12,616	157,373	96,63
10	1996	911,06	108,839	34,993	12,238	156,070	96,23
11	1996	912,24	108,927	34,305	12,737	155,969	96,25
12	1996	935,58	109,055	37,761	39,244	186,060	96,80
1	1997	899,32	108,721	36,227	13,510	158,458	96,18
2	1997	895,58	108,815	32,777	12,484	154,076	96,21
3	1997	892,36	108,839	47,172	14,181	170,192	96,28
4	1997	891,14	109,175	37,301	21,157	167,633	95,88
5	1997	899,56	112,863	43,881	13,594	170,338	99,29
6	1997	914,74	114,377	35,537	12,645	162,559	100,40

BHM hópur 5 (LÆÍ,DÍ,SSÍ) *

M.	Ár	Stg.	Tl./Dl.	Yl.	Öl.	Hl.	Km.dl
7	1996	328,59	99,251	20,700	14,139	134,090	80,49
8	1996	157,88	110,454	46,298	15,152	171,904	89,02
9	1996	186,58	122,540	42,783	25,670	190,993	98,54
10	1996	214,69	122,709	33,525	31,874	188,108	98,62
11	1996	213,34	123,086	32,477	26,318	181,881	98,87
12	1996	214,67	123,011	37,316	35,535	195,862	99,25
1	1997	106,53	123,112	51,692	16,117	190,921	99,00
2	1997	100,95	125,605	56,347	6,304	188,256	100,95
3	1997	76,16	134,133	75,759	8,618	218,510	107,87
4	1997	70,04	133,156	73,256	17,342	223,754	106,30
5	1997	64,90	131,852	72,039	6,270	210,161	105,44
6	1997	65,15	135,993	68,869	5,997	210,859	108,51

* Læknafélag Íslands fer yfir í Kjaranefnd í byrjun árs 1997 Hópur Dýralækna fer einnig yfir í Kjaranefnd í ársbyrjun 1997

BHM hópur 6 (KVH,KFÍF,SLÍR,FHSS)

M.	Ár	Stg.	Tl./Dl.	Yl.	Öl.	Hl.	Km.dl
7	1996	643,20	113,547	61,823	3,712	179,082	87,70
8	1996	633,16	114,021	59,444	3,992	177,457	87,53
9	1996	638,52	114,422	66,825	3,643	184,890	87,64
10	1996	629,68	114,621	68,953	3,486	187,060	87,74
11	1996	634,92	114,846	70,014	3,732	188,592	87,86
12	1996	638,57	115,046	69,977	29,383	214,406	88,41
1	1997	565,12	114,347	70,817	5,362	190,526	87,58
2	1997	561,04	114,409	69,438	3,711	187,558	87,58
3	1997	569,98	114,732	69,575	3,617	187,924	87,87
4	1997	567,77	118,245	73,064	12,953	204,262	89,91
5	1997	567,56	120,148	74,234	4,463	198,845	91,51
6	1997	590,04	120,014	70,416	4,116	194,546	91,21

BHM hópur 7 (KA,FÍN,SMN,FF)

M.	Ár	Stg.	Tl./Dl.	Yl.	Öl.	Hl.	Km.dl
7	1996	633,57	112,144	56,019	3,118	171,281	93,38
8	1996	618,30	112,304	56,981	3,201	172,486	92,94
9	1996	591,07	113,710	60,270	3,068	177,048	93,89
10	1996	572,97	114,406	66,005	2,810	183,221	94,41
11	1996	581,21	114,307	61,608	3,355	179,270	94,28
12	1996	592,65	114,743	62,338	28,895	205,976	95,06
1	1997	575,79	114,743	53,129	2,600	170,472	94,74
2	1997	579,01	114,714	58,242	3,160	176,116	94,67
3	1997	578,93	114,881	64,050	3,338	182,269	94,86
4	1997	585,19	115,300	71,547	11,441	198,288	94,51
5	1997	595,18	115,285	67,031	3,046	185,362	94,66
6	1997	627,18	119,045	65,828	3,076	187,949	97,53

BHM hópur 8 (FB,FÍF,ÚTG)

M.	Ár	Stg.	Tl./Dl.	Yl.	Öl.	Hl.	Km.dl
7	1996	314,25	104,048	36,439	1,595	142,082	88,26
8	1996	300,38	104,840	37,393	1,629	143,862	88,39
9	1996	277,89	106,156	43,227	1,928	151,311	89,29
10	1996	284,03	106,057	46,548	2,508	155,113	89,16
11	1996	287,92	106,157	45,652	2,424	154,233	89,19
12	1996	292,03	106,349	45,883	27,804	180,036	89,76
1	1997	284,20	106,925	43,563	3,389	153,877	89,94
2	1997	286,57	106,594	45,338	3,536	155,468	89,61
3	1997	290,48	107,234	44,724	3,221	155,179	90,20
4	1997	285,68	107,216	46,357	10,707	164,280	89,53
5	1997	293,24	106,652	43,790	3,227	153,669	89,21
6	1997	305,38	111,491	49,252	2,938	163,681	93,05

BHM félögin, alls *

M.	Ár	Stg.	Tl./Dl.	Yl.	Öl.	Hl.	Km.dl
7	1996	4,650,22	111,288	33,294	4,133	148,715	92,92
8	1996	4,285,41	112,376	37,949	4,353	154,678	93,25
9	1996	4,251,31	113,259	54,207	4,991	172,457	93,77
10	1996	4,279,80	113,371	54,493	5,372	173,236	93,81
11	1996	4,305,41	113,403	54,261	5,398	173,062	93,78
12	1996	4,343,51	113,558	66,775	30,857	211,190	94,33
1	1997	3,963,51	111,902	53,657	5,008	170,567	92,64
2	1997	3,933,32	112,066	53,498	4,338	169,902	92,73
3	1997	3,915,55	112,303	64,930	4,795	182,028	92,98
4	1997	3,911,09	113,008	64,262	12,961	190,231	92,88
5	1997	3,941,12	116,125	75,712	4,953	196,790	95,61
6	1997	4,028,56	117,488	43,760	4,404	165,652	96,51

* Fækkun verður í stéttarfélögum innan BHM vegna flutnings nokkurra félaga, sem falla undir Kjaranefnd frá og með byrjun árs 1997.

Kennarasamband Íslands ríkisstarfsmenn, mánaðartölur:**Kennarasamband Íslands, grunnskólar ***

M.	Ár	Stg.	Tl./Dl.	Yl.	Öl.	Hl.	Km.dl
1	1996	3.154,36	96.774	33.722	141	130.637	96,46
2	1996	3.171,03	96.676	34.003	141	130.820	96,19
3	1996	3.172,89	99.282	37.725	126	137.133	98,61
4	1996	3.173,80	99.638	36.444	7.888	143.970	98,80
5	1996	3.157,18	99.370	38.668	419	138.457	97,92
6	1996	3.151,41	99.455	3.318	108	102.881	98,11
7	1996	3.120,68	100.189	2.670	135	102.994	98,73

* Grunnskóláhópurinn fer frá ríki til sveitarfélaga eftir júlí 1996

Kennarasamband Íslands, framhaldsskólar

M.	Ár	Stg.	Tl./Dl.	Yl.	Öl.	Hl.	Km.dl
7	1996	284,69	107,320	7,961	25	115,306	100,88
8	1996	288,56	105,476	11,059	97	116,632	98,54
9	1996	288,98	104,740	64,666	97	169,503	97,63
10	1996	290,29	104,871	60,959	517	166,347	97,69
11	1996	289,26	104,905	61,378	380	166,663	97,67
12	1996	289,30	104,809	97,938	27,472	230,219	98,02
1	1997	302,50	104,415	59,350	152	163,917	97,33
2	1997	295,91	104,698	60,840	440	165,978	97,53
3	1997	293,04	104,898	62,532	464	167,894	97,78
4	1997	305,62	105,202	61,377	7,819	174,398	97,35
5	1997	297,74	111,112	101,563	507	213,182	102,99
6	1997	297,32	111,168	9,602	21	120,791	102,81

Ýmsir ríkisstarfsmenn, mánaðartölur:

Félag Íslenskra flugumferðarstjóra

M.	Ár	Stg.	Tl./Dl.	Yl.	Öl.	Hl.	Km.dl
7	1996	94,53	181,073	132,655	72,488	386,216	168,32
8	1996	95,25	180,584	151,544	73,400	405,528	166,83
9	1996	95,57	188,844	95,274	66,770	350,888	174,07
10	1996	95,75	188,486	84,129	66,282	338,897	173,64
11	1996	95,77	188,769	83,798	65,786	338,353	173,80
12	1996	95,00	188,537	60,301	89,855	338,693	174,37
1	1997	95,86	189,202	84,526	66,794	340,522	174,40
2	1997	99,22	190,396	74,057	64,004	328,457	175,40
3	1997	96,00	189,383	77,837	65,317	332,537	174,57
4	1997	96,00	190,087	76,017	73,377	339,481	173,94
5	1997	96,00	190,381	72,103	64,784	327,268	174,51
6	1997	97,20	192,071	80,145	64,132	336,348	175,67

Kjarafélag tæknifræðinga

M.	Ár	Stg.	Tl./Dl.	Yl.	Öl.	Hl.	Km.dl
7	1996	163,59	118,798	91,075	4,401	214,274	91,41
8	1996	164,11	118,829	88,484	4,284	211,597	90,87
9	1996	162,05	119,120	97,776	4,463	221,359	90,89
10	1996	163,11	118,961	98,823	5,230	223,014	90,71
11	1996	163,56	119,033	102,349	5,208	226,590	90,72
12	1996	168,25	119,186	121,134	32,025	272,345	91,24
1	1997	120,15	120,733	91,508	5,695	217,936	92,12
2	1997	124,21	120,419	98,380	5,145	223,944	91,83
3	1997	124,81	126,265	101,164	7,753	235,182	96,34
4	1997	120,35	127,022	105,890	14,804	247,716	96,21
5	1997	122,78	126,974	110,976	6,546	244,496	96,34
6	1997	122,59	127,296	96,818	5,445	229,559	96,37

Læknafélag Íslands, sjúkrahússlæknar

M.	Ár	Stg.	Tl./Dl.	Yl.	Öl.	Hl.	Km.dl
7	1996	271,60	169,965	93,974	27,132	291,071	96,69
8	1996	274,24	167,043	100,682	28,464	296,189	94,44
9	1996	277,48	167,525	97,246	27,330	292,101	94,50
10	1996	276,01	168,205	96,219	27,831	292,255	94,83
11	1996	286,99	168,736	94,331	28,723	291,790	95,08
12	1996	284,40	168,823	93,701	57,817	320,341	95,56
1	1997	295,75	169,738	92,226	25,600	287,564	95,75
2	1997	290,10	169,994	86,881	23,442	280,317	95,84
3	1997	291,13	169,316	104,125	29,962	303,403	95,51
4	1997	290,66	169,928	97,709	33,311	300,948	95,16
5	1997	299,20	168,907	103,073	30,753	302,733	94,75
6	1997	300,41	167,953	88,769	27,617	284,339	94,01

Starfsmannafélag Sinfóníuhljómsveitar Íslands *

M.	Ár	Stg.	Tl./Dl.	Yl.	Öl.	Hl.	Km.dl
7	1996	73,50	113,910	1,761	22	115,693	104,12
8	1996	75,35	114,273	2,820	2	117,095	103,80
9	1996	74,22	113,117	1,692	2,404	117,213	102,52
10	1996	75,69	114,363	10,730	4,623	129,716	103,59
11	1996	75,15	113,749	3,923	3,636	121,308	102,98
12	1996	74,52	169,817	1,865	29,853	201,535	154,43
1	1997	72,53	132,499	8,706	2,131	143,336	120,09
2	1997	70,20	113,184	1,703	1,466	116,353	102,52
3	1997	71,50	112,908	1,843	1,467	116,218	102,33
4	1997	70,54	113,569	24,956	9,544	148,069	102,18
5	1997	71,70	113,291	11,970	3,628	128,889	102,11
6	1997	72,12	172,565	27,909	6,838	207,312	155,19

* Eingreiðslur koma inn í dagvinnulaun í júní og desember ár hvert.

Stéttarfélag verkfræðinga

M.	Ár	Stg.	TI./DI.	YI.	Öl.	Hl.	Km.dl
7	1996	283,89	122,103	85,287	4,181	211,571	86,94
8	1996	280,04	122,514	85,487	4,331	212,332	86,70
9	1996	267,64	123,615	94,912	3,901	222,428	87,28
10	1996	267,19	124,153	98,421	5,482	228,056	87,61
11	1996	259,20	124,559	105,482	5,647	235,688	87,84
12	1996	269,25	124,510	107,463	31,833	263,806	88,21
1	1997	225,08	125,138	90,939	6,556	222,633	88,35
2	1997	220,63	125,719	92,569	5,460	223,748	88,71
3	1997	222,06	131,957	100,688	5,394	238,039	93,17
4	1997	220,42	131,912	102,297	14,361	248,570	92,46
5	1997	217,71	132,406	112,507	6,268	251,181	92,97
6	1997	226,54	131,335	90,785	4,348	226,468	92,01

Utan féлага, kjaradómsröðun

M.	Ár	Stg.	TI./DI.	YI.	Öl.	Hl.	Km.dl
7	1996	131,25	207,594	39,387	5,499	252,480	84,95
8	1996	132,23	208,864	37,751	5,278	251,893	84,94
9	1996	131,12	208,846	39,213	6,777	254,836	84,74
10	1996	132,98	208,903	34,524	6,431	249,858	84,71
11	1996	134,40	208,588	34,509	7,289	250,386	84,54
12	1996	132,02	209,050	35,601	19,172	263,823	85,11
1	1997	130,00	209,098	34,911	6,029	250,038	84,84
2	1997	133,00	207,384	37,926	5,192	250,502	84,10
3	1997	132,00	207,266	39,591	5,288	252,145	84,10
4	1997	132,00	228,691	55,286	10,826	294,803	92,12
5	1997	137,00	227,088	48,234	8,666	283,988	91,63
6	1997	131,00	228,851	52,273	6,358	287,482	92,14

Utan féлага, Kjaranefnd *

M.	Ár	Stg.	TI./DI.	YI.	Öl.	Hl.	Km.dl
7	1996	146,97	220,764	74,542	368	295,674	115,28
8	1996	186,69	212,449	82,800	289	295,538	110,25
9	1996	192,79	213,429	67,465	2,290	283,184	110,51
10	1996	181,37	212,659	69,255	298	282,212	110,05
11	1996	182,22	212,701	69,625	3,328	285,654	110,01
12	1996	187,12	212,797	92,044	43,712	348,553	110,56
1	1997	498,35	164,684	43,460	9,400	217,544	85,27
2	1997	508,44	164,373	51,339	14,941	230,653	85,06
3	1997	526,47	161,204	97,354	14,096	272,654	83,47
4	1997	531,25	161,523	96,355	12,451	270,329	83,03
5	1997	537,64	160,690	57,437	12,604	230,731	82,74
6	1997	545,91	158,934	55,414	13,151	227,499	81,66

* Mikil fjölgun verður í þessum hópi í byrjun árs 1997. Próffessorar, læknar, dýralæknar o.fl. bætast hér við þennan hóp sem veldur því að kaupmáttarútreikningar gefa ekki rétta mynd þar sem þeir miða við 03/1993 = 100,00 og þá, eins og sést, allt annan hóp en nú heyrir undir kjaranefnd.

Utan féлага, ráðherraröðun

M.	Ár	Stg.	TI./DI.	YI.	Öl.	Hl.	Km.dl
7	1996	262,56	133,553	68,674	5,210	207,437	82,19
8	1996	236,16	131,815	66,645	6,244	204,704	80,62
9	1996	235,25	131,889	81,472	6,209	219,570	80,49
10	1996	234,35	132,237	79,764	5,763	217,764	80,65
11	1996	233,86	132,114	82,586	6,040	220,740	80,53
12	1996	248,25	133,879	82,203	32,856	248,938	81,97
1	1997	208,56	131,315	76,222	7,245	214,782	80,14
2	1997	206,07	131,422	78,036	6,138	215,596	80,15
3	1997	208,24	130,822	81,247	7,996	219,465	79,83
4	1997	210,50	137,687	91,343	15,863	244,893	83,41
5	1997	209,97	137,550	87,452	7,964	232,966	83,47
6	1997	210,23	137,329	90,975	7,742	236,046	83,15

Prestafélag Íslands *

M.	Ár	Stg.	Tl./Dl.	Yl.	Öl.	Hl.	Km.dl
7	1996	224,47	121,622	35,965	87	157,674	114,52
8	1996	141,30	121,976	37,869	139	159,984	114,15
9	1996	140,93	121,963	37,214	487	159,664	113,88
10	1996	142,65	122,027	36,404	137	158,568	113,87
11	1996	141,51	121,989	36,652	138	158,779	113,77
12	1996	143,25	121,936	36,476	25,841	184,253	114,24
1	1997	142,25	121,967	36,734	138	158,839	113,88
2	1997	277,65	121,274	35,296	71	156,641	113,17
3	1997	143,16	121,960	36,680	137	158,777	113,88
4	1997	142,65	121,962	36,819	163	158,944	113,05
5	1997	141,46	121,973	37,367	839	160,179	113,26
6	1997	142,11	122,223	36,676	144	159,043	113,24

* Kaupmáttur miðast við 01/1993 = 100,00 og tvöfalt mánaðarkaup greiðist í febrúar ár hvert

Starfsmenn Alþingis og ríkisendurskoðunar *

M.	Ár	Stg.	Tl./Dl.	Yl.	Öl.	Hl.	Km.dl
7	1996	134,00	111,778	41,571	1,913	155,262	104,58
8	1996	138,41	110,809	37,607	2,114	150,530	103,03
9	1996	132,98	112,007	49,913	3,231	165,151	103,91
10	1996	134,70	112,033	50,680	2,761	165,474	103,87
11	1996	133,44	112,901	55,792	2,213	170,906	104,62
12	1996	134,40	113,251	66,019	29,091	208,361	105,42
1	1997	134,00	113,560	66,504	2,198	182,262	105,38
2	1997	132,00	113,224	53,859	2,631	169,714	105,01
3	1997	135,00	113,604	57,379	2,000	172,983	105,42
4	1997	133,00	114,282	62,508	36,413	213,203	105,26
5	1997	139,00	118,853	59,046	2,614	180,513	109,66
6	1997	142,00	117,862	56,883	1,940	176,685	108,50

* Kaupmáttur miðast við 01/1991 = 100,00

Starfsmenn Reykjavíkurborgar, mánaðartölur:

* *Ath að ný hópun hefur verið gerð fyrir Starfsmannafélag Reykjavíkurborgar og hópa háskólamanna hjá borginni. Þar sem ekki er búið að ákveða við hvaða uppahfstímabil nýja hópunin miðist, þá er ekki unnt að birta kaupmáttartölur þeirra hópa sem hér birtast í fyrsta skipi fyrir árið 1996.*

Starfsmannafélag Reykjavíkurborgar án háskólahóps

M.	Ár	Stg.	Tl./Dl.	Yl.	Öl.	Hl.	Km.dl
7	1996	2.611,89	75,939	19,187	4,346	99,472	
8	1996	2.394,41	77,328	20,497	4,724	102,549	
9	1996	1.966,22	80,352	25,968	5,609	111,929	
10	1996	1.958,26	80,767	25,837	5,596	112,200	
11	1996	1.971,84	80,630	26,796	5,747	113,173	
12	1996	1.949,51	80,661	25,685	31,720	138,066	
1	1997	1.954,04	80,698	29,131	5,937	115,766	
2	1997	1.975,13	80,742	27,941	5,737	114,420	
3	1997	1.984,50	80,695	28,093	5,633	114,421	
4	1997	1.950,55	87,039	32,839	5,575	125,453	
5	1997	2.036,30	86,474	31,411	5,488	123,373	
6	1997	2.530,66	83,070	24,619	4,978	112,667	

Starfsmannafélag Reykjavíkurborgar, háskólahópur

M.	Ár	Stg.	Tl./Dl.	Yl.	Öl.	Hl.	Km.dl
7	1996	220,35	114,517	50,336	2,726	167,579	
8	1996	221,55	114,838	50,616	2,072	167,526	
9	1996	226,22	115,416	59,304	2,151	176,871	

10	1996	226,35	115.537	59.287	2.382	177.206
11	1996	226,08	115.269	59.309	2.381	176.959
12	1996	224,49	115.657	59.637	28.671	203.965
1	1997	224,62	115.866	52.584	2,265	170.715
2	1997	226,35	116,007	58,348	2,452	176.807
3	1997	230,60	115,758	59,818	2,297	177.873
4	1997	199,01	124,010	58,245	3,023	185.278
5	1997	198,47	124,187	58,935	2,836	185.958
6	1997	203,17	122,594	61,729	3,123	187.446

Starfsmannafélag Reykjavíkurborgar, alls

M.	Ár	Stg.	Tl./Dl.	Yl.	Öl.	Hl.	Km.dl
7	1996	2.832,24	78.940	21.610	4.220	104.771	
8	1996	2.615,96	80.505	23.048	4.499	108.052	
9	1996	2.192,44	83.970	29.408	5.252	118.630	
10	1996	2.184,61	84.370	29.303	5.263	118.935	
11	1996	2.197,92	84.193	30.140	5.401	119.734	
12	1996	2.174,00	84.275	29.191	31.405	144.871	
1	1997	2.178,66	84.324	31.549	5,559	121,432	
2	1997	2.201,48	84,368	31,067	5,399	120,834	
3	1997	2.215,10	84,345	31,396	5,286	121,027	
4	1997	2.149,56	90,462	35,191	5,339	130,992	
5	1997	2.234,77	89,823	33,856	5,252	128,931	
6	1997	2.733,83	86,007	27,377	4,840	118,224	

Háskólamenn innan BHM hjá Reykjavíkurborg

M.	Ár	Stg.	Tl./Dl.	Yl.	Öl.	Hl.	Km.dl
7	1996	559,80	107.716	37.007	11.654	156.377	
8	1996	576,80	107.790	39.755	12.519	160.064	
9	1996	582,47	108.003	39.473	14.108	161.584	
10	1996	587,86	108.026	39.154	14.303	161.483	
11	1996	571,78	108.188	38.332	13.919	160.439	
12	1996	563,07	108.317	46.737	38.957	194.011	
1	1997	586,35	108.602	43,541	13,831	165,974	
2	1997	586,75	108,736	39,755	12,138	160,629	
3	1997	582,45	108,808	55,117	13,968	177,893	
4	1997	630,11	108,891	48,971	12,334	170,196	
5	1997	638,00	112,207	55,711	13,376	181,294	
6	1997	644,59	113,833	49,680	12,493	176,006	

Háskólamenn utan bandalaga hjá Reykjavíkurborg

M.	Ár	Stg.	Tl./Dl.	Yl.	Öl.	Hl.	Km.dl
7	1996	283,44	148.663	96.804	15.838	261.305	
8	1996	287,19	148.558	99.360	15.649	263.567	
9	1996	279,65	149.875	115.922	14.685	280.482	
10	1996	276,73	150.462	107.945	14.554	272.961	
11	1996	272,11	151.135	106.637	15.109	272.881	
12	1996	277,80	150.546	111.714	40.709	302.969	
1	1997	275,07	151,178	105,732	17,115	274,025	
2	1997	272,81	151,887	105,309	14,801	271,997	
3	1997	269,94	154,485	128,878	20,028	303,391	
4	1997	274,53	154,825	108,431	15,799	279,055	
5	1997	276,29	154,454	115,691	17,790	287,935	
6	1997	281,95	154,840	123,780	17,385	296,005	

Félag ísl. leikskólakennara (Rborg) *

M.	Ár	Stg.	Tl./Dl.	Yl.	Öl.	Hl.	Km.dl
7	1996	335,07	93.875	9.683	791	104.349	105,19
8	1996	340,18	94.179	12.342	1.052	107.573	104,88
9	1996	354,97	93.840	16.981	1.207	112.028	104,26
10	1996	355,86	93.905	17.013	860	111.778	104,28
11	1996	352,09	94.054	15.407	807	110.268	104,38
12	1996	349,64	94.153	9.415	28.881	132.449	104,96

1	1997	358,96	94,417	15,714	1,085	111,216	104,90
2	1997	357,89	94,350	14,546	879	109,775	104,77
3	1997	359,03	94,437	13,828	802	109,067	104,93
4	1997	356,19	94,645	15,601	1,109	111,355	104,39
5	1997	351,16	94,679	16,078	1,444	112,201	104,61
6	1997	363,62	94,551	11,779	1,006	107,336	104,24

* Kaupmáttur miðast við 01/1989=100

Sjúkraliðafélag Íslands (Rborg) *

M.	Ár	Stg.	Tl./Dl.	Yl.	Öl.	Hi.	Km.dl
7	1996	242,81	84,925	15,086	10,948	110,959	118,33
8	1996	241,14	84,928	21,162	11,490	117,580	117,60
9	1996	237,90	85,055	17,845	15,564	118,464	117,52
10	1996	238,88	85,071	15,315	16,404	116,790	117,47
11	1996	229,57	85,189	16,119	16,993	118,301	117,57
12	1996	228,48	85,350	31,983	43,942	161,275	118,32
1	1997	249,56	85,514	25,723	16,811	128,048	118,15
2	1997	248,88	85,635	16,337	15,750	117,722	118,25
3	1997	248,49	85,740	41,550	15,807	143,097	118,46
4	1997	249,71	85,756	26,668	15,441	127,865	117,62
5	1997	250,35	85,874	36,535	15,392	137,801	117,99
6	1997	254,68	85,795	17,784	12,541	116,120	117,62

* Kaupmáttur miðast við 01/1992=100

Landssamband slökkviliðsmanna Rborg. *

M.	Ár	Stg.	Tl./Dl.	Yl.	Öl.	Hi.	Km.dl
7	1996	98,30	83,308	42,685	22,769	148,762	112,63
8	1996	98,30	83,487	42,703	21,395	147,585	112,18
9	1996	97,99	83,509	38,010	21,175	142,694	111,95
10	1996	97,30	83,639	35,074	21,268	139,981	112,06
11	1996	95,43	83,888	41,787	22,855	148,530	112,33
12	1996	95,30	84,000	54,768	46,912	185,680	112,99
1	1997	94,30	83,901	45,681	31,972	161,554	112,48
2	1997	94,30	83,918	41,109	23,361	148,388	112,44
3	1997	94,30	84,147	45,017	21,217	150,381	112,81
4	1997	95,06	83,991	61,489	27,965	173,445	111,78
5	1997	92,77	99,067	59,668	29,159	187,894	132,07
6	1997	93,02	99,121	55,194	25,815	180,130	131,85

* Kaupmáttur miðast við 01/1994=100

Kennarahópur hjá Rborg (KÍ og HÍK) *

M.	Ár	Stg.	Tl./Dl.	Yl.	Öl.	Hi.	Km.dl
8	1996	1.215,09	102,425	7,485	73	109,983	100,00
9	1996	1.208,36	102,849	35,485	90	138,424	100,19
10	1996	1.209,15	102,895	45,339	90	148,324	100,18
11	1996	1.211,74	103,016	47,476	90	150,582	100,24
12	1996	1.204,82	102,903	42,963	26.117	171,983	100,58
1	1997	1.211,80	102,955	40,207	135	143,297	100,29
2	1997	1.220,58	102,853	45,721	162	148,736	100,13
3	1997	1.214,47	102,883	49,417	180	152,480	100,22
4	1997	1.214,72	103,093	45,315	152	148,560	99,70
5	1997	1.217,88	107,096	48,613	422	156,131	103,75
6	1997	1.193,67	106,489	7,184	132	113,805	102,93

* Birtist nú sem nýr hópur með kaupmátt miðað við 08/1996=100. Hluti meðallaunahækkunar í maí gæti að hluta átt að koma inn í mars og apríl, taka skal því hækkuninni í maí, sem hér kemur fram, með fyrirvara. Nánari athugun þarf að fara fram.

Hópar, mánaðartölur:**BSRB félagin hjá ríkinu, alls**

M.	Ár	Stg.	Tl./Dl.	Yl.	Öl.	Hi.	Km.dl
7	1996	8.222,46	82,891	30,389	6,475	119,755	95,65
8	1996	8.025,50	83,166	31,510	6,491	121,167	95,37
9	1996	7.056,61	85,691	35,112	7,902	128,705	98,05

10	1996	6.862,88	86.262	37.320	8.142	131.724	98,64
11	1996	6.813,88	86.251	37.425	8.551	132.227	98,57
12	1996	6.997,80	86.264	42.589	35.037	163.890	99,03
1	1997	5.094,12	87.520	41.454	10.803	139.777	100,14
2	1997	5.092,43	87.522	36.901	10.118	134.541	100,08
3	1997	5.084,68	87.449	38.311	9.746	135.506	100,06
4	1997	5.132,17	91.026	44.542	18.592	154.160	103,39
5	1997	5.317,91	90.087	42,786	9,854	142,727	102,50
6	1997	5.931,15	87,992	37,746	8,689	134,427	99,90

BHM félögin hjá ríkinu, alls

M.	Ár	Stg.	Tl./Dl.	Yl.	Öl.	Hl.	Km.dl
7	1996	4.650,22	111.288	33.294	4.133	148.715	92,92
8	1996	4.285,41	112.376	37.949	4.353	154.678	93,25
9	1996	4.251,31	113.259	54.207	4.991	172.457	93,77
10	1996	4.279,80	113.371	54.493	5.372	173.236	93,81
11	1996	4.305,41	113.403	54.261	5.398	173.062	93,78
12	1996	4.343,51	113.558	66.775	30.857	211.190	94,33
1	1997	3.963,51	111.902	53.657	5.008	170.567	92,64
2	1997	3.933,32	112.066	53.498	4.338	169.902	92,73
3	1997	3.915,55	112.303	64.930	4.795	182.028	92,98
4	1997	3.911,09	113.008	64,262	12,961	190,231	92,88
5	1997	3.941,12	116.125	75.712	4.953	196.790	95,61
6	1997	4.028,56	117.488	43.760	4.404	165.652	96,51

Kennarasamband Íslands hjá ríkinu, framhaldsskólar

M.	Ár	Stg.	Tl./Dl.	Yl.	Öl.	Hl.	Km.dl
7	1996	284,69	107.320	7.961	25	115.306	100,88
8	1996	288,56	105.476	11.059	97	116.632	98,54
9	1996	288,98	104.740	64.666	97	169.503	97,63
10	1996	290,29	104.871	60.959	517	166.347	97,69
11	1996	289,26	104.905	61.378	380	166.663	97,67
12	1996	289,30	104.809	97.938	27.472	230.219	98,02
1	1997	302,50	104.415	59.350	152	163.917	97,33
2	1997	295,91	104.698	60.840	440	165.978	97,53
3	1997	293,04	104.898	62.532	464	167.894	97,78
4	1997	305,62	105.202	61.377	7.819	174.398	97,35
5	1997	297,74	111.112	101.563	507	213.182	102,99
6	1997	297,32	111.168	9.602	21	120.791	102,81

Starfsmannafélag Reykjavíkurborgar, alls

M.	Ár	Stg.	Tl./Dl.	Yl.	Öl.	Hl.	Km.dl
7	1996	2.832,24	78.940	21.610	4.220	104.771	
8	1996	2.615,96	80.505	23.048	4.499	108.052	
9	1996	2.192,44	83.970	29.408	5.252	118.630	
10	1996	2.184,61	84.370	29.303	5.263	118.935	
11	1996	2.197,92	84.193	30.140	5.401	119.734	
12	1996	2.174,00	84.275	29.191	31.405	144.871	
1	1997	2.178,66	84.324	31.549	5.559	121.432	
2	1997	2.201,48	84.368	31,067	5,399	120,834	
3	1997	2.215,10	84.345	31.396	5.286	121.027	
4	1997	2.149,56	90.462	35.191	5.339	130.992	
5	1997	2.234,77	89.823	33.856	5.252	128.931	
6	1997	2.733,83	86.007	27.377	4.840	118.224	

* Kaupmáttur er ekki reiknaður vegna þess að breyting varð á hópunum hjá borginni frá og með 1996 þg ekki er búið að ákveða við hvaða tímabil nýja hópunin eigi að miðast.

2.7. Ársfjórðungstölur, kaupmáttur dagvinnulauna, yfirvinnulauna og heildarlauna.

Hér á næstu síðum er reiknaður út kaupmáttur dagvinnulauna, yfirvinnulauna og heildarlauna að meðaltali eftir ársfjórðungum.

Kaupmáttur miðar við 1. ársfjórðung 1987 = 100.00, nema annað sé tekið sérstaklega fram í stjórnumerkingum.

Skýringar:

Áfj. = ársfjórðungur,
Km.dl = kaupmáttur dagvinnulauna,
Km.yl = kaupmáttur yfirvinnulauna
Km.hl = kaupmáttur heildarlauna.

BSRB ríkisstarfsmenn:

Félag flugmálastarfsmanna ríkisins

Áfj.	Ár	Km.dl.	Km.yl.	Km.hl.
1	1996	89,31	95,87	94,90
2	1996	88,76	98,20	96,20
3	1996	88,57	102,90	94,83
4	1996	90,21	100,66	101,54
1	1997	91,33	109,58	101,02
2	1997	91,82	110,27	103,12

Félag starfsmanna stjórnarráðsins

Áfj.	Ár	Km.dl.	Km.yl.	Km.hl.
1	1996	91,45	104,75	95,71
2	1996	90,36	99,89	95,45
3	1996	88,75	86,27	88,92
4	1996	91,18	105,46	102,22
1	1997	93,28	107,15	97,64
2	1997	96,50	108,13	102,38

Félag íslenskra leikskólakennara *

Áfj.	Ár	Km.dl.	Km.yl.	Km.hl.
1	1996	104,00	117,90	107,98
2	1996	105,66	121,88	112,31
3	1996	105,32	87,28	103,07
4	1996	103,92	109,10	115,67
1	1997	105,03	93,60	104,41
2	1997	105,21	91,51	106,48

* Kaupmáttur miðast við 1. áfj. 1989=100

Landssamband lögreglumanna

Áfj.	Ár	Km.dl.	Km.yl.	Km.hl.
1	1996	103,73	82,89	97,94
2	1996	101,25	80,11	95,86
3	1996	98,30	70,00	86,64
4	1996	102,18	77,02	98,08
1	1997	104,33	85,40	99,66
2	1997	101,38	82,45	96,63

Ljósmeðrafélag Íslands

Áfj.	Ár	Km.dl.	Km.yl.	Km.hl.
1	1996	105,82	140,08	110,99
2	1996	105,38	257,34	125,07
3	1996	104,44	139,97	108,21
4	1996	104,06	169,74	119,13
1	1997	106,55	180,08	116,30
2	1997	109,44	194,22	121,60

Sjúkraliðafélag Íslands *

Áfj.	Ár	Km.dl.	Km.yl.	Km.hl.
1	1996	118,49	110,60	116,26
2	1996	118,39	165,66	125,50
3	1996	117,68	103,17	110,69
4	1996	117,62	133,11	127,74
1	1997	119,80	155,71	124,08
2	1997	118,99	148,21	123,31

*kaupmáttur miðast við 1. áfj. 1992 = 100

Starfsmannafélag ríkisútvarpsins

Áfj.	Ár	Km.dl.	Km.yl.	Km.hl.
1	1996	89,53	90,15	89,85
2	1996	88,85	91,30	91,22
3	1996	88,07	78,59	85,44
4	1996	89,33	88,57	95,64
1	1997	90,77	90,68	90,72
2	1997	92,27	100,05	96,15

Starfsmannafélag sjónvarpsins

Áfj.	Ár	Km.dl.	Km.yl.	Km.hl.
1	1996	93,00	63,34	80,47
2	1996	92,62	63,78	81,49
3	1996	91,65	48,02	71,88
4	1996	92,33	64,97	85,13
1	1997	94,01	60,44	79,51
2	1997	96,21	71,86	86,74

Starfsmannafélag ríkisstofnana, tæknihópur

Áfj.	Ár	Km.dl.	Km.yl.	Km.hl.
1	1996	92,63	110,76	99,69
2	1996	90,77	114,70	101,41
3	1996	88,92	101,92	93,06
4	1996	90,95	114,78	106,37
1	1997	92,89	110,29	99,82
2	1997	95,21	122,22	106,72

Starfsmannafélag ríkisstofnana, skrifstofuhópur

Áfj.	Ár	Km.dl.	Km.yl.	Km.hl.
1	1996	94,70	107,68	97,93
2	1996	93,50	105,67	98,67
3	1996	92,15	92,01	92,37
4	1996	94,04	105,27	104,53
1	1997	96,21	109,93	99,73
2	1997	99,83	118,15	106,59

Starfsmannafélag ríkisstofnana, heilbrigðishópur					2	1997	102,99	118,89	107,57
Áfj.	Ár	Km.dl.	Km.yl.	Km.hl.					
1	1996	89,19	79,76	86,73					
2	1996	88,17	83,42	88,28					
3	1996	86,67	56,48	78,92					
4	1996	87,45	66,62	89,72					
1	1997	88,99	80,25	87,37					
2	1997	90,46	86,25	91,36					

Starfsmannafélag ríkisstofnana, alls					BHM hópur 5 (LÆÍ,DÍ,SSÍ) *				
Áfj.	Ár	Km.dl.	Km.yl.	Km.hl.	Áfj.	Ár	Km.dl.	Km.yl.	Km.hl.
1	1996	92,73	100,68	95,08	1	1996	85,26	203,44	101,63
2	1996	91,33	103,02	96,54	2	1996	84,99	200,17	101,60
3	1996	89,76	87,98	88,97	3	1996	89,54	196,71	101,57
4	1996	91,54	99,39	100,89	4	1996	101,60	206,40	120,70
1	1997	93,51	101,68	96,03	1	1997	104,93	358,41	126,30
2	1997	96,30	112,00	102,47	2	1997	110,46	428,06	137,67

Tollvarðafélag Íslands					Læknar og stór hluti dýralækna fer yfir í höppinn kjaranefnd í byrjun árs 1997				
Áfj.	Ár	Km.dl.	Km.yl.	Km.hl.	Áfj.	Ár	Km.dl.	Km.yl.	Km.hl.
1	1996	101,92	72,20	92,70					
2	1996	97,95	76,52	92,61					
3	1996	95,62	71,77	88,67					
4	1996	99,44	67,11	94,74					
1	1997	102,11	80,47	96,01					
2	1997	97,88	83,61	94,28					

BSRB félögin hjá ríkinu, alls					BHM hópur 6 (KVH,KFÍF,SLÍR, FHSS)				
Áfj.	Ár	Km.dl.	Km.yl.	Km.hl.	Áfj.	Ár	Km.dl.	Km.yl.	Km.hl.
1	1996	92,98	88,22	92,24	1	1996	88,83	106,18	94,22
2	1996	91,31	87,33	92,22	2	1996	89,09	108,43	96,39
3	1996	89,38	74,54	84,69	3	1996	89,61	99,72	92,43
4	1996	91,69	90,32	98,04	4	1996	90,27	110,77	100,76
1	1997	94,65	91,33	95,47	1	1997	90,01	111,23	96,62
2	1997	96,25	96,79	99,43	2	1997	93,92	115,37	101,99

BHM ríkisstarfsmenn:

BHM hópur 2 (HÍK/F)					BHM hópur 7 (KA,FÍN,SMN,FF)				
Áfj.	Ár	Km.dl.	Km.yl.	Km.hl.	Áfj.	Ár	Km.dl.	Km.yl.	Km.hl.
1	1996	95,14	99,98	96,88	1	1996	91,14	101,24	94,14
2	1996	97,06	100,93	99,90	2	1996	90,40	114,25	99,13
3	1996	96,80	41,05	76,21	3	1996	89,68	104,60	94,20
4	1996	96,41	126,65	112,69	4	1996	91,11	114,73	102,94
1	1997	96,53	98,02	97,02	1	1997	91,34	106,01	95,70
2	1997	100,21	102,98	102,75	2	1997	92,78	123,39	103,38

BHM hópur 3 (FH,FHA,KKHÍ,FTK) *					BHM hópur 8 (FB,FÍF,ÚTG)				
Áfj.	Ár	Km.dl.	Km.yl.	Km.hl.	Áfj.	Ár	Km.dl.	Km.yl.	Km.hl.
1	1996	83,01	426,15	118,42	1	1996	88,33	127,94	97,55
2	1996	83,48	487,01	126,68	2	1996	88,42	129,76	99,60
3	1996	83,41	262,28	101,98	3	1996	89,04	117,64	95,72
4	1996	83,74	316,93	113,30	4	1996	90,07	139,28	107,35
1	1997	79,53	398,04	112,48	1	1997	90,69	134,81	101,82
2	1997	82,22	425,27	119,88	2	1997	92,03	140,74	105,58

*professorar fara úr háskólakennarafélagunum og yfir í kjaranefnd í byrjun árs 1997

BHM hópur 4 (FÍH,SSR,KFÍ,SÍF,MTÍ,RTÍ)					BHM félögin, alls				
Áfj.	Ár	Km.dl.	Km.yl.	Km.hl.	Áfj.	Ár	Km.dl.	Km.yl.	Km.hl.
1	1996	100,11	104,15	100,24	1	1996	91,74	119,23	99,70
2	1996	100,20	124,62	105,94	2	1996	92,23	127,30	103,65
3	1996	100,37	104,86	100,12	3	1996	92,66	89,67	92,19
4	1996	100,03	109,15	107,18	4	1996	93,62	126,34	108,27
1	1997	99,89	118,34	103,75	1	1997	92,50	123,75	101,41
					2	1997	95,37	131,88	107,19

Kennarasamband Íslands ríkisstarfsmenn:

Kennarasamband Íslands, framhaldsskólar

Áfj.	Ár	Km.dl.	Km.yl.	Km.hl.
1	1996	92,09	114,67	98,94
2	1996	93,84	112,62	101,12
3	1996	92,79	56,01	81,46
4	1996	91,66	146,39	113,84
1	1997	93,11	123,58	102,39
2	1997	96,37	116,00	103,87

Ýmsir ríkisstarfsmenn:

Félag Íslenskra flugumferðarstjóra

Áfj.	Ár	Km.dl.	Km.yl.	Km.hl.
1	1996	143,03	70,76	114,56
2	1996	140,85	85,32	121,39
3	1996	139,42	101,34	126,70
4	1996	142,85	60,82	112,32
1	1997	146,20	64,04	112,67
2	1997	146,06	61,45	112,06

Kjarafélag tæknifræðinga

Áfj.	Ár	Km.dl.	Km.yl.	Km.hl.
1	1996	91,18	101,65	95,54
2	1996	90,39	100,79	96,01
3	1996	89,97	95,76	92,59
4	1996	89,81	111,12	103,11
1	1997	94,04	102,06	98,32
2	1997	96,87	109,13	104,00

Læknafélag Íslands, sjúkráðgjafar

Áfj.	Ár	Km.dl.	Km.yl.	Km.hl.
1	1996	96,68	110,11	102,20
2	1996	95,52	112,65	104,24
3	1996	93,72	110,03	100,87
4	1996	93,68	106,80	103,45
1	1997	95,95	108,31	101,40
2	1997	94,83	109,91	102,59

Starfsmannafélag Síntónihljómsveitar Íslands *

Áfj.	Ár	Km.dl.	Km.yl.	Km.hl.
1	1996	100,92	41,13	96,57
2	1996	111,69	133,86	115,88
3	1996	95,32	21,67	89,23
4	1996	110,68	57,01	114,88
1	1997	101,70	43,24	97,34
2	1997	112,53	225,09	124,49

* eingreiðslur koma inn í dagvinnulaun á 2. og 4. ársfjórðungi ár hvert.

Stéttarfélag verkfræðinga

Áfj.	Ár	Km.dl.	Km.yl.	Km.hl.
1	1996	86,91	107,93	95,95
2	1996	86,31	108,74	97,04
3	1996	85,72	103,01	93,33
4	1996	86,63	120,50	104,86
1	1997	90,43	111,93	100,33
2	1997	92,79	119,33	105,62

Útan félaga, kjaradómsröðun

Áfj.	Ár	Km.dl.	Km.yl.	Km.hl.
1	1996	82,91	185,45	91,48
2	1996	82,36	176,80	90,94
3	1996	82,05	191,41	91,15
4	1996	81,96	171,62	91,44
1	1997	83,04	187,75	91,69
2	1997	90,49	257,97	104,75

Útan félaga, Kjaranefnd *

Áfj.	Ár	Km.dl.	Km.yl.	Km.hl.
1	1996	115,38	74,96	98,74
2	1996	115,09	81,20	101,36
3	1996	111,45	73,27	95,61
4	1996	109,87	75,23	100,19
1	1997	85,88	64,11	80,27
2	1997	83,69	68,56	80,30

* mikil fjölgun verður í þessum hópi í byrjun árs 1997

Útan félaga, ráðherraráðun

Áfj.	Ár	Km.dl.	Km.yl.	Km.hl.
1	1996	79,02	122,94	92,84
2	1996	78,64	126,63	94,75
3	1996	78,16	115,53	90,23
4	1996	78,10	130,21	98,12
1	1997	78,54	127,59	94,24
2	1997	81,74	145,11	102,79

Prestafélag Íslands *

Áfj.	Ár	Km.dl.	Km.yl.	Km.hl.
1	1996	116,26	444,00	123,88
2	1996	115,78	453,01	126,13
3	1996	114,80	451,59	123,24
4	1996	114,62	446,16	129,35
1	1997	116,30	447,85	124,15
2	1997	115,87	456,27	124,55

* kaupmáttur miðast við 1. áfj. 1993=100

Starfsmenn Alþingis og ríkisendurskoðunar

Áfj.	Ár	Km.dl.	Km.yl.	Km.hl.
1	1996	103,48	91,31	98,98
2	1996	103,34	91,80	105,67
3	1996	103,08	69,36	90,90
4	1996	103,88	92,56	104,89

Starfsmenn Reykjavíkurborgar

* Ath að ný hópun hefur verið gerð fyrir Starfsmannafélag Reykjavíkurborgar og hópa háskólamanna hjá borginni. Þar sem ekki er búið að ákveða við hvaða uppahfstímabil nýja hópunin miðist, þá er ekki unnt að birta kaupmáttarlöur þeirra hópa sem hér birtast í fyrsta skipti fyrir árið 1996.

Félag ísl. leikskólakennara (Rborg) *

Áfj.	Ár	Km.dl.	Km.yl.	Km.hl.
1	1996	106,17	92,41	102,53
2	1996	106,76	92,73	103,24
3	1996	106,04	85,67	101,39
4	1996	105,80	91,23	110,49
1	1997	108,09	97,69	104,74
2	1997	107,57	95,43	104,23

* Kaupmáttur miðast við 1. áfj./1989=100

Sjúkrálfélag Íslands (Rborg) *

Áfj.	Ár	Km.dl.	Km.yl.	Km.hl.
1	1996	118,83	82,11	108,10
2	1996	118,44	123,58	115,80
3	1996	117,97	64,26	99,57
4	1996	117,94	74,79	113,19
1	1997	120,63	100,77	113,23
2	1997	120,01	96,76	110,32

* Kaupmáttur miðast við 1. áfj./1992=100

Landssamband sjökkviliðsmanna Rborg. *

Áfj.	Ár	Km.dl.	Km.yl.	Km.hl.
1	1996	113,53	120,82	114,11
2	1996	113,17	117,36	112,76
3	1996	112,02	89,80	101,62
4	1996	112,23	95,36	109,33
1	1997	114,42	97,32	108,10

2	1997	127,11	129,32	126,20	1	1996	89,27	116,02	97,01
* Kaupmáttur miðast við 1. áfj./1994=100					2	1996	89,10	122,98	100,14
Kennarahópur hjá Rborg (KÍ, og HÍK) *					3	1996	88,86	86,00	88,41
Áfj.	Ár	Km.dl.	Km.yl.	Km.hl.	4	1996	89,51	120,80	103,53
3	1996	100,00	100,00	100,00	1	1997	92,50	123,75	101,41
4	1996	99,99	210,42	126,02	2	1997	95,37	131,88	107,19
* Byrjar sem nýr hópur 3. ársfj./1996=100									

Bandalög og hópar

BSRB félagin hjá ríkinu, alls

Áfj.	Ár	Km.dl.	Km.yl.	Km.hl.
1	1996	92,98	88,22	92,24
2	1996	91,31	87,33	92,22
3	1996	89,38	74,54	84,69
4	1996	91,69	90,32	98,04
1	1997	94,65	91,33	95,47
2	1997	96,25	96,79	99,43

BHM félagin, alls

Áfj.	Ár	Km.dl.	Km.yl.	Km.hl.
------	----	--------	--------	--------

3. Starfsmenn annarra sveitarfélaga.

3.1. Inngangur.

KOS hefur undanfarið safnað launaupplýsingum frá sveitarfélögum víðsvegar um landið. Þessi gagnasöfnun er enn á frumstigi. Mörg mismunandi launaforrit eru í notkun og/eða útgáfur launaforrita og hefur það gert samræmd skil erfiðari.

Vegna starfsmannaeklu var ekki unnt að vinna tölurnar fyrir árið 1995 í síðasta hefti og eins og kemur fram hér á eftir þá eru tölurnar fyrir árið 1995 brothættar að því leyti að ekki var hægt að notast við sömu sveitarfélög allt árið og jafnvel dattu mánuður og mánuður úr vegna bilana í kerfum og vandræða í uppsöfnun. Heldur hefur þetta lagast og tölur að batna en þó eru nokkur mörg stór sveitarfélög í startholun við að fara í nýtt launakerfi og væntanlega koma flest launakerfi sveitarfélaganna til með geta skilað betri upplýsingum um launin nú síðla árs 1997. Jafnframt hafa skil komist í betra lag við ráðningu starfsmanns til að sinna þessum þætti starfsseminnar og þar með betra sambandi við sveitarfélögin.

Hjá sumum sveitarfélögum er launakerfið sett upp þannig að laungreiðslur af ýmsu tagi er ekki unnt að setja á þá staði sem óskandi væri. Eingreiðslur s.s. desemberuppbót lenda í sumum tilfellum í liðinn dagvinnulaun í staðinn fyrir önnur laun. Þetta sést á því að dagvinnulaunin í töflunum hér að neðan eru óeðlilega há í nóvember og desember miðað við hina mánuðina. Unnið er að því að lagfæra þetta ásamt ýmsu öðru sem færa má til betri vegar.

Pegar vísað er í starfsmannafélög hér á eftir er átt við starfsmannafélögin á eftirtöldum stöðum, en félag opinberra starfsmanna á Vestfjörðum hjá Orkubú Vestfjarða og félag opinberra starfsmanna á Austurlandi hjá Egilsstaðabæ. Einnig voru unnar upplýsingar um önnur félög opinberra starfsmanna þessara sömu sveitarfélaga. Stöðugildi annarra stéttarfélaganna voru það fá að ekki er unnt að birta tölur nema fyrir Félag íslenskra leikskólakennara innan þessara sveitarfélaga. Samtölur voru teknar af öðrum

stéttarfélögum t.d. háskólamönnum, kennurum, hjúkrunarfræðingum, ljósmæðrum o.fl. og birtist það hér sem samtala fyrir þá hópa undir heitinu: Önnur félög utan starfsmannafélaga. Fyrir árið 1997 eru kennarar teknir út úr sem sérstakur hópur. Þetta var ekki unnt að gera frá og með þeim tíma, sem grunnskólinn fór yfir til sveitarfélaganna, vegna erfiðleika við að fá launaupplýsingarnar um kennarana frá öðrum sveitarfélögum en Reykjavíkurborg.

Ekki eru öll sveitarfélög, sem KOS fær upplýsingar um inni í þeim tölum sem hér birtast. Í sumum tilfellum féllu niður skil vegna breytinga á launakerfum eða vegna erfiðleika í sambandi við tölvubúnað. Í þeim tilfellum var ákveðið að sleppa viðkomandi sveitarfélagi alveg út úr þessum útreikningum.

Meðaltölin, sem hér birtast fyrir önnur sveitarfélög en Reykjavík, eru unnin upp úr eftirtöldum sveitarfélögum:

Meðaltöl fyrir 3. og 4. ársfjórðung 1993

Kópavogur, Seltjarnarnes, Garðabær, Hafnarfjörður, Keflavík (aðeins 3. fjórðungur), Akranes, Sauðárkrókur, Akureyri, Dalvík, Egilsstaðir, Vestmanneyjar, Orkubú Vestfjarða (FOS Vestfjörðum), Samband sveitarfélaga á suðurnesjum.

Meðaltöl fyrir 1. og 2. ársfjórðung 1994

Kópavogur, Seltjarnarnes, Garðabær, Hafnarfjörður, Mosfellsbær, Grindavík, Sandgerði, Akranes, Borgarnes, Akureyri, Dalvík (ekki mars), Egilsstaðir, Vestmanneyjar, Orkubú Vestfjarða (FOS Vestfjörðum) og Samband sveitarfélaga á suðurnesjum.

Meðaltöl fyrir 3. og 4. ársfjórðung 1994

Akranes, Akureyri, Garðabær (aðeins 4. ársfjórðungur), Hafnarfjörður, Mosfellsbær, Orkubú Vestfjarða (ekki desember), Seltjarnarnes og Vestmannaeyjar.

Meðaltöl fyrir 1. og 2. ársfjórðung 1995

Akureyri, Borgarbyggð, Hafnarfjörður, Kópavogur (ekki janúar), Mosfellsbær, Orkubú Vestfjarða, Seltjarnarnes, Samband sveitarfélaga á Suðurnesjum og Vestmannaeyjar.

Meðaltöl fyrir 3. og 4. ársfjórðung 1995

Akureyri (ekki júlí og desember), Borgarbyggð, Hafnarfjörður, Kópavogur, Mosfellsbær, Orkubú Vestfjarða (ekki júlí), Seltjarnarnes, Samband sveitarfélaga á Suðurnesjum og Vestmannaeyjar.

Meðaltöl fyrir 1. og 2. ársfjórðung 1996

Akureyri, Borgarbyggð, Garðabær, Kópavogur, Mosfellsbær, Orkubú Vestfjarða, Ólafsfjarðarbær, Samband sveitarfélaga á Suðurnesjum, Sandgerði, Selfoss, Seyðisfjörður, Stykkishólmur og Ölfushreppur. Einnig: Hafnarfjörður í maí-júní og Vestmannaeyjar í janúar-apríl

Meðaltöl fyrir 3. og 4. ársfjórðung 1996

Akureyri, Borgarbyggð(ekki des.), Hafnarfjörður, Kópavogur, Mosfellsbær, Orkubú Vestfjarða, Ólafsfjarðarbær, Samband sveitarfélaga á Suðurnesjum, Sandgerði, Selfoss, Seyðisfjörður, Stykkishólmur og Ölfushreppur.

Meðaltöl fyrir 1. og 2. ársfjórðung 1997

Akureyri, Borgarbyggð, Hafnarfjörður, Kópavogur, Mosfellsbær, Orkubú Vestfjarða, Samband sveitarfélaga á Suðurnesjum og Sandgerði. Ath. að kennarar hjá Mosfellsbæru einungis með í janúar febrúar og mars.

Athugið að ekki er að öllu leyti unnið úr sömu sveitarfélögum árin 1993 til 1997, sem gerir meðaltölin mismunandi.

3.2. Mánaðartölur:

Athugið að ekki er að öllu leyti unnið úr sömu sveitarfélögum árin 1993 til 1997, sem gerir meðaltölin mismunandi.

Samtals starfsmannafélög

M.	Ár	Stg.	DI.	YI.	ÖI.	HI.
7	1993	1.599,39	79.006	23.527	10.203	112.737
8	1993	1.530,24	80.043	22.690	10.563	113.296
9	1993	1.415,68	81.571	23.948	10.690	116.209
10	1993	1.289,60	79.869	27.268	11.483	118.620
11	1993	1.302,66	87.649	27.343	23.669	138.661
12	1993	1.298,89	86.401	29.749	17.618	133.768
1	1994	1.421,52	79.798	18.975	8.409	107.182
2	1994	1.408,84	79.847	27.403	12.403	119.654
3	1994	1.338,66	79.856	26.748	11.636	118.240
4	1994	1.406,14	79.697	27.336	12.912	119.945
5	1994	1.435,39	81.473	24.124	17.516	123.113
6	1994	1.613,22	80.669	23.670	12.566	116.905
7	1994	945,63	79.018	26.034	11.215	116.268
8	1994	925,52	78.955	24.942	11.263	115.161
9	1994	879,69	79.991	24.219	11.302	115.512
10	1994	1.005,31	80.390	28.682	11.641	120.714
11	1994	1.013,56	83.698	29.815	25.786	139.300
12	1994	894,15	86.137	31.290	15.843	133.270
1	1995	823,49	79.409	20.291	10.761	110.461
2	1995	818,20	79.398	35.561	13.179	128.138
3	1995	951,74	78.833	28.831	12.836	120.499
4	1995	1.075,45	79.070	20.627	10.330	110.027
5	1995	1.039,64	81.493	21.951	17.378	120.822
6	1995	1.105,89	85.479	20.375	12.308	118.162

7	1995	833,30	79.631	14.322	8.005	101.959
8	1995	1.120,86	81.857	19.528	9.997	111.382
9	1995	1.097,67	82.165	18.517	10.248	110.930
10	1995	1.060,60	85.036	22.568	10.313	117.916
11	1995	1.040,56	83.637	25.760	32.716	142.110
12	1995	774,15	82.424	17.576	19.187	119.187
1	1996	1.182,78	85.241	18.093	10.611	113.945
2	1996	1.198,73	85.062	26.392	13.758	125.203
3	1996	1.194,20	85.358	28.524	13.302	127.184
4	1996	1.195,88	85.297	27.516	13.207	126.012
5	1996	1.306,33	85.123	26.957	17.780	129.860
6	1996	1.388,81	84.643	24.422	14.405	123.461
7	1996	1.225,99	87.598	26.265	9.712	123.575
8	1996	1.233,27	87.876	24.941	9.292	122.109
9	1996	1.181,12	88.898	26.779	10.595	126.271
10	1996	1.142,92	89.032	29.137	10.832	129.001
11	1996	1.152,98	88.348	30.784	28.729	147.869
12	1996	1.098,53	90.021	35.559	33.399	158.977
1	1997	1.018,16	89.624	27.571	12.799	129.986
2	1997	1.025,12	89.568	29.573	14.598	133.738
3	1997	1.028,69	91.943	29.979	14.380	136.302
4	1997	1.046,69	91.790	30.165	16.710	138.665
5	1997	1.054,42	92.332	29.307	19.780	141.428
6	1997	1.158,19	92.321	27.453	18.358	138.142

Félag ísl. leikskólakennara (sv.fél.)

M.	Ár	Stg.	DI.	YI.	ÖI.	HI.
7	1993	158,61	82.405	14.731	3.578	100.715
8	1993	162,33	87.380	15.481	3.324	106.184
9	1993	164,12	84.790	17.880	3.789	106.460
10	1993	160,40	83.189	19.861	4.031	107.081
11	1993	168,09	85.098	18.518	23.382	126.998
12	1993	167,39	88.582	16.785	6.275	111.641
1	1994	180,94	83.671	13.572	4.098	101.340
2	1994	179,82	81.987	16.869	6.354	105.210
3	1994	180,59	83.355	17.717	3.597	104.669
4	1994	185,44	82.419	17.114	3.957	103.490
5	1994	191,19	83.150	14.594	10.831	108.575
6	1994	200,35	83.854	16.119	4.569	104.541
7	1994	105,65	82.714	13.676	2.214	98.604
8	1994	108,45	85.908	13.706	3.711	103.326
9	1994	120,74	83.386	15.461	4.649	103.496
10	1994	135,19	82.932	20.838	4.522	108.292
11	1994	134,36	83.112	20.433	23.384	126.929
12	1994	129,51	88.302	22.075	8.607	118.984
1	1995	124,84	82.084	12.760	3.105	97.949
2	1995	121,45	82.810	17.471	4.010	104.291
3	1995	154,29	82.202	17.123	4.865	104.189
4	1995	186,06	83.573	10.324	3.997	97.894
5	1995	174,26	83.283	11.657	9.742	104.681
6	1995	178,32	93.618	10.812	4.139	108.569
7	1995	159,86	87.335	6.053	4.157	97.545
8	1995	196,30	87.590	7.284	3.504	98.379
9	1995	208,58	88.386	8.808	3.848	101.041
10	1995	203,24	90.325	11.810	3.357	105.493
11	1995	201,40	89.500	12.271	24.583	126.354
12	1995	161,84	88.708	6.427	6.307	101.442
1	1996	179,76	93.334	10.145	2.605	106.084
2	1996	182,67	94.334	16.723	3.666	114.723
3	1996	180,72	95.101	18.790	4.884	118.786
4	1996	178,92	96.108	17.588	4.489	118.185
5	1996	229,06	95.035	18.429	10.295	123.748
6	1996	233,80	94.755	18.492	6.623	119.860
7	1996	209,42	95.276	13.064	2.054	110.383
8	1996	211,16	93.737	12.426	2.363	108.525

9	1996	214,94	95.196	17.323	2.509	115.028
10	1996	220,96	94.023	19.656	2.944	116.634
11	1996	219,23	95.230	19.700	22.416	137.345
12	1996	212,87	95.718	18.347	12.441	126.506
1	1997	202,81	94.908	16.997	2.948	114.853
2	1997	204,94	95.130	19.379	3.865	118.373
3	1997	206,33	95.075	18.806	3.942	117.834
4	1997	205,91	94.928	18.327	3.460	116.714
5	1997	209,17	94.650	19.566	9.789	124.005
6	1997	217,97	94.492	17.394	5.431	117.317

Kennarahópur (nýr hópur)

1	1997	455,30	101.737	22.776	1.606	126.120
2	1997	466,67	101.135	28.802	2.664	132.601
3	1997	474,72	104.778	35.272	3.349	143.411
4	1997	417,08	105.042	26.927	4.072	136.043
5	1997	426,68	105.270	34.762	3.875	143.895
6	1997	424,78	105.627	34.409	6.447	146.472

Önnur félög utan starfsmannafélaga

M.	Ár	Stg.	DI.	YI.	ÖI.	HI.
7	1993	111,53	110.477	21.962	10.065	142.504
8	1993	107,82	112.528	21.459	9.552	143.539
9	1993	97,11	115.154	32.289	14.375	161.817
10	1993	97,78	114.580	33.960	14.926	163.466
11	1993	102,37	110.796	29.060	27.995	167.850
12	1993	103,12	105.218	29.865	19.789	154.872
1	1994	129,97	108.232	21.564	10.572	140.368
2	1994	129,37	108.502	26.733	14.959	150.194
3	1994	127,70	107.558	26.751	15.175	149.484
4	1994	136,86	106.061	27.390	16.904	150.356
5	1994	144,73	103.478	22.207	19.713	145.397
6	1994	134,64	108.453	22.887	14.481	145.821
7	1994	91,55	106.785	29.217	17.085	153.087
8	1994	85,53	108.590	25.989	17.349	151.927
9	1994	87,95	108.071	31.125	19.689	158.885
10	1994	99,58	103.739	29.186	17.484	150.408
11	1994	98,24	106.208	30.722	30.848	167.778
12	1994	88,88	106.699	34.937	25.344	166.980
1	1995	99,87	104.747	17.035	13.309	135.091
2	1995	99,24	105.092	38.620	23.826	167.537
3	1995	108,29	110.542	38.636	24.761	173.939
4	1995	108,76	110.839	42.003	25.973	178.815
5	1995	100,87	113.103	36.225	20.631	169.959
6	1995	101,50	113.002	35.625	31.764	180.390
7	1995	77,40	109.999	30.829	16.762	157.591
8	1995	113,24	115.356	36.795	17.065	169.216
9	1995	119,76	110.619	28.697	18.784	158.101
10	1995	103,83	121.694	38.698	24.441	184.834
11	1995	105,32	119.331	36.465	34.843	190.639
12	1995	69,74	119.298	37.979	39.867	197.144
1	1996	120,84	119.493	23.106	16.383	158.972
2	1996	122,68	120.766	35.706	26.464	183.025
3	1996	123,06	120.725	37.474	25.840	184.038
4	1996	123,81	122.279	42.631	32.226	197.223
5	1996	128,36	119.343	35.923	22.391	177.559
6	1996	132,40	117.017	34.937	21.975	174.027
7	1996	130,43	116.650	31.785	15.685	164.131
8	1996	528,33	105.589	9.390	3.725	118.704
9	1996	558,20	105.128	25.567	5.659	136.374
10	1996	592,11	107.630	36.497	6.142	150.287
11	1996	551,59	105.816	28.606	9.930	144.334
12	1996	400,05	104.560	59.042	20.920	184.524
1	1997	127,03	113.284	31.457	21.158	165.894

2	1997	127,62	113.494	44.408	26.197	184.104
3	1997	127,01	115.129	50.286	23.847	189.188
4	1997	122,46	116.056	50.453	31.745	198.334
5	1997	122,76	116.539	41.205	25.800	183.471
6	1997	128,73	114.776	46.645	29.136	190.474

3.3. Ársfjórðungstölur:

Athugið að ekki er að öllu leyti unnið úr sömu sveitarfélögum árin 1993 til 1997, sem gerir meðaltölin mismunandi.

Samtals starfsmannafélög

Áfj.	Ár	Stg.	Tl./Dl.	Yl.	Öl.	Hi.
3	1993	1.515,10	80.154	23.377	10.476	114.007
4	1993	1.297,05	84.654	28.121	17.611	130.385
1	1994	1.389,67	79.833	24.319	10.795	114.947
2	1994	1.484,92	80.621	24.973	14.270	119.865
3	1994	916,95	79.308	25.086	11.259	115.654
4	1994	971,01	83.305	29.877	17.853	131.035
1	1995	864,48	79.194	28.243	12.285	119.722
2	1995	1.073,66	82.053	20.968	13.284	116.304
3	1995	1.017,28	81.360	17.743	9.543	108.646
4	1995	958,44	83.826	22.379	20.810	127.014
1	1996	1.191,90	85.220	24.359	12.565	122.144
2	1996	1.297,01	85.005	26.224	15.170	126.400
3	1996	1.213,46	88.114	25.984	9.856	123.953
4	1996	1.131,48	89.120	31.774	24.214	145.111
1	1997	1.023,99	90.382	29.046	13.929	133.353
2	1997	1.086,43	92.154	28.924	18.289	139.373

Félag ísl. leikskólakennara (sv.fél.)

Áfj.	Ár	Stg.	Tl./Dl.	Yl.	Öl.	Hi.
3	1993	161,69	84.877	16.047	3.565	104.489
4	1993	165,29	85.656	18.367	11.348	115.372
1	1994	180,45	83.006	16.050	4.680	103.736
2	1994	192,33	83.159	15.933	6.447	105.540
3	1994	111,61	83.991	14.330	3.577	101.897
4	1994	133,02	84.735	21.103	12.199	118.037
1	1995	133,53	82.350	15.869	4.057	102.275
2	1995	179,55	86.805	10.917	5.903	103.624
3	1995	188,25	87.812	7.498	3.816	99.126
4	1995	188,83	89.570	10.436	11.746	111.752
1	1996	181,05	94.259	15.234	3.720	113.212
2	1996	213,93	95.232	18.217	7.338	120.788
3	1996	211,84	94.738	14.292	2.311	111.337
4	1996	217,69	94.981	19.244	12.576	126.804
1	1997	204,69	95.038	18.400	3.588	117.029
2	1997	211,02	94.686	18.415	6.230	119.331

Kennarar (nýr hópur)

1	1997	465,56	102.570	29.037	2.552	134.162
2	1997	422,85	105.314	32.068	4.801	142.176

Önnur félög utan starfsmannafélaga

M.	Ár	Stg.	Tl./Dl.	Yl.	Öl.	Hi.
3	1993	105,49	112.611	24.960	11.213	148.783
4	1993	101,09	110.119	30.914	20.991	162.024
1	1994	129,01	108.100	25.003	13.557	146.660
2	1994	138,74	105.937	24.131	17.097	147.165
3	1994	88,34	107.794	28.808	18.034	154.637

4	1994	95,57	105.502	31.495	24.500	161.498
1	1995	102,47	106.900	31.613	20.739	159.251
2	1995	103,71	112.279	38.049	26.130	176.458
3	1995	103,47	112.193	32.183	17.653	162.029
4	1995	92,96	120.202	37.675	32.227	190.104
1	1996	122,19	120.332	32.146	22.931	175.410
2	1996	128,19	119.487	37.743	25.414	182.644
3	1996	405,65	106.563	19.210	5.894	131.677
4	1996	514,58	106.186	39.520	11.325	157.032
1	1997	127,22	113.968	42.054	23.738	179.735
2	1997	124,65	115.774	46.106	28.896	190.749

4. Ýmislegt

4.1. Framfærsluvísitala með grunn 1981:

Hér að neðan er yfirlit yfir framfærsluvísitöluna eins og hún er útgefin af Hagstofu Íslands. Þessi grunnur er notaður í útreikningum KOS, þegar vegið er með framfærsluvísitölnu.

Framfærsluvísitala frá 1981 samkvæmt Hagstofu Íslands

Á\m.	jan.	feb.	mar.	apr.	maí	jún.	júl.	ágú.	sep.	okt.	nóv.	des.
1981	100,0	101,6	104,7	109,4	109,8	115,7	118,3	119,6	124,3	127,5	131,5	138,7
1982	141,1	144,3	152,0	158,8	159,9	168,8	173,6	178,8	194,0	202,1	210,1	221,7
1983	230,9	241,9	267,2	285,4	298,5	327,2	340,0	362,5	365,2	376,5	386,9	391,6
1984	394,4	397,0	401,3	407,0	410,6	420,2	424,1	430,7	433,4	438,2	443,8	465,3
1985	485,4	502,1	515,7	524,4	535,4	545,3	558,5	575,3	590,2	603,3	616,6	632,5
1986	651,1	666,0	655,8	659,8	671,1	675,5	678,4	686,1	694,2	697,2	711,5	718,0
1987	734,6	745,4	756,5	767,0	776,4	791,9	805,8	825,8	835,2	849,0	876,1	893,4
1988	926,6	934,4	943,0	956,6	973,4	1.006,9	1.041,8	1.063,4	1.071,2	1.074,8	1.075,5	1.077,5
1989	1.095,5	1.112,0	1.142,5	1.167,3	1.190,3	1.225,4	1.233,9	1.250,5	1.275,9	1.301,1	1.320,7	1.349,3
1990	1.355,7	1.377,8	1.389,2	1.393,4	1.406,0	1.415,7	1.425,0	1.429,4	1.429,2	1.433,1	1.442,9	1.446,4
1991	1.455,5	1.459,8	1.463,3	1.470,1	1.487,7	1.508,2	1.518,0	1.529,7	1.538,9	1.551,0	1.557,5	1.555,8
1992	1.559,6	1.566,1	1.563,3	1.563,2	1.562,1	1.567,6	1.571,5	1.571,5	1.569,9	1.570,9	1.570,9	1.579,1
1993	1.597,5	1.608,5	1.610,4	1.615,0	1.618,8	1.617,8	1.632,2	1.647,3	1.652,5	1.662,2	1.662,2	1.654,0
1994	1.648,3	1.649,9	1.651,8	1.653,8	1.653,8	1.655,7	1.658,6	1.659,6	1.664,5	1.662,5	1.661,6	1.662,5
1995	1.675,2	1.677,1	1.674,2	1.672,3	1.675,2	1.677,1	1.682,0	1.688,8	1.694,7	1.702,4	1.696,6	1.695,60
1996	1.702,4	1.705,4	1.708,3	1.711,2	1.721,9	1.720,0	1.721,9	1.732,6	1.736,5	1.737,5	1.738,5	1.730,7
1997	1.736,5	1.737,5	1.736,5	1.749,2	1.746,2	1.750,1	1.753,1	1.757,9	1.764,7	1.770,6	1.768,6	

REGLUGERÐ UM NEFND UM KJARARANNSÓKNIR OPINBERRA STARFSMANNA

1. gr.

Nefnd um kjararannsóknir opinberra starfsmanna starfar í þeim tilgangi að safna saman og miðla upplýsingum um kjör starfsmanna hjá opinberum aðilum, kjör annarra launþega og þróun launa og kjaramála almennt til þeirra, sem að nefndinni standa, sbr. 4. gr.

2. gr.

Nefndin aflar upplýsinga um kjör, sbr. 1. gr., sem hér segir:

1. Með söfnun, skipulagningu og skráningu upplýsinga um laun og önnur kjaraatriði opinberra starfsmanna, sem aðilar að nefndinni leggja henni til.
2. Með öflun og skipulegri skráningu upplýsinga frá öðrum aðilum, sem stunda reglubundnar kjararannsóknir.
3. Með gerð sérstakra athugana, sem aðilar að nefndinni ákveða hverju sinni.

3. gr.

Nefndin miðlar upplýsingum til þeirra opinberu vinnuveitenda, sem láta nefndinni í té upplýsingar og stéttarféлага starfsmanna þeirra með reglulegum skýrslum og sérstökum skýrslum eftir því sem við á.

Allar upplýsingar, sem safnað er eða unnar eru á vegum nefndarinnar, aðrar en þær, sem nefndin birtir, sbr. fyrri málsgrein, eru trúnaðarmál og er einstökum aðilum að nefndinni óheimilt að notfæra sér þær eða birta án samþykkis allra nefndarmanna.

4. gr.

Nefndin er skipuð 10 fulltrúum. Tveir fulltrúar vinnuveitenda eru tilnefndir af fjármálaráðherra, einn af launaneftnd sveitarfélaga, einn af Reykjavíkurborg og einn úr hópi forsvarsmanna sjálfseignarstofnana samkvæmt nánari ákvörðun fjármálaráðherra.

Þrjú fulltrúar launþega skulu tilnefndir af BSRB, einn af BHMR og einn af KÍ.

Nefndin skiptir með sér verkum og ákveður sér framkvæmdastjórn.

5. gr.

Nefndin setur sér starfsreglur, m.a. um starfssvið og starfshætti og ákveður nánar með hvaða hætti hún hagar störfum að verkefnum skv. 1.-3. grein. Nefndin skal kosta kapps um að skapa einhug um lausn þeirra verkefna sem henni eru fálín. Ákvarðanir um verkefni og birtingu á niðurstöðum verða ekki teknar með afli atkvæða.

6. gr.

Kostnaður vegna starfa nefndarinnar greiðist úr ríkissjóði samkvæmt fjárveitingum í fjárlögum. Nefndin ræður sér sjálf starfsmenn.

7. gr.

Reglugerð þessi er sett samkvæmt lögum nr. 94 31. desember 1986, um kjarasamninga opinberra starfsmanna og öðlast þegar gildi.

Fjármálaráðuneytið 7. júlí 1987

Þorsteinn Pálsson (sign)
Indriði H. Þorláksson (sign)