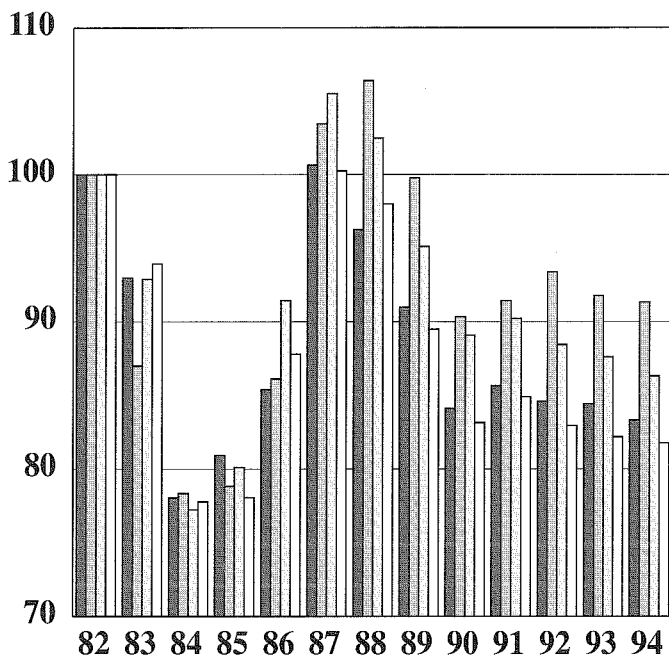


FRÉTTARIT KOS

Nr. 12

Apríl 1995



KJARARANNSÓKNARNEFND OPINBERRA STARFSMANNA (KOS)
skipa nú eftirtaldir aðilar:

Fulltrúar atvinnurekenda:

Arndís Steinþórsdóttir
Birgir Guðjónsson
Björn Jósef Arnviðarson
Jón G. Kristjánsson
Logi Guðbrandsson

Fulltrúar launafólks:

Birgir Björn Sigurjónsson
Einar Ólafsson
Eiríkur Jónsson
Erlingur Aðalsteinsson
Rannveig Sigurðardóttir

Framkvæmdastjórn **KOS** skipa:

Birgir Guðjónsson, Eiríkur Jónsson, Jón G. Kristjánsson
og Rannveig Sigurðardóttir.

Skrifstofa **KOS**

Framkvæmdatjóri **KOS**:
Starfsmaður **KOS**:

Geir Thorsteinsson.
Baldur Pálsson

Heimilisfang **KOS** er:

KJARARANNSÓKNARNEFND OPINBERRA STARFSMANNA
BORGARTÚNI 22 3.H.
105 REYKJAVÍK

Símarnir hjá **KOS** eru: 562 - 6030
og bréfsími: 562 - 6113.

EFTIRPRENTUN ER HEIMIL ÚR RITINU, ENDA SÉ UPPRUNA GETIÐ.

KJARARANNSÓKNARNEFND OPINBERRA STARFSMANNA starfar samkvæmt 34. grein laga nr. 94/1986 um kjarasamninga opinberra starfsmanna, sem hljóðar þannig:

Á vegum þeirra aðila, sem lög þessi taka til, starfi nefnd er annist kjararannsóknir og aðra upplýsingaöflun vegna kjarasamninga.

Nefndin skal skipuð jafnmörgum fulltrúum stéttarféлага og vinnuveitenda samkvæmt nánari ákvæðum í reglugerð sem sett skal að fengnum tillögum heildarsamtaka opinberra starfsmanna og Sambands íslenskra sveitarféлага.

Nefndin setur sér starfsreglur, m.a. um starfssvið og starfshætti.
Kostnaður við störf nefndarinnar greiðist úr ríkissjóði.

FRÉTTARIT KOS

Nr. 12

Apríl 1995

**Útgefandi:
Kjararannsóknarnefnd
opinberra
starfsmanna**

**Skrifstofa KOS: Borgartúni 22 3.h.
105 REYKJAVÍK
Sími: 562-6030
Bréfsími: 562-6113**

Efnisyfirlit

1. Inngangur o.fl.	
1.1. Skýringar	4
1.2. Frá framkvæmdastjórn KOS:	5
1.3. Listi yfir stéttarfélög sem eru í heftinu:	6
2. Ríki og Reykjavíkurborg	
2.1. Yfirlit um skiptingu og fjölda opinberra starfsmanna ríkis og borgar á 4 ársfjórðungi 1994:	7
2.2. Meðallaun opinberra starfsmanna ríkis og borgar frá og með 1. ársfjórðungi 1987. Kaupmáttur miðast við meðaltal ársins 1990=100	8
2.3. Dreifing launa karla og kvenna eftir starfsaldri miðað við 4. ársfjórðung 1994:	9
2.4. Dreifing dagvinnulauna	12
2.5. Dreifing heildarlauna á 4. ársfjórðungi 1994:	14
2.6. Mánaðartölur, kaupmáttur dagvinnulauna.	16
BSRB ríkisstarfsmenn mánaðartölur:	16
BHMR ríkisstarfsmenn, mánaðartölur:	21
Kennarasamband Íslands, ríkisstarfsmenn, mánaðartölur:	23
Ýmsir ríkisstarfsmenn, mánaðartölur:	24
Reykjavíkurborg, mánaðartölur:	26
Bandalögin alls, mánaðartölur:	28
2.7. Ársfjórðungstölur, kaupmáttur dagvinnulauna yfirvinnulauna og heildarlauna.	29
BSRB ríkisstarfsmenn:	29
BHMR, ríkisstarfsmenn:	30
Kennarasamband Íslands, ríkisstarfsmenn	31
Ýmsir hópar ríkisstarfsmanna:	31
Reykjavíkurborg:	31
Bandalög og hópar:	32
3. Önnur sveitarfélög	
3.1. Inngangur	32
3.2. Mánaðartölur:	33
3.3. Ársfjórðungstölur:	34
4. Annað.	
4.1. Framfærsluvísitala með grunn 1981:	35

1.1. SKÝRINGAR :

I þessari útgáfu eru starfsmenn ríkisins, starfsmenn Reykjavíkurborgar og ýmsir hópar launþega, sem taka laun hjá ríkinu. Nú eru einnig í heftinu launaupplýsingar frá nokkrum öðrum sveitarfélögum en

Reykjavíkurborg. Áfram er unnið að því að taka inn hópa frá fleiri bæjar- og sveitarfélögum.

- GR. STG. = Greidd stöðugildi í dagvinnu (Stg.)
STÖÐUGILDI = Fjöldi launþega í fullu starfi
TAXTALAUN = Föst mánaðarlaun samkvæmt tóxtum. (TL.)
YFIRVL. = Greidd laun fyrir yfirvinnu. (YI.)
ÖNNUR.L. = Öll önnur greidd laun á launaseðlum. (ÖL.)
HEILDARL. = Summan af taxtalaunum, yfirvinnulaunum og öðrum launum (HI.)
- HREINT
TÍMAKAUP = Laun án orlofs fyrir dagvinnu að viðbættum hvers kyns aukagreiðslum svo sem yfirborgunum, fæðis-, ferða-, fata- og verkfærapeningum deilt með dagvinnutímum. Þessi stærð er því hlutur dagvinnu í meðaltíma kaupi.
- DAGVINNUL. = Laun og aðrar greiðslur sem greiddar eru fyrir dagvinnutíma, t.d. taxtalaun, ýmis álög önnur en vaktaálög, o.fl. (DI.)

Athuga ber, að breyting hefur orðið á vinnslu dagvinnulauna frá og með 1990. Öll laun sem tilheyra dagvinnu reiknast nú sem dagvinnulaun og um leið reiknast þau yfir í hlutfall stöðugilda og koma þar einnig til viðbótar. Mismunur á milli þessara aðferða er óverulegur hvað meðallaun varðar. Fleiri stöðugildi teljast þó í stéttarfélagunum en áður.

Ársfjórðungstölur eru unnar þannig að tekið er þriggja mánaða vegið meðaltal af talna-söfnum hvers félags.

Nokkur félög innan BHMR voru í verkfalli hluta af mars og/eða apríl 1987. Launin fyrir þessa mánuði voru leiðrétt með því að taka vegið meðaltal launatalnanna mánuðinn fyrir verkfall og mánuðinn eftir verkfall og það notað fyrir verkfallsmánuðinn/mánuðina. Eftirtalin félög voru leiðrétt: (Verkfalls-mánuðirnir, sem voru leiðréttir, eru í sviga). Kjarafélag bókasafnsfr. (apríl), Fél. háskm. hjúkrunarfr. (mars, apr.), Fél. ísl. náttúrufr. (mars, apr.), Stéttarfé. ísl. sjúkraj. í ríkisþj.

(mars, apr.), Hið ísl. kennarafélag, framh.sk. (mars), Hið ísl. kennarafélag, grunnsk. (mars), Hið ísl. kennarafélag, alls (mars), Stéttarfé. matvæla- og nær. fræð. (apríl), Stéttarfé. sálfr. á Ísl. (mars, apr.), Stéttarfé. ísl. fél. ráðgj. (mars, apr.), Kjaraf. iðjuþjálfá (mars, apr.), samtölur fyrir BHMR (mars, apr.)

Tölum fyrir félag háskólamenntaðra starfsmanna stjórnarráðsins var breytt fyrir janúar 1987 og þær gerðar sambærilegar við febrúar 1987, vegna stofnunar félagsins á þessum tíma.

Verkföll urðu hjá nokkrum félögum innan BHMR í apríl og maí 1989. Eins var farið með leiðréttingar og að ofan er greint. Félögin voru DÍ, KFB, FHH, FÍF, FÍN, SSR, HÍK/F, HÍK/G, HÍK/A, SMN, SSÍ, SÍF, SLÍR, OG KFI.

Félög og hópar taka sig stundum út úr einum hópi og/eða bandalgi, eða þá að þeir ganga í hóp eða bandalag. Ekki eru gerðar sérstakar ráðstafanir til þess að reikna slíka hópa upp á

nýtt. Hvorki þá hópa sem missa viðkomandi félag né það bandalag, hóp eða félag sem fær viðkomandi hóp til sín. Í flestum tilvikum byrja slíkir hópar eða félög, sem nýir hópar/félög frá og með þeim tíma, sem þeir verða til. Stjómumerkt er við þau félög og upphafs-tímabils, sem kaupmáttur miðast við, er getið.

Breytingar urðu á Utan félaga kjaradómss-röðun og Utan félaga ráðherraröðun hóp-unum í mars 1993 en þá fer hluti starfs-manna úr þeim hópum yfir í Utan félaga kjaranefnd sem er nýr hópur sem verður þá til.

1.2. Frá framkvæmdastjórn KOS:

Í þessu hefti KOS eru upplýsingar á nýjum grunni frá og með árinu 1990. Nú er unnið með greidd dagvinnulaun í stað fastra dagvinnulauna og um leið er einnig unnið með greiddum fjölda stöðu-gilda. Eins og áður er unnið úr öllum greiddum launum frá viðkomandi launa-skrifstofum.

Kosturinn við þessar upplýsingar, umfram þær, sem fást við kaup og kjör annarra, en þeirra er vinna hjá ríki og borg, er að hér er **ekki um úrtak** að ræða. Upplýsingarnar ná til launa allra þeirra er vinna hjá ríki og borg og allra launa, sem skráð eru hjá Starfs-mannaskrifstofu fjármálaráðuneytisins og Launaskrifstofu Reykjavíkurborgar. Þar með er ekki sagt að efnið sé gallalaust.

Tölurnar sýna laun allra þeirra, sem í starfi eru á hverjum tíma. Þetta getur valdið erfiðleikum í samanburði. T.d. lækka meðaldagvinnulaun flestra starfsmanna-félaga yfir sumarmánuðina, vegna þess, að sumarafleysingafólkið kemur inn í lægstu starfsaldursþrepi. Þetta gerist ekki hjá t.d. H.F.Í. og verður að taka tillit til þess, þá sumarmánuðirnir eru bornir saman.

Meðallaun og kaupmáttur þeirra, einkum lítilla hópa, geta breyst mjög mikið við það eitt, að nokkrir starfsmenn í efsta starfs-aldursþrepi fara á eftirlaun en nýliðar taka við.

Stærsta vandamálið er þó að ná í saman-burðarhæfar tölur um laun og aðrar greiðslur til launþega á almennum vinnu-markaði og þeirra opinberu starfsmanna sem ekki taka laun frá Starfsmanna-skrifstofu fjármálaráðuneytisins. Framkvæmdastjórn KOS hefur, í samráði og samvinnu við Kjararannsóknarnefnd ASI/VSÍ og fleiri aðila, unnið nýjan gagnagrunn til söfnunar á launaupplýsingum. Þar með er mögulegt að safna öllum launum upp á sambærilegu formi og vinna upplýsingar úr þeim. Nú þegar er þessi vinnsla komin í gagnnið í nokkrum launakerfum og skil fara fram með þessum hætti og áfram er unnið að forritun í launakerfunum.

KOS vinnur að því að finna leiðir til að endurbæta talnaefnið með tilliti til m.a. ofantalinna þátta.

1.3. Listi yfir stéttarfélög sem eru í heftinu:

BSRB, ríkisstarfsmenn

Félag flugmálastarfsmanna ríkisins
Félag íslenskra símamanna, skrifstofuh.
Félag íslenskra símamanna, tæknihópur
Félag íslenskra símamanna, alls
Félag starfsmanna stjórnarráðsins
Félag íslenskra leikskólakennara
Landssamband lögreglumanna
Ljósmeðrafélag Íslands
Póstmannafélag Íslands
Starfsmannafélag ríkisútvarpsins
Starfsmannafélag sjónvarpsins
Starfsmannaf. ríkisst. starfsm. Alþ.
Starfsmannafélag ríkisstofnana, tæknih.
Starfsmannafélag ríkisst., skrifstofuh.
Starfsmannafélag ríkisstofnana, heilbr.h.
Starfsmannafélag ríkisstofnana, alls
Tollvarðafélag Íslands
BSRB félögin hjá ríkinu, alls

BHMR, ríkisstarfsmenn

BHMR hópur 1 (HÍK/G)
(Hið ísl. kennarafél., Grunnskólar)
BHMR hópur 2 (HÍK/F)
(Hið ísl. kennarafél., Framh.sk.)
BHMR hópur 3 (FH,FHA,KKHÍ,FTK)
(Félag háskólakennara)
(Félag háskólakennara á Akureyri)
(Kennarafélag KHÍ)
(Félag tækniskólakennara)
BHMR hópur 4 (FÍH, SSR, KFI, SÍF, MTÍ,RTÍ)
(Félag íslenskra hjúkrunarfr.)
(Stéttarfélag sjúkrajf. í ríkisþjónustu)
(Kjarafélag iðjuþjálfa)
(Stéttarfélag ísl. félagsráðgj.)
(Meinataeknafélag Íslands)
(Röntgenteknafélag Íslands)
BHMR hópur 5 (LÆÍ,DÍ,SSÍ)
(Læknafélag Íslands)
(Dýralæknafélag Íslands)
(Stéttarfél. sálfr. á Íslandi)
BHMR hópur 6 (KVH,KFÍF,SLÍR,FHSS)
(Kjaraf. viðsk. og hagfr.)
(Kjarad. fél. ísl. félagsvísindamanna)
(Stéttarf. lögfr. í ríkisþj.)

(Fél. háskólam. starfsm. stjórn.)

BHMR hópur 7 (KA,FÍN,SMN,FF)
(Kjarafélag arkitekta)
(Félag íslenskra náttúrufræðinga)
(Stéttarfél. matvæla- og nær.fr.)
(Félag fréttamanna)
BHMR hópur 8 (KFB,FÍF,ÚTG)
(Kjarafélag bókasafnsfræðinga)
(Félag íslenskra fræða)
(Útgarður, félag háskólamanna)
BHMR félögin, alls

Kennarasamband Íslands.

Kennarasamband Íslands grunnskólar
Kennarasamband Íslands framhaldsskólar
Kennarasamband Íslands, alls

Reykjavíkurborg

Starfsmannafélag Reykjavíkurborgar (St.Rv.)
Háskólahópur hjá Reykjavíkurborg
Félag íslenskra leikskólakennara hjá Rborg.

Ýmsir hópar ríkisstarfsmanna

Félag íslenskra flugumferðarstjóra
Kjarafélag tæknifræðinga
Læknafélag Íslands, sjúkrahúslækn.
Prestafélag Íslands
Starfsmannafél. Sinfóníuhlj. Íslands
Stéttarfélag verkfræðinga
Utan félaga kjaradómsröðun
Utan félaga ráðherraröðun
Utan félaga Kjaranefnd

Önnur sveitarfélög.

Starfsmannafélög og félög opinberra starfsmanna.
Félag íslenskra leikskólakennara
Önnur stéttarfélög.

2. Ríki og Reykjavíkurborg

Hér á eftir fer yfirlit um samsetningu hópa og bandalaga skipt eftir kyni, upplýsingar um meðallaun, dreifingu launa karla og kvenna í fullu starfi skipt eftir starfsaldri, dreifingu dagvinnu- og heildar-

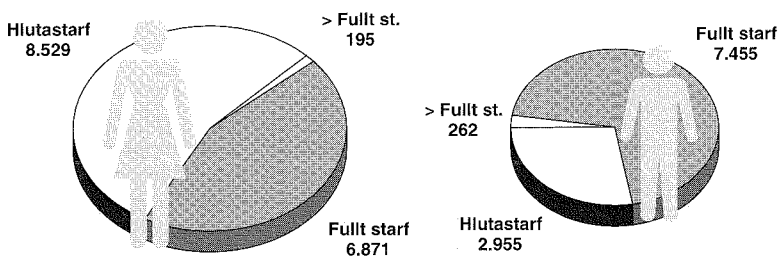
launa, mánaðarleg meðaltöl ásamt kaupmætti dagvinnulauna, og að síðustu kaupmáttur dagvinnulauna, yfirvinnulauna og heildarlauna eftir ársfjórðungum.

2.1. Yfirlit um skiptingu og fjölda opinberra starfsmanna ríkis og borgar á 4. ársfjórðungi 1994:

Alls voru 26267 einstaklingar í gagnasafni KOS á 4. ársfjórðungi 1994 það svarar til tæplega. 18 % af fjölda vinnandi manna á

Íslandi. Konur voru 15,595 og karlar voru 10,672.

Mynd 2.1.1. Skipting fjölda eftir kyni og hlutfalli starfs 4. ársfj. 1994.



Taflan hér á eftir sýnir skiptingu starfsmanna eftir kyni og starfshlutfalli innan bandalaga og hópa. Eingöngu er um að ræða ríkisstarfs-

menn neðangreindra bandalaga, og hópa, en tölurnar fyrir Rborg sýna skiptingu allra opinberra starfsmanna Reykjavíkurborgar.

Tafla 2.1.1. Skipting fjölda eftir bandalögum, kynjum og hlutfalli starfs.

Bandalag	Kyn	Hlutastarf		Fullt starf		Meira en fullt starf	
		Fjöldi	Hlutf.	Fjöldi	Hlutf.	Fjöldi	Hlutf.
BSRB	Karlar	570	6.70%	2460	28.70%	41	0.50%
	Konur	2971	34.70%	2474	28.90%	49	0.60%
BHMR	Karlar	279	5.90%	1816	38.10%	74	1.60%
	Konur	1163	24.40%	1389	29.10%	45	0.90%
Kennaras.	Karlar	105	2.90%	91	25.00%	32	0.90%
	Konur	1084	29.70%	1484	40.60%	35	1.00%
Íslands ríkisst.	Karlar	180	10.40%	1099	63.40%	72	4.20%
	Konur	11	6.60%	254	14.70%	13	0.80%
Rborg	Karlar	402	8.80%	1128	24.70%	17	0.40%
	Konur	1788	39.10%	1207	26.40%	34	0.70%

Hlutfallstölur eru reiknaðar af heildarfjölda einstaklinga innan hvers hóps eða bandalags

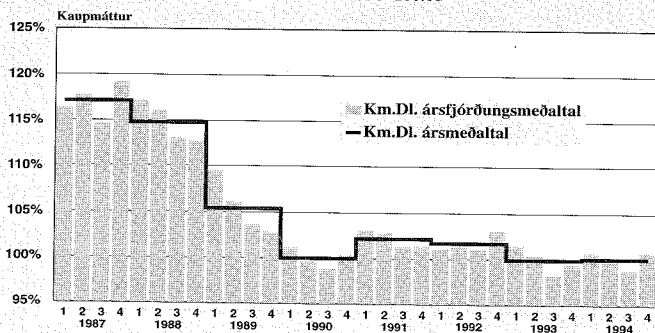
2.2. Meðallaun opinberra starfsmanna ríkis og borgar frá og með 1.ársfjórðungi 1987. Kaupmáttur miðast við meðaltal ársins 1990=100

Ár	Stg.	DI.	Breyting	HI.	Breyting	Km.DI	Km.HI
1987	16,805.15	49,904		71,855		117.12	115.94
1988	17,515.13	61,496		87,804	22.20%	114.76	112.65
1989	18,064.45	68,203	10.91%	97,777	11.36%	105.41	103.89
1990	18,486.49	74,761	9.62%	108,744	11.22%	100.00	100.00
1991	18,537.07	81,572	9.11%	121,708	11.92%	102.17	104.80
1992	18,770.96	84,450	3.53%	125,852	3.40%	101.72	104.22
1993	19,093.22	86,323	2.22%	128,262	1.91%	99.93	102.08
1994	19,539.24	87,785	1.69%	132,140	3.02%	100.06	103.55

Ár	Áfj.	Stg.	DI.	Breyting	HI.	Breyting	Km.DI	Km.HI
1987	1	16,278.38	45,924		67,405		116.34	117.40
	2	16,902.54	48,539	5.69%	71,362	5.87%	117.77	119.04
	3	17,192.63	49,911	2.83%	67,825	-4.96%	114.64	107.10
	4	16,847.04	55,113	10.42%	80,764	19.08%	119.25	120.15
1988	1	16,921.24	57,982	5.21%	84,801	5.00%	117.16	117.81
	2	17,526.45	60,208	3.84%	86,140	1.58%	116.16	114.25
	3	18,013.09	63,401	5.30%	85,895	-0.28%	113.99	105.34
	4	17,599.75	64,208	1.27%	94,302	9.79%	112.71	113.80
1989	1	17,743.25	64,779	0.89%	95,078	0.82%	109.56	110.56
	2	18,210.10	67,116	3.61%	96,240	1.22%	106.13	104.63
	3	18,495.68	68,825	2.55%	94,171	-2.15%	103.70	97.55
	4	17,808.75	72,078	4.73%	105,782	12.33%	102.84	103.76
1990	1	18,022.80	73,616	2.13%	105,445	-0.32%	101.17	99.63
	2	18,304.75	74,121	0.69%	107,576	2.02%	99.63	99.41
	3	19,252.42	74,731	0.82%	102,054	-5.13%	98.85	92.80
	4	18,366.00	76,555	2.44%	120,158	17.74%	100.35	108.29
1991	1	17,878.81	79,648	4.04%	119,665	-0.41%	103.07	106.46
	2	18,667.43	81,055	1.77%	121,795	1.78%	102.83	106.23
	3	19,288.88	82,025	1.20%	114,704	-5.82%	101.33	97.42

Allir opinberir starfsmenn ríkis og borgar

Kaupmáttur dagvinnulauna
Meðaltal ársins 1990=100.00



	4	18,313.14	83,501	1.80%	130,992	14.20%	101.43	109.40
1992	1	18,424.21	83,747	0.29%	125,008	-4.57%	101.20	103.85
	2	18,965.88	84,036	0.35%	126,779	1.42%	101.46	105.23
	3	19,340.25	84,114	0.09%	116,775	-7.89%	101.12	96.52
	4	18,353.49	85,939	2.17%	135,306	15.87%	103.14	111.64
1993	1	18,531.27	86,341	0.47%	127,949	-5.44%	101.57	103.48
	2	19,210.56	85,963	-0.44%	127,954	0.00%	100.39	102.73
	3	19,799.55	85,587	-0.44%	119,030	-6.97%	98.32	94.01
	4	18,831.49	87,448	2.17%	138,590	16.43%	99.53	108.44
1994	1	18,910.64	88,049	0.69%	130,674	-5.71%	100.78	102.83
	2	19,690.19	87,544	-0.57%	134,501	2.93%	99.94	105.56
	3	20,252.67	86,956	-0.67%	122,102	-9.22%	98.88	95.46
	4	19,303.45	88,641	1.94%	141,699	16.05%	100.72	110.69

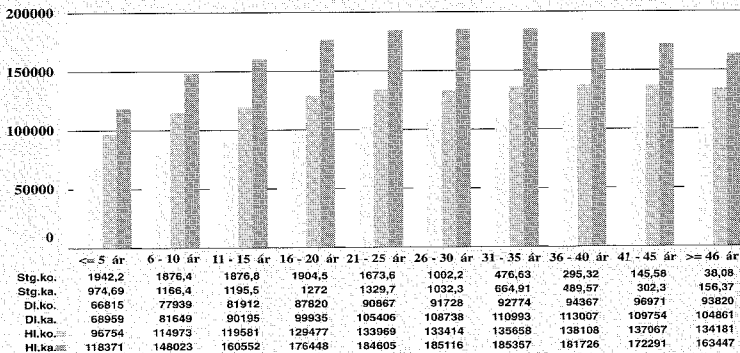
2.3. Dreifing launa karla og kvenna eftir starfsaldri miðað við 4. ársfjórðung 1994:

Anæstu síðum birtast stöplarit sem sýna fjölda stöðugilda og meðaltal dagvinnu- og heildarlauna karla og kvenna skipt upp á 5 ára starfsaldursbil. Reiknað er í heilum árum og starfmönnum skipt upp í 10 starfsaldursbil, þar sem efsti hópurinn er með starfsaldur jafnan eða meiri en sem nemur 46 árum. Fjöldi starfsmanna kemur ekki fram heldur eru lögð saman öll stöðugildi á viðkomandi starfsaldursbili, þar

sem 1.00 stöðugildi jafngildir einum starfsmanni í fullu starfi. Starfsmönnum, sem voru ekki með skráðan starfsaldur, eða með stöðugildi minna en 10% var sleppt. Fremsta súlan í hverju starfsaldursbili sýnir dagvinnulaun hjá konum að meðaltali, næsta súla sýnir meðallaun dagvinnu hjá körlum, þriðja súlan sýnir heildarlaun kvenna og síðasta súlan sýnir heildarlaun karla í viðkomandi starfsaldurshópi.

Mynd 2.3.1.

Allir opinberir starfsmenn ríkis og Reykjavíkurborgar
 Meðaltal dagvinnu- og heildarlauna, skipt upp á 5 ára starfsaldursbil og kyn.
 4. ársfjórðungur 1994.

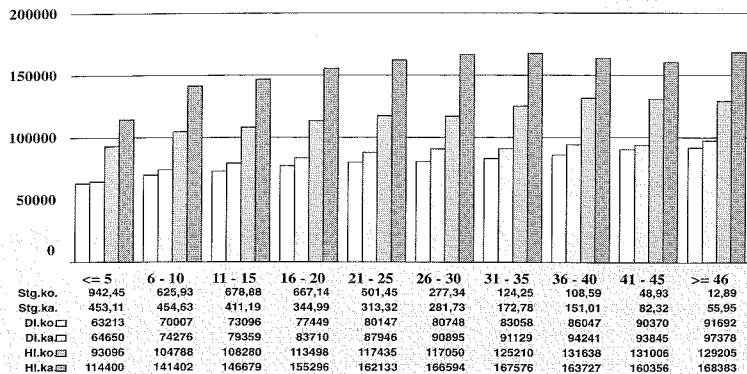


Stg. = Stöðugildi Dl. = dagvinnulaun ko. = konur
 Hl. = heildarlaun ka. = karlar

Mynd 2.3.2.

BSRB ríkisstarfsmenn

Meðaltal dagvinnu- og heildarlauna, skipt upp á 5 ára starfsaldursbil og kyn.
4. ársfjórðungur 1994.



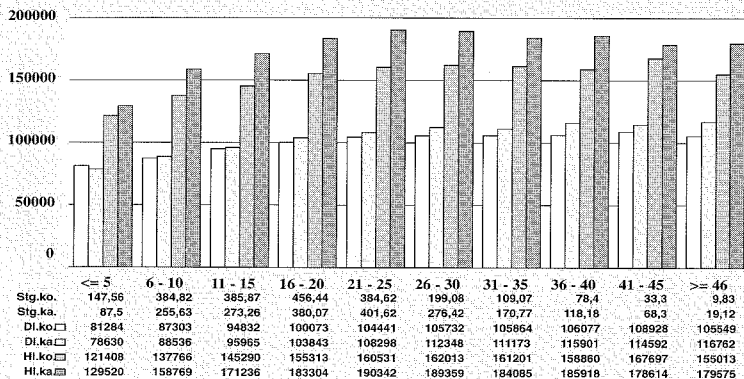
Skýringar:

- Stg. = Stöðugildi
- Dl. = dagvinnulaun
- ko. = konur
- Hl. = heildarlaun
- ka. = karlar

Mynd 2.3.3

BHMR ríkisstarfsmenn

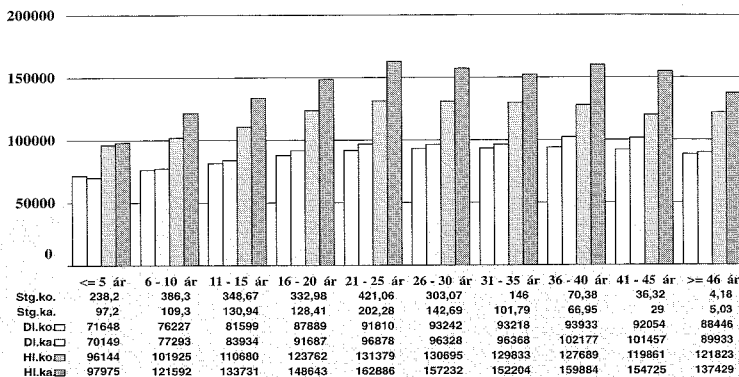
Meðaltal dagvinnu- og heildarlauna, skipt upp á 5 ára starfsaldursbil og kyn.
4. ársfjórðungur 1994.



Mynd 2.3.4.

K. Í. ríkisstarfsmenn

Meðaltal dagvinnu- og heildarlauna, skipt upp á 5 ára starfsaldursbil og kyn. 4. ársfjórðungur 1994.

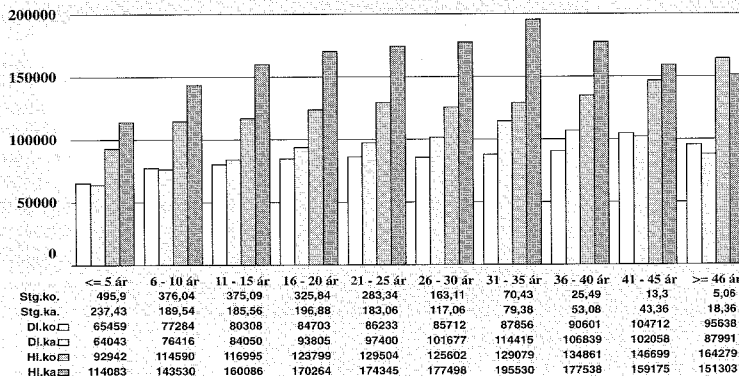


Skýringar: Stg. = Stöðugildi
 Dl. = dagvinnulaun
 ko. = konur
 Hl. = heildarlaun
 ka. = karlar

Mynd 2.3.5.

Opinberir starfsmenn Reykjavíkurborgar

Meðaltal dagvinnu- og heildarlauna, skipt upp á 5 ára starfsaldursbil og kyn. 4. ársfjórðungur 1994.



2.4. Dreifing dagvinnulauna.

Hér á eftir fara línurit yfir dreifingu dagvinnulauna þeirra, sem eru í fullu starfi, eftir bandalögum.

Unnið var uppúr launum 4. ársfjórðungs 1994 fyrir bandalögin og eingöngu reiknuð út dreifing launa þeirra, sem voru í fullu starfi.

Á ásnum vinstra megin er hlutfallsleg dreifing fjölda starfsmanna miðað við launaupphæðir. Launabilið er 5000 kr. á lárétta ásnum. Skyggða kúrfan á grafinu tilheyrir ásnum til vinstri, en línan á grafinu tilheyrir ásnum, sem er hægra megin. Af línunni er hægt að lesa uppsafnaða dreifingu allra starfsmanna eftir upphæðum launa með því að lesa af ásnum hægra megin.

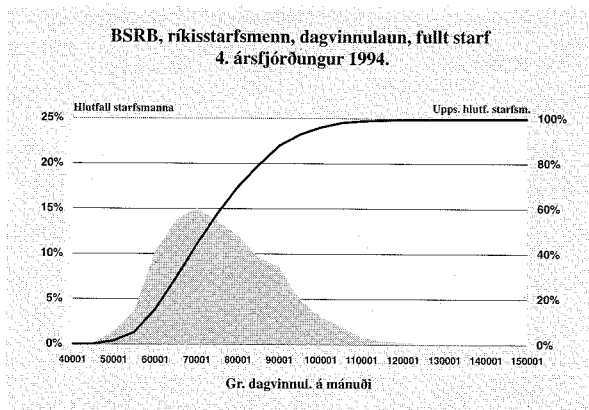
Hér að neðan er sýnd dreifing dagvinnulauna starfsmanna innan BSRB ríkisstarfsmanna. Eingöngu er miðað við starfsmenn í fullu

Línurit yfir dagvinnulaun K.Í. sýna ekki rétt meðallaun kennara. Skýringin á því er sú að kennarar fá að meðaltali hærri laun yfir skólamánuðina, sama gildir einnig um BHMR, ríkisstarfsmenn, þar sem stór hluti þeirra eru einnig kennarastéttir. Taka ber tillit til þess þegar lesið er úr gröfunum. Aðrar sveiflur sem fram koma, eru t.d. þegar eingreiðslur koma til útborgunar. T.d. er persónuuppbót greidd sem eingreiðsla í desember. Hún kemur að öllu leyti inn í heildarlaunin og verða þau því hærri, sem uppbótinni nemur.

starfi og meðallaun miðað við 4. ársfjórðung 1994.

Mynd 2.4.1.

Ásinn vinstra megin er notaður þegar skyggða svæðið er skoðað en ásinn hægra megin er notaður þegar lesa á af línunni. Ath. að y ásarnir eru ekki með sama mælikvarða.



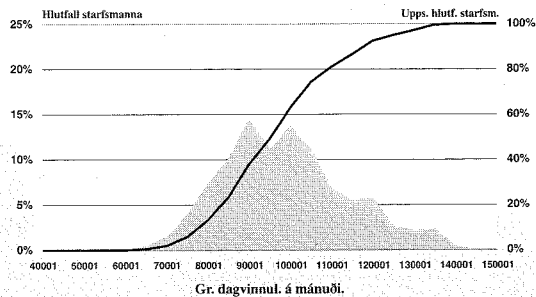
Hér að neðan er sýnd dreifing dagvinnulauna starfsmanna innan BHMR ríkisstarfsmanna. Eingöngu er miðað við starfsmenn í fullu starfi og meðallaun miðuð við 4. ársfjórðung 1994. **Ath. ber að stór hluti félagsmanna**

hjá BHMR eru kennarastéttir og því gefa launayfirlit hjá BHMR fyrir ákveðinn ársfjórðung ekki rétta mynd. Laun eru hærri á meðan skóli starfar en lægri utan skólatíma.

Mynd 2.4.2.

Ásinn vinstra megin er notaður þegar skyggða svæðið er skoðað en ásinn hægra megin er notaður þegar lesa á aflínunni. Ath. að y ásarnir eru ekki með sama mælikvarða.

**BHMR, ríkisstarfsmenn, dagvinnulaun, fullt starf.
4.ársfj. 1994.**



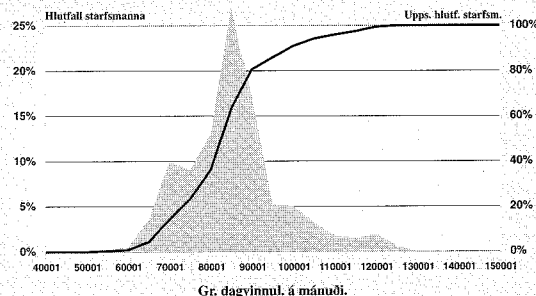
Hér að neðan er sýnd dreifing dagvinnulauna starfsmanna innan Kennarasambands Íslands ríkisstarfsmanna. Eingöngu er miðað við starfsmenn í fullu starfi og útreikningur miðar við 4. ársfjórðung 1994. **Ath. ber að**

meðallaun hjá KÍ fyrir ákveðinn ársfjórðung, gefa ekki rétta mynd. Þau eru hærri á meðan skóli starfar og lægri utan skólatíma.

Mynd 2.4.3.

Ásinn vinstra megin er notaður þegar skyggða svæðið er skoðað en ásinn hægra megin er notaður þegar lesa á aflínunni. Ath. að y ásarnir eru ekki með sama mælikvarða.

**KÍ, ríkisstarfsmenn, dagvinnulaun, fullt starf.
4. ársfjórðungur 1994.**



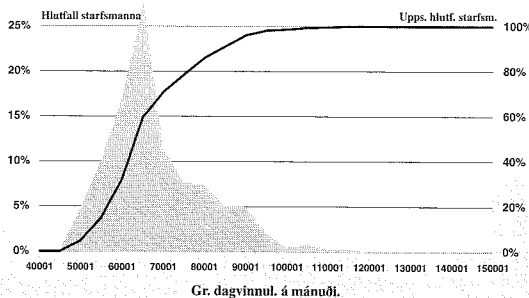
Hér að neðan er sýnd dreifing dagvinnulauna starfsmanna Starfsmannafélags Reykjavíkurborgar. Eingöngu er miðað við starfs-

menn í fullu starfi og útreikningur miðar við 4. ársfjórðung 1994.

Mynd 2.4.4.

Starfsmannafélag Reykjavíkurborgar, dagvinnulaun, fullt starf. 4. ársfjórðungur 1994.

Ásinn vinstra megin er notaður þegar skyggða svæðið er skodað en ásin hægra megin er notaður þegar lesa á aflinunni. Ath. að y ásarnir eru ekki með sama mælikvarða.



2.5. Dreifing heildarlauna á 4. ársfjórðungi 1994:

Hér á eftir fara línurit yfir dreifingu heildarlauna þeirra, sem eru í fullu starfi, eftir bandalögum.

Línurit yfir heildarlaun K.Í. sýna ekki rétt meðallaun kennara. Skýringin á því er sú að kennarar fá að meðaltali hærri laun yfir skólamánuðina, sama gildir einnig um BHM, ríkisstarfsmenn, þar sem stór hluti

þeirra eru einnig kennarastéttir. Taka ber tillit til þess þegar lesið er úr gröfunum. Aðrar sveiflur sem fram koma, eru t.d. þegar eingreiðslur koma til útborgunar. T.d. er persónuuppbót greidd sem eingreiðsla í desember. Hún kemur að öllu leyti inn í heildarlaunin og verða þau því hærri, sem uppþótinni nemur.

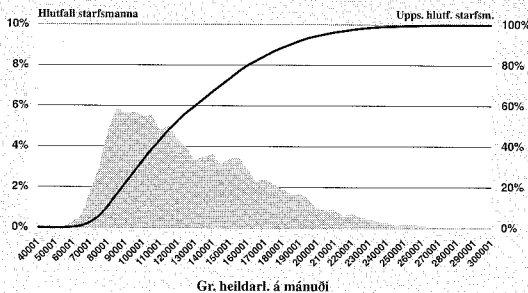
Hér að neðan er sýnd dreifing heildarlauna starfsmanna innan BSRB ríkisstarfsmanna. Eingöngu er miðað við starfsmenn í fullu

starfi og útreikningur miðar við 4. ársfjórðung 1994.

Mynd 2.5.1.

BSRB, ríkisstarfsmenn, heildarlaun, fullt starf. 4. ársfjórðungur 1994.

Ásinn vinstra megin er notaður þegar skyggða svæðið er skodað en ásin hægra megin er notaður þegar lesa á aflinunni. Ath. að y ásarnir eru ekki með sama mælikvarða.



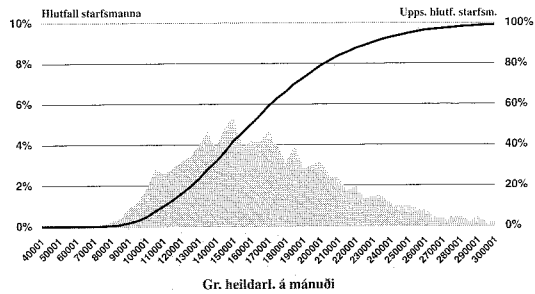
Hér að neðan er sýnd dreifing heildarlauna starfsmanna innan BHMR ríkisstarfsmanna. Eingöngu er miðað við starfsmenn í fullu starfi og útreikningur miðar við 4. ársfjórðung 1994. **Ath. ber að stór hluti félagsmanna**

hjá BHMR eru kennarastéttir og því gefa launayfirlit hjá BHMR fyrir ákveðinn ársfjórðung ekki rétta mynd. Laun eru hærri á meðan skóli starfar en lægri utan skólatíma.

Mynd 2.5.2.

Ásinn vinstra megin er notaður þegar skyggða svæðið er skoðað en ásinn hægra megin er notaður þegar lesa á aflínunni. Ath. að y ásnarnir eru ekki með sama mælikvarða.

BHMR, ríkisstarfsmenn, heildarlaun, fullt starf. 4. ársfjórðungur 1994.



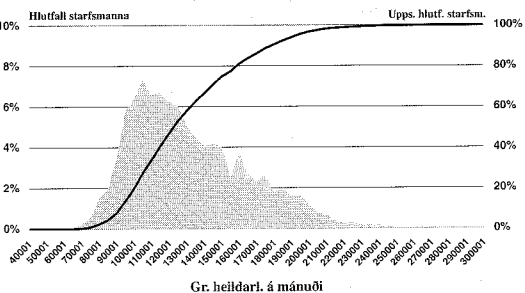
Hér að neðan er sýnd dreifing heildarlauna starfsmanna innan Kennarasambands Íslands ríkisstarfsmanna. Eingöngu er miðað við starfsmenn í fullu starfi og útreikningur miðar við 4. ársfjórðung 1994. **Ath. ber að**

meðallaun hjá KÍ fyrir ákveðinn ársfjórðung, gefa ekki rétta mynd. Þau eru hærri á meðan skóli starfar og lægri utan skólatíma.

Mynd 2.5.3.

Ásinn vinstra megin er notaður þegar skyggða svæðið er skoðað en ásinn hægra megin er notaður þegar lesa á aflínunni. Ath. að y ásnarnir eru ekki með sama mælikvarða.

KÍ, ríkisstarfsmenn, heildarlaun, fullt starf. 4. ársfjórðungur 1994.



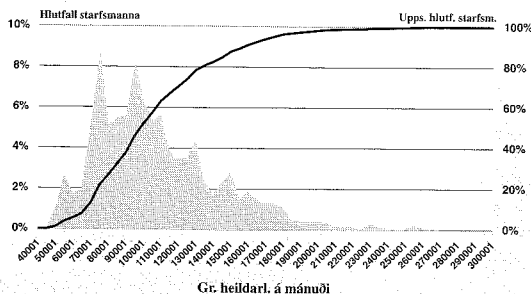
Hér að neðan er sýnd dreifing heildarlauna starfsmanna innan Starfsmannafélags Reykjavíkurborgar. Eingöngu er miðað við

starfsmenn í fullu starfi og útreikningur miðar við 4. ársfjórðungur 1994.

Mynd 2.5.4.

Ásinn vinstra megin er notaður þegar skyggða svæðið er skoðað en ásin hægra megin er notaður þegar lesa á af línunni. Ath. að y ásarnir eru ekki með sama mælikvarða.

Starfsmannafélag Reykjavíkurborgar, heildarlaun, fullt starf. 4. ársfjórðungur 1994.



2.6. Mánaðartölur, kaupmáttur dagvinnulauna.

*** Ath þer að dagvinnulaun og kaupmáttur fyrir apríl er heldur hærri en aðra mánuði í eftirtöldum töflum vegna orlofsframlags og óreglulegra annarra launa.**

Hér á næstu síðum eru útreiknuð meðallaun eftir félögum, hópum og bandalögum ásamt kaupmætti dagvinnulauna.

Kaupmáttur miðar við janúar 1987 = 100.00, nema annað sé tekið sérstaklega

fram í stjórnumerkingum.

Skýringar:

- M = mánuður
- Yl. = yfirvinnulaun
- Hl. = heildarlaun
- DI. = dagvinnulaun
- Öl. = önnur laun
- Km. = kaupmáttur

BSRB ríkisstarfsmenn mánaðartölur:

Félag flugmálastarfsmanna ríkisins

M.	Ár	Stg.	TI/DI.	Yl.	Öl.	Hl.	Km.dl
1	1994	109.12	72,921	56,074	16,371	145,366	94.75
2	1994	110.35	73,262	50,317	11,583	135,162	95.10
3	1994	110.88	72,719	52,132	14,255	139,106	94.28
4	1994	110.97	72,743	59,254	23,144	155,141	94.20
5	1994	103.53	73,019	54,946	16,817	144,782	94.56
6	1994	102.61	71,917	54,270	10,032	136,219	93.02
7	1994	111.49	71,454	52,501	9,083	133,038	92.26
8	1994	108.98	71,724	51,863	8,780	132,367	92.56
9	1994	95.80	73,037	59,178	10,801	143,016	93.97
10	1994	96.79	72,966	52,162	10,371	135,499	94.00
11	1994	96.49	72,495	48,166	10,321	130,982	93.44
12	1994	96.80	72,527	53,405	35,840	161,772	93.43

* Ath ber að laun og kaupmáttur fyrir apríl er heldur hærrí en aðra mánuði hjá sumum félögum í eftirtöldum töflum vegna orlofsframlags og annarra óreglulegra launa.

Félag íslenskra síamanna, skrifstofuhópur

M.	Ár	Stg.	Tl./Dl.	Yl.	Öl.	Hl.	Km.dl
1	1994	421.26	75,979	33,655	4,118	113,752	95.15
2	1994	426.25	75,856	28,741	4,758	109,355	94.90
3	1994	425.18	75,936	25,575	4,390	105,901	94.89
4	1994	423.80	76,305	35,875	13,076	125,256	95.24
5	1994	441.81	75,007	29,217	9,668	113,892	93.62
6	1994	483.62	74,019	27,777	3,859	105,655	92.28
7	1994	481.78	74,189	24,947	3,553	102,689	92.33
8	1994	478.27	74,514	26,512	4,156	105,182	92.68
9	1994	428.75	75,909	29,350	3,974	109,233	94.13
10	1994	425.86	76,512	28,976	4,403	109,891	95.00
11	1994	424.70	76,529	29,728	5,347	111,604	95.07
12	1994	438.38	76,067	31,274	28,877	136,218	94.44

Félag íslenskra síamanna, tækni hópur

M.	Ár	Stg.	Tl./Dl.	Yl.	Öl.	Hl.	Km.dl
1	1994	391.13	82,304	52,782	5,788	140,874	91.73
2	1994	389.97	82,490	48,436	5,877	136,803	91.85
3	1994	390.03	82,414	45,258	5,051	132,723	91.66
4	1994	389.89	82,486	56,180	13,346	152,012	91.63
5	1994	401.03	82,557	49,494	11,001	143,052	91.71
6	1994	407.37	82,562	55,703	5,523	143,788	91.61
7	1994	403.55	82,602	51,083	5,367	139,052	91.50
8	1994	395.54	82,726	46,996	5,372	135,094	91.58
9	1994	383.92	83,502	52,297	5,776	141,575	92.16
10	1994	377.71	83,738	54,798	6,096	144,632	92.54
11	1994	376.24	83,629	55,178	6,287	145,094	92.47
12	1994	378.21	83,041	48,404	31,288	162,733	91.77

Félag íslenskra síamanna, alls

M.	Ár	Stg.	Tl./Dl.	Yl.	Öl.	Hl.	Km.dl
1	1994	812.39	79,024	42,864	4,922	126,810	93.67
2	1994	816.22	79,026	38,151	5,293	122,470	93.58
3	1994	815.21	79,035	34,992	4,706	118,733	93.48
4	1994	813.69	79,267	45,604	13,205	138,076	93.64
5	1994	842.84	78,599	38,865	10,302	127,766	92.85
6	1994	890.99	77,925	40,545	4,620	123,090	91.95
7	1994	885.33	78,024	36,860	4,380	119,264	91.91
8	1994	873.81	78,231	35,784	4,706	118,721	92.10
9	1994	812.67	79,496	40,191	4,825	124,512	93.31
10	1994	803.57	79,909	41,113	5,199	126,221	93.91
11	1994	800.94	79,864	41,683	5,789	127,336	93.91
12	1994	816.59	79,297	39,208	29,994	148,499	93.19

Félag starfsmanna sjónarráðsins

M.	Ár	Stg.	Tl./Dl.	Yl.	Öl.	Hl.	Km.dl
1	1994	250.87	81,092	32,232	1,305	114,629	93.10
2	1994	254.00	81,056	31,663	1,331	114,050	92.97
3	1994	253.65	81,304	30,428	1,509	113,241	93.15
4	1994	253.34	82,267	28,380	10,394	121,041	94.14
5	1994	256.18	81,043	32,546	7,632	121,221	92.74
6	1994	279.24	80,046	30,878	1,886	112,810	91.49
7	1994	284.73	79,724	26,926	1,695	108,345	90.96
8	1994	279.83	80,037	24,341	1,708	106,086	91.27
9	1994	264.95	81,041	27,417	1,756	110,214	92.14
10	1994	261.97	81,321	28,907	1,673	111,901	92.57
11	1994	261.43	81,390	30,872	2,363	114,625	92.70
12	1994	260.18	81,533	37,249	27,037	145,819	92.81

* Ath ber að laun og kaupmáttur fyrir apríl er heldur hærri en aðra mánuði hjá sumum félögum í eftirtöldum töflum vegna orlofsframlags og annarra óreglulegra launa.

Félag íslenskra leikskólakennara *

M.	Ár	Stg.	Tl./Dl.	Yl.	Öl.	Hl.	Km.dl
1	1994	60.15	81,371	19,951	3,713	105,035	92.54
2	1994	60.45	81,422	17,923	3,433	102,778	92.50
3	1994	61.20	81,899	18,800	3,929	104,628	92.94
4	1994	60.05	82,648	22,994	12,338	117,980	93.68
5	1994	59.88	81,985	22,061	9,751	113,797	92.92
6	1994	65.35	81,013	14,500	2,339	97,852	91.72
7	1994	65.05	80,876	15,035	3,067	98,978	91.40
8	1994	60.18	81,119	13,849	3,939	98,907	91.62
9	1994	58.09	81,729	18,124	2,935	102,788	92.04
10	1994	57.56	81,812	19,383	3,351	104,546	92.24
11	1994	57.07	81,622	20,291	3,504	105,417	92.08
12	1994	55.72	82,357	17,467	30,135	129,959	92.86

* Kaupmáttur miðast við 04/1989=100

Landssamband lögreglumanna

M.	Ár	Stg.	Tl./Dl.	Yl.	Öl.	Hl.	Km.dl
1	1994	614.93	87,222	64,902	31,551	183,675	95.83
2	1994	614.90	87,269	56,521	28,766	172,556	95.79
3	1994	614.53	87,374	54,480	25,888	167,742	95.79
4	1994	616.24	87,378	63,523	37,381	188,282	95.68
5	1994	631.61	87,158	61,550	32,609	181,317	95.44
6	1994	714.47	84,802	55,131	23,880	163,813	92.75
7	1994	716.66	84,755	65,872	23,784	174,411	92.54
8	1994	707.61	84,971	54,800	19,301	159,072	92.72
9	1994	648.03	87,225	57,736	24,986	169,947	94.90
10	1994	608.79	88,709	58,287	26,359	173,355	96.63
11	1994	608.48	89,067	60,394	27,918	177,379	97.07
12	1994	603.40	89,015	60,347	53,421	202,783	96.96

Ljósmeðrafélag Íslands

M.	Ár	Stg.	Tl./Dl.	Yl.	Öl.	Hl.	Km.dl
1	1994	79.78	95,317	20,307	10,663	126,287	101.78
2	1994	81.59	94,753	19,556	9,780	124,089	101.08
3	1994	83.47	94,702	24,875	15,974	135,551	100.91
4	1994	79.74	102,242	49,360	20,435	172,037	108.81
5	1994	85.08	101,585	40,648	18,631	160,864	108.11
6	1994	89.43	101,073	23,688	24,210	148,971	107.44
7	1994	90.63	101,181	18,866	14,610	134,657	107.37
8	1994	94.75	101,910	22,892	15,926	140,728	108.08
9	1994	94.82	101,970	18,535	17,720	138,225	107.82
10	1994	94.45	102,064	19,793	20,312	142,169	108.05
11	1994	93.98	102,083	18,969	18,154	139,206	108.13
12	1994	93.45	102,157	35,041	43,274	180,472	108.15

Póstmannafélag Íslands

M.	Ár	Stg.	Tl./Dl.	Yl.	Öl.	Hl.	Km.dl
1	1994	815.72	68,918	33,370	1,797	104,085	94.38
2	1994	821.42	68,869	21,949	1,702	92,520	94.22
3	1994	815.07	68,969	20,726	1,634	91,329	94.25
4	1994	819.36	73,483	22,175	11,296	106,954	100.30
5	1994	864.77	66,740	18,851	7,429	93,020	91.09
6	1994	1,063.50	63,812	19,963	1,452	85,227	87.00
7	1994	1,085.43	63,881	16,042	1,287	81,210	86.94
8	1994	1,045.78	64,407	14,387	1,377	80,171	87.60
9	1994	832.67	67,412	22,549	1,901	91,862	91.42
10	1994	827.76	69,187	21,175	1,822	92,184	93.94
11	1994	821.03	69,252	21,565	3,158	93,975	94.08
12	1994	848.86	69,204	27,159	25,735	122,098	93.96

* Ath ber að laun og kaupmáttur fyrir apríl er heldur hærri en aðra mánuði hjá sumum félögum í eftirtöldum töflum vegna orlofsframlags og annarra óreglulegra launa.

Sjúkraliðafélag Íslands*

M.	Ár	Stg.	Tl./Dl.	Yl.	Öl.	Hl.	Km.dl
1	1994	265.86	69,486	17,470	15,387	102,343	100.60
2	1994	266.14	69,443	13,479	13,772	96,694	100.44
3	1994	268.30	69,417	18,018	14,214	101,649	100.29
4	1994	268.62	69,851	28,749	21,953	120,553	100.79
5	1994	273.00	69,587	22,225	19,244	111,056	100.41
6	1994	287.09	71,850	15,695	12,726	100,271	103.56
7	1994	285.78	71,654	13,018	11,078	95,750	103.09
8	1994	277.49	71,781	16,256	11,075	99,112	103.21
9	1994	270.85	72,018	16,352	14,371	102,741	103.25
10	1994	272.66	74,137	15,670	15,980	105,787	106.41
11	1994	176.73	74,247	16,823	16,658	107,728	106.63
12	1994	155.06	73,793	37,149	59,516	170,458	105.92

* Kaupmáttur miðast við 01/1992=100. Sjúkraliðar voru í verkfalli hluta af nóvember og desember.

Starfsmannafélag ríkisútvarpsins

M.	Ár	Stg.	Tl./Dl.	Yl.	Öl.	Hl.	Km.dl
1	1994	96.33	78,914	30,865	3,500	113,279	92.13
2	1994	98.33	78,895	29,371	3,523	111,789	92.02
3	1994	97.70	78,957	25,587	3,285	107,829	91.99
4	1994	99.22	79,007	31,456	11,371	121,834	91.93
5	1994	99.07	78,718	28,899	9,044	116,661	91.60
6	1994	108.47	77,277	29,942	2,506	109,725	89.82
7	1994	110.91	77,097	22,790	2,773	102,660	89.45
8	1994	106.13	77,592	23,035	2,745	103,372	89.97
9	1994	96.65	79,030	25,443	3,032	107,505	91.37
10	1994	96.47	79,738	26,886	3,442	110,066	92.30
11	1994	96.58	79,256	28,448	4,045	111,749	91.79
12	1994	96.38	79,364	29,475	27,591	136,430	91.87

Starfsmannafélag sjónvarpsins

M.	Ár	Stg.	Tl./Dl.	Yl.	Öl.	Hl.	Km.dl
1	1994	95.61	82,346	49,205	5,691	137,242	97.25
2	1994	96.24	82,375	52,912	6,612	141,899	97.19
3	1994	97.10	82,339	49,120	6,431	137,890	97.04
4	1994	99.85	82,206	61,581	13,075	156,862	96.76
5	1994	95.88	82,753	60,390	11,841	154,984	97.41
6	1994	99.47	82,302	64,669	5,046	152,017	96.77
7	1994	97.38	82,411	50,747	5,390	138,548	96.72
8	1994	97.65	82,421	33,420	3,812	119,653	96.68
9	1994	94.82	83,480	33,382	5,044	121,906	97.63
10	1994	99.19	82,728	41,329	6,021	130,078	96.87
11	1994	99.92	82,405	57,086	7,318	146,809	96.54
12	1994	101.95	82,263	52,490	29,385	164,138	96.32

Starfsmannafélag ríkisstofnana, tæknihópur

M.	Ár	Stg.	Tl./Dl.	Yl.	Öl.	Hl.	Km.dl
1	1994	1,241.65	73,285	37,030	5,979	116,294	92.22
2	1994	1,219.51	74,379	35,940	5,959	116,278	93.50
3	1994	1,224.48	74,932	36,017	5,941	116,890	94.09
4	1994	1,236.55	74,664	39,893	15,267	129,824	93.64
5	1994	1,308.86	73,882	37,296	11,358	122,536	92.66
6	1994	1,505.29	71,716	37,233	5,227	114,176	89.84
7	1994	1,479.82	70,502	33,174	4,498	108,174	88.16
8	1994	1,443.36	70,890	33,682	4,730	109,302	88.60
9	1994	1,250.91	73,034	38,576	5,774	117,384	91.01
10	1994	1,222.20	74,513	40,772	5,935	121,220	92.96
11	1994	1,211.44	75,244	41,990	7,236	124,470	93.92
12	1994	1,218.08	74,735	35,799	30,979	141,513	93.24

* Ath ber að laun og kaupmáttur fyrir apríl er heldur hærri en aðra mánuði hjá sumum félögum í eftirtöldum töflum vegna orlofsframlags og annarra óreglulegra launa.

Starfsmannafélag ríkisstofnana, skrifstofuhópur

M.	Ár	Stg.	Tl./Dl.	Yl.	Öl.	Hl.	Km.dl
1	1994	1,490.27	75,275	24,389	744	100,408	94.27
2	1994	1,481.86	75,241	25,217	579	101,037	94.14
3	1994	1,486.41	75,160	24,663	608	100,431	93.93
4	1994	1,489.07	75,900	25,022	10,119	111,041	94.74
5	1994	1,548.75	74,568	25,164	6,498	106,230	93.08
6	1994	1,657.15	73,529	24,185	772	98,486	91.67
7	1994	1,640.62	73,566	20,205	576	94,347	91.56
8	1994	1,596.47	74,021	20,261	695	94,977	92.07
9	1994	1,470.88	75,530	23,788	611	99,929	93.67
10	1994	1,447.27	75,855	25,643	677	102,175	94.19
11	1994	1,455.34	75,915	26,310	1,989	104,214	94.31
12	1994	1,457.27	75,904	25,154	25,737	126,795	94.25

Starfsmannafélag ríkisstofnana, heilbrigðishópur

M.	Ár	Stg.	Tl./Dl.	Yl.	Öl.	Hl.	Km.dl
1	1994	819.99	67,619	22,039	10,616	100,274	89.62
2	1994	828.53	67,620	17,118	10,841	95,579	89.54
3	1994	824.34	67,619	17,131	10,282	95,032	89.43
4	1994	816.43	68,470	24,330	19,189	111,989	90.45
5	1994	833.28	67,709	19,108	16,329	103,146	89.44
6	1994	931.98	66,612	16,457	9,409	92,478	87.89
7	1994	949.10	66,940	15,081	8,933	90,954	88.17
8	1994	930.86	67,058	13,652	9,981	90,691	88.27
9	1994	847.67	68,069	17,504	10,157	95,730	89.34
10	1994	853.59	68,059	18,219	10,871	97,149	89.43
11	1994	855.37	68,022	18,745	12,537	99,304	89.43
12	1994	847.86	68,026	19,706	33,428	121,160	89.39

Starfsmannafélag ríkisstofnana, alls

M.	Ár	Stg.	Tl./Dl.	Yl.	Öl.	Hl.	Km.dl
1	1994	3,551.91	72,812	28,265	4,853	105,930	92.53
2	1994	3,529.90	73,154	27,021	4,846	105,021	92.88
3	1994	3,535.23	73,323	26,839	4,711	104,873	92.99
4	1994	3,542.05	73,756	30,054	14,007	117,817	93.42
5	1994	3,690.89	72,776	28,099	10,441	111,316	92.18
6	1994	4,094.42	71,288	27,223	4,376	102,887	90.19
7	1994	4,069.54	70,907	23,726	3,951	98,584	89.55
8	1994	3,970.69	71,251	23,590	4,339	99,180	89.93
9	1994	3,569.46	72,883	27,478	4,687	105,048	91.72
10	1994	3,523.06	73,501	29,093	4,971	107,565	92.61
11	1994	3,522.15	73,767	29,866	6,355	109,988	93.00
12	1994	3,523.21	73,604	27,523	29,400	130,527	92.74

Tollvarðafélag Íslands

M.	Ár	Stg.	Tl./Dl.	Yl.	Öl.	Hl.	Km.dl
1	1994	104.14	88,600	55,468	10,386	154,454	93.51
2	1994	105.06	88,743	39,790	10,293	138,826	93.57
3	1994	105.13	88,680	38,301	11,363	138,344	93.40
4	1994	106.23	88,808	53,111	17,507	159,426	93.42
5	1994	108.73	88,004	42,103	15,328	145,435	92.57
6	1994	118.58	85,538	45,557	10,735	141,830	89.88
7	1994	119.87	85,385	45,427	10,863	141,675	89.56
8	1994	119.55	85,600	40,632	10,276	136,508	89.73
9	1994	109.59	87,878	41,632	11,316	140,826	91.85
10	1994	104.17	88,791	38,884	11,834	139,509	92.91
11	1994	104.53	89,601	43,865	11,775	145,241	93.81
12	1994	104.87	89,725	40,584	37,257	167,566	93.89

* Ath ber að laun og kaupmáttur fyrir apríl er heldur hærri en aðra mánuði hjá sumum félögum í eftirtöldum töflum vegna orlofsframlags og annarra óreglulegra launa.

BSRB félagin hjá ríkinu, alls

M.	Ár	Stg.	Tl./Dl.	Yl.	Öl.	Hl.	Km.dl
1	1994	6,856.81	75,348	34,633	7,488	117,469	90.83
2	1994	6,854.60	75,537	30,830	7,129	113,496	90.97
3	1994	6,857.47	75,656	30,133	6,886	112,675	91.00
4	1994	6,869.36	76,583	35,315	16,073	127,971	92.01
5	1994	7,111.46	75,061	32,307	12,523	119,891	90.18
6	1994	7,913.62	73,439	30,966	6,345	110,750	88.13
7	1994	7,922.80	73,219	28,607	5,897	107,723	87.71
8	1994	7,742.45	73,612	27,033	5,758	106,403	88.13
9	1994	6,948.40	75,556	31,272	6,862	113,690	90.19
10	1994	6,846.44	76,319	32,012	7,204	115,535	91.21
11	1994	6,739.33	76,527	33,342	8,223	118,092	91.51
12	1994	6,756.47	76,340	33,416	32,143	141,899	91.24

BHMR ríkisstarfsmenn, mánaðartölur:

BHMR hópur 1 (HÍK/G)

M.	Ár	Stg.	Tl./Dl.	Yl.	Öl.	Hl.	Km.dl
1	1994	176.20	90,375	34,081	341	124,797	93.52
2	1994	174.03	90,397	34,381	575	125,353	93.46
3	1994	171.38	90,332	35,411	368	126,111	93.28
4	1994	171.33	90,893	38,145	8,180	137,218	93.75
5	1994	170.08	90,400	38,154	7,074	135,628	93.24
6	1994	171.27	90,362	3,275	118	93,755	93.09
7	1994	171.98	90,665	3,599	358	94,622	93.24
8	1994	175.08	90,682	4,530	202	95,414	93.20
9	1994	171.09	90,547	32,825	125	123,497	92.79
10	1994	170.18	90,579	35,588	199	126,366	92.94
11	1994	170.14	90,662	35,985	163	126,810	93.07
12	1994	169.20	90,548	36,633	26,604	153,785	92.90

BHMR hópur 2 (HÍK/F)

M.	Ár	Stg.	Tl./Dl.	Yl.	Öl.	Hl.	Km.dl
1	1994	919.85	94,660	53,548	219	148,427	88.67
2	1994	911.31	94,842	49,146	220	144,208	88.76
3	1994	909.46	94,858	51,076	241	146,175	88.67
4	1994	909.43	94,931	50,370	8,189	153,490	88.63
5	1994	910.88	94,805	103,288	6,863	204,956	88.51
6	1994	907.78	94,909	9,760	241	104,910	88.51
7	1994	895.89	95,221	2,985	31	98,237	88.64
8	1994	925.25	95,153	5,614	133	100,900	88.53
9	1994	926.02	95,091	54,593	201	149,885	88.21
10	1994	928.72	95,107	52,468	119	147,694	88.33
11	1994	927.51	95,169	51,892	268	147,329	88.43
12	1994	927.19	95,152	102,128	25,679	222,959	88.37

BHMR hópur 3 (FH,FHA,KKHÍ,FTK) *

M.	Ár	Stg.	Tl./Dl.	Yl.	Öl.	Hl.	Km.dl
1	1994	657.10	109,539	39,752	315	149,606	81.93
2	1994	641.78	109,424	40,464	344	150,232	81.77
3	1994	632.87	109,632	42,495	254	152,381	81.83
4	1994	637.73	110,359	53,421	7,937	171,717	82.27
5	1994	641.02	109,382	50,083	6,337	165,802	81.54
6	1994	647.92	109,267	37,500	363	147,130	81.36
7	1994	636.96	109,710	34,141	247	144,098	81.55
8	1994	653.75	109,550	40,806	301	150,657	81.38
9	1994	647.67	109,841	40,472	379	150,692	81.36
10	1994	643.13	110,078	43,060	239	153,377	81.63
11	1994	652.13	110,293	45,769	262	156,324	81.83

* Ath ber að laun og kaupmáttur fyrir apríl er heldur hærri en aðra mánuði hjá sumum félögum í eftirtöldum töflum vegna orlofsframlags og annarra óreglulegra launa.

12 1994 642.98 110,526 62,163 24,269 196,958 81.96
 *Félag háskólakennara á Akureyri kemur inn í hópinn í ársbyrjun 1992.

BHMR hópur 4 (FHH,SSR,KFI,SÍF,MTÍ,RTÍ) *

M.	Ár	Stg.	Tl./Dl.	Yl.	Öl.	Hl.	Km.dl
1	1994	877.62	93,780	32,178	9,527	135,485	82.85
2	1994	877.49	94,013	31,452	8,824	134,289	82.98
3	1994	878.52	94,199	34,240	10,053	138,492	83.05
4	1994	772.67	100,736	44,297	20,976	166,009	88.70
5	1994	802.96	100,306	38,997	18,584	157,887	88.32
6	1994	903.81	99,887	35,568	10,308	145,763	87.85
7	1994	903.67	99,976	31,549	9,360	140,885	87.78
8	1994	871.06	100,156	33,800	9,560	143,516	87.88
9	1994	877.06	100,077	33,941	10,462	144,480	87.56
10	1994	879.82	100,004	34,199	11,836	146,039	87.60
11	1994	884.03	99,686	32,721	10,969	143,376	87.37
12	1994	873.77	99,974	36,701	36,634	173,309	87.57

* Röntgentæknafélag Íslands kemur inn í hópinn í ársbyrjun 1992 og Félag íslenskra hjúkrunarfræðinga er nýtt sameinað félag hjúkrunarfræðinga, sem kemur inn í hópinn í ársbyrjun 1994.

BHMR hópur 5 (LÆI,DÍ,SSÍ,PÍ*)

M.	Ár	Stg.	Tl./Dl.	Yl.	Öl.	Hl.	Km.dl
1	1994	224.28	98,442	27,281	23,449	149,172	83.40
2	1994	223.98	98,322	28,637	22,829	149,788	83.22
3	1994	225.59	100,040	29,055	22,904	151,999	84.57
4	1994	226.40	101,303	29,446	29,755	160,504	85.54
5	1994	226.99	100,289	28,556	27,806	156,651	84.68
6	1994	235.72	98,973	27,405	18,970	145,348	83.48
7	1994	251.92	97,575	23,962	18,144	139,681	82.15
8	1994	254.26	97,980	23,783	19,238	141,001	82.44
9	1994	240.28	99,932	27,890	19,349	147,171	83.84
10	1994	234.28	100,477	30,347	22,051	152,875	84.40
11	1994	227.28	98,881	31,194	21,167	151,242	83.10
12	1994	226.55	98,765	32,268	48,585	179,618	82.96

* Prestafélag Íslands fer út úr hópnum seinni part ársins 1992.

BHMR hópur 6 (KVH,KFÍF,SLÍR,FHSS)

M.	Ár	Stg.	Tl./Dl.	Yl.	Öl.	Hl.	Km.dl
1	1994	522.10	102,725	58,757	4,722	166,204	82.89
2	1994	530.33	102,448	63,607	4,050	170,105	82.58
3	1994	550.58	102,220	59,910	3,563	165,693	82.31
4	1994	557.94	102,325	61,204	11,969	175,498	82.29
5	1994	562.03	102,116	65,639	9,832	177,587	82.12
6	1994	568.77	102,348	59,538	4,192	166,078	82.22
7	1994	570.60	102,672	55,699	3,742	162,113	82.33
8	1994	568.42	102,671	50,537	3,645	156,853	82.28
9	1994	574.28	102,777	57,886	3,452	164,115	82.12
10	1994	573.41	103,012	62,765	3,626	169,403	82.41
11	1994	579.57	102,768	66,766	3,424	172,958	82.26
12	1994	581.85	103,030	63,450	28,109	194,589	82.42

BHMR hópur 7 (KA,FÍN,SMN,FF)

M.	Ár	Stg.	Tl./Dl.	Yl.	Öl.	Hl.	Km.dl
1	1994	519.95	102,214	50,404	2,860	155,478	88.92
2	1994	526.01	102,419	51,424	2,930	156,773	89.01
3	1994	533.35	102,416	56,415	3,048	161,879	88.90
4	1994	532.33	102,462	56,945	10,829	170,236	88.83
5	1994	535.02	102,468	56,693	8,981	168,142	88.84
6	1994	559.34	102,335	58,789	2,823	163,947	88.62
7	1994	563.74	101,893	50,839	2,782	155,514	88.09
8	1994	548.98	102,431	55,674	2,947	161,052	88.50

* Ath ber að laun og kaupmáttur fyrir apríl er heldur hærri en aðra mánuði hjá sumum félögum í eftirtöldum töflum vegna orlofsframlags og annarra óreglulegra launa.

9	1994	529.18	103,368	52,396	2,853	158,617	89.04
10	1994	526.32	103,676	53,782	3,002	160,460	89.42
11	1994	525.49	103,618	55,718	3,301	162,637	89.42
12	1994	530.48	103,764	53,075	28,720	185,559	89.49

BHMR hópur 8 (FB,FÍF,ÚTG)

M.	Ár	Stg.	TI./DI.	YI.	ÖI.	HI.	Km.dl
1	1994	289.20	93,181	35,385	1,768	130,334	82.57
2	1994	295.41	93,206	36,019	1,729	130,954	82.52
3	1994	297.70	92,969	36,423	1,633	131,025	82.21
4	1994	297.49	93,660	35,214	9,364	138,238	82.72
5	1994	304.32	93,081	36,553	8,068	137,702	82.21
6	1994	310.31	92,864	39,014	2,025	133,903	81.93
7	1994	313.94	92,566	30,084	2,000	124,650	81.52
8	1994	311.17	92,720	29,147	1,818	123,685	81.61
9	1994	297.41	92,759	35,699	1,852	130,310	81.40
10	1994	296.18	92,841	37,902	1,845	132,588	81.57
11	1994	295.05	93,198	37,224	1,979	132,401	81.93
12	1994	296.73	93,534	40,142	29,839	163,515	82.18

BHMR félögin, alls

M.	Ár	Stg.	TI./DI.	YI.	ÖI.	HI.	Km.dl
1	1994	4,186.30	98,675	43,680	4,432	146,787	86.07
2	1994	4,180.34	98,711	43,579	4,205	146,495	86.01
3	1994	4,199.45	98,832	45,236	4,409	148,477	86.02
4	1994	4,105.32	100,492	49,264	12,687	162,443	87.36
5	1994	4,153.30	100,088	59,909	10,964	170,961	87.01
6	1994	4,304.92	99,957	35,117	4,380	139,454	86.79
7	1994	4,308.70	99,982	30,049	4,086	134,117	86.66
8	1994	4,307.97	100,078	31,688	4,139	135,905	86.69
9	1994	4,262.99	100,348	44,673	4,298	149,319	86.67
10	1994	4,252.04	100,468	45,907	4,723	151,098	86.88
11	1994	4,261.20	100,378	46,718	4,519	151,615	86.85
12	1994	4,248.75	100,521	60,541	29,980	191,042	86.93

Kennarasamband Íslands, ríkisstarfsmenn, mánaðartölur:

Kennarasamband Íslands, grunnskólar

M.	Ár	Stg.	TI./DI.	YI.	ÖI.	HI.	Km.dl
1	1994	2,894.77	86,403	27,439	176	114,018	88.95
2	1994	2,890.32	86,381	27,691	194	114,266	88.84
3	1994	2,898.03	86,372	28,489	194	115,055	88.73
4	1994	2,892.06	87,009	30,442	8,223	125,674	89.27
5	1994	2,883.34	86,478	28,587	6,399	121,464	88.73
6	1994	2,875.60	86,514	2,480	132	89,126	88.66
7	1994	2,855.15	86,887	2,277	194	89,358	88.89
8	1994	3,019.19	86,476	2,432	104	89,012	88.41
9	1994	2,993.99	86,407	26,431	194	113,032	88.08
10	1994	2,997.72	86,385	28,454	117	114,956	88.17
11	1994	2,995.08	86,407	28,871	359	115,637	88.24
12	1994	2,989.56	86,376	29,109	25,469	140,954	88.16

Kennarasamband Íslands, framhaldsskólar

M.	Ár	Stg.	TI./DI.	YI.	ÖI.	HI.	Km.dl
1	1994	314.12	89,996	45,860	267	136,123	88.37
2	1994	318.94	89,791	42,171	252	132,214	88.09
3	1994	312.59	89,852	43,945	376	134,173	88.05
4	1994	306.30	90,766	43,583	7,692	142,041	88.83
5	1994	305.68	90,286	75,433	6,433	172,152	88.36
6	1994	302.69	90,384	7,290	103	97,777	88.36

* Ath ber að laun og kaupmáttur fyrir apríl er heldur hærri en aðra mánuði hjá sumum félögum í eftirtöldum töflum vegna orlofsframlags og annarra óreglulegra launa.

7	1994	298.01	90,750	4,933	63	95,746	88.56
8	1994	309.79	90,690	5,884	60	96,634	88.45
9	1994	314.01	90,503	43,189	230	133,922	88.01
10	1994	313.77	90,529	42,300	293	133,122	88.14
11	1994	311.92	90,529	43,802	352	134,683	88.19
12	1994	309.03	90,600	70,559	24,242	185,401	88.21

Kennarasamband Íslands, alls

M.	Ár	Stg.	Tl./Dl.	Yl.	Öl.	Hl.	Km.dl
1	1994	3,208.89	86,755	29,242	185	116,182	88.89
2	1994	3,209.26	86,720	29,130	200	116,050	88.77
3	1994	3,210.62	86,711	29,994	212	116,917	88.66
4	1994	3,198.36	87,369	31,700	8,172	127,241	89.22
5	1994	3,189.02	86,843	33,077	6,402	126,322	88.69
6	1994	3,178.29	86,883	2,938	129	89,950	88.62
7	1994	3,153.16	87,252	2,528	182	89,962	88.85
8	1994	3,328.98	86,868	2,753	100	89,721	88.40
9	1994	3,308.00	86,796	28,022	197	115,015	88.07
10	1994	3,311.49	86,778	29,766	134	116,678	88.16
11	1994	3,307.00	86,796	30,279	358	117,433	88.22
12	1994	3,298.59	86,772	32,992	25,354	145,118	88.15

Ýmsir ríkisstarfsmenn, mánaðartölur:

Félag íslenskra flugumferðarstjóra

M.	Ár	Stg.	Tl./Dl.	Yl.	Öl.	Hl.	Km.dl
1	1994	98.00	167,507	85,527	63,935	316,969	162.66
2	1994	98.00	167,786	72,901	61,638	302,325	162.78
3	1994	95.82	167,577	77,077	62,037	306,691	162.39
4	1994	96.00	168,187	76,203	70,975	315,365	162.78
5	1994	97.00	168,290	85,382	68,513	322,185	162.88
6	1994	97.00	168,943	88,781	65,097	322,821	163.32
7	1994	96.07	170,668	115,308	69,116	355,092	164.70
8	1994	96.00	171,545	133,300	70,130	374,975	165.45
9	1994	94.00	168,536	92,879	64,812	326,227	162.07
10	1994	94.00	168,673	81,052	61,463	311,188	162.40
11	1994	94.00	169,060	66,026	60,802	295,888	162.86
12	1994	94.00	168,798	62,581	87,378	318,757	162.52

Kjarafélag tæknifræðinga

M.	Ár	Stg.	Tl./Dl.	Yl.	Öl.	Hl.	Km.dl
1	1994	142.46	106,807	85,078	4,059	195,944	85.85
2	1994	142.97	106,959	82,586	3,760	193,305	85.89
3	1994	143.92	106,891	88,126	3,865	198,882	85.74
4	1994	144.34	106,739	81,643	11,727	200,109	85.51
5	1994	145.64	106,604	87,367	9,935	203,906	85.41
6	1994	148.87	106,400	86,334	3,480	196,214	85.14
7	1994	147.94	106,803	76,061	3,404	186,268	85.32
8	1994	150.97	106,567	87,818	3,832	198,217	85.08
9	1994	149.00	106,671	85,359	3,419	195,449	84.91
10	1994	148.98	106,855	91,343	3,609	201,807	85.16
11	1994	150.59	106,790	85,784	4,204	196,778	85.15
12	1994	151.00	106,642	81,805	28,949	217,396	84.99

Læknafélag Íslands, sjúkrahúslæknar

M.	Ár	Stg.	Tl./Dl.	Yl.	Öl.	Hl.	Km.dl
1	1994	254.70	145,288	85,995	22,471	253,754	86.35
2	1994	253.60	144,879	84,018	20,267	249,164	86.02
3	1994	259.03	145,721	89,912	22,511	258,144	86.42

* Ath ber að laun og kaupmáttur fyrir apríl er heldur hærri en aðra mánuði hjá sumum félögum í eftirtöldum töflum vegna orlofsframlags og annarra óreglulegra launa.

4	1994	258.79	146,631	85,290	32,482	264,403	86.85
5	1994	257.90	146,689	87,065	31,128	264,882	86.89
6	1994	265.49	147,414	83,432	23,170	254,016	87.22
7	1994	267.73	145,516	80,566	24,934	251,016	85.94
8	1994	263.76	147,014	81,931	24,282	253,227	86.78
9	1994	261.06	147,049	84,520	23,098	254,667	86.54
10	1994	269.45	145,734	87,882	25,624	259,240	85.87
11	1994	264.69	143,766	85,309	22,398	251,473	84.76
12	1994	261.60	144,677	83,958	51,579	280,214	85.25

Starfsmannafélag Sinfóníuhljómsveitar Íslands *

M.	Ár	Stg.	Tl./Dl.	Yl.	Öl.	Hl.	Km.dl
1	1994	73.97	116,258	2,250	1,377	119,885	111.01
2	1994	72.90	97,719	6,206	2,574	106,499	93.22
3	1994	73.28	98,435	16,946	1,916	117,297	93.79
4	1994	72.29	98,118	9,693	9,177	116,988	93.38
5	1994	72.59	100,755	1,469	7,359	109,583	95.88
6	1994	74.30	160,469	28,523	1,982	190,974	152.54
7	1994	70.00	101,023	5,682	169	106,874	95.86
8	1994	70.00	101,043	1,538	710	103,291	95.82
9	1994	70.29	101,286	8,977	1,506	111,769	95.77
10	1994	68.96	101,271	17,259	3,554	122,084	95.87
11	1994	71.89	101,418	3,219	3,725	108,362	96.06
12	1994	70.79	157,425	2,707	26,763	186,895	149.03

* Eingreiðslur koma inn í dagvinnulaun í júní og desember ár hvert.

Stéttarfélag verkfræðinga

M.	Ár	Stg.	Tl./Dl.	Yl.	Öl.	Hl.	Km.dl
1	1994	260.60	111,014	77,168	2,551	190,733	82.58
2	1994	260.00	110,984	81,375	2,597	194,956	82.47
3	1994	260.92	111,049	81,565	2,547	195,161	82.43
4	1994	259.95	111,242	78,237	11,114	200,593	82.47
5	1994	258.59	111,192	82,284	8,998	202,474	82.43
6	1994	265.51	110,391	75,743	2,190	188,324	81.75
7	1994	264.69	110,347	74,419	2,954	187,720	81.57
8	1994	260.72	110,721	77,979	3,284	191,984	81.80
9	1994	254.96	111,791	82,911	2,376	197,078	82.34
10	1994	255.72	111,780	84,176	3,451	199,407	82.44
11	1994	255.49	111,986	84,292	3,262	199,540	82.63
12	1994	254.89	111,892	80,100	28,270	220,262	82.52

Útan félaga, kjaradömsröðun

M.	Ár	Stg.	Tl./Dl.	Yl.	Öl.	Hl.	Km.dl
1	1994	130.32	187,219	33,836	5,595	226,650	80.03
2	1994	129.78	187,004	31,294	4,583	222,881	79.86
3	1994	131.43	186,640	31,611	4,870	223,121	79.61
4	1994	127.73	187,031	41,581	9,705	238,317	79.68
5	1994	126.64	187,138	35,255	13,090	235,483	79.73
6	1994	127.04	187,040	36,902	5,354	229,296	79.60
7	1994	128.84	187,695	33,229	5,789	226,713	79.74
8	1994	127.35	187,629	37,711	4,792	230,132	79.66
9	1994	126.70	187,617	32,491	6,026	226,134	79.42
10	1994	130.90	187,677	31,589	4,596	223,862	79.54
11	1994	133.44	187,109	31,193	4,723	223,025	79.34
12	1994	130.83	187,648	32,893	16,900	227,441	79.53

Útan félaga, Kjaranefnd *

M.	Ár	Stg.	Tl./Dl.	Yl.	Öl.	Hl.	Km.dl
1	1994	138.16	186,547	85,098	3,667	275,312	101.76
2	1994	138.16	185,898	93,941	4,638	284,477	101.31
3	1994	142.00	184,579	86,135	3,972	274,686	100.48

Apríl 1995

* Ath ber að laun og kaupmáttur fyrir apríl er heldur hærri en aðra mánuði hjá sumum félögum í eftirtöldum töflum vegna orlofsframlags og annarra óreglulegra launa.

4	1994	140.29	184,971	82,022	11,624	278,617	100.57
5	1994	139.96	185,053	88,904	9,616	283,573	100.61
6	1994	140.57	184,582	91,842	3,554	279,978	100.24
7	1994	143.20	184,276	87,225	3,454	274,955	99.90
8	1994	142.02	184,603	84,136	3,483	272,222	100.02
9	1994	137.55	184,493	71,977	3,866	260,336	99.66
10	1994	140.00	184,412	74,023	3,180	261,615	99.74
11	1994	139.13	184,797	76,079	3,411	264,287	100.00
12	1994	137.19	186,188	88,417	29,374	303,979	100.70

* Kaupmáttur miðar við 03/1993=100.00.

Utan félaga, ráðherraröðun

M.	Ár	Stg.	Tl./Dl.	Yl.	Öl.	Hl.	Km.dl
1	1994	230.63	120,240	70,980	5,008	196,228	77.30
2	1994	231.58	120,428	63,667	4,535	188,630	77.35
3	1994	226.60	120,405	66,191	4,432	191,028	77.25
4	1994	227.56	120,803	70,617	12,409	203,829	77.41
5	1994	229.51	120,032	70,496	11,656	202,184	76.91
6	1994	226.58	120,121	70,718	4,312	195,151	76.88
7	1994	236.08	119,810	61,434	4,296	185,540	76.55
8	1994	234.41	119,867	59,132	4,209	183,208	76.54
9	1994	230.22	120,668	67,881	4,122	192,671	76.82
10	1994	229.63	120,389	64,815	4,209	189,413	76.74
11	1994	233.69	120,542	72,052	5,447	198,041	76.88
12	1994	234.48	120,469	75,309	29,486	225,264	76.79

Prestafélag Íslands *

M.	Ár	Stg.	Tl./Dl.	Yl.	Öl.	Hl.	Km.dl
1	1994	132.35	111,747	32,832	416	144,995	109.92
2	1994	248.41	110,673	33,597	222	144,492	108.76
3	1994	133.23	111,675	32,730	414	144,819	109.62
4	1994	133.13	111,707	35,642	8,101	155,450	109.52
5	1994	134.24	111,665	32,855	6,852	151,372	109.48
6	1994	133.88	112,321	33,229	772	146,322	110.00
7	1994	204.15	111,841	32,914	270	145,025	109.33
8	1994	132.52	112,391	32,602	416	145,409	109.81
9	1994	132.18	111,736	33,361	417	145,514	108.84
10	1994	131.91	111,765	33,963	583	146,311	109.00
11	1994	132.92	111,755	32,615	442	144,812	109.05
12	1994	132.83	111,751	32,554	25,224	169,529	108.99

* Prestafélag Íslands reiknast sem nýr hópur frá og með janúar 1993 með kaupmátt=100.00. Tvöfalt mánaðar kaup greiðist í febrúar ár hvert

Reykjavíkurborg, mánaðartölur:

Starfsmannafélag Reykjavíkurborgar

M.	Ár	Stg.	Tl./Dl.	Yl.	Öl.	Hl.	Km.dl
1	1994	1,631.89	70,947	25,135	4,325	100,407	94.05
2	1994	1,652.98	70,944	27,670	4,236	102,850	93.96
3	1994	1,721.87	70,692	28,205	4,811	103,708	93.52
4	1994	1,831.64	70,187	29,992	6,660	106,839	92.74
5	1994	1,941.92	69,533	27,584	9,853	106,970	91.87
6	1994	2,374.30	66,930	23,989	3,924	94,843	88.33
7	1994	2,338.25	66,964	20,064	3,722	90,750	88.22
8	1994	2,130.97	68,265	20,414	4,130	92,809	89.88
9	1994	1,923.55	69,894	24,108	4,743	98,745	91.75
10	1994	1,978.61	69,433	24,478	5,586	99,497	91.26
11	1994	1,997.35	69,526	25,189	4,741	99,456	91.43
12	1994	2,003.12	69,562	24,916	27,064	121,542	91.43

* Ath ber að laun og kaupmáttur fyrir apríl er heldur hærri en aðra mánuði hjá sumum félögum í eftirtöldum töflum vegna orlofsframlags og annarra óreglulegra launa.

St.Rv.háskólahópur og háskólahópur utan St.Rv. *

M.	Ár	Stg.	Tl./Dl.	Yl.	Öl.	Hl.	Km.dl
1	1994	755.89	96,304	49,580	7,913	153,797	85.72
2	1994	759.85	96,372	49,260	7,108	152,740	85.70
3	1994	761.16	96,460	52,300	7,860	156,620	85.68
4	1994	743.57	99,557	56,610	8,959	165,126	88.32
5	1994	752.32	99,590	55,279	14,366	169,235	88.35
6	1994	800.78	98,948	55,431	7,632	162,011	87.68
7	1994	811.01	98,637	46,205	7,210	152,052	87.25
8	1994	798.42	99,026	46,312	7,004	152,342	87.54
9	1994	784.77	99,730	55,466	7,898	163,094	87.91
10	1994	791.58	99,546	50,366	8,782	158,694	87.85
11	1994	786.72	99,595	51,262	8,459	159,316	87.94
12	1994	783.76	99,702	55,756	32,492	187,950	87.99

* Hópurinn hét áður St.Rv. Háskólahópur og í honum eru allir háskólamenn hjá borginni eins og áður, en Hjúkrunarfélag Íslands kemur inn í hópinn frá og með janúar 1994. Í athugun er að breyta hópnum háskólanna á næstunni.

Félag ísl. leikskólakennara (R.borg) *

M.	Ár	Stg.	Tl./Dl.	Yl.	Öl.	Hl.	Km.dl
1	1994	289.70	83,381	12,217	975	96,573	97.60
2	1994	288.74	83,541	14,995	910	99,446	97.69
3	1994	287.77	83,539	13,712	805	98,056	97.58
4	1994	288.43	83,622	15,200	1,208	100,030	97.56
5	1994	292.10	83,736	13,793	6,908	104,437	97.69
6	1994	302.35	83,729	14,949	999	99,677	97.57
7	1994	290.37	83,903	12,053	1,106	97,062	97.60
8	1994	285.80	83,859	10,324	1,175	95,358	97.49
9	1994	310.55	83,278	11,929	1,048	96,255	96.53
10	1994	310.40	83,155	15,611	1,257	100,023	96.50
11	1994	311.59	83,137	13,890	881	97,908	96.54
12	1994	310.23	83,095	13,463	25,286	121,844	96.43

* Kaupmáttur miðast við 01/1989=100.00.

Sjúkraliðafélag Íslands (R.borg) *

M.	Ár	Stg.	Tl./Dl.	Yl.	Öl.	Hl.	Km.dl
1	1994	177.00	69,594	26,962	14,653	111,209	101.30
2	1994	180.04	69,551	20,060	13,569	103,180	101.14
3	1994	177.90	69,442	29,554	14,447	113,443	100.86
4	1994	175.13	69,415	42,610	13,556	125,581	100.70
5	1994	177.05	69,429	31,838	19,020	120,287	100.72
6	1994	174.86	71,806	20,428	11,943	104,177	104.05
7	1994	174.94	71,830	17,954	9,919	99,703	103.91
8	1994	173.88	71,911	24,764	10,845	107,520	103.96
9	1994	171.50	72,175	24,580	13,858	110,613	104.03
10	1994	173.42	75,340	24,621	16,429	116,390	108.73
11	1994	94.42	75,795	24,530	14,846	115,171	109.44
12	1994	79.62	75,485	40,287	65,782	181,554	108.94

* Kaupmáttur miðast við 01/1992=100.00.

Landssamband slökkviliðsmanna Rborg. *

M.	Ár	Stg.	Tl./Dl.	Yl.	Öl.	Hl.	Km.dl
1	1994	92.00	70,804	39,164	27,884	137,852	100.00
2	1994	91.50	71,019	46,097	20,956	138,072	100.21
3	1994	91.50	71,245	45,804	19,038	136,087	100.41
4	1994	92.26	71,071	50,498	23,766	145,335	100.04
5	1994	92.65	75,804	46,704	28,423	150,931	106.71
6	1994	95.51	75,285	40,254	21,447	136,986	105.85
7	1994	96.00	75,373	46,804	17,993	140,170	105.79
8	1994	95.76	75,280	39,877	18,946	134,103	105.60
9	1994	95.14	75,772	46,192	18,566	140,530	105.97

Apríl 1995

10	1994	99.00	75,050	47,974	19,780	142,804	105.09
11	1994	98.69	75,373	38,448	20,495	134,316	105.60
12	1994	95.00	75,551	59,663	42,099	177,313	105.79

* Kaupmáttur miðast við 01/1994=100.00

Bandalögin alls, mánaðartölur:

BSRB félögin hjá ríkinu, alls

M.	Ár	Stg.	Tl./Dl.	Yl.	Öl.	Hl.	Km.dl
1	1994	6,856.81	75,348	34,633	7,488	117,469	90.83
2	1994	6,854.60	75,537	30,830	7,129	113,496	90.97
3	1994	6,857.47	75,656	30,133	6,886	112,675	91.00
4	1994	6,869.36	76,583	35,315	16,073	127,971	92.01
5	1994	7,111.46	75,061	32,307	12,523	119,891	90.18
6	1994	7,913.62	73,439	30,966	6,345	110,750	88.13
7	1994	7,922.80	73,219	28,607	5,897	107,723	87.71
8	1994	7,742.45	73,612	27,033	5,758	106,403	88.13
9	1994	6,948.40	75,556	31,272	6,862	113,690	90.19
10	1994	6,846.44	76,319	32,012	7,204	115,535	91.21
11	1994	6,739.33	76,527	33,342	8,223	118,092	91.51
12	1994	6,756.47	76,340	33,416	32,143	141,899	91.24

BHMR félögin, alls

M.	Ár	Stg.	Tl./Dl.	Yl.	Öl.	Hl.	Km.dl
1	1994	4,186.30	98,675	43,680	4,432	146,787	86.07
2	1994	4,180.34	98,711	43,579	4,205	146,495	86.01
3	1994	4,199.45	98,832	45,236	4,409	148,477	86.02
4	1994	4,105.32	100,492	49,264	12,687	162,443	87.36
5	1994	4,153.30	100,088	59,909	10,964	170,961	87.01
6	1994	4,304.92	99,957	35,117	4,380	139,454	86.79
7	1994	4,308.70	99,982	30,049	4,086	134,117	86.66
8	1994	4,307.97	100,078	31,688	4,139	135,905	86.69
9	1994	4,262.99	100,348	44,673	4,298	149,319	86.67
10	1994	4,252.04	100,468	45,907	4,723	151,098	86.88
11	1994	4,261.20	100,378	46,718	4,519	151,615	86.85
12	1994	4,248.75	100,521	60,541	29,980	191,042	86.93

Kennarasamband Íslands, alls

M.	Ár	Stg.	Tl./Dl.	Yl.	Öl.	Hl.	Km.dl
1	1994	3,208.89	86,755	29,242	185	116,182	88.89
2	1994	3,209.26	86,720	29,130	200	116,050	88.77
3	1994	3,210.62	86,711	29,994	212	116,917	88.66
4	1994	3,198.36	87,369	31,700	8,172	127,241	89.22
5	1994	3,189.02	86,843	33,077	6,402	126,322	88.69
6	1994	3,178.29	86,883	2,938	129	89,950	88.62
7	1994	3,153.16	87,252	2,528	182	89,962	88.85
8	1994	3,328.98	86,868	2,753	100	89,721	88.40
9	1994	3,308.00	86,796	28,022	197	115,015	88.07
10	1994	3,311.49	86,778	29,766	134	116,678	88.16
11	1994	3,307.00	86,796	30,279	358	117,433	88.22
12	1994	3,298.59	86,772	32,992	25,354	145,118	88.15

Starfsmannafélag Reykjavíkurborgar

M.	Ár	Stg.	Tl./Dl.	Yl.	Öl.	Hl.	Km.dl
1	1994	1,631.89	70,947	25,135	4,325	100,407	94.05
2	1994	1,652.98	70,944	27,670	4,236	102,850	93.96
3	1994	1,721.87	70,692	28,205	4,811	103,708	93.52
4	1994	1,831.64	70,187	29,992	6,660	106,839	92.74
5	1994	1,941.92	69,533	27,584	9,853	106,970	91.87
6	1994	2,374.30	66,930	23,989	3,924	94,843	88.33

7	1994	2,338.25	66,964	20,064	3,722	90,750	88.22
8	1994	2,130.97	68,265	20,414	4,130	92,809	89.88
9	1994	1,923.55	69,894	24,108	4,743	98,745	91.75
10	1994	1,978.61	69,433	24,478	5,586	99,497	91.26
11	1994	1,997.35	69,526	25,189	4,741	99,456	91.43
12	1994	2,003.12	69,562	24,916	27,064	121,542	91.43

2.7. Ársfjórðungstölur, kaupmáttur dagvinnulauna, yfirvinnulauna og heildarlauna.

Hér á næstu síðum er reiknaður út kaupmáttur dagvinnulauna, yfirvinnulauna og heildarlauna.

Kaupmáttur miðar við 1. ársfjórðung 1987 = 100.00, nema annað sé tekið sérstaklega

fram í stjórnúmerkingum.

Skýringar:

Áfj. = ársfjórðungur,
 Km.dl = kaupmáttur dagvinnulauna,
 Km.yl = kaupmáttur yfirvinnulauna
 Km.hl = kaupmáttur heildarlauna.

BSRB ríkisstarfsmenn:

Félag flugmálstarfsmanna ríkisins

Áfj.	Ár	Km.dl.	Km.yl.	Km.hl.
1	1994	86.33	94.83	92.07
2	1994	85.62	100.67	95.61
3	1994	84.66	96.83	88.83
4	1994	85.34	91.31	93.29

1	1994	94.21	104.42	98.85
2	1994	94.29	108.60	103.68
3	1994	93.20	85.81	94.44
4	1994	93.93	104.60	106.60

* Kaupmáttur m.v. 1. ársfj. 1989=100.00

Félag íslenskra símamanna, skrifstofuhópur

Áfj.	Ár	Km.dl.	Km.yl.	Km.hl.
1	1994	88.61	98.31	92.15
2	1994	87.37	103.01	95.97
3	1994	86.77	89.45	88.13
4	1994	88.48	99.91	99.61

Landssamband lögreglumanna

Áfj.	Ár	Km.dl.	Km.yl.	Km.hl.
1	1994	89.22	69.94	83.84
2	1994	88.05	71.18	84.80
3	1994	86.92	70.56	80.01
4	1994	90.23	70.66	87.89

Félag íslenskra símamanna, tæknihöpur

Áfj.	Ár	Km.dl.	Km.yl.	Km.hl.
1	1994	85.72	62.78	75.87
2	1994	85.63	68.96	80.87
3	1994	85.71	64.00	76.33
4	1994	86.19	67.37	83.03

Ljósmeðrafélag Íslands

Áfj.	Ár	Km.dl.	Km.yl.	Km.hl.
1	1994	93.51	132.51	96.02
2	1994	99.83	228.76	119.18
3	1994	99.53	122.51	102.21
4	1994	99.85	149.55	113.95

Félag íslenskra símamanna, alls

Áfj.	Ár	Km.dl.	Km.yl.	Km.hl.
1	1994	87.38	74.81	83.47
2	1994	86.65	80.29	87.83
3	1994	86.29	72.17	81.62
4	1994	87.46	78.10	90.59

Póstmannafélag Íslands

Áfj.	Ár	Km.dl.	Km.yl.	Km.hl.
1	1994	88.09	68.17	80.30
2	1994	86.20	54.38	78.57
3	1994	82.61	46.19	69.68
4	1994	87.82	62.31	85.49

Félag starfsmanna sjómarráðsins

Áfj.	Ár	Km.dl.	Km.yl.	Km.hl.
1	1994	84.69	92.07	87.23
2	1994	84.39	89.42	90.21
3	1994	83.20	76.25	82.25
4	1994	84.34	93.99	94.26

Sjúkraliðafélag Íslands *

Áfj.	Ár	Km.dl.	Km.yl.	Km.hl.
1	1994	100.83	109.81	101.26
2	1994	102.02	148.10	111.23
3	1994	103.58	101.42	99.50
4	1994	106.76	143.66	123.29

* Kaupmáttur m.v. 1. ársfj. 1992=100.00.

Sjúkraliðar voru í verkfalli hluta nóvember og desember.

Félag íslenskra leikskólakennara *

Áfj.	Ár	Km.dl.	Km.yl.	Km.hl.
------	----	--------	--------	--------

Apríl 1995

Starfsmannafélag ríkisútvarpsins

Áfj.	Ár	Km.dl.	Km.yl.	Km.hl.
1	1994	82.77	83.05	83.54
2	1994	81.90	87.17	87.01
3	1994	81.13	68.35	78.08
4	1994	82.72	81.50	89.24

Starfsmannafélag sjónvarpsins

Áfj.	Ár	Km.dl.	Km.yl.	Km.hl.
1	1994	86.97	64.10	76.83
2	1994	86.81	78.92	85.23
3	1994	86.83	49.55	69.59
4	1994	86.45	63.54	80.74

Starfsmannafélag ríkisstofnana, tæknihópur

Áfj.	Ár	Km.dl.	Km.yl.	Km.hl.
1	1994	86.52	89.91	88.56
2	1994	85.27	93.95	92.24
3	1994	82.71	85.97	84.08
4	1994	86.62	97.07	97.41

Starfsmannafélag ríkisstofnana, skrifstofuhópur

Áfj.	Ár	Km.dl.	Km.yl.	Km.hl.
1	1994	87.11	96.71	89.55
2	1994	86.19	96.52	93.21
3	1994	85.52	82.83	85.14
4	1994	87.24	99.67	98.13

Starfsmannafélag ríkisstofnana, heilbrigðishópur

Áfj.	Ár	Km.dl.	Km.yl.	Km.hl.
1	1994	79.40	69.90	77.28
2	1994	79.11	73.60	81.16
3	1994	78.54	56.82	73.13
4	1994	79.30	69.88	83.74

Starfsmannafélag ríkisstofnana, alls

Áfj.	Ár	Km.dl.	Km.yl.	Km.hl.
1	1994	85.15	87.12	85.86
2	1994	84.28	90.11	89.72
3	1994	82.89	78.51	81.65
4	1994	85.13	91.06	93.93

Tollvarðafélag Íslands

Áfj.	Ár	Km.dl.	Km.yl.	Km.hl.
1	1994	86.68	65.40	79.85
2	1994	85.18	68.67	82.27
3	1994	83.74	62.21	77.01
4	1994	86.72	60.00	83.10

BSRB félögin hjá ríkinu, alls

Áfj.	Ár	Km.dl.	Km.yl.	Km.hl.
1	1994	84.43	77.35	82.74
2	1994	83.58	79.32	85.81
3	1994	82.27	69.66	78.29
4	1994	84.79	79.32	89.73

BHMR, ríkisstarfsmenn:

BHMR hópur 1 (HÍK/G)

Áfj.	Ár	Km.dl.	Km.yl.	Km.hl.
1	1994	86.49	80.62	84.98
2	1994	86.66	61.71	82.78
3	1994	86.74	31.59	70.75
4	1994	86.70	83.99	91.89

BHMR hópur 2 (HÍK/F)

Áfj.	Ár	Km.dl.	Km.yl.	Km.hl.
1	1994	83.00	76.85	80.73
2	1994	83.08	81.74	85.28
3	1994	83.32	31.88	64.32
4	1994	83.31	103.16	95.29

BHMR hópur 3 (FH,FHA,KKHÍ,FTK)*

Áfj.	Ár	Km.dl.	Km.yl.	Km.hl.
1	1994	75.51	246.67	93.21
2	1994	75.60	283.28	99.87
3	1994	75.63	232.29	91.85
4	1994	76.04	303.50	104.41

* Félag háskólakennara á Akureyri kemur inn í hópinna fyrirhluta árs 1992.

BHMR hópur 4 (FHH,SSR,KFI,SÍF,MTÍ,RTÍ) *

Áfj.	Ár	Km.dl.	Km.yl.	Km.hl.
1	1994	81.73	95.15	85.03
2	1994	87.20	114.91	97.47
3	1994	87.01	96.48	89.31
4	1994	86.85	100.72	96.34

* Röntgentæknafélag Íslands kemur inn í hópinna frá og með ársbyrjun 1992. Hjúkrunarfélag Íslands og Félag háskólamenntaðra hjúkrunarfræðinga sameinuðust í Félagi íslenskra hjúkrunarfræðinga frá og með janúar 1994.

BHMR hópur 5 (LÆÍ,DÍ,SSÍ,PÍ*)

Áfj.	Ár	Km.dl.	Km.yl.	Km.hl.
1	1994	81.77	169.74	96.19
2	1994	82.79	170.51	98.58
3	1994	81.38	150.80	91.21
4	1994	82.14	187.32	103.11

* Prestafélag Íslands fer úr hópinna seinni hluta árs 1992

BHMR hópur 6 (KVH,KFÍF,SLÍR,FHSS)

Áfj.	Ár	Km.dl.	Km.yl.	Km.hl.
1	1994	80.54	96.62	85.69
2	1994	80.39	98.79	88.61
3	1994	80.74	87.02	82.47
4	1994	80.92	102.31	91.69

BHMR hópur 7 (KA,FÍN,SMN,FF)

Áfj.	Ár	Km.dl.	Km.yl.	Km.hl.
1	1994	81.45	95.66	85.81
2	1994	81.50	104.22	90.86
3	1994	81.61	95.99	85.97
4	1994	82.51	98.22	92.06

BHMR hópur 8 (FB,FÍF,ÚTG)

Áfj.	Ár	Km.dl.	Km.yl.	Km.hl.
1	1994	78.98	108.79	86.00
2	1994	79.05	111.83	89.82
3	1994	78.61	95.57	82.95
4	1994	79.05	116.29	93.94

BHMR félögin, alls

Áfj.	Ár	Km.dl.	Km.yl.	Km.hl.
1	1994	81.48	95.32	85.75
2	1994	82.67	103.45	91.65
3	1994	82.64	76.48	81.38

4 1994 82.90 110.17 95.83

4 1994 81.35 100.45 93.13

Kennarasamband Íslands, ríkisstarfsmenn

Kennarasamband Íslands, grunnskólar

Áfj.	Ár	Km.dl.	Km.yl.	Km.hl.
1	1994	82.80	81.51	82.55
2	1994	82.85	59.87	80.66
3	1994	82.45	30.46	69.67
4	1994	82.26	83.70	88.74

Kennarasamband Íslands, framhaldsskólar

Áfj.	Ár	Km.dl.	Km.yl.	Km.hl.
1	1994	82.63	92.26	85.58
2	1994	82.96	88.32	87.45
3	1994	82.79	38.10	69.10
4	1994	82.71	108.66	95.64

Kennarasamband Íslands, alls

Áfj.	Ár	Km.dl.	Km.yl.	Km.hl.
1	1994	82.80	83.02	82.91
2	1994	82.86	63.53	81.38
3	1994	82.48	31.41	69.60
4	1994	82.30	86.82	89.45

Ýmsir hópar ríkisstarfsmanna:

Félag íslenskra flugumferðarstjóra

Áfj.	Ár	Km.dl.	Km.yl.	Km.hl.
1	1994	133.54	65.99	107.69
2	1994	133.86	69.98	111.39
3	1994	134.76	95.17	122.10
4	1994	133.53	58.31	106.88

Kjarafélag tæknifræðinga

Áfj.	Ár	Km.dl.	Km.yl.	Km.hl.
1	1994	84.81	92.65	88.24
2	1994	84.34	92.25	89.80
3	1994	84.09	89.72	86.45
4	1994	84.09	93.07	91.75

Læknafélag Íslands, sjúkrahús læknar

Áfj.	Ár	Km.dl.	Km.yl.	Km.hl.
1	1994	84.92	102.76	91.56
2	1994	85.64	100.81	93.95
3	1994	85.07	96.98	90.69
4	1994	83.97	100.92	94.41

Starfsmannafélag Sinfóníuhljómsveitar Íslands *

Áfj.	Ár	Km.dl.	Km.yl.	Km.hl.
1	1994	91.55	91.66	91.91
2	1994	105.27	144.43	111.68
3	1994	88.27	58.22	85.51
4	1994	104.76	82.06	110.75

* Eingreiðslur koma inn í dagvinnulaun á 2. og 4. ársfjórðungi ár hvert.

Stéttarfélag verkfræðinga

Áfj.	Ár	Km.dl.	Km.yl.	Km.hl.
1	1994	81.31	97.75	88.01
2	1994	81.04	95.89	89.33
3	1994	80.73	95.10	86.79

Utan félaga, kjaradómssróðun

Áfj.	Ár	Km.dl.	Km.yl.	Km.hl.
1	1994	77.18	166.91	84.69
2	1994	77.02	195.76	88.29
3	1994	76.96	177.28	85.43
4	1994	76.82	163.84	85.52

Utan félaga, Kjaranefnd *

Áfj.	Ár	Km.dl.	Km.yl.	Km.hl.
1	1994	100.87	90.68	95.82
2	1994	100.17	89.64	96.45
3	1994	99.55	82.80	92.16
4	1994	99.84	80.93	94.55

* Kjaranefnd verður til 1/3 1993, tölur fyrir mars það ár eru notaðar fyrir janúar og febrúar til að fylla ársfjórðungi og kaupmáttur er miðaður við 100.00 frá og með sama ársfjórðungi.

Utan félaga, ráðherrasróðun

Áfj.	Ár	Km.dl.	Km.yl.	Km.hl.
1	1994	74.48	112.46	86.31
2	1994	74.25	118.30	89.87
3	1994	73.83	104.77	83.58
4	1994	74.00	118.00	91.21

Prestafélag Íslands *

Áfj.	Ár	Km.dl.	Km.yl.	Km.hl.
1	1994	109.91	426.43	117.72
2	1994	110.30	434.64	122.54
3	1994	109.93	420.78	117.40
4	1994	109.64	421.60	124.01

* Reiknast sem nýtt félag frá og með 1. ársfj. 1993. með kaupmátt þá=100.00.

Reykjavíkurborg:

Starfsmannafélag Reykjavíkurborgar

Áfj.	Ár	Km.dl.	Km.yl.	Km.hl.
1	1994	86.39	92.63	86.48
2	1994	83.56	91.99	86.16
3	1994	82.70	72.85	78.77
4	1994	84.12	84.58	89.63

St.Rv.háskólahópur og háskólahópur utan St.Rv.

Áfj.	Ár	Km.dl.	Km.yl.	Km.hl.
1	1994	78.48	86.76	83.54
2	1994	80.69	95.77	89.25
3	1994	80.18	84.30	83.73
4	1994	80.52	89.66	90.56

Félag ísl. leikskólakennara (R.borg) *

Áfj.	Ár	Km.dl.	Km.yl.	Km.hl.
1	1994	98.80	93.71	96.45
2	1994	98.78	100.38	99.48
3	1994	98.37	78.17	94.07
4	1994	97.65	97.67	104.10

* Kaupmáttur m.v. 1. ársfj. 1989=100.00

Sjúkraliðafélag Íslands (R.borg) *

Áfj.	Ár	Km.dl.	Km.yl.	Km.hl.
1	1994	101.23	95.33	98.64
2	1994	101.96	117.94	105.09

3	1994	104.10	83.24	95.00
4	1994	109.12	104.60	117.40

* Kaupmáttur m.v. 1. ársfj. 1992=100.00.
Sjúkraliðar voru í verkfalli hluta nóvember og desember.

Landssamband slökkviliðsmanna Rborg. *

Áfj.	Ár	Km.dl.	Km.yl.	Km.hl.
1	1994	100.00	100.00	100.00
2	1994	104.01	104.47	104.82
3	1994	105.57	100.73	100.01
4	1994	105.27	110.35	109.24

* Kaupmáttur m.v. 1. ársfj. 1994=100.00

Bandalög og hópar:

BSRB félagin hjá ríkinu, alls

Áfj.	Ár	Km.dl.	Km.yl.	Km.hl.
1	1994	84.43	77.35	82.74
2	1994	83.58	79.32	85.81
3	1994	82.27	69.66	78.29
4	1994	84.79	79.32	89.73

BHMR félagin, alls

Áfj.	Ár	Km.dl.	Km.yl.	Km.hl.
1	1994	81.95	95.86	86.24
2	1994	82.92	103.77	91.93
3	1994	82.56	76.41	81.31
4	1994	82.76	109.99	95.68

Kennarasamband Íslands, alls

Áfj.	Ár	Km.dl.	Km.yl.	Km.hl.
1	1994	82.80	83.02	82.91
2	1994	82.86	63.53	81.38
3	1994	82.48	31.41	69.60
4	1994	82.24	86.76	89.38

Starfsmannafélag Reykjavíkurborgar

Áfj.	Ár	Km.dl.	Km.yl.	Km.hl.
1	1994	86.39	92.63	86.48
2	1994	83.56	91.99	86.16
3	1994	82.70	72.85	78.77
4	1994	84.12	84.58	89.63

3. Önnur sveitarfélög.

3.1. Inngangur.

KOS hefur undanfarið safnað launa upplýsingum frá sveitarfélögum víðsvegar um landið. Þessi gagnasöfnun er enn á frumstigi. Mörg mismunandi launaforrit eru í notkun og/eða útgáfur launaforrita og hefur það gert samræmd skil erfiðari.

Hjá sumum sveitarfélögum er launakerfið sett upp þannig að laungreiðslur af ýmsu tagi er ekki unnt að setja á þá staði sem óskandi væri. Eingreiðslur s.s. desemberuppbót lenda í sumum tilfellum í liðinn dagvinnulaun í staðinn fyrir önnur laun. Þetta sést á því að dagvinnulaunin í töflunum hér að neðan eru óeðlilega há í nóvember og desember miðað við hina mánuðina. Unnið er að því að lagfæra þetta ásamt ýmsu öðru sem færa má til betri vegar.

Þegar vísað er í starfsmannafélög hér á eftir er átt við starfsmannafélögin á eftirtöldum stöðum, en félag opinberra starfsmanna á Vestfjörðum hjá Orkubúi Vestfjarða og félag opinberra starfsmanna á Austurlandi hjá Egilsstaðabæ. Einnig voru unnar upplýsingar um önnur félög opinberra starfsmanna

þessara sömu sveitarfélaga. Stöðugildi annarra stéttarfélaga voru það fá að ekki er unnt að birta tölur nema fyrir Félag íslenskra leikskólakennara innan þessarra sveitarfélaga. Samtölur voru teknar af öðrum stéttarfélögum t.d. háskólamönnum, kennurum, hjúkrunarfræðingum ljósmæðrum o.fl. og birtist það hér sem samtala fyrir þá hópa undir heitinu: Önnur félög utan starfsmannafélaga. Ekki eru öll sveitarfélög, sem KOS fær upplýsingar um inni í þeim tölum sem hér birtast. Í sumum tilfellum féllu niður skil vegna breytinga á launakerfum eða vegna erfiðleika í sambandi við tölvubúnað. Í þeim tilfellum var ákveðið að sleppa viðkomandi sveitarfélagi alveg út úr þessum útreikningum.

Meðaltölin, sem hér birtast fyrir önnur sveitarfélög en Reykjavík, eru unnin upp úr eftirtöldum sveitarfélögum:

Meðaltöl fyrir 3. og 4. ársfjórðung 1993

Kópavogur, Seltjarnarnes, Garðabær, Hafnarfjörður, Keflavík (aðeins 3. fjórðungur), Akranes, Sauðárkrúkur, Akureyri, Dalvík, Egilsstaðir, Vestmannaeyjar, Orkubú Vestfjarða (FOS Vestfjörðum), Samband sveitarfélaga á suðurnesjum.

Meðaltöl fyrir 1. og 2. ársfjórðung 1994

Kópavogur, Seltjarnarnes, Garðabær, Hafnarfjörður, Mosfellsbær, Grindavík, Sandgerði, Akranes, Borgarnes, Akureyri, Dalvík (ekki mars), Egilsstaðir, Vestmannaeyjar, Orkubú Vestfjarða. (FOS Vestfjörðum) og Samband sveitarfélaga á suðurnesjum.

Meðaltöl fyrir 3. og 4. ársfjórðung 1994

Akranes, Akureyri, Garðabær (aðeins 4. ársfjórðungur), Hafnarfjörður, Mosfellsbær, Orkubú Vestfjarða (ekki desember), Seltjarnarnes, Vestmannaeyjar.

Athugið að ekki er að öllu leyti unnið úr sömu sveitarfélögum árið 1993 og árið 1994.

3.2. Mánaðartölur:

Samtals starfsmannafélög

M.	Ár	Stg.	Tl./Dl.	Yl.	Öl.	Hl.
7	1993	1599.39	79,006	23,527	10,203	112,737
8	1993	1530.24	80,043	22,690	10,563	113,296
9	1993	1415.68	81,571	23,948	10,690	116,209
10	1993	1289.6	79,869	27,268	11,483	118,620
11	1993	1302.66	87,649	27,343	23,669	138,661
12	1993	1298.89	86,401	29,749	17,618	133,768
1	1994	1421.52	79,798	18,975	8,409	107,182
2	1994	1408.84	79,847	27,403	12,403	119,654
3	1994	1338.66	79,856	26,748	11,636	118,240
4	1994	1406.14	79,697	27,336	12,912	119,945
5	1994	1435.39	81,473	24,124	17,516	123,113
6	1994	1613.22	80,669	23,670	12,566	116,905
7	1994	945.63	79,018	26,034	11,215	116,268
8	1994	925.52	78,955	24,942	11,263	115,161
9	1994	879.69	79,991	24,219	11,302	115,512
10	1994	1005.31	80,390	28,682	11,641	120,714
11	1994	1013.56	83,698	29,815	25,786	139,300
12	1994	894.15	86,137	31,290	15,843	133,270

Félag ísl. leikskólakennara (sv.fél.)

M.	Ár	Stg.	Tl./Dl.	Yl.	Öl.	Hl.
7	1993	158.61	82,405	14,731	3,578	100,715

Apríl 1995

8	1993	162.33	87,380	15,481	3,324	106,184
9	1993	164.12	84,790	17,880	3,789	106,460
10	1993	160.4	83,189	19,861	4,031	107,081
11	1993	168.09	85,098	18,518	23,382	126,998
12	1993	167.39	88,582	16,785	6,275	111,641
1	1994	180.94	83,671	13,572	4,098	101,340
2	1994	179.82	81,987	16,869	6,354	105,210
3	1994	180.59	83,355	17,717	3,597	104,669
4	1994	185.44	82,419	17,114	3,957	103,490
5	1994	191.19	83,150	14,594	10,831	108,575
6	1994	200.35	83,854	16,119	4,569	104,541
7	1994	105.65	82,714	13,676	2,214	98,604
8	1994	108.45	85,908	13,706	3,711	103,326
9	1994	120.74	83,386	15,461	4,649	103,496
10	1994	135.19	82,932	20,838	4,522	108,292
11	1994	134.36	83,112	20,433	23,384	126,929
12	1994	129.51	88,302	22,075	8,607	118,984

Önnur félög utan starfsmannafélag

M.	Ár	Stg.	Tl./Dl.	Yl.	Öl.	Hl.
7	1993	111.53	110,477	21,962	10,065	142,504
8	1993	107.82	112,528	21,459	9,552	143,539
9	1993	97.11	115,154	32,289	14,375	161,817
10	1993	97.78	114,580	33,960	14,926	163,466
11	1993	102.37	110,796	29,060	27,995	167,850
12	1993	103.12	105,218	29,865	19,789	154,872
1	1994	129.97	108,232	21,564	10,572	140,368
2	1994	129.37	108,502	26,733	14,959	150,194
3	1994	127.7	107,558	26,751	15,175	149,484
4	1994	136.86	106,061	27,390	16,904	150,356
5	1994	144.73	103,478	22,207	19,713	145,397
6	1994	134.64	108,453	22,887	14,481	145,821
7	1994	91.55	106,785	29,217	17,085	153,087
8	1994	85.53	108,590	25,989	17,349	151,927
9	1994	87.95	108,071	31,125	19,689	158,885
10	1994	99.58	103,739	29,186	17,484	150,408
11	1994	98.24	106,208	30,722	30,848	167,778
12	1994	88.88	106,699	34,937	25,344	166,980

3.3. Ársfjórðungstölur:

Athugið að ekki er að öllu leyti unnið úr sömu sveitarfélögum árið 1993 og árið 1994.

Samtalsstarfsmannafélög

Áfj.	Ár	Stg.	Tl./Dl.	Yl.	Öl.	Hl.
3	1993	1515.1	80,154	23,377	10,476	114,007
4	1993	1297.05	84,654	28,121	17,611	130,385
1	1994	1389.67	79,833	24,319	10,795	114,947
2	1994	1484.92	80,621	24,973	14,270	119,865
3	1994	916.95	79,308	25,086	11,259	115,654
4	1994	971.01	83,305	29,877	17,853	131,035

Félag ísl. leikskólakennara (sv.fél.)

Áfj.	Ár	Stg.	Tl./Dl.	Yl.	Öl.	Hl.
3	1993	161.69	84,877	16,047	3,565	104,489
4	1993	165.29	85,656	18,367	11,348	115,372
1	1994	180.45	83,006	16,050	4,680	103,736
2	1994	192.33	83,159	15,933	6,447	105,540

3	1994	111.61	83,991	14,330	3,577	101,897
4	1994	133.02	84,735	21,103	12,199	118,037

Önnur félög utan starfsmannafélaga

Áfj.	Ár	Stg.	Tl./Dl.	Yl.	Öl.	Hl.
3	1993	105.49	112,611	24,960	11,213	148,783
4	1993	101.09	110,119	30,914	20,991	162,024
1	1994	129.01	108,100	25,003	13,557	146,660
2	1994	138.74	105,937	24,131	17,097	147,165
3	1994	88.34	107,794	28,808	18,034	154,637
4	1994	95.57	105,502	31,495	24,500	161,498

4.1. Framfærsluvísitala með grunn 1981:

Hér að neðan er yfirlit yfir framfærsluvísitöluna eins og hún er útgefin af Hagstofu Íslands. Þessi grunnur er notaður í útreikningum KOS, þegar vegið er með framfærsluvísitölunni.

Framfærsluvísitala frá 1981 samkvæmt Hagstofu Íslands

ÁR/MÁN	1	2	3	4	5	6	7	8	9	10	11	12
1981	100.00	101.62	104.67	109.41	109.77	115.70	118.30	119.61	124.26	127.53	131.48	138.68
1982	141.10	144.26	152.00	158.80	159.94	168.78	173.55	178.79	194.01	202.08	210.10	221.70
1983	230.91	241.93	267.21	285.36	298.50	327.16	339.98	362.52	365.21	376.52	386.85	391.62
1984	394.44	396.99	401.32	407.03	410.61	420.17	424.06	430.73	433.39	438.20	443.80	465.31
1985	485.44	502.11	515.73	524.38	535.42	545.31	558.46	575.28	590.24	603.27	616.60	632.52
1986	651.14	665.99	655.79	659.80	671.07	675.52	678.42	686.08	694.22	697.19	711.49	717.96
1987	734.63	745.43	756.46	766.98	776.35	791.92	805.77	825.82	835.19	848.96	876.12	893.43
1988	926.61	934.40	943.01	956.55	973.38	1006.9	1041.8	1063.4	1071.2	1074.8	1075.5	1077.5
1989	1095.5	1112.0	1142.5	1167.3	1190.3	1225.4	1233.9	1250.5	1275.9	1301.1	1320.7	1349.3
1990	1355.7	1377.8	1389.2	1393.4	1406.0	1415.7	1425.0	1429.4	1429.2	1433.1	1442.9	1446.4
1991	1455.5	1459.8	1463.3	1470.1	1487.7	1508.2	1518.0	1529.7	1538.9	1551.0	1557.5	1555.8
1992	1559.6	1566.1	1563.3	1563.2	1562.1	1567.6	1571.5	1571.5	1569.9	1570.9	1570.9	1579.1
1993	1597.5	1608.5	1610.4	1615.0	1618.8	1617.8	1632.2	1647.3	1652.5	1662.2	1662.2	1654.0
1994	1648.3	1649.9	1651.8	1653.8	1653.8	1655.7	1658.6	1659.6	1664.5	1662.5	1661.6	1662.5

Efnisyfirlit

1. Inngangur o.fl.	
1.1. Skýringar.....	4
1.2. Frá framkvæmdastjórn KOS:.....	5
1.3. Listi yfir stéttarfélög sem eru í heftinu:.....	6
2. Ríki og Reykjavíkurborg	
2.1. Yfirlit um skiptingu og fjölda opinberra starfsmanna ríkis og borgar á 4 ársfjórðungi 1994:.....	7
2.2. Meðallaun opinberra starfsmanna ríkis og borgar frá og með 1. ársfjórðungi 1987. Kaupmáttur miðast við meðaltal ársins 1990=100.....	8
2.3. Dreifing launa karla og kvenna eftir starfsaldri miðað við 4. ársfjórðung 1994:.....	9
2.4. Dreifing dagvinnulauna.....	12
2.5. Dreifing heildarlauna á 4. ársfjórðungi 1994:.....	14
2.6. Mánaðartölur, kaupmáttur dagvinnulauna.....	16
BSRB ríkisstarfsmenn mánaðartölur:.....	16
BHMR ríkisstarfsmenn, mánaðartölur:.....	21
Kennarasamband Íslands, ríkisstarfsmenn, mánaðartölur:.....	23
Ýmsir ríkisstarfsmenn, mánaðartölur:.....	24
Reykjavíkurborg, mánaðartölur:.....	26
Bandalögin alls, mánaðartölur:.....	28
2.7. Ársfjórðungstölur, kaupmáttur dagvinnulauna yfirvinnulauna og heildarlauna.....	29
BSRB ríkisstarfsmenn:.....	29
BHMR, ríkisstarfsmenn:.....	30
Kennarasamband Íslands, ríkisstarfsmenn.....	31
Ýmsir hópar ríkisstarfsmanna:.....	31
Reykjavíkurborg:.....	31
Bandalög og hópar:.....	32
3. Önnur sveitarfélög	
3.1. Inngangur.....	32
3.2. Mánaðartölur:.....	33
3.3. Ársfjórðungstölur:.....	34
4. Annað.	
4.1. Framfærsluvísitala með grunn 1981:.....	35

REGLUGERÐ UM NEFND UM KJARARANNSÓKNIR OPINBERRA STARFSMANNA

1. gr.

Nefnd um kjararannsóknir opinberra starfsmanna starfar í þeim tilgangi að safna saman og miðla upplýsingum um kjör starfsmanna hjá opinberum aðilum, kjör annarra launþega og þróun launa og kjaramála almennt til þeirra, sem að nefndinni standa, sbr. 4. gr.

2. gr.

Nefndin aflar upplýsinga um kjör, sbr. 1. gr., sem hér segir:

1. Með söfnun, skipulagningu og skráningu upplýsinga um laun og önnur kjaraatriði opinberra starfsmanna, sem aðilar að nefndinni leggja henni til.
2. Með öflun og skipulegri skráningu upplýsinga frá öðrum aðilum, sem stunda reglubundnar kjararannsóknir.
3. Með gerð sérstakra athugana, sem aðilar að nefndinni ákveða hverju sinni.

3. gr.

Nefndin miðlar upplýsingum til þeirra opinberu vinnuveitenda, sem láta nefndinni í té upplýsingar og stéttarféлага starfsmanna þeirra með reglulegum skýrslum og sérstökum skýrslum eftir því sem við á.

Allar upplýsingar, sem safnað er eða unnar eru á vegum nefndarinnar, aðrar en þær, sem nefndin birtir, sbr. fyrri málsgrein, eru trúnaðarmál og er einstökum aðilum að nefndinni óheimilt að notfæra sér þær eða birta án samþykkis allra nefndarmanna.

4. gr.

Nefndin er skipuð 10 fulltrúum. Tveir fulltrúar vinnuveitenda eru tilnefndir af fjármálaráðherra, einn af launanefnd sveitarfélaga, einn af Reykjavíkurborg og einn úr hópi forsvarsmanna sjálfseignarstofnana samkvæmt nánari ákvörðun fjármálaráðherra.

Þrjú fulltrúar launþega skulu tilnefndir af BSRB, einn af BHMR og einn af KÍ. Nefndin skiptir með sér verkum og ákveður sér framkvæmdastjórn.

5. gr.

Nefndin setur sér starfsreglur, m.a. um starfssvið og starfshætti og ákveður nánar með hvaða hætti hún hagar störfum að verkefnum skv. 1.-3. grein. Nefndin skal kosta kapps um að skapa einhug um lausn þeirra verkefna sem henni eru falin. Ákvarðanir um verkefni og birtingu á niðurstöðum verða ekki teknar með afli atkvæða.

6. gr.

Kostnaður vegna starfa nefndarinnar greiðist úr ríkissjóði samkvæmt fjárveitingum í fjárlögum. Nefndin ræður sér sjálf starfsmenn.

7. gr.

Reglugerð þessi er sett samkvæmt lögum nr. 94 31. desember 1986, um kjarasamninga opinberra starfsmanna og öðlast þegar gildi.

Fjármálaráðuneytið 7. júlí 1987

Þorsteinn Pálsson (sign)
Indriði H. Þorláksson (sign)