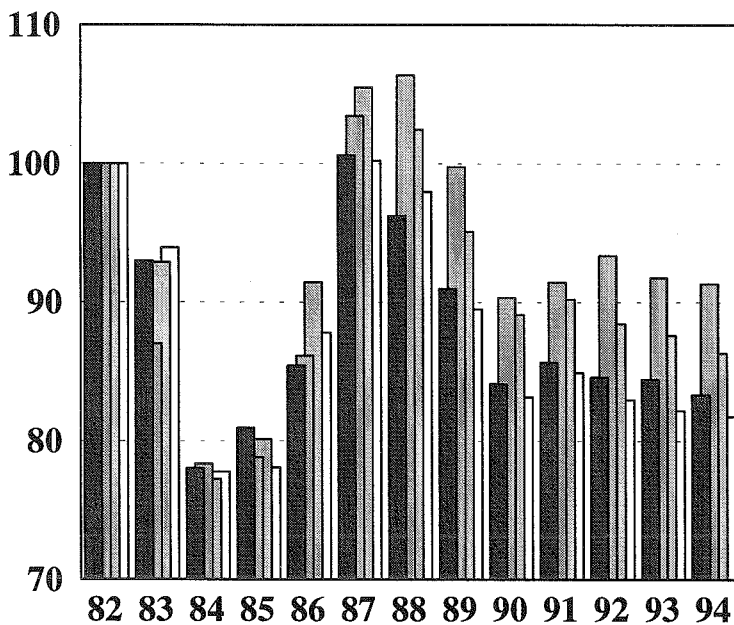


FRÉTTARIT KOS

Nr. 11

Janúar 1995



FRÉTTARIT KOS

Nr. 11

Janúar 1995

**Útgefandi:
Kjararannsóknarnefnd
Opinberra
Starfsmanna**

**Skrifstofa KOS: Borgartúni 22 3.h.
105 REYKJAVÍK
Sími: 562-60-30
Bréfsími: 562-61-13**

Efnisyfirlit

1.0. Inngangur o.fl.	
1.1. SKÝRINGAR :	4
1.2. KOS, nefndarskipan ofl.	5
1.3. Frá framkvæmdastjórn KOS:	5
1.4. Lög og reglugerð:	6
1.5. Listi yfir stéttarfélög sem eru í heftinu:	8
2.0. Fjöldi, samsetning hópa og starfsaldursdreifing.	
2.1. Yfirlit um skiptingu og fjölda opinberra starfsmanna á 2. ársfjórðungi 1994:	9
2.2. Meðallaun opinberra starfsmanna ríkis og borgar frá og með 1. ársfjórðungi 1987 kaupmáttur miðast við meðaltal ársins 1990=100	10
2.3. Dreifing launa karla og kvenna eftir starfsaldri miðað við 2. ársfjórðung 1994:	11
3.0. Dreifing dagvinnu- og heildarlauna.	
3.1. Dreifing dagvinnulauna á 2. ársfjórðungi 1994:	14
3.2. Dreifing heildarlauna á 2. ársfjórðungi 1994:	16
4.0. Mánaðar og ársfjórðungsstölur.	
4.1. Mánaðartölur, kaupmáttur dagvinnulauna.	20
BSRB ríkisstarfsmenn, mánaðartölur	20
BHMR ríkisstarfsmenn, mánaðartölur:	22
Kennarasamband Íslands, ríkisstarfsmenn, mánaðartölur:	24
Ýmsir ríkisstarfsmenn, mánaðartölur:	25
Reykjavíkurborg mánaðartölur:	27
Bandalögin alls, mánaðartölur:	28
4.2. Ársfjórðungsstölur, kaupmáttur dagvinnulauna, yfirvinnulauna og heildarlauna.	29
5.0. Önnur sveitarfélög.	
5.1. Inngangur:	33
5.2. Mánaðartölur frá nokkrum sveitarfélögum	34
5.3. Ársfjórðungsstölur frá nokkrum sveitarfélögum	35
6.0. Annað.	
6.1. Framfærsluvísitala með grunn 1981:	35

1.1. SKÝRINGAR :

Í þessari útgáfu eru starfsmenn ríkisins, starfsmenn Reykjavíkurborgar og ýmsir hópar launþega, sem taka laun hjá ríkinu. Nú eru einnig í heftinu í fyrsta skipti

unnar launaupplýsingar frá nokkrum öðrum sveitarfélögum en Reykjavíkurborg. Áfram er unnið að því að taka inn hópa frá fleiri bæjar- og sveitarfélögum.

GR. STG.	=	Greidd stöðugildi í dagvinnu (Stg.)
STÖDUGILDI	=	Fjöldi launþega í fullu starfi
TAXTALAUN	=	Föst mánaðarlaun samkvæmt töxtum. (TL)
YFIRVL.	=	Greidd laun fyrir yfirvinnu. (YL)
ÖNNUR.L.	=	Öll önnur greidd laun á launaseðlum. (ÖL)
HEILDARL.	=	Summan af taxtalaunum, yfirvinnulaunum og öðrum launum (HL)
HREINT TÍMAKAUP	=	Laun án orlofs fyrir dagvinnu að viðbættum hvers kyns aukagreiðslum svo sem yfirborgunum, fæðis-, ferða-, fata- og verkfærapeningum deilt með dagvinnutímum. Þessi stærð er því hlutur dagvinnu í meðaltíma kaupi.
DAGVINNUL.	=	Laun og aðrar greiðslur sem greiddar eru fyrir dagvinnutíma, t.d. taxtalaun, ýmis álög önnur en vaktaálög, o.fl. (DL)

Athuga ber, að breyting hefur orðið á vinnslu dagvinnulauna frá og með 1990. Öll laun sem tilheyra dagvinnu reiknast nú sem dagvinnulaun og um leið reiknast þau yfir í hlutfall stöðugilda og koma þar einnig til viðbótar. Mismunur á milli þessara aðferða er óverulegur hvað meðallaun varðar. Fleiri stöðugildi teljast þó í stéttarfélagunum en áður.

Ársfjórðungstölur eru unnar þannig að tekið er þriggja mánaða vegið meðaltal af talna-söfnum hvers félags.

Nokkur félög innan BHMR voru í verkfalli hluta af mars og/eða apríl 1987. Launin fyrir þessa mánuði voru leiðrétt með því að taka vegið meðaltal launatalnanna mánuðinn fyrir verkfall og mánuðinn eftir verkfall og það notað fyrir verkfalls mánuðinn/mánuðina. Eftirtalin félög voru leiðrétt: (Verkfalls-mánuðirnir, sem voru leiðréttir, eru í sviga). Kjarafélag bókasafnsfr. (apríl), Fél. háskm. hjúkrunarfr. (mars, apr.), Fél. ísl. náttúrufr. (mars, apr.), Stéttarfélag ísl. sjúkráþj. í ríkisþj.

(mars, apr.), Hið ísl. kennarafélag, framh.sk. (mars), Hið ísl. kennarafélag, grunnsk. (mars), Hið ísl. kennarafélag, alls (mars), Stéttarfr. matvæla- og nær. fræð. (apríl), Stéttarfélag sálfr. á Ísl. (mars, apr.), Stéttarfr. ísl. fél. ráðgj. (mars, apr.), Kjaraf. iðjuþjálf. (mars, apr.), samtölur fyrir BHMR (mars, apr.)

Tölum fyrir félag háskólamenntaðra starfsmanna stjórnarráðsins var breytt fyrir janúar 1987 og þær gerðar sambærilegar við febrúar 1987, vegna stofnunar félagsins á þessum tíma.

Verkföll urðu hjá nokkrum félögum innan BHMR í apríl og maí 1989. Eins var farið með leiðréttingar og að ofan er greint. Félagin voru DÍ, KFB, FHH, FÍF, FÍN, SSR, HÍK/F, HÍK/G, HÍK/A, SMN, SSÍ, SÍF, SLÍR, OG KFI.

Félög og hópar taka sig stundum út úr einum hópi og/eða bandalgi, eða þá að þeir ganga í hóp eða bandalag. Ekki eru gerðar sérstakar ráðstafanir til þess að reikna slíka hópa upp á

nýtt. Hvorki þá hópa sem missa viðkomandi félag né það bandalag, hóp eða félag sem fær viðkomandi hóp til sín. Í flestum tilvikum byrja slíkir hópar eða félög, sem nýir hópar/

félög frá og með þeim tíma, sem þeir verða til. Stjórnumerkt er við þau félög og upphafs-tímabils, sem kaupmáttur miðast við, er getið.

1.2. KOS, nefndarskipan ofl.

KJARARANNSÓKNARNEFND OPINBERRA STARFSMANNA (KOS) skipa nú eftirtaldir aðilar:

Fulltrúar atvinnurekenda:

Arndís Steinþórsdóttir
Birgir Guðjónsson
Björn Jósef Arniðarson
Jón G. Kristjánsson
Logi Guðbrandsson

Fulltrúar launafólks:

Birgir Björn Sigurjónsson
Einar Ólafsson
Eiríkur Jónsson
Erlingur Aðalsteinsson
Rannveig Sigurðardóttir

FRAMKVÆMDASTJÓRN KOS skipa:

Birgir Guðjónsson, Eiríkur Jónsson, Jón G. Kristjánsson og Rannveig Sigurðardóttir.

FRAMKVÆMDASTJÓRI KOS er: Geir Thorsteinsson.

HEIMILISFANG KOS er:

KJARARANNSÓKNARNEFND OPINBERRA STARFSMANNA
BORGARTÚNI 22 3.H.
105 REYKJAVÍK

SÍMINN HJÁ K O S er: 562- 60- 30.

EFTIRPRENTUN ER HEIMIL ÚR RITINU, ENDA SÉ UPPRUNA GETIÐ.

1.3. Frá framkvæmdastjórn KOS:

Í þessu hefti KOS eru upplýsingar á nýjum grunni frá og með árinu 1990. Nú er unnið með greidd dagvinnulaun í stað fastra dagvinnulauna og um leið er einnig unnið með greiddum fjölda stöðugilda. Eins og áður er unnið úr öllum greiddum launum frá viðkomandi launaskrifstofum.

Kosturinn við þessar upplýsingar, umfram

þær, sem fást við kaup og kjör annarra, en þeirra er vinna hjá ríki og borg, er að hér er **ekki um úrtak** að ræða. Upplýsingarnar ná til launa allra þeirra er vinna hjá ríki og borg og allra launa, sem skráð eru hjá Starfsmannaskrifstofu fjármálaráðuneytisins og Launaskrifstofu Reykjavíkurborgar. Þar með er ekki sagt að efnið sé gallalaust.

Tölurnar sýna laun allra þeirra, sem í starfi eru á hverjum tíma. Þetta getur valdið erfiðleikum í samanburði. T.d. lækka meðal-dagvinnulaun flestra starfsmannafélaga yfir sumarmánuðina, vegna þess, að sumar-afleysingafólkið kemur inn í lægstu starfsaldursþrepin. Þetta gerist ekki hjá t.d. H.F.Í. og verður að taka tillit til þess, þá sumar-mánuðirnir eru bornir saman.

Meðallaun og kaupmáttur þeirra, einkum lítilla hópa, geta breyst mjög mikið við það eitt, að nokkrir starfsmenn í efsta starfsaldursþrepi fara á eftirlaun en nýliðar taka við.

Stærsta vandamálið er þó að ná í samanburðarhæfar tölur um laun og aðrar greiðslur til launþega á almennum vinnumarkaði og þeirra opinberu starfsmanna sem ekki taka

laun frá Starfsmannaskrifstofu fjármálaráðu-neytisins. Framkvæmdastjórn KOS hefur, í samráði og samvinnu við Kjararannsóknar-nefnd ASÍ/VSÍ og fleiri aðila, unnið nýjan gagnagrunn til söfnunar á launaupplýsingum. Þar með er mögulegt að safna öllum launum upp á sambærilegu formi og vinna upplýs-ingar úr þeim. Nú þegar er þessi vinnsla komin í gagnið í nokkrum launakerfum og skil fara fram með þessum hætti og áfram er unnið að forritun í launakerfunum.

KOS vinnur að því að finna leiðir til að endurbæta talnaefnið með tilliti til m.a. ofantalinna þátta.

1.4. Lög og reglugerð:

KJARARANNSÓKNARNEFND OPINBERRA STARFSMANNA starfar samkvæmt 34. grein laga nr. 94/1986 um kjarasamninga opinberra starfsmanna, sem hljóðar þannig:

Á vegum þeirra aðila, sem lög þessi taka til, starfi nefnd er annist kjararannsóknir og aðra upplýsingaöflun vegna kjarasamninga.

Nefndin skal skipuð jafnmörgum fulltrúum stéttarfélaganna og vinnuveitenda samkvæmt nánari ákvæðum í reglugerð sem sett skal að fengnum tillögum heildarsamtaka opinberra starfsmanna og Sambands íslenskra sveitarfélaga.

Nefndin setur sér starfsreglur, m.a. um starfssvið og starfshætti.

Kostnaður við störf nefndarinnar greiðist úr ríkissjóði.

Á grundvelli laganna var gefin út reglugerð nr. 335/1987:

REGLUGERÐ UM NEFND UM KJARARANNSÓKNIR OPINBERRA STARFSMANNA

1. gr.

Nefnd um kjararannsóknir opinberra starfsmanna starfar í þeim tilgangi að safna saman og miðla upplýsingum um kjör starfsmanna hjá opinberum aðilum, kjör annarra launþega og þróun launa og kjaramála almennt til þeirra, sem að nefndinni standa, sbr. 4. gr.

2. gr.

Nefndin aflar upplýsinga um kjör, sbr. 1. gr., sem hér segir:

1. Með söfnun, skipulagningu og skráningu upplýsinga um laun og önnur kjaratriði opinberra starfsmanna, sem aðilar að nefndinni leggja henni til.
2. Með öflun og skipulegri skráningu upplýsinga frá öðrum aðilum, sem stunda reglubundnar kjararannsóknir.
3. Með gerð sérstakra athugana, sem aðilar að nefndinni ákveða hverju sinni.

3. gr.

Nefndin miðlar upplýsingum til þeirra opinberu vinnuveitenda, sem láta nefndinni í té upplýsingar og stéttarféлага starfsmanna þeirra með reglulegum skýrslum og sérstökum skýrslum eftir því sem við á.

Allar upplýsingar, sem safnað er eða unnar eru á vegum nefndarinnar, aðrar en þær, sem nefndin birtir, sbr. fyrri málsgrein, eru trúnaðarmál og er einstökum aðilum að nefndinni óheimilt að notfæra sér þær eða birta án samþykkis allra nefndarmanna.

4. gr.

Nefndin er skipuð 10 fulltrúum. Tveir fulltrúar vinnuveitenda eru tilnefndir af fjármálaráðherra, einn af launanefnd sveitarfélaga, einn af Reykjavíkurborg og einn úr hópi forsvarsmanna sjálfseignarstofnana samkvæmt nánari ákvörðun fjármálaráðherra.

Þrjú fulltrúar launþega skulu tilnefndir af BSRB, einn af BHMR og einn af KÍ.

Nefndin skiptir með sér verkum og ákveður sér framkvæmdastjórn.

5. gr.

Nefndin setur sér starfsreglur, m.a. um starfssvið og starfshætti og ákveður nánar með hvaða hætti hún hagar störfum að verkefnum skv. 1.-3. grein. Nefndin skal kosta kapps um að skapa einhug um lausn þeirra verkefna sem henni eru falin. Ákvarðanir um verkefni og birtingu á niðurstöðum verða ekki teknar með afli atkvæða.

6. gr.

Kostnaður vegna starfa nefndarinnar greiðist úr ríkissjóði samkvæmt fjárveitingum í fjárlögum. Nefndin ræður sér sjálf starfsmenn.

7. gr.

Reglugerð þessi er sett samkvæmt lögum nr. 94 31. desember 1986, um kjarasamninga opinberra starfsmanna og öðlast þegar gildi.

Fjármálaráðuneytið 7. júlí 1987

Þorsteinn Pálsson (sign)

Indriði H. Þorláksson (sign)

1.5. Listi yfir stéttarfélög sem eru í heftinu:

BSRB, ríkisstarfsmenn

Félag flugmálastarfsmanna ríkisins
Félag íslenskra símamanna, skrifstofuh.
Félag íslenskra símamanna, tæknihópur
Félag íslenskra símamanna, alls
Félag starfsmanna stjórnarráðsins
Félag íslenskra leikskólakennara
Lands samband lögreglumanna
Ljósmaðrafélag Íslands
Póstmannafélag Íslands
Starfsmannafélag ríkisútvarpsins
Starfsmannafélag sjónvarpsins
Starfsmannaf. ríkisst. starfsm. Alp.
Starfsmannafélag ríkisstofnana, tæknih.
Starfsmannafélag ríkisst., skrifstofuh.
Starfsmannafélag ríkisstofnana, heilbr.h.
Starfsmannafélag ríkisstofnana, alls
Tollvarðafélag Íslands
BSRB félögin hjá ríkinu, alls

BHMR, ríkisstarfsmenn

BHMR hópur 1 (HÍK/G)
(Hið ísl. kennarafél., Grunnskólar)
BHMR hópur 2 (HÍK/F)
(Hið ísl. kennarafél., Framh.sk.)
BHMR hópur 3 (FH,FHA,KKHÍ,FTK)
(Félag háskólakennara)
(Félag háskólakennara á Akureyri)
(Kennarafélag KHÍ)
(Félag tækniskólakennara)
BHMR hópur 4 (FÍH, SSR, KFI, SÍF, MTÍ,RTÍ)
(Félag íslenskra hjúkrunarfr.)
(Stéttarfélag sjúkraþj. í ríkisþjónustu)
(Kjarafélag iðjuþjálf.)
(Stéttarfélag ísl. félagsráðgj.)
(Meinataeknafélag Íslands)
(Röntgenteknafélag Íslands)
BHMR hópur 5 (LÆÍ,DÍ,SSÍ)
(Læknafeleg Íslands)
(Dýralæknafeleg Íslands)
(Stéttarfél. sálfr. á Íslandi)
BHMR hópur 6 (KVH,KFÍF,SLÍR,FHSS)
(Kjaraf. viðsk. og hagfr.)
(Kjarad. fél. ísl. félagsvísindamanna)
(Stéttarf. lögfr. í ríkisþj.)

(Fél. háskólam. starfsm. stjórn.)
BHMR hópur 7 (KA,FÍN,SMN,FF)
(Kjarafélag arkitekta)
(Félag íslenskra náttúrufræðinga)
(Stéttarfél. matvæla- og nær.fr.)
(Félag fréttamanna)
BHMR hópur 8 (KFB,FÍF,ÚTG)
(Kjarafélag bókasafnsfræðinga)
(Félag íslenskra fræða)
(Útgarður, félag háskólamanna)
BHMR félögin, alls

Kennarasamband Íslands.

Kennarasamband Íslands grunnskólar
Kennarasamband Íslands framhaldsskólar
Kennarasamband Íslands, alls

Reykjavíkurborg

Starfsmannafélag Reykjavíkurborgar (St.Rv.)
Háskólahópur hjá Reykjavíkurborg
Félag íslenskra leikskólakennara hjá Rborg.
Hjúkrunarfélag Íslands til ársloka 1993 hjá Reykjavíkurborg

Ýmsir hópar ríkisstarfsmanna

Félag íslenskra flugumferðarstjóra
Hjúkrunarfélag Íslands
Kjarafélag tæknifræðinga
Læknafeleg Íslands, sjúkrahúslækn.
Prestafélag Íslands
Starfsmannafél. Sinfóníuhlj. Íslands
Stéttarfélag verkfræðinga
Utan félaga kjaradómrsröðun
Utan félaga ráðherraröðun
Utan félaga Kjaranefnd

Önnur sveitarfélög.

Starfsmannafélög og félög opinberra starfsmanna.
Félag íslenskra leikskólakennara
Önnur stéttarfélög.

2.0. Fjöldi, samsetning hópa, meðallaun og starfsaldursdreifing:

Hér á eftir fer yfirlit um samsetningu hópa og bandalaga skipt eftir kyni, meðallaun allra opinberra starfsmanna innan úrtaks KOS, svo og yfirlit um

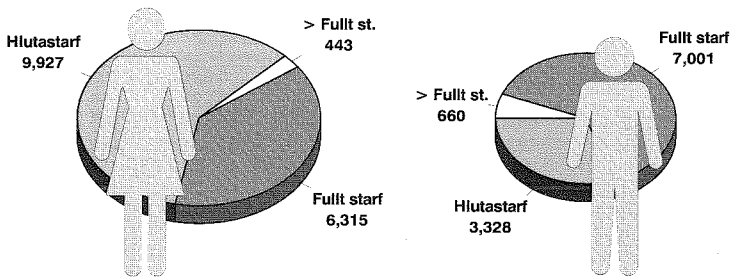
hvernig meðaldagvinnulaun og meðalheildarlaun starfsmanna í **fullu starfi** dreifast eftir starfsaldri og kyni.

2.1. Yfirlit um skiptingu og fjölda opinberra starfsmanna ríkis og borgar á 2. ársfjórðungi 1994:

Alls voru 27,674 einstaklingar í gagnasafni KOS á 2. ársfjórðungi 1994 Það svarar til u.þ.b. 18 % af fjölda vinnandi manna á

Íslandi. Konur voru 16,685 og karlar voru 10,989.

Mynd 2.1.1. Skipting fjölda eftir kyni og hlutfalli starfs 2. ársfj. 1994.



Taflan hér á eftir sýnir skiptingu starfsmanna eftir kyni og starfshlutfalli innan bandalaga og hópa. Eingöngu er um að ræða ríkisstarfs-

menn neðangreindra bandalaga, og hópa, en tölurnar fyrir Rborg sýna skiptingu allra opinberra starfsmanna Reykjavíkurborgar.

Tafla 2.1.1. Skipting fjölda eftir bandalögum, kynjum og hlutfalli starfs.

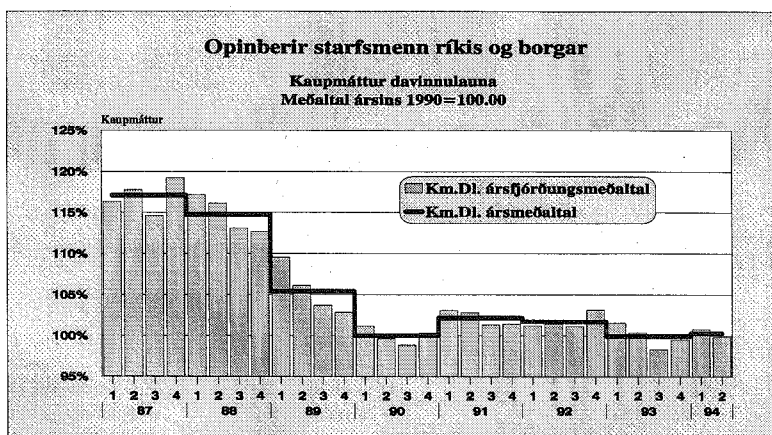
Bandalag	Kyn	Hlutastarf		Fullt starf		Meira en fullt starf	
		Fjöldi	Hlutf.	Fjöldi	Hlutf.	Fjöldi	Hlutf.
BSRB	Karlar	1221	11.8	2430	23.4	116	1.1
	Konur	3999	38.5	2517	24.3	92	0.9
BHMR	Karlar	353	7.2	1661	33.7	237	4.8
	Konur	1326	26.9	1174	23.8	180	3.7
Kennaras. Íslands	Karlar	172	4.6	846	22.7	80	2.1
	Konur	1196	32.1	1324	35.6	105	2.8
Ýmsir ríkisst.	Karlar	227	12.5	1002	55	206	11.3
	Konur	117	6.4	230	12.6	41	2.2
Rborg	Karlar	1355	19.9	1062	15.6	21	0.3
	Konur	3289	48.2	1070	15.7	25	0.4

Hlutfallstölur eru reiknaðar af heildarfjölda einstaklinga innan hvers hóps eða bandalags

2.2. Meðallaun opinberra starfsmanna ríkis og borgar frá og með 1.ársfjórðungi 1987. Kaupmáttur miðast við meðaltal ársins 1990=100

Ár	Stg.	DI.	Breyting	HI.	Breyting	Km.DI	Km.HI
1987	16805.15	49904		71855		117.12	115.94
1988	17515.13	61496	23.23%	87804	22.20%	114.76	112.65
1989	18064.45	68203	10.91%	97777	11.36%	105.41	103.89
1990	18486.49	74761	9.62%	108744	11.22%	100.00	100.00
1991	18537.07	81572	9.11%	121708	11.92%	102.17	104.80
1992	18770.96	84450	3.53%	125852	3.40%	101.72	104.22
1993	19093.22	86323	2.22%	128262	1.91%	99.93	102.08

Ár	Áfj.	Stg.	DI.	Breyting	HI.	Breyting	Km.DI	Km.HI
1987	1	16,278.38	45,924		67,405		116.34	117.40
	2	16,902.54	48,539	5.69%	71,362	5.87%	117.77	119.04
	3	17,192.63	49,911	2.83%	67,825	-4.96%	114.64	107.10
	4	16,847.04	55,113	10.42%	80,764	19.08%	119.25	120.15
1988	1	16,921.24	57,982	5.21%	84,801	5.00%	117.16	117.81
	2	17,526.45	60,208	3.84%	86,140	1.58%	116.16	114.25
	3	18,013.09	63,401	5.30%	85,895	-0.28%	113.09	105.34
	4	17,599.75	64,208	1.27%	94,302	9.79%	112.71	113.80
1989	1	17,743.25	64,779	0.89%	95,078	0.82%	109.56	110.56
	2	18,210.10	67,116	3.61%	96240	1.22%	106.13	104.63
	3	18,495.68	68,825	2.55%	94,171	-2.15%	103.70	97.55
	4	1,7808.75	72,078	4.73%	105,782	12.33%	102.84	103.76
1990	1	18,022.80	73,616	2.13%	105,445	-0.32%	101.17	99.63
	2	18,304.75	74,121	0.69%	107,576	2.02%	99.63	99.41
	3	19,252.42	74,731	0.82%	102,054	-5.13%	98.85	92.80
	4	18,366.00	76,555	2.44%	120,158	17.74%	100.35	108.29
1991	1	17,878.81	79,648	4.04%	119,665	-0.41%	103.07	106.46
	2	18,667.43	81,055	1.77%	121,795	1.78%	102.83	106.23



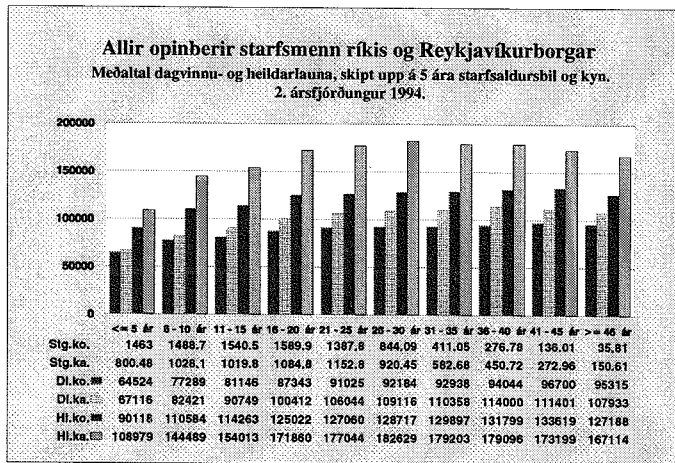
	3	19,288.88	82,025	1.20%	114,704	-5.82%	101.33	97.42
	4	18,313.14	83,501	1.80%	130,992	14.20%	101.43	109.40
1992	1	18424.21	83,747	0.29%	125,008	-4.57%	101.20	103.85
	2	18,965.88	84,036	0.35%	126,779	1.42%	101.46	105.23
	3	19,340.25	84,114	0.09%	116,775	-7.89%	101.12	96.52
	4	18,353.49	85,939	2.17%	135,306	15.87%	103.14	111.64
1993	1	18,531.27	86,341	0.47%	127,949	-5.44%	101.57	103.48
	2	19,210.56	85,963	-0.44%	127,954	0.00%	100.39	102.73
	3	19,799.55	85,587	-0.44%	119,030	-6.97%	98.32	94.01
	4	18,831.49	87,448	2.17%	138,590	16.43%	99.53	108.44
1994	1	18,807.42	88,033	0.67%	129,965	-6.22%	100.77	102.27
	2	19,584.12	87,448	-0.66%	133,865	3.00%	99.83	105.06

2.3. Dreifing launa karla og kvenna eftir starfsaldri miðað við 2. ársfjórðung 1994:

A næstu síðum birtast stöplarit sem sýna fjölda stöðugilda og meðaltal dagvinnu- og heildarlauna karla og kvenna skipt upp á 5 ára starfsaldursbil. Reiknað er í heilum árum og starfsmönnum skipt upp í 10 starfsaldursbil, þar sem efsti hópurinn er með starfsaldur jafnan eða meiri en sem nemur 46 árum. Fjöldi starfsmanna kemur ekki fram heldur eru lögð saman öll stöðugildi á viðkomandi starfsaldursbili, þar

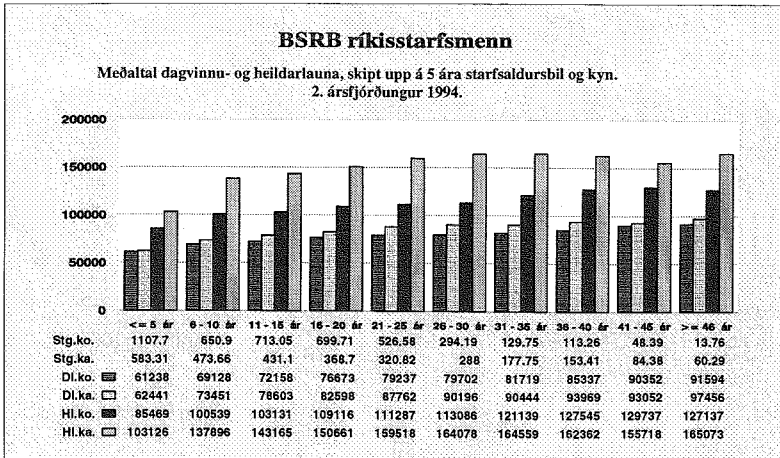
sem 1.00 stöðugildi jafngildir einum starfsmanni í fullu starfi. Starfsmönnum, sem voru ekki með skráðan starfsaldur, eða með stöðugildi minna en 10% var sleppt. Fremsta súlan í hverju starfsaldursbili sýnir dagvinnulaun hjá konum að meðaltali, næsta súla sýnir meðallaun dagvinnu hjá körlum, þriðja súlan sýnir heildarlaun kvenna og síðasta súlan sýnir heildarlaun karla í viðkomandi starfsaldurshópi.

Mynd 2.3.1.



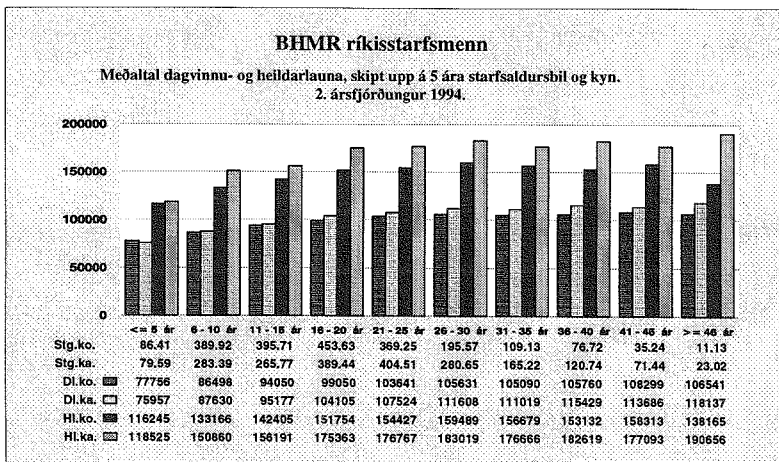
Stg. = Stöðugildi Dl. = dagvinnulaun ko. = konur
Hl. = heildarlaun ka. = karlar

Mynd 2.3.2.

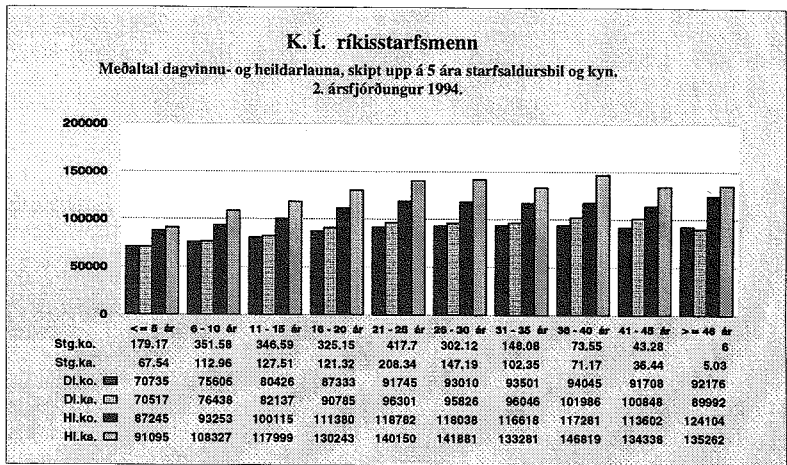


Skýringar: Stg. = Stöðugildi
 Dl. = dagvinnulaun
 ko. = konur
 Hl. = heildarlaun
 ka. = karlar

Mynd 2.3.3



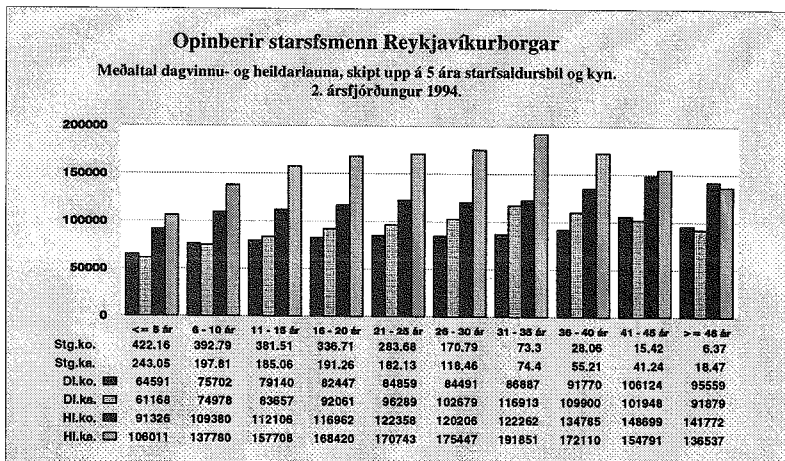
Mynd 2.3.4.



Skýringar:

Stg.	=	Stöðugildi
Dl.	=	dagvinnulaun
ka.	=	konur
Hl.	=	heildarlaun
ka.	=	karlar

Mynd 2.3.5.



3.0. Dreifing dagvinnu- og heildarlauna á 2. ársfjórðungi 1994:

Hér á eftir fara línurit yfir dreifingu dagvinnu- og heildarlauna þeirra, sem eru í fullu starfi, eftir bandalögum. Fyrstu fjórar myndirnar sýna hvernig fjöldi starfsmanna dreifist eftir upphæðum dagvinnulauna, en næstu fjórar sýna dreifingu starfsmanna eftir heildarlaunum.

Ath. ber að ekki er notaður sami kvarði á dreifingu dagvinnu- og heildarlauna. Unnið var uppúr launum 2. ársfjórðungs 1994 fyrir bandalögin og eingöngu reiknuð út dreifing launa þeirra, sem voru í fullu starfi.

Á ásnum vinstra megin er hlutfallsleg dreifing fjölda starfsmanna miðað við launaupphæðir. Launabilið er 5000 kr. á lárétta ásnum. Skyggða kúrfan á grafinu tilheyrir ásnum til

vinstri, en línan á grafinu tilheyrir ásnum, sem er hægra megin. Af línunni er hægt að lesa uppsafnaða dreifingu allra starfsmanna eftir upphæðum launa með því að lesa af ásnum hægra megin.

Línurit yfir bæði dagvinnu- og heildarlaun K.Í. sýna ekki rétt meðallaun kennara. Skýringin á því er sú að kennarar fá að meðaltali hærri laun yfir skólamánuðina, sama gildir einnig um BHMR, ríkisstarfsmenn, þar sem stór hluti þeirra eru einnig kennarastéttir. Taka ber tillit til þess þegar lesið er úr gröfunum. Aðrar sveiflur sem fram koma, eru t.d. þegar eingreiðslur koma til útborgunar. T.d. er persónuuppbót greidd sem eingreiðsla í desember. Hún kemur að öllu leyti inn í heildarlaunin og verða þau því hærri, sem uppbótinni nemur.

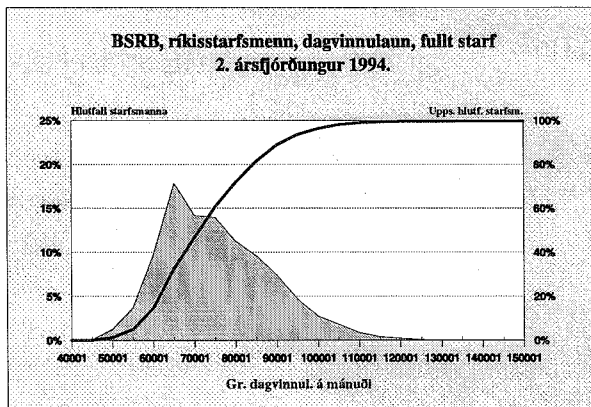
3.1. Dreifing dagvinnulauna.

Hér að neðan er sýnd dreifing dagvinnulauna starfsmanna innan BSRB ríkisstarfsmanna. Eingöngu er miðað við starfsmenn í fullu

starfi og meðallaun miðuð við 2. ársfjórðung 1994.

Mynd 3.1.1.

Ásinn vinstra megin er notaður þegar skyggða svæðið er skoðað en ásinn hægra megin er notaður þegar lesa á af línunni. Ath. að yásarnir eru ekki með sama mælikvarða.

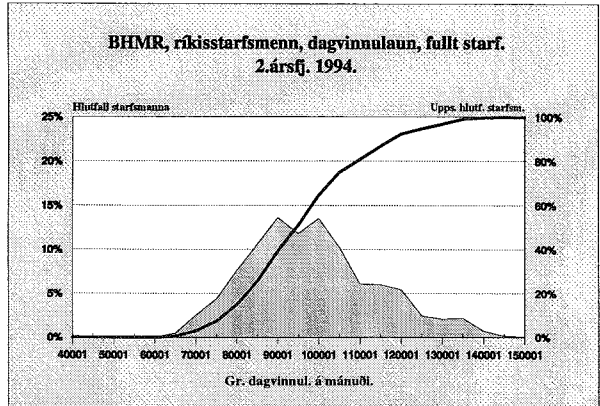


Hér að neðan er sýnd dreifing dagvinnulauna starfsmanna innan BHMR ríkisstarfsmanna. Eingöngu er miðað við starfsmenn í fullu starfi og meðallaun miðuð við 2. ársfjórðung 1994. Ath. ber að stór hluti félagsmanna

hjá BHMR eru kennarastéttir og því gefa launayfirlit hjá BHMR fyrir ákveðinn ársfjórðung ekki rétta mynd. Laun eru hærri á meðan skóli starfar en lægri utan skólatíma.

Mynd 3.1.2.

Ásinn vinstra megin er notaður þegar skyggða svæðið er skoðað en ásinn hægra megin er notaður þegar lesa á af línunni. Ath. að y-ásarnir eru ekki með sama mælikvarða.

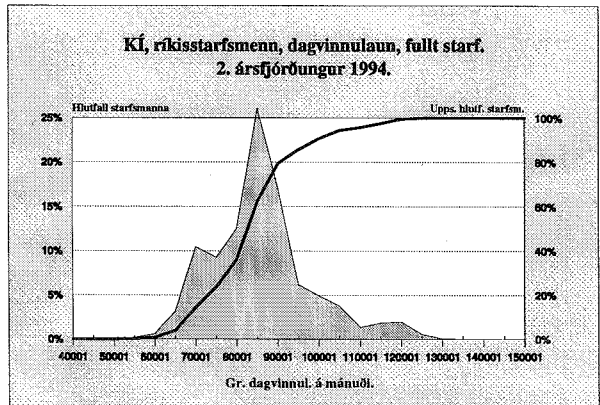


Hér að neðan er sýnd dreifing dagvinnulauna starfsmanna innan Kennarasambands Íslands ríkisstarfsmanna. Eingöngu er miðað við starfsmenn í fullu starfi og útreikningur miðar við 2. ársfjórðung 1994. Ath. ber að

meðallaun hjá KÍ fyrir ákveðinn ársfjórðung, gefa ekki rétta mynd. Þau eru hærri á meðan skóli starfar og lægri utan skólatíma.

Mynd 3.1.3.

Ásinn vinstra megin er notaður þegar skyggða svæðið er skoðað en ásinn hægra megin er notaður þegar lesa á af línunni. Ath. að y-ásarnir eru ekki með sama mælikvarða.

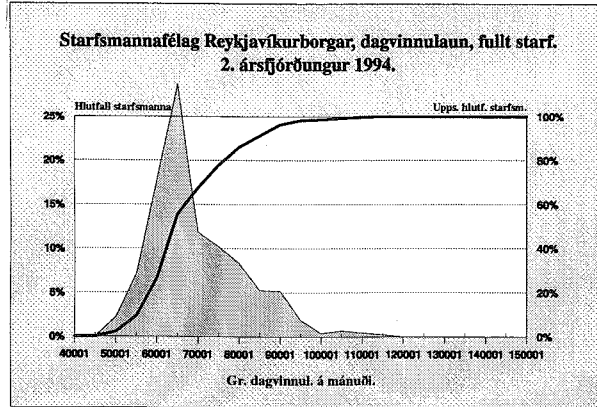


Hér að neðan er sýnd dreifing dagvinnulauna starfsmanna innan Starfsmannafélags Reykjavíkurborgar. Eingöngu er miðað við

starfsmenn í fullu starfi og útreikningur miðar við 2. ársfjórðung 1994.

Mynd 3.1.4.

Ásinn vinstra megin er notaður þegar skyggða svæðið er skoðað en ásinn hægra megin er notaður þegar lesa á af línunni. Ath. að y-ásarnir eru ekki með sama mælikvarða.



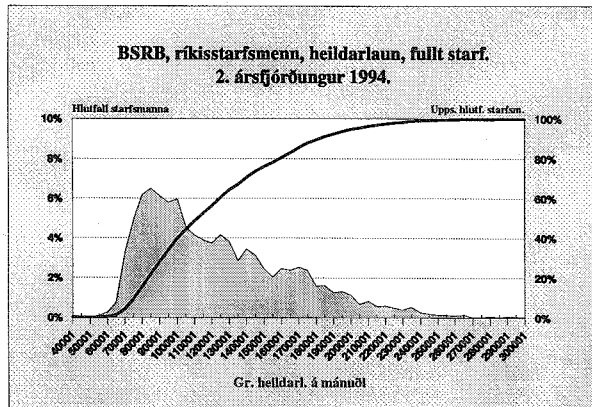
3.2. Dreifing heildarlauna á 2. ársfjórðungi 1994:

Hér að neðan er sýnd dreifing heildarlauna starfsmanna innan BSRB ríkisstarfsmanna. Eingöngu er miðað við starfsmenn í fullu

starfi og útreikningur miðar við 2. ársfjórðung 1994.

Mynd 3.2.1.

Ásinn vinstra megin er notaður þegar skyggða svæðið er skoðað en ásinn hægra megin er notaður þegar lesa á af línunni. Ath. að y-ásarnir eru ekki með sama mælikvarða.

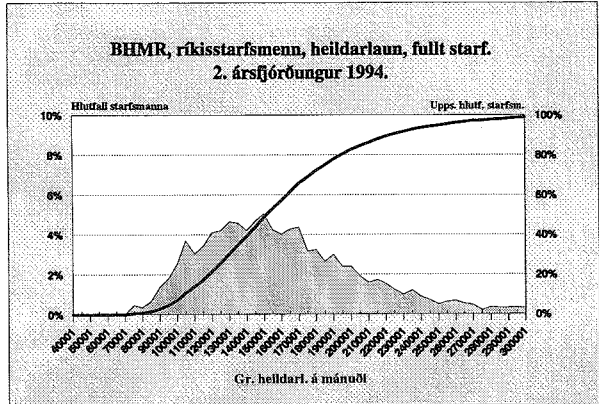


Hér að neðan er sýnd dreifing heildarlauna starfsmanna innan BHMR ríkisstarfsmanna. Eingöngu er miðað við starfsmenn í fullu starfi og útreikningur miðar við 2. ársfjórðung 1994. Ath. ber að stór hluti félagsmanna

hjá BHMR eru kennarastéttir og því gefa launayfirlit hjá BHMR fyrir ákveðinn ársfjórðung ekki rétta mynd. Laun eru hærri á meðan skóli starfar en lægri utan skólatíma.

Mynd 3.2.2.

Ásinn vinstra megin er notaður þegar skyggða svæðið er skoðað en ásinn hægra megin er notaður þegar lesa á af línunni. Ath. að y-ásarnir eru ekki með sama mælikvarða.

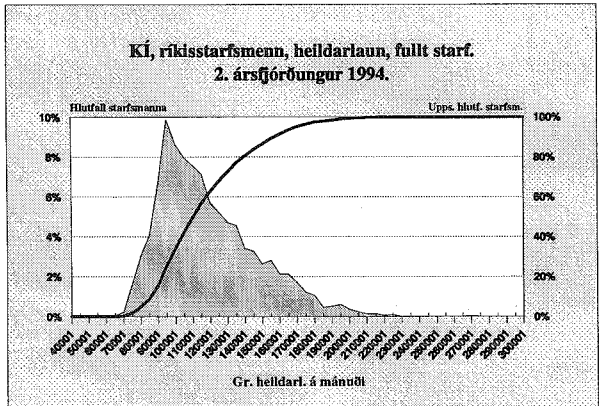


Hér að neðan er sýnd dreifing heildarlauna starfsmanna innan Kennarasambands Íslands ríkisstarfsmanna. Eingöngu er miðað við starfsmenn í fullu starfi og útreikningur miðar við 2. ársfjórðung 1994. Ath. ber að

meðallaun hjá KÍ fyrir ákveðinn ársfjórðung, gefa ekki rétta mynd. Þau eru hærri á meðan skóli starfar og lægri utan skólatíma.

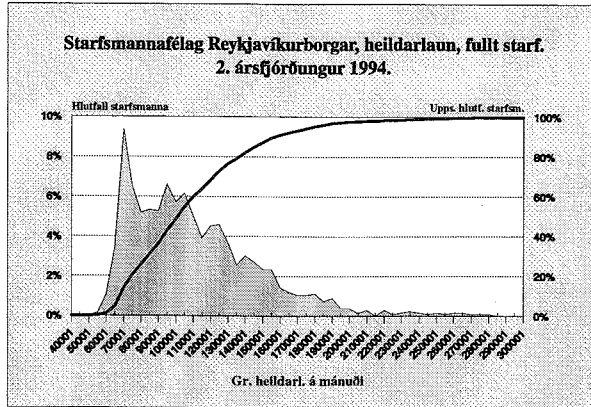
Mynd 3.2.3.

Ásinn vinstra megin er notaður þegar skyggða svæðið er skoðað en ásinn hægra megin er notaður þegar lesa á af línunni. Ath. að y-ásarnir eru ekki með sama mælikvarða.



Hér að neðan er sýnd dreifing heildarlauna starfsmanna innan Starfsmannafélags Reykjavíkurborgar. Eingöngu er miðað við starfsmenn í fullu starfi og útreikningur miðar við 2. ársfjórðung 1994.

Mynd 3.2.4.



Ásinn vinstra megin er notaður þegar skyggða svæðið er skoðað en ásinn hægra megin er notaður þegar lesa á af línunni. Ath. að yásarnir eru ekki með sama mælikvarða.

4.0 Mánaðar- og ársfjórðungstölur.

Hér á eftir birtast meðallaun og kaupmáttur dagvinnulauna frá og með október 1993 til og með júní 1994. Kaupmáttur útreiknaður fyrir hvern ársfjórðung sömu tímabala fyrir sömu félög,

er sýndur þar fyrir aftan. Ath. ber stjórnumerkingar, sem skýrðar eru sérstaklega fyrir hverja stjórnumerka röð.

4.1. Mánaðartölur, kaupmáttur dagvinnulauna. * Ath ber að dagvinnulaun og kaupmáttur fyrir apríl er heldur hærrí en aðra mánuði í eftirtöldum töflum vegna orlofsframlags og óreglulegra annrra launa.

Hér á næstu síðum eru útreiknuð meðallaun eftir félögum, hópum og bandalögum ásamt kaupmætti dagvinnulauna.

Kaupmáttur miðar við janúar 1987 = 100.00, nema annað sé tekið sérstaklega

fram í stjórnumerkingum.

Skýringar:

M = mánuður Df. = dagvinnulaun
 Yf. = yfirvinnulaun Öf. = önnur laun
 Hf. = heildarlaun Km. = kaupmáttur

BSRB ríkisstarfsmenn mánaðartölur:

Félag flugmálastarfsmanna ríkisins

M.	Ár	Stg.	Tf./Df.	Yf.	Öf.	Hf.	Km.df
10	1993	110.83	72.928	51,164	11,854	135,946	93.96

* Ath ber að laun og kaupmáttur fyrir apríl er heldur hærri en aðra mánuði hjá sumum félögum í eftirtöldum töflum vegna orlofsframlags og annarra óreglulegra launa.

11	1993	110.66	73,034	52,717	14,348	140,099	94.10
12	1993	111.18	73,041	44,984	36,645	154,670	94.58
1	1994	109.12	72,921	56,074	16,371	145,366	94.75
2	1994	110.35	73,262	50,317	11,583	135,162	95.10
3	1994	110.88	72,719	52,132	14,255	139,106	94.28
4	1994	110.97	72,743	59,254	23,144	155,141	94.20
5	1994	102.53	73,148	55,381	16,823	145,352	94.73
6	1994	101.61	71,993	54,702	9,971	136,666	93.12

Félag íslenskra símamanna, skrifstofuhópur

M.	Ár	Stg.	Tl./Dl.	Yl.	Öl.	Hl.	Km.dl
10	1993	426.18	75,658	27,722	4,281	107,661	93.95
11	1993	425.83	75,622	28,879	5,298	109,799	93.91
12	1993	428.47	75,436	31,565	29,369	136,370	94.14
1	1994	421.26	75,968	33,655	4,118	113,741	95.13
2	1994	426.25	75,844	28,741	4,758	109,343	94.89
3	1994	425.05	75,917	25,583	4,401	105,901	94.87
4*	1994	423.45	76,241	35,905	13,086	125,232	95.16
5	1994	442.37	74,968	29,165	9,621	113,754	93.57
6	1994	482.68	73,794	27,791	3,831	105,416	92.00

Félag íslenskra símamanna, tæknihópur

M.	Ár	Stg.	Tl./Dl.	Yl.	Öl.	Hl.	Km.dl
10	1993	400.84	82,317	52,881	5,847	141,045	90.98
11	1993	398.18	82,306	50,517	5,926	138,749	90.97
12	1993	396.06	82,290	47,057	30,621	159,968	91.40
1	1994	391.13	82,304	52,782	5,788	140,874	91.73
2	1994	389.97	82,480	48,436	5,877	136,793	91.84
3	1994	390.16	82,410	45,243	5,049	132,702	91.66
4	1994	390.22	82,484	55,873	13,335	151,692	91.63
5	1994	400.31	82,535	49,551	11,020	143,106	91.69
6	1994	407.64	82,465	55,373	5,518	143,356	91.50

Félag íslenskra símamanna, alls

M.	Ár	Stg.	Tl./Dl.	Yl.	Öl.	Hl.	Km.dl
10	1993	827.02	78,885	39,916	5,040	123,841	92.72
11	1993	824.01	78,852	39,335	5,601	123,788	92.68
12	1993	824.53	78,728	39,007	29,970	147,705	93.00
1	1994	812.39	79,019	42,864	4,922	126,805	93.66
2	1994	816.22	79,015	38,151	5,293	122,459	93.57
3	1994	815.21	79,025	34,992	4,711	118,728	93.47
4	1994	813.67	79,235	45,481	13,205	137,921	93.61
5	1994	842.68	78,563	38,849	10,286	127,698	92.81
6	1994	890.32	77,764	40,420	4,603	122,787	91.76

Félag starfsmanna sjónarráðsins

M.	Ár	Stg.	Tl./Dl.	Yl.	Öl.	Hl.	Km.dl
10	1993	259.52	80,559	26,630	1,289	108,478	91.72
11	1993	256.44	80,791	27,083	2,337	110,211	91.98
12	1993	258.16	80,747	32,539	26,551	139,837	92.39
1	1994	250.87	81,092	32,232	1,305	114,629	93.10
2	1994	254.00	81,056	31,663	1,331	114,050	92.97
3	1994	253.65	81,304	30,428	1,509	113,241	93.15
4	1994	253.34	82,251	28,380	10,376	121,007	94.12
5	1994	256.56	80,996	32,497	7,632	121,125	92.68
6	1994	279.49	79,990	31,157	1,884	113,031	91.43

Félag íslenskra leikskólakennara *

M.	Ár	Stg.	Tl./Dl.	Yl.	Öl.	Hl.	Km.dl
10	1993	61.40	80,358	17,000	5,153	102,511	90.62
11	1993	62.00	80,347	21,895	4,713	106,955	90.61

* Ath ber að laun og kaupmáttur fyrir apríl er heldur hærri en aðra mánuði hjá sumum félögum í eftirtöldum töflum vegna orlofsframlags og annarra óreglulegra launa.

	M.	Ár	Stg.	Tl./Dl.	Yl.	Öl.	Hl.	Km.dl
	12	1993	62.05	81,164	22,716	28,059	131,939	91.98
	1	1994	60.15	81,325	19,951	3,713	104,989	92.48
	2	1994	60.45	81,376	17,923	3,433	102,732	92.45
	3	1994	61.20	81,842	18,800	3,929	104,571	92.87
	4	1994	60.05	82,586	22,886	12,338	117,810	93.61
	5	1994	60.85	81,943	21,709	9,595	113,247	92.88
	6	1994	64.66	81,090	14,546	2,274	97,910	91.80

* Kaupmáttur miðast við 04/1989=100.

Landssamband lögreglumanna

	M.	Ár	Stg.	Tl./Dl.	Yl.	Öl.	Hl.	Km.dl
	10	1993	617.75	87,423	55,524	27,202	170,149	95.25
	11	1993	613.78	87,534	59,578	28,018	175,130	95.37
	12	1993	614.95	87,233	56,346	51,863	195,442	95.51
	1	1994	614.87	87,222	64,908	64,908	183,629	95.83
	2	1994	614.90	87,269	56,521	28,711	172,501	95.79
	3	1994	615.48	87,375	54,396	25,793	167,564	95.79
	4	1994	617.24	87,378	63,420	37,266	188,064	95.68
	5	1994	632.79	87,163	61,620	32,494	181,277	95.45
	6	1994	715.61	84,573	54,827	23,771	163,171	92.50

Ljósmaðrafélag Íslands

	M.	Ár	Stg.	Tl./Dl.	Yl.	Öl.	Hl.	Km.dl
	10	1993	76.54	94,027	15,151	10,021	119,199	99.56
	11	1993	79.14	94,328	18,009	9,749	122,086	99.88
	12	1993	78.78	94,752	32,629	34,264	161,645	100.83
	1	1994	79.78	95,317	20,307	10,663	126,287	101.78
	2	1994	81.59	94,753	19,556	9,780	124,089	101.08
	3	1994	83.41	94,696	24,893	15,348	134,937	100.90
	4	1994	79.94	101,287	49,234	20,051	170,572	107.79
	5	1994	84.10	100,860	40,783	18,377	160,020	107.34
	6	1994	89.38	100,580	23,570	23,591	147,741	106.92

Póstmannafélag Íslands

	M.	Ár	Stg.	Tl./Dl.	Yl.	Öl.	Hl.	Km.dl
	10	1993	818.28	68,086	21,774	1,874	91,734	92.46
	11	1993	812.69	68,067	22,628	3,594	94,289	92.44
	12	1993	846.41	67,473	28,937	25,744	122,154	92.08
	1	1994	816.74	68,895	33,327	1,794	104,016	94.35
	2	1994	821.42	68,844	21,949	1,702	92,495	94.19
	3	1994	815.07	68,941	20,707	1,634	91,282	94.21
	4	1994	819.36	73,432	22,155	11,296	106,883	100.23
	5	1994	864.94	66,695	18,847	7,427	92,969	91.03
	6	1994	1,067.68	63,656	19,825	1,455	84,936	86.78

Sjúkraliðafélag Íslands *

	M.	Ár	Stg.	Tl./Dl.	Yl.	Öl.	Hl.	Km.dl
	10	1993	264.43	69,698	12,735	15,681	98,114	100.06
	11	1993	265.03	69,388	14,127	14,519	98,034	99.62
	12	1993	263.41	69,451	22,375	37,451	129,277	100.20
	1	1994	266.36	69,488	17,437	15,358	102,283	100.60
	2	1994	265.67	69,450	13,536	13,825	96,811	100.45
	3	1994	268.34	69,404	18,015	14,195	101,614	100.27
	4	1994	268.62	69,851	28,749	13,802	112,402	100.79
	5	1994	273.01	69,561	22,224	13,342	105,127	100.37
	6	1994	287.35	69,423	15,262	12,488	97,173	100.06

* Kaupmáttur miðast við 01/1992=100.

Starfsmannafélag ríkisútvarpsins

	M.	Ár	Stg.	Tl./Dl.	Yl.	Öl.	Hl.	Km.dl
	10	1993	95.00	78,026	28,061	4,020	110,107	90.33

* Ath ber að laun og kaupmáttur fyrir apríl er heldur hærrí en aðra mánuði hjá sumum félögum í eftirtöldum töflum vegna orlofsframlags og annarra óreglulegra launa.

11	1993	94.66	78,003	28,834	4,732	111,569	90.31
12	1993	97.73	78,077	28,260	28,947	135,284	90.84
1	1994	96.33	78,944	30,865	3,500	113,309	92.17
2	1994	98.33	78,925	29,371	3,523	111,819	92.05
3	1994	97.70	78,986	25,587	3,285	107,858	92.02
4	1994	99.22	79,036	31,456	11,388	121,880	91.97
5	1994	99.07	78,747	29,008	9,044	116,799	91.63
6	1994	107.94	77,283	29,992	2,518	109,793	89.82

Starfsmannafélag sjónvarpsins

M.	Ár	Stg.	Tl./Dl.	Yl.	Öl.	Hl.	Km.dl
10	1993	93.33	81,418	56,390	6,455	144,263	95.35
11	1993	95.41	81,335	58,295	6,867	146,497	95.25
12	1993	94.85	81,637	55,210	29,496	166,343	96.08
1	1994	95.61	82,346	49,205	5,691	137,242	97.25
2	1994	96.24	82,375	52,912	6,612	141,899	97.19
3	1994	97.10	82,339	49,120	6,431	137,890	97.04
4	1994	99.85	82,206	61,581	13,075	156,862	96.76
5	1994	95.88	82,695	60,323	11,841	154,859	97.34
6	1994	99.47	82,206	63,738	5,046	150,990	96.65

Starfsmannafélag ríkisstofnana, tæknihöpur

M.	Ár	Stg.	Tl./Dl.	Yl.	Öl.	Hl.	Km.dl
10	1993	1,293.34	73,017	38,959	5,496	117,472	91.11
11	1993	1,272.16	74,434	38,008	6,863	119,305	92.88
12	1993	1,272.39	73,545	35,702	30,844	140,091	92.23
1	1994	1,242.77	73,239	36,926	5,976	116,141	92.16
2	1994	1,218.98	74,341	35,860	5,968	116,169	93.46
3	1994	1,224.02	74,894	35,980	5,949	116,823	94.04
4	1994	1,237.24	74,641	39,875	15,254	129,770	93.61
5	1994	1,311.37	73,863	37,198	11,343	122,404	92.64
6	1994	1,507.29	71,645	36,862	5,189	113,696	89.75

Starfsmannafélag ríkisstofnana, skrifstofuhópur

M.	Ár	Stg.	Tl./Dl.	Yl.	Öl.	Hl.	Km.dl
10	1993	1,508.53	75,081	25,167	721	100,969	93.24
11	1993	1,495.64	75,166	25,657	1,976	102,799	93.35
12	1993	1,490.25	75,141	24,820	26,307	126,268	93.78
1	1994	1,488.20	75,256	24,307	737	100,300	94.25
2	1994	1,481.86	75,228	25,207	579	101,014	94.12
3	1994	1,486.42	75,149	24,666	608	100,423	93.91
4	1994	1,489.07	75,888	25,018	10,112	111,018	94.72
5	1994	1,548.41	74,541	25,104	6,499	106,144	93.04
6	1994	1,661.99	73,456	24,034	766	98,256	91.58

Starfsmannafélag ríkisstofnana, heilbrigðishópur

M.	Ár	Stg.	Tl./Dl.	Yl.	Öl.	Hl.	Km.dl
10	1993	801.42	67,698	18,160	11,079	96,937	88.98
11	1993	813.79	67,584	19,185	12,168	98,937	88.83
12	1993	810.41	67,609	20,217	33,360	121,186	89.30
1	1994	819.99	67,610	21,943	10,615	100,168	89.61
2	1994	828.60	67,599	17,036	10,839	95,474	89.51
3	1994	824.78	67,589	17,041	10,275	94,905	89.39
4	1994	816.46	68,449	24,244	19,215	111,908	90.42
5	1994	833.13	67,674	18,996	16,367	103,037	89.40
6	1994	932.89	66,533	16,242	9,367	92,142	87.79

Starfsmannafélag ríkisstofnana, alls

M.	Ár	Stg.	Tl./Dl.	Yl.	Öl.	Hl.	Km.dl
10	1993	3,603.29	72,698	28,559	4,739	105,996	91.62
11	1993	3,581.59	73,183	28,573	6,028	107,784	92.23

* Ath þer að laun og kaupmáttur fyrir apríl er heldur hærri en aðra mánuði hjá sumum félögum í eftirtöldum töflum vegna orlofsframlags og annarra óreglulegra launa.

	M.	Ár	Stg.	Tl./Dl.	Yl.	Öl.	Hl.	Km.dl
	12	1993	3,573.05	72,864	27,651	29,522	130,037	92.28
	1	1994	3,550.96	72,784	28,178	4,852	105,814	92.50
	2	1994	3,529.44	73,131	26,968	4,849	104,948	92.85
	3	1994	3,535.22	73,297	26,804	4,713	104,814	92.95
	4	1994	3,542.77	73,738	30,028	14,006	117,772	93.40
	5	1994	3,692.91	72,751	28,021	10,445	111,217	92.15
	6	1994	4,102.17	71,216	26,975	4,347	102,538	90.10

Tollvarðafélag Íslands

	M.	Ár	Stg.	Tl./Dl.	Yl.	Öl.	Hl.	Km.dl
	10	1993	105.18	88,415	43,450	10,518	142,383	92.54
	11	1993	105.18	88,533	41,395	10,496	140,424	92.66
	12	1993	104.14	88,780	38,680	35,964	163,424	93.38
	1	1994	104.14	88,600	55,468	10,386	154,454	93.51
	2	1994	105.06	88,743	39,790	10,293	138,826	93.57
	3	1994	105.13	88,680	38,301	11,363	138,344	93.40
	4	1994	106.23	88,808	53,111	17,507	159,426	93.42
	5	1994	108.73	87,918	42,103	15,328	145,349	92.48
	6	1994	118.34	85,486	45,539	10,676	141,701	89.82

BSRB félögin hjá ríkinu, alls

	M.	Ár	Stg.	Tl./Dl.	Yl.	Öl.	Hl.	Km.dl
	10	1993	6,932.57	75,120	31,545	7,003	113,668	89.79
	11	1993	6,900.59	75,388	32,122	8,061	115,571	90.11
	12	1993	6,929.24	75,101	32,530	31,531	139,162	90.22
	1	1994	6,857.32	75,329	34,581	7,481	117,391	90.80
	2	1994	6,853.67	75,522	30,806	7,127	113,455	90.95
	3	1994	6,858.39	75,639	30,109	6,873	112,621	90.98
	4	1994	6,871.26	76,554	35,277	15,742	127,573	91.97
	5	1994	7,114.05	75,026	32,271	12,283	119,580	90.14
	6	1994	7,924.02	73,239	30,756	6,299	110,294	87.89

BHMR ríkisstarfsmenn, mánaðartölur:

BHMR hópur 1 (HÍK/G)

	M.	Ár	Stg.	Tl./Dl.	Yl.	Öl.	Hl.	Km.dl
	10	1993	175.72	90,275	33,986	492	124,753	92.64
	11	1993	176.68	90,266	35,370	650	126,286	92.63
	12	1993	176.52	90,310	34,733	25,476	150,519	93.14
	1	1994	176.18	90,375	34,079	335	124,789	93.52
	2	1994	174.01	90,397	34,385	568	125,350	93.46
	3	1994	171.36	90,333	35,415	362	126,110	93.28
	4	1994	171.31	90,894	38,108	8,175	137,177	93.75
	5	1994	170.06	90,401	37,826	6,894	135,121	93.24
	6	1994	171.25	90,363	3,091	111	93,565	93.09

BHMR hópur 2 (HÍK/F)

	M.	Ár	Stg.	Tl./Dl.	Yl.	Öl.	Hl.	Km.dl
	10	1993	916.07	94,340	47,989	252	142,581	87.63
	11	1993	913.72	94,448	47,402	316	142,166	87.73
	12	1993	913.55	94,472	92,146	25,431	212,049	88.19
	1	1994	919.24	94,648	53,536	217	148,401	88.66
	2	1994	910.83	94,828	49,110	218	144,156	88.74
	3	1994	908.92	94,844	51,046	239	146,129	88.66
	4	1994	908.89	94,918	50,341	8,191	153,450	88.62
	5	1994	910.34	94,791	102,871	6,836	204,498	88.50
	6	1994	907.25	94,894	9,330	241	104,465	88.49

BHMR hópur 3 (FH,FHA,KKHÍ,FTK) *

	M.	Ár	Stg.	Tl./Dl.	Yl.	Öl.	Hl.	Km.dl
	10	1993	644.30	108,870	41,334	697	150,901	80.75

* Ath ber að laun og kaupmáttur fyrir apríl er heldur hærri en aðra mánuði hjá sumum félögum í eftirtöldum töflum vegna orlofsframlags og annarra óreglulegra launa.

11	1993	642.58	108,697	42,676	335	151,708	80.62
12	1993	647.62	108,419	46,486	24,760	179,665	80.81
1	1994	656.60	109,432	39,137	315	148,884	81.85
2	1994	641.28	109,322	40,332	344	149,998	81.69
3	1994	632.27	109,513	41,757	254	151,524	81.74
4	1994	637.23	110,229	52,958	7,943	171,130	82.17
5	1994	640.19	109,244	49,356	6,345	164,945	81.44
6	1994	646.50	109,136	34,002	364	143,502	81.26

* Félag háskólakennara á Akureyri kemur inn í hópinn í ársbyrjun 1992.

BHMR hópur 4 (FÍH,SSR,KFL,SÍF,MTÍ,RTÍ) *

M.	Ár	Stg.	Tl./Dl.	Yl.	Öl.	Hl.	Km.dl
10	1993	400.86	90,078	29,675	8,698	128,451	78.92
11	1993	398.48	90,080	30,003	8,344	128,427	78.92
12	1993	398.44	89,627	32,258	32,284	154,169	78.91
1	1994	877.64	93,594	32,136	9,526	135,256	82.69
2	1994	877.55	93,828	31,406	8,823	134,057	82.81
3	1994	878.70	94,012	34,149	10,030	138,191	82.88
4	1994	776.00	100,369	43,900	20,688	164,957	88.38
5	1994	806.08	99,905	38,644	18,340	156,889	87.97
6	1994	905.46	99,389	34,804	10,198	144,391	87.42

* Röntgentæknafélag Íslands kemur inn í hópinn í ársbyrjun 1992 og Félag íslenskra hjúkrunarfræðinga er nýtt sameinað félag hjúkrunarfræðinga, sem kemur inn í hópinn í ársbyrjun 1994

BHMR hópur 5 (LÆÍ,DÍ,SSÍ,PÍ*)

M.	Ár	Stg.	Tl./Dl.	Yl.	Öl.	Hl.	Km.dl
10	1993	233.74	96,680	29,974	21,540	148,194	81.22
11	1993	229.39	97,699	29,788	18,801	146,288	82.08
12	1993	228.89	98,250	30,986	45,263	174,499	82.95
1	1994	224.28	98,045	27,143	23,449	148,637	83.06
2	1994	223.98	97,925	28,483	22,829	149,237	82.88
3	1994	225.63	99,650	28,901	22,900	151,451	84.25
4	1994	225.90	100,927	29,323	27,615	157,865	85.22
5	1994	226.31	99,875	28,575	26,083	154,533	84.33
6	1994	234.30	98,700	27,282	17,797	143,779	83.25

* Prestafélag Íslands fer út úr hópnum seinni part ársins 1992.

BHMR hópur 6 (KVH,KFÍF,SLÍR,FHSS)

M.	Ár	Stg.	Tl./Dl.	Yl.	Öl.	Hl.	Km.dl
10	1993	526.26	102,673	61,133	3,887	167,693	82.15
11	1993	526.08	102,666	63,273	4,091	170,030	82.15
12	1993	529.92	102,716	59,416	27,722	189,854	82.60
1	1994	521.10	102,761	58,869	4,731	166,361	82.92
2	1994	528.33	102,485	63,537	4,065	170,087	82.61
3	1994	548.58	102,232	60,069	3,575	165,876	82.32
4	1994	555.94	102,330	61,366	9,684	173,380	82.30
5	1994	561.03	102,070	64,140	8,066	174,276	82.09
6	1994	567.74	102,237	59,248	3,865	165,350	82.13

BHMR hópur 7 (KA,FÍN,SMN,FF)

M.	Ár	Stg.	Tl./Dl.	Yl.	Öl.	Hl.	Km.dl
10	1993	510.47	100,490	52,931	3,344	156,765	86.68
11	1993	516.61	100,456	52,164	3,417	156,037	86.66
12	1993	514.76	101,977	53,712	28,035	183,724	88.40
1	1994	519.95	102,192	50,402	2,860	155,454	88.90
2	1994	525.76	102,400	51,427	2,931	156,758	88.99
3	1994	533.10	102,369	56,312	3,050	161,731	88.86
4	1994	531.59	102,391	56,880	10,522	169,793	88.77
5	1994	533.77	102,375	56,763	8,788	167,926	88.76
6	1994	556.43	102,232	58,748	2,833	163,813	88.53

* Ath ber að laun og kaupmáttur fyrir apríl er heldur hærri en aðra mánuði hjá sumum félögum í eftirtöldum töflum vegna orlofsframlags og annarra óreglulegra launa.

BHMR hópur 8 (FB,FÍF,ÚTG)

M.	Ár	Stg.	Tl./Dl.	Yl.	Öl.	Hl.	Km.dl
10	1993	288.08	92,711	36,999	1,984	131,694	81.47
11	1993	287.55	92,843	34,813	1,778	129,434	81.59
12	1993	289.47	92,788	36,378	26,127	155,293	81.94
1	1994	291.20	93,096	35,142	1,756	129,994	82.50
2	1994	297.41	93,150	35,777	1,718	130,645	82.47
3	1994	299.70	92,917	36,181	1,622	130,720	82.17
4	1994	299.49	93,602	34,980	9,308	137,890	82.67
5	1994	306.32	93,029	36,074	8,035	137,138	82.17
6	1994	312.54	92,839	38,104	2,011	132,954	81.90

BHMR félögin hjá ríkinu, alls

M.	Ár	Stg.	Tl./Dl.	Yl.	Öl.	Hl.	Km.dl
10	1993	3,695.50	98,275	44,735	3,683	146,693	85.00
11	1993	3,691.09	98,346	44,978	3,437	146,761	85.06
12	1993	3,699.17	98,521	56,777	28,026	183,324	85.63
1	1994	4,186.19	98,587	43,553	4,431	146,571	85.99
2	1994	4,179.15	98,625	43,493	4,205	146,323	85.94
3	1994	4,198.26	98,737	45,069	4,405	148,211	85.94
4	1994	4,106.35	100,362	49,082	12,167	161,611	87.25
5	1994	4,154.10	99,935	59,370	10,549	169,854	86.87
6	1994	4,301.47	99,777	34,202	4,249	138,228	86.64

Kennarasamband Íslands, ríkisstarfsmenn, mánaðartölur:**Kennarasamband Íslands, grunnskólar**

M.	Ár	Stg.	Tl./Dl.	Yl.	Öl.	Hl.	Km.dl
10	1993	2,900.16	86,101	27,413	225	113,739	87.89
11	1993	2,898.61	86,083	28,775	486	115,344	87.87
12	1993	2,901.61	86,086	27,095	25,048	138,229	88.31
1	1994	2,894.74	86,387	27,432	175	113,994	88.93
2	1994	2,890.29	86,365	27,685	193	114,243	88.82
3	1994	2,897.94	86,355	28,481	192	115,028	88.71
4	1994	2,891.99	86,991	30,434	8,221	125,646	89.25
5	1994	2,883.40	86,455	28,471	6,336	121,262	88.70
6	1994	2,875.37	86,489	2,449	130	89,068	88.64

Kennarasamband Íslands, framhaldsskólar

M.	Ár	Stg.	Tl./Dl.	Yl.	Öl.	Hl.	Km.dl
10	1993	307.46	89,762	41,441	274	131,477	87.41
11	1993	305.50	89,839	42,212	466	132,517	87.48
12	1993	303.60	89,918	65,964	23,563	179,445	87.99
1	1994	314.12	89,996	45,859	267	136,122	88.37
2	1994	318.94	89,791	42,121	252	132,164	88.09
3	1994	312.59	89,852	43,941	376	134,169	88.05
4	1994	306.30	90,766	43,579	7,692	142,037	88.83
5	1994	305.68	90,286	73,783	6,433	170,502	88.36
6	1994	302.69	90,384	5,785	116	96,285	88.36

Kennarasamband Íslands, alls

M.	Ár	Stg.	Tl./Dl.	Yl.	Öl.	Hl.	Km.dl
10	1993	3,207.62	86,452	28,758	230	115,440	87.84
11	1993	3,204.11	86,441	30,056	484	116,981	87.83
12	1993	3,205.21	86,449	30,777	24,907	142,133	88.27
1	1994	3,208.86	86,740	29,236	184	116,160	88.88
2	1994	3,209.23	86,705	29,120	199	116,024	88.75
3	1994	3,210.53	86,695	29,986	210	116,891	88.64
4	1994	3,198.29	87,353	31,693	8,170	127,216	89.21

* Ath ber að laun og kaupmáttur fyrir apríl er heldur hærri en aðra mánuði hjá sumum félögum í eftirtöldum töflum vegna orlofsframlags og annarra óreglulegra launa.

	M.	Ár	Stg.	Tl./Dl.	Yl.	Öl.	Hl.	Km.dl
	5	1994	3,189.08	86,822	32,814	6,345	125,981	88.66
	6	1994	3,178.06	86,860	2,767	129	89,756	88.60

Ýmsir ríkisstarfsmenn, mánaðartölur:

Félag Íslenskra flugumferðarstjóra

M.	Ár	Stg.	Tl./Dl.	Yl.	Öl.	Hl.	Km.dl
10	1993	99.17	146,794	74,249	55,034	276,077	141.36
11	1993	100.00	146,327	62,781	52,891	261,999	140.91
12	1993	99.19	147,165	43,276	75,132	265,573	142.42
1	1994	98.00	167,507	85,527	63,935	316,969	162.66
2	1994	98.00	167,786	72,901	61,638	302,325	162.78
3	1994	95.82	167,577	77,077	62,037	306,691	162.39
4	1994	96.00	168,187	76,203	70,975	315,365	162.78
5	1994	97.00	168,290	85,382	68,513	322,185	162.88
6	1994	97.00	168,943	88,781	65,097	322,821	163.32

Hjúkrunarfélag Íslands *

M.	Ár	Stg.	Tl./Dl.	Yl.	Öl.	Hl.	Km.dl
10	1993	481.13	94,472	29,085	9,840	133,397	89.12
11	1993	481.00	94,428	29,950	9,216	133,594	89.08
12	1993	470.74	94,510	34,842	34,144	163,496	89.60

* Félagið sameinast félagi háskólamenntaðra hjúkrunarfræðinga frá og með ársbyrjun 1994.

Kjarafélag tæknifræðinga

M.	Ár	Stg.	Tl./Dl.	Yl.	Öl.	Hl.	Km.dl
10	1993	147.48	106,264	88,334	4,086	198,684	84.70
11	1993	147.27	106,461	82,967	2,995	192,423	84.86
12	1993	147.80	107,044	72,192	30,040	209,276	85.75
1	1994	142.46	106,807	80,744	3,711	191,262	85.85
2	1994	142.97	106,959	82,586	3,760	193,305	85.89
3	1994	143.92	106,891	88,126	3,865	198,882	85.74
4	1994	144.34	106,739	80,502	11,727	198,968	85.51
5	1994	145.64	106,604	87,367	9,935	203,906	85.41
6	1994	148.87	106,352	85,815	3,482	195,649	85.11

Læknafélag Íslands, sjúkrahússlæknar

M.	Ár	Stg.	Tl./Dl.	Yl.	Öl.	Hl.	Km.dl
10	1993	250.28	144,807	85,340	25,229	255,376	85.34
11	1993	251.44	144,907	86,751	23,387	255,045	85.40
12	1993	253.67	144,929	81,522	48,400	274,851	85.84
1	1994	254.33	145,257	85,818	22,247	253,322	86.33
2	1994	253.23	144,847	83,649	20,297	248,793	86.00
3	1994	258.40	145,640	89,496	22,309	257,445	86.37
4	1994	258.44	146,589	84,144	32,184	262,917	86.83
5	1994	257.44	146,642	86,171	30,708	263,521	86.86
6	1994	268.02	146,592	78,012	21,445	246,049	86.73

Starfsmannafélag Sinfóníuhljómsveitar Íslands *

M.	Ár	Stg.	Tl./Dl.	Yl.	Öl.	Hl.	Km.dl
10	1993	70.36	97,894	16,477	4,099	118,470	92.69
11	1993	70.68	98,014	12,882	1,799	112,695	92.80
12	1993	73.65	148,483	5,495	27,166	181,144	141.29
1	1994	73.97	116,258	2,250	1,377	119,885	111.01
2	1994	72.90	97,702	6,206	2,574	106,482	93.20
3	1994	73.28	98,427	16,946	1,916	117,289	93.78
4	1994	72.29	98,118	9,664	9,161	116,943	93.38
5	1994	72.59	100,755	1,422	7,333	109,510	95.88

* Ath ber að laun og kaupmáttur fyrir apríl er heldur hærri en aðra mánuði hjá sumum félögum í eftirtöldum töflum vegna orlofsframlags og annarra óreglulegra launa.

6 1994 74.30 160,025 28,477 1,956 190,458 152.11

* Eingreiðslur koma inn í dagvinnulaun í júní og desember ár hvert.

Stéttarfélag verkfræðinga

M.	Ár	Stg.	Tl./Dl.	Yl.	Öl.	Hl.	Km.dl
10	1993	253.16	111,844	84,788	2,742	199,374	82.50
11	1993	255.74	111,284	79,367	2,199	192,850	82.08
12	1993	258.75	111,692	75,324	27,229	214,245	82.79
1	1994	260.60	111,014	76,152	2,425	189,591	82.58
2	1994	260.00	110,984	81,375	2,597	194,956	82.47
3	1994	260.92	111,049	81,565	2,547	195,161	82.43
4	1994	259.95	111,242	77,890	11,114	200,246	82.47
5	1994	258.59	111,192	82,284	3,104	196,580	82.43
6	1994	265.51	110,368	75,494	2,190	188,052	81.73

Utan félaga, kjaradómsröðun *

M.	Ár	Stg.	Tl./Dl.	Yl.	Öl.	Hl.	Km.dl
10	1993	130.67	187,235	24,478	3,043	214,756	79.37
11	1993	133.52	186,859	32,345	2,900	222,104	79.21
12	1993	129.14	186,952	34,802	15,432	237,186	79.64
1	1994	130.32	187,219	33,091	5,595	225,905	80.03
2	1994	129.78	187,004	31,294	4,583	222,881	79.86
3	1994	131.43	186,640	31,611	4,870	223,121	79.61
4	1994	127.73	187,031	41,581	9,705	238,317	79.68
5	1994	126.49	186,925	34,933	13,105	234,963	79.64
6	1994	126.95	186,912	36,346	5,358	228,616	79.54

* Nokkur hluti hópsins fer frá og með maras 1993 yfir í kjaranefndarhópinn.

Utan félaga, Kjaranefnd *

M.	Ár	Stg.	Tl./Dl.	Yl.	Öl.	Hl.	Km.dl
10	1993	150.69	182,027	68,723	3,555	254,305	98.47
11	1993	150.85	181,599	63,707	3,232	248,538	98.24
12	1993	137.24	185,065	87,985	30,696	303,746	100.61
1	1994	138.16	186,547	83,675	3,523	273,745	101.76
2	1994	138.16	185,898	93,941	4,638	284,477	101.31
3	1994	142.00	184,579	85,924	3,972	274,475	100.48
4	1994	140.29	184,971	81,808	11,624	278,403	100.57
5	1994	139.96	185,053	87,654	9,616	282,323	100.61
6	1994	140.57	184,582	84,296	3,554	272,432	100.24

* Kaupmáttur miðar við 03/1993=100.00.

Utan félaga, ráðherraröðun *

M.	Ár	Stg.	Tl./Dl.	Yl.	Öl.	Hl.	Km.dl
10	1993	209.35	119,566	66,843	5,245	191,654	76.23
11	1993	210.76	119,621	66,136	5,233	190,990	76.26
12	1993	224.52	119,641	67,939	31,347	218,927	76.65
1	1994	230.63	120,213	68,568	4,991	193,772	77.29
2	1994	231.58	120,400	63,546	4,517	188,463	77.33
3	1994	226.60	120,377	66,067	4,414	190,858	77.23
4	1994	227.56	120,775	70,494	12,391	203,660	77.39
5	1994	228.51	120,205	70,654	11,662	202,521	77.02
6	1994	225.58	120,256	70,026	4,313	194,595	76.97

* Nokkur hluti hópsins fer frá og með mars 1993 yfir í kjaranefndarhópinn.

Prestafélag Íslands *

M.	Ár	Stg.	Tl./Dl.	Yl.	Öl.	Hl.	Km.dl
10	1993	133.19	111,832	32,155	4,846	148,833	109.09
11	1993	131.64	111,885	31,798	430	144,113	109.14
12	1993	132.24	111,729	31,826	25,051	168,606	109.53
1	1994	132.35	111,705	32,774	416	144,895	109.88
2	1994	248.41	110,641	33,556	222	144,419	108.73

* Ath ber að laun og kaupmáttur fyrir apríl er heldur hærri en aðra mánuði hjá sumum félögum í eftirtöldum töflum vegna orlofsframlags og annarra óreglulegra launa.

3	1994	133.23	111,615	32,653	414	144,682	109.56
4	1994	133.13	111,647	35,565	8,101	155,313	109.44
5	1994	134.24	111,623	32,796	6,852	151,271	109.46
6	1994	133.88	112,237	33,165	772	146,174	109.91

* Prestafélag Íslands reiknast sem nýr hópur frá og með janúar 1993 með kaupmátt = 100.00. Tvöfalt mánaðarkaup greiddist í febrúar ár hvert.

Reykjavíkurborg mánaðartölur: * Ath ber að tölur fyrir mars 1994 eru ekki réttar, þær birtast réttar í næsta hefti.

Starfsmannafélag Reykjavíkurborgar

M.	Ár	Stg.	Tl./Dl.	Yl.	Öl.	Hl.	Km.dl
10	1993	1,731.50	69,835	26,462	5,217	101,514	91.80
11	1993	1,751.12	69,894	29,626	6,070	105,590	91.88
12	1993	1,599.68	70,163	27,241	30,656	128,060	92.69
1	1994	1,631.00	70,937	25,143	4,316	100,396	94.04
2	1994	1,652.07	70,935	27,682	4,226	102,843	93.95
3	1994	1,720.21	70,683	25,866	4,239	100,788	93.50
4	1994	1,830.73	70,175	29,957	6,666	106,798	92.72
5	1994	1,942.24	69,504	27,548	9,849	106,901	91.83
6	1994	2,375.17	66,890	23,978	3,877	94,745	88.28

St.Rv. háskólahópur og háskólahópur utan St.Rv. *

M.	Ár	Stg.	Tl./Dl.	Yl.	Öl.	Hl.	Km.dl
10	1993	572.01	96,187	49,609	5,417	151,213	84.90
11	1993	569.13	96,313	52,341	5,320	153,974	85.01
12	1993	574.79	96,124	55,050	28,553	179,727	85.27
1	1994	755.92	96,212	49,571	7,923	153,706	85.64
2	1994	759.85	96,285	49,246	7,106	152,637	85.62
3	1994	755.34	96,451	34,230	1,398	132,079	85.67
4	1994	743.23	99,433	56,488	8,938	164,859	88.21
5	1994	751.79	99,419	55,234	14,063	168,716	88.20
6	1994	800.44	98,790	55,302	7,633	161,725	87.54

* Hópurinn hét áður St.Rv. Háskólahópur og í honum eru allir háskólamenn hjá borginni eins og áður, en Hjúkrunarfélag Íslands kemur inn í hópinn frá og með janúar 1994. Í athugun er að breyta hópnum háskólamanna á næstunni.

Félag íslenskra leikskólakennara (R.borg) *

M.	Ár	Stg.	Tl./Dl.	Yl.	Öl.	Hl.	Km.dl
10	1993	286.01	83,186	14,379	1,331	98,896	96.56
11	1993	287.38	83,187	14,497	969	98,653	96.56
12	1993	285.16	83,297	15,131	24,082	122,510	97.17
1	1994	289.70	83,381	12,217	964	96,562	97.60
2	1994	288.74	83,541	14,995	926	99,462	97.69
3	1994	287.77	83,539	12,573	765	96,877	97.58
4	1994	288.43	83,622	15,200	1,248	100,070	97.56
5	1994	292.10	83,724	13,793	6,955	104,472	97.68
6	1994	302.77	83,541	14,764	883	99,188	97.35

* Kaupmáttur miðast við 01/1989=100.00.

Hjúkrunarfélag Íslands (R.borg) *

M.	Ár	Stg.	Tl./Dl.	Yl.	Öl.	Hl.	Km.dl
10	1993	190.51	92,245	33,660	14,742	140,647	87.67
11	1993	186.16	92,287	36,662	13,758	142,707	87.71
12	1993	184.63	92,299	45,004	36,985	174,288	88.15

* Hjúkrunarfélag Íslands hjá Reykjavíkurborg sameinast Félagi háskólamenntaðra hjúkrunarfræðinga í Félagi íslenskra hjúkrunarfræðinga frá og með janúar 1994 og fara inn í háskólahópinn frá þeim tíma.

* Ath ber að laun og kaupmáttur fyrir apríl er heldur hærri en aðra mánuði hjá sumum félögum í eftirtöldum töflum vegna orlofsframlags og annarra óreglulegra launa.

Sjúkraliðafélag Íslands (R.borg). *

M.	Ár	Stg.	Tl./Dl.	Yl.	Öl.	Hl.	Km.dl
10	1993	174.25	69,761	18,164	14,794	102,719	100.69
11	1993	176.08	69,701	21,612	13,884	105,197	100.61
12	1993	173.72	69,719	30,217	35,929	135,865	101.13
1	1994	176.20	69,568	27,069	14,719	111,356	101.26
2	1994	179.19	69,526	20,156	13,633	103,315	101.10
3	1994	171.61	69,419	2,280	855	72,554	100.83
4	1994	175.13	69,415	42,610	13,318	125,343	100.70
5	1994	177.05	69,429	31,838	13,083	114,350	100.72
6	1994	174.86	69,370	19,821	11,570	100,761	100.52

* Kaupmáttur miðast við 01/1992=100.00.

Landssamband slökkviliðsmanna Rborg. *

M.	Ár	Stg.	Tl./Dl.	Yl.	Öl.	Hl.	Km.dl
1	1994	92.00	70,804	39,164	27,884	137,852	100.00
2	1994	91.50	71,019	46,097	20,956	138,072	100.21
3	1994	91.50	71,245	45,804	19,038	136,087	100.41
4	1994	92.26	71,071	50,498	23,766	145,335	100.04
5	1994	92.65	75,823	46,725	28,382	150,930	106.73
6	1994	95.51	75,302	40,256	21,450	137,008	105.88

* Kaupmáttur miðast við 01/1994=100.00.

Bandalögin alls, mánaðartölur:

BSRB félögin hjá ríkinu, alls

M.	Ár	Stg.	Tl./Dl.	Yl.	Öl.	Hl.	Km.dl
10	1993	6,932.57	75,120	31,545	7,003	113,668	89.79
11	1993	6,900.59	75,388	32,122	8,061	115,571	90.11
12	1993	6,929.24	75,101	32,530	31,531	139,162	90.22
1	1994	6,857.32	75,329	34,581	7,481	117,391	90.80
2	1994	6,853.67	75,522	30,806	7,127	113,455	90.95
3	1994	6,858.39	75,639	30,109	6,873	112,621	90.98
4	1994	6,871.26	76,554	35,277	15,742	127,573	91.97
5	1994	7,114.05	75,026	32,271	12,283	119,580	90.14
6	1994	7,924.02	73,239	30,756	6,299	110,294	87.89

BHMR félögin hjá ríkinu, alls

M.	Ár	Stg.	Tl./Dl.	Yl.	Öl.	Hl.	Km.dl
10	1993	3,695.50	98,275	44,735	3,683	146,693	85.00
11	1993	3,691.09	98,346	44,978	3,437	146,761	85.06
12	1993	3,699.17	98,521	56,777	28,026	183,324	85.63
1	1994	4,186.19	98,587	43,553	4,431	146,571	85.99
2	1994	4,179.15	98,625	43,493	4,205	146,323	85.94
3	1994	4,198.26	98,737	45,069	4,405	148,211	85.94
4	1994	4,106.35	100,362	49,082	12,167	161,611	87.25
5	1994	4,154.10	99,935	59,370	10,549	169,854	86.87
6	1994	4,301.47	99,777	34,202	4,249	138,228	86.64

Kennarasamband Íslands, alls

M.	Ár	Stg.	Tl./Dl.	Yl.	Öl.	Hl.	Km.dl
10	1993	3,207.62	86,452	28,758	230	115,440	87.84
11	1993	3,204.11	86,441	30,056	484	116,981	87.83
12	1993	3,205.21	86,449	30,777	24,907	142,133	88.27
1	1994	3,208.86	86,740	29,236	184	116,160	88.88
2	1994	3,209.23	86,705	29,120	199	116,024	88.75
3	1994	3,210.53	86,695	29,986	210	116,891	88.64
4	1994	3,198.29	87,353	31,693	8,170	127,216	89.21
5	1994	3,189.08	86,822	32,814	6,345	125,981	88.66
6	1994	3,178.06	86,860	2,767	129	89,756	88.60

* Ath ber að laun og kaupmáttur fyrir apríl er heldur hærri en aðra mánuði hjá sumum félögum í eftirtöldum töflum vegna orlofsframlags og annarra óreglulegra launa.

Starfsmannafélag Reykjavíkurborgar

M.	Ár	Stg.	Tl./Dl.	Yl.	Öl.	Hl.	Km.dl
10	1993	1,731.50	69,835	26,462	5,217	101,514	91.80
11	1993	1,751.12	69,894	29,626	6,070	105,590	91.88
12	1993	1,599.68	70,163	27,241	30,656	128,060	92.69
1	1994	1,631.00	70,937	25,143	4,316	100,396	94.04
2	1994	1,652.07	70,935	27,682	4,226	102,843	93.95
3	1994	1,720.21	70,683	25,866	4,239	100,788	93.50
4	1994	1,830.73	70,175	29,957	6,666	106,798	92.72
5	1994	1,942.24	69,504	27,548	9,849	106,901	91.83
6	1994	2,375.17	66,890	23,978	3,877	94,745	88.28

4.2. Ársfjórðungstölur, kaupmáttur dagvinnulauna, yfirvinnulauna og heildarlauna.

Hér á næstu síðum er reiknaður út kaupmáttur dagvinnulauna, yfirvinnulauna og heildarlauna.

Kaupmáttur miðar við 1. ársfjórðung 1987 = 100.00, nema annað sé tekið sérstaklega fram í stjórnumerkingum.

Skýringar:

Áfj. = ársfjórðungur,
Km.dl = kaupmáttur dagvinnulauna,
Km.yl = kaupmáttur yfirvinnulauna
Km.hl = kaupmáttur heildarlauna.

BSRB ríkisstarfsmenn:

Félag flugmálastarfsmanna ríkisins

Áfj.	Ár	Km.dl.	Km.yl.	Km.hl.
1	1993	88.42	90.24	91.85
2	1993	87.25	91.80	93.38
3	1993	85.30	95.16	90.09
4	1993	85.88	88.55	93.98
1	1994	86.33	94.83	92.07
2	1994	85.70	101.19	95.85

Félag íslenskra símamanna, skrifstofuhópur

Áfj.	Ár	Km.dl.	Km.yl.	Km.hl.
1	1993	89.70	102.53	94.09
2	1993	88.34	105.27	95.63
3	1993	86.95	87.22	87.68
4	1993	87.70	98.03	98.58
1	1994	88.60	98.32	92.15
2	1994	87.24	103.00	95.86

Félag íslenskra símamanna, tækniþópur

Áfj.	Ár	Km.dl.	Km.yl.	Km.hl.
1	1993	86.89	65.81	78.07
2	1993	86.23	70.02	80.67
3	1993	85.15	62.77	75.49
4	1993	85.13	64.12	80.81
1	1994	85.71	62.77	75.86
2	1994	85.59	68.71	80.74

Félag íslenskra símamanna, alls

Áfj.	Ár	Km.dl.	Km.yl.	Km.hl.
1	1993	88.58	78.63	85.76
2	1993	87.49	82.05	87.73

3	1993	86.17	70.98	81.12
4	1993	86.65	75.84	89.16
1	1994	87.37	74.81	83.47
2	1994	86.56	80.12	87.72

Félag starfsmanna sjónarráðsins

Áfj.	Ár	Km.dl.	Km.yl.	Km.hl.
1	1993	86.40	98.32	90.17
2	1993	85.28	92.17	90.02
3	1993	83.30	71.62	80.89
4	1993	83.74	83.71	90.95
1	1994	84.69	92.07	87.23
2	1994	84.35	89.67	90.24

Félag íslenskra leikskólakennara *

Áfj.	Ár	Km.dl.	Km.yl.	Km.hl.
1	1993	89.71	107.71	96.81
2	1993	94.15	91.36	100.08
3	1993	93.40	78.39	94.43
4	1993	92.59	112.95	107.43
1	1994	94.15	104.42	98.80
2	1994	94.29	108.03	103.53

* Kaupmáttur m.v. 1 ársfj. 1989=100.00

Landssamband lögreglumanna

Áfj.	Ár	Km.dl.	Km.yl.	Km.hl.
1	1993	90.33	72.98	86.13
2	1993	89.01	69.66	82.67
3	1993	86.60	64.50	77.46
4	1993	88.82	67.78	86.02
1	1994	89.22	69.91	83.79
2	1994	87.96	71.04	84.65

Ljósmeðrafélag Íslands

Áfj.	Ár	Km.dl.	Km.yl.	Km.hl.
1	1993	89.26	152.28	98.38
2	1993	92.09	213.17	103.73
3	1993	92.03	103.85	88.71
4	1993	92.44	134.04	99.72
1	1994	93.51	132.54	95.86
2	1994	99.13	228.54	118.31

Starfsmannafélag ríkisstofnana, heilbrigðishópur

Áfj.	Ár	Km.dl.	Km.yl.	Km.hl.
1	1993	81.44	72.48	79.33
2	1993	80.48	79.07	81.90
3	1993	78.88	57.38	73.30
4	1993	78.96	71.12	83.78
1	1994	79.38	69.56	77.19
2	1994	79.05	73.08	81.01

Póstmannafélag Íslands

Áfj.	Ár	Km.dl.	Km.yl.	Km.hl.
1	1993	90.04	71.37	82.54
2	1993	84.76	51.29	75.20
3	1993	82.14	43.32	68.67
4	1993	86.26	65.53	85.66
1	1994	88.06	68.12	80.26
2	1994	86.08	54.22	78.43

Starfsmannafélag ríkisstofnana, alls

Áfj.	Ár	Km.dl.	Km.yl.	Km.hl.
1	1993	87.37	88.64	87.68
2	1993	85.84	88.78	88.73
3	1993	82.88	77.69	81.10
4	1993	84.45	89.42	92.91
1	1994	85.12	86.93	85.79
2	1994	84.23	89.72	89.57

Sjúkraliðafélag Íslands *

Áfj.	Ár	Km.dl.	Km.yl.	Km.hl.
1	1993	103.07	109.53	103.12
2	1993	102.56	169.79	110.89
3	1993	101.27	92.35	96.37
4	1993	100.34	109.70	108.93
1	1994	100.82	109.88	101.27
2	1994	100.79	147.07	105.52

Tollvarðafélag Íslands

Áfj.	Ár	Km.dl.	Km.yl.	Km.hl.
1	1993	87.76	67.29	80.35
2	1993	86.24	69.62	81.25
3	1993	84.11	63.93	77.70
4	1993	86.09	60.20	82.07
1	1994	86.68	65.40	79.85
2	1994	85.14	68.66	82.23

* Kaupmáttur m.v. 1 árstj. 1992=100.00

Starfsmannafélag ríkisútvarpsins

Áfj.	Ár	Km.dl.	Km.yl.	Km.hl.
1	1993	83.41	80.56	83.80
2	1993	82.43	81.87	85.02
3	1993	80.92	66.78	77.72
4	1993	81.38	81.96	89.19
1	1994	82.81	83.05	83.56
2	1994	81.93	87.32	87.08

BSRB félagin hjá ríkinu, alls

Áfj.	Ár	Km.dl.	Km.yl.	Km.hl.
1	1993	86.10	79.85	84.66
2	1993	84.40	78.15	84.33
3	1993	81.97	67.40	77.25
4	1993	83.60	77.39	88.20
1	1994	84.41	77.27	82.70
2	1994	83.47	79.08	85.53

Starfsmannafélag sjónvarpsins

Áfj.	Ár	Km.dl.	Km.yl.	Km.hl.
1	1993	88.85	66.07	78.74
2	1993	88.26	59.18	77.00
3	1993	86.66	40.29	65.69
4	1993	85.54	71.61	83.75
1	1994	86.97	64.10	76.83
2	1994	86.75	78.50	85.01

BHMR ríkisstarfsmenn:

BHMR hópur 1 (HÍK/G)

Áfj.	Ár	Km.dl.	Km.yl.	Km.hl.
1	1993	87.73	87.68	87.95
2	1993	87.94	61.98	81.19
3	1993	86.90	29.54	70.28
4	1993	86.41	80.80	90.70
1	1994	86.49	80.62	84.97
2	1994	86.66	61.28	82.61

Starfsmannafélag ríkisstofnana, tæknihópur

Áfj.	Ár	Km.dl.	Km.yl.	Km.hl.
1	1993	88.90	91.02	90.29
2	1993	86.83	90.06	90.32
3	1993	82.56	83.44	82.64
4	1993	85.41	92.43	94.93
1	1994	86.48	89.73	88.48
2	1994	85.22	93.51	92.06

BHMR hópur 2 (HÍK/F)

Áfj.	Ár	Km.dl.	Km.yl.	Km.hl.
1	1993	84.53	75.37	81.26
2	1993	84.36	79.47	82.89
3	1993	83.30	30.81	63.93
4	1993	82.68	93.69	91.39
1	1994	82.99	76.81	80.71
2	1994	83.07	81.30	85.10

Starfsmannafélag ríkisstofnana, skrifstofuhópur

Áfj.	Ár	Km.dl.	Km.yl.	Km.hl.
1	1993	88.98	96.88	91.08
2	1993	87.61	93.85	91.94
3	1993	85.21	82.06	84.76
4	1993	86.51	97.94	97.30
1	1994	87.10	96.59	89.51
2	1994	86.14	96.23	93.10

BHMR hópur 3 (FH,FHA,KKHÍ,FTK) *

Áfj.	Ár	Km.dl.	Km.yl.	Km.hl.
1	1993	77.06	250.84	95.34
2	1993	76.67	271.57	98.81
3	1993	75.51	228.94	91.48
4	1993	74.91	262.46	99.44
1	1994	75.43	243.68	92.84
2	1994	75.51	273.83	98.82

* Félag háskólakennara á Akureyri kemur inn í hópinn fyrirhluta árs 1992.

BHMR hópur 4 (FÍH,SSR,KFI,SÍF,MTÍ,RTÍ) *

Áfj.	Ár	Km.dl.	Km.yl.	Km.hl.
1	1993	78.71	93.22	82.41
2	1993	79.29	100.71	83.98
3	1993	78.88	82.84	79.29
4	1993	78.19	89.38	85.60
1	1994	81.57	94.98	84.87
2	1994	86.83	113.42	96.76

* Röngentæknafélag Íslands kemur inn í hópinn frá og með ársbyrjun 1992. Hjúkrunarfélag Íslands sameinast félagi háskólamenntaðra h'júkrunarfræðinga frá og með janúar 1994 í Félagi íslenskra hjúkrunarfræðinga.

BHMR hópur 5 (LÆÍ,DÍ,SSÍ,PÍ*)

Áfj.	Ár	Km.dl.	Km.yl.	Km.hl.
1	1993	82.87	180.71	97.43
2	1993	82.17	178.23	96.57
3	1993	79.50	153.51	88.97
4	1993	80.61	181.25	99.99
1	1994	81.44	168.85	95.84
2	1994	82.50	170.06	97.24

* Prestafélag Íslands fer úr hópnum seinni hluta árs 1992.

BHMR hópur 6 (KVH,KFÍF,SLÍR,FHSS)

Áfj.	Ár	Km.dl.	Km.yl.	Km.hl.
1	1993	83.76	103.13	90.51
2	1993	82.98	101.72	90.29
3	1993	81.26	89.13	83.90
4	1993	80.72	97.44	90.08
1	1994	80.57	96.73	85.74
2	1994	80.35	97.92	87.56

BHMR hópur 7 (KA,FÍN,SMN,FF)

Áfj.	Ár	Km.dl.	Km.yl.	Km.hl.
1	1993	82.39	90.13	85.30
2	1993	81.62	100.74	88.98
3	1993	80.20	99.05	86.03
4	1993	80.35	95.95	89.85
1	1994	81.43	95.59	85.77
2	1994	81.43	104.19	90.72

BHMR hópur 8 (FB,FÍF,ÚTG)

Áfj.	Ár	Km.dl.	Km.yl.	Km.hl.
1	1993	80.92	101.30	85.64
2	1993	80.43	99.39	86.61
3	1993	79.31	95.73	83.11
4	1993	78.70	109.14	91.30
1	1994	78.93	108.05	85.79
2	1994	79.01	110.18	89.41

BHMR félögin hjá ríkinu, alls

Áfj.	Ár	Km.dl.	Km.yl.	Km.hl.
1	1993	83.21	98.02	87.50
2	1993	82.87	101.76	88.99
3	1993	81.59	75.59	79.86
4	1993	81.19	105.39	92.56
1	1994	81.41	95.04	85.63
2	1994	82.54	102.27	91.04

Kennarasamband Íslands, ríkisstarfsmenn:

Kennarasamband Íslands, grunnskólar

Áfj.	Ár	Km.dl.	Km.yl.	Km.hl.
1	1993	84.33	84.99	84.55
2	1993	84.01	58.58	77.96
3	1993	82.81	29.18	69.61
4	1993	82.05	80.72	87.81
1	1994	82.79	81.49	82.53
2	1994	82.83	59.72	80.59

Kennarasamband Íslands, framhaldsskólar

Áfj.	Ár	Km.dl.	Km.yl.	Km.hl.
1	1993	84.39	96.43	88.18
2	1993	84.28	92.01	86.90
3	1993	82.96	36.80	68.81
4	1993	82.13	103.91	93.69
1	1994	82.63	92.22	85.57
2	1994	82.96	86.12	86.78

Kennarasamband Íslands, alls

Áfj.	Ár	Km.dl.	Km.yl.	Km.hl.
1	1993	84.33	86.41	84.92
2	1993	84.02	62.58	78.82
3	1993	82.82	30.12	69.52
4	1993	82.06	83.69	88.44
1	1994	82.78	82.99	82.90
2	1994	82.85	63.12	81.25

Ýmsir hópar ríkisstarfsmanna:

Félag íslenskra flugumferðarstjóra

Áfj.	Ár	Km.dl.	Km.yl.	Km.hl.
1	1993	118.54	56.31	94.43
2	1993	118.67	64.89	98.45
3	1993	117.10	79.29	104.06
4	1993	116.26	50.23	92.92
1	1994	133.54	65.99	107.69
2	1994	133.86	69.98	111.39

Hjúkrunarfélag Íslands *

Áfj.	Ár	Km.dl.	Km.yl.	Km.hl.
1	1993	87.25	107.15	91.24
2	1993	89.27	117.75	93.17
3	1993	89.15	90.07	86.78
4	1993	88.22	99.66	94.21

* Félagið myndaði nýtt félag með félagi háskólamenntaðra hjúkrunarfræðinga frá og með janúar 1994.

Kjarafélag tæknifræðinga

Áfj.	Ár	Km.dl.	Km.yl.	Km.hl.
1	1993	87.05	88.49	87.52
2	1993	86.22	87.30	87.75
3	1993	84.51	88.70	86.33
4	1993	84.09	87.68	89.57
1	1994	84.81	91.09	87.54
2	1994	84.32	91.66	89.54

Læknafélag Íslands, sjúkrahússlæknar

Áfj.	Ár	Km.dl.	Km.yl.	Km.hl.
1	1993	88.35	97.99	93.11

Janúar 1995

2	1993	87.47	102.05	95.41
3	1993	85.50	94.68	90.42
4	1993	84.19	99.66	93.94
1	1994	84.89	102.38	91.38
2	1994	85.46	97.82	92.62

2	1993	104.05	235.84	108.05
3	1993	115.25	427.36	122.29
4	1993	109.88	408.04	124.44
1	1994	109.87	425.73	117.64
2	1994	110.23	433.78	122.44

* Reiknast sem nýtt félag frá og með 1.ársfj. 1993. með kaupmátt þá=100.00.

Starfsmannafélag Sinfóníuhljómsveitar Íslands

Áfj.	Ár	Km.dl.	Km.yl.	Km.hl.
1	1993	93.63	55.94	91.51
2	1993	103.58	166.90	111.09
3	1993	85.89	18.97	80.17
4	1993	100.72	124.29	110.11
1	1994	91.54	91.66	91.90
2	1994	105.14	143.99	111.51

Reykjavíkurborg:

Starfsmannafélag Reykjavíkurborgar

Áfj.	Ár	Km.dl.	Km.yl.	Km.hl.
1	1993	86.27	93.76	87.89
2	1993	85.01	93.79	86.76
3	1993	83.41	74.41	79.83
4	1993	84.81	94.73	93.48
1	1994	86.38	89.90	85.62
2	1994	83.53	91.90	86.10

Stéttarfélag verkfræðinga

Áfj.	Ár	Km.dl.	Km.yl.	Km.hl.
1	1993	84.57	102.68	91.74
2	1993	83.59	95.98	89.75
3	1993	81.70	94.05	86.83
4	1993	81.28	96.89	91.39
1	1994	81.31	97.33	87.84
2	1994	81.03	95.65	88.36

St.Rv.háskólahópur og háskólahópur utan St.Rv.

Áfj.	Ár	Km.dl.	Km.yl.	Km.hl.
1	1993	80.86	91.53	85.44
2	1993	80.09	92.33	85.17
3	1993	78.44	82.88	80.86
4	1993	77.89	89.61	86.99
1	1994	78.43	76.39	79.09
2	1994	80.56	95.60	89.06

Utan félaga, kjaradómrsróðun *

Áfj.	Ár	Km.dl.	Km.yl.	Km.hl.
1	1993	80.30	167.49	86.62
2	1993	78.66	149.27	83.96
3	1993	77.41	110.05	79.90
4	1993	76.76	157.17	84.36
1	1994	77.18	165.63	84.60
2	1994	76.97	194.26	88.14

Félag íslenskra leikskólakennara (R.borg) *

Áfj.	Ár	Km.dl.	Km.yl.	Km.hl.
1	1993	95.04	103.09	95.39
2	1993	97.01	108.73	97.90
3	1993	98.31	85.01	95.11
4	1993	97.93	100.21	104.35
1	1994	98.80	91.11	96.08
2	1994	98.77	100.40	99.49

* Nokkur hópur manna fer úr kjaradómrsróðun frá og með 1/3 1993 yfir í kjaranefnd.

* Kaupmáttur miðast við 1.ársfj. 1989=100.00

Utan félaga, Kjaranefnd *

Áfj.	Ár	Km.dl.	Km.yl.	Km.hl.
1	1993	100.00	100.00	100.00
2	1993	99.58	86.78	93.65
3	1993	98.99	84.63	93.34
4	1993	98.76	74.50	91.73
1	1994	100.87	90.12	95.61
2	1994	100.17	86.56	95.42

Hjúkrunarfélag Íslands (R.borg) *

Áfj.	Ár	Km.dl.	Km.yl.	Km.hl.
1	1993	88.33	97.62	92.64
2	1993	88.02	109.41	94.60
3	1993	87.06	81.05	85.32
4	1993	86.61	83.89	91.04

* Kjaranefnd verður til 1/3 1993, tölur fyrir mars eru notaðar fyrir janúar og febrúar til að fylla ársfjórðunginn og kaupmáttur=100.00 frá sama ársfjórðungi.

* Félag háskólamenntaðra hjúkrunarfræðinga sameinast HFÍ frá og með janúar 1994 í nýju félagi Félagi Íslenskra hjúkrunarfræðinga. og fara í háskólahópin hjá Reykjavíkurborg.

Utan félaga, ráðherraróðun *

Áfj.	Ár	Km.dl.	Km.yl.	Km.hl.
1	1993	79.68	104.21	88.17
2	1993	75.12	110.28	88.29
3	1993	73.92	101.68	83.06
4	1993	73.59	111.90	89.83
1	1994	74.46	110.97	85.89
2	1994	74.31	117.93	89.81

Sjúkraliðafélag Íslands (R.borg) *

Áfj.	Ár	Km.dl.	Km.yl.	Km.hl.
1	1993	103.08	95.13	100.92
2	1993	102.69	130.33	107.15
3	1993	101.23	61.81	87.57
4	1993	100.94	86.68	102.83
1	1994	101.20	62.23	86.66
2	1994	100.78	117.07	102.40

* Nokkur hópur manna fer úr kjaradómrsróðun frá og með 1/3 1993 yfir í kjaranefnd.

* Kaupmáttur miðar við 1.ársfj. 1992=100.00.

Prestafélag Íslands *

Áfj.	Ár	Km.dl.	Km.yl.	Km.hl.
1	1993	100.00	100.00	100.00

Landssamband slökkviliðsmanna Rborg. *

Áfj.	Ár	Km.dl.	Km.yl.	Km.hl.
1	1994	100.00	100.00	100.00
2	1994	104.03	104.49	104.82

* Kaupmáttur miðar við 1.ársfj. 1994=100.00.

2 1994 82.79 102.58 91.31

Bandalög og hópar:

BSRB félögin hjá ríkinu, alls

Áfj.	Ár	Km.dl.	Km.yl.	Km.hl.
1	1993	86.10	79.85	84.66
2	1993	84.40	78.15	84.33
3	1993	81.97	67.40	77.25
4	1993	83.60	77.39	88.20
1	1994	84.41	77.27	82.70
2	1994	83.47	79.08	85.53

BHMR félögin hjá ríkinu, alls

Áfj.	Ár	Km.dl.	Km.yl.	Km.hl.
1	1993	83.21	98.02	87.50
2	1993	82.87	101.76	88.99
3	1993	81.59	75.59	79.86
4	1993	81.19	105.39	92.56
1	1994	81.88	95.59	86.12

Kennarasamband Íslands, alls

Áfj.	Ár	Km.dl.	Km.yl.	Km.hl.
1	1993	84.33	86.41	84.92
2	1993	84.02	62.58	78.82
3	1993	82.82	30.12	69.52
4	1993	82.06	83.69	88.44
1	1994	82.78	82.99	82.90
2	1994	82.85	63.12	81.25

Starfsmannafélag Reykjavíkurborgar

Áfj.	Ár	Km.dl.	Km.yl.	Km.hl.
1	1993	86.27	93.76	87.89
2	1993	85.01	93.79	86.76
3	1993	83.41	74.41	79.83
4	1993	84.81	94.73	93.48
1	1994	86.38	89.90	85.62
2	1994	83.53	91.90	86.10

5.0. Önnur sveitarfélög.

5.1. Inngangur.

KOS hefur undanfarið safnað launaupplýsingum frá sveitarfélögum um víðsvegar um landið. Þessi gagnasöfnun er enn á frumstigi. Mörg mismunandi launaforrit eru í notkun og/eda útgáfur launaforrita og hefur það gert samræmd skil erfiðari.

Hjá sumum sveitarfélögum er launakerfið sett upp þannig að laungreiðslur af ýmsu tagi er ekki unnt að setja á þá staði sem óskandi væri. Eingreiðslur s.s. desemberuppþót lenda í sumum tilfellum í liðinn dagvinnulaun í staðinn fyrir önnur laun. Þetta sést á því að dagvinnulaunin í töflunum hér að neðan eru óeðlilega há í nóvember og desember miðað við hina mánuðina. Unnið er að því að lagfæra þetta ásamt ýmsu öðru sem færa má til betri vegar.

Þegar vísað er í starfsmannafélög hér á eftir er átt við starfsmannafélögin á eftirtöldum stöðum, en félag opinberra starfsmanna á

Vestfjörðum hjá Orkubú Vestfjarða og félag opinberra starfsmanna á Austurlandi hjá Egilsstaðabæ. Einnig voru unnar upplýsingar um önnur félög opinberra starfsmanna þessara sömu sveitarfélaga. Stöðugildi annarra stéttarfélaga voru það fá að ekki er unnt að birta tölur nema fyrir Fóstrufélag Íslands innan þessarra sveitarfélaga. Samtölur voru teknar af öðrum stéttarfélögum t.d. háskólamönnum, kennurum, hjúkrunarfræðingum ljósmæðrum o.fl. og birtist það hér sem samtala fyrir þá hópa undir heitinu: Önnur félög utan starfsmannafélaga.

EKKI eru öll sveitarfélög, sem KOS fær upplýsingar um inni í þeim tölum sem hér birtast. Í sumum tilfellum féllu niður skil vegna breytinga á launakerfum eða vegna erfiðleika í sambandi við tölvubúnað. Í þeim tilfellum var ákveðið að sleppa viðkomandi sveitarfélagi alveg út úr þessum útreikningum.

Meðaltölin, sem hér birtast fyrir önnur sveitarfélög en Reykjavík, eru unnin upp úr eftirtöldum sveitarfélögum:

Meðaltöl fyrir 3. og 4. ársfjórðung 1993

Kópavogur, Seltjarnarnes, Garðabær, Hafnarfjörður, Keflavík (aðeins 3. fjórðungur), Akranes, Sauðárkrókur, Akureyri, Dalvík, Egilsstaðir, Vestmanneyjar, Orkubú Vestfjarða (FOS Vestfjörðum), Samband sveitarfélaga á suðurnesjum.

Meðaltöl fyrir 1. og 2. ársfjórðung 1994

Kópavogur, Seltjarnarnes, Garðabær, Hafnarfjörður, Mosfellsbær, Grindavík, Sandgerði, Akranes, Borgarnes, Akureyri, Dalvík (ekki mars), Egilsstaðir, Vestmanneyjar, Orkubú Vestfjarða. (FOS Vestfjörðum) og Samband sveitarfélaga á suðurnesjum.

Athugið að ekki er að öllu leyti unnið úr sömu sveitarfélögum árið 1993 og árið 1994.**Mánaðartölur:****Samtals starfsmannafélög**

M.	Ár	Stg.	Tl./Dl.	Yl.	Öl.	Hi.
7	1993	1599,39	79,006	23,527	10,203	112,737
8	1993	1530,24	80,043	22,690	10,563	113,296
9	1993	1415,68	81,571	23,948	10,690	116,209
10	1993	1289,60	79,869	27,268	11,483	118,620
11	1993	1302,66	87,649	27,343	23,669	138,661
12	1993	1298,89	86,401	29,749	17,618	133,768
1	1994	1421,52	79,798	18,975	8,409	107,182
2	1994	1408,84	79,847	27,403	12,403	119,654
3	1994	1338,66	79,856	26,748	11,636	118,240
4	1994	1406,14	79,697	27,336	12,912	119,945
5	1994	1435,39	81,473	24,124	17,516	123,113
6	1994	1613,22	80,669	23,670	12,566	116,905

Félag ísl. leikskólakennara (sv.fél.)

M.	Ár	Stg.	Tl./Dl.	Yl.	Öl.	Hi.
7	1993	158,61	82,405	14,731	3,578	100,715
8	1993	162,33	87,380	15,481	3,324	106,184
9	1993	164,12	84,790	17,880	3,789	106,460
10	1993	160,40	83,189	19,861	4,031	107,081
11	1993	168,09	85,098	18,518	23,382	126,998
12	1993	167,39	88,582	16,785	6,275	111,641
1	1994	180,94	83,671	13,572	4,098	101,340
2	1994	179,82	81,987	16,869	6,354	105,210
3	1994	180,59	83,355	17,717	3,597	104,669
4	1994	185,44	82,419	17,114	3,957	103,490
5	1994	191,19	83,150	14,594	10,831	108,575
6	1994	200,35	83,854	16,119	4,569	104,541

Önnur félög utan starfsmannafélaga

M.	Ár	Stg.	Tl./Dl.	Yl.	Öl.	Hi.
7	1993	111,53	110,477	21,962	10,065	142,504
8	1993	107,82	112,528	21,459	9,552	143,539
9	1993	97,11	115,154	32,289	14,375	161,817
10	1993	97,78	114,580	33,960	14,926	163,466
11	1993	102,37	110,796	29,060	27,995	167,850
12	1993	103,12	105,218	29,865	19,789	154,872
1	1994	129,97	108,232	21,564	10,572	140,368
2	1994	129,37	108,502	26,733	14,959	150,194
3	1994	127,70	107,558	26,751	15,175	149,484
4	1994	136,86	106,061	27,390	16,904	150,356

5	1994	144.73	103,478	22,207	19,713	145,397
6	1994	134.64	108,453	22,887	14,481	145,821

Ársfjórðungstölur:

Samtals starfsmannafélög

Áfj.	Ár	Stg.	Tl./Dl.	Yl.	Öl.	Hl.
3	1993	1515.10	80,154	23,377	10,476	114,007
4	1993	1297.05	84,654	28,121	17,611	130,385
1	1994	1389.67	79,833	24,319	10,795	114,947
2	1994	1484.92	80,621	24,973	14,270	119,865

Félag ísl. leikskólakennara (sv.fél.)

Áfj.	Ár	Stg.	Tl./Dl.	Yl.	Öl.	Hl.
3	1993	161.69	84,877	16,047	3,565	104,489
4	1993	165.29	85,656	18,367	11,348	115,372
1	1994	180.45	83,006	16,050	4,680	103,736
2	1994	192.33	83,159	15,933	6,447	105,540

Önnur félag utan starfsmannafélaga

Áfj.	Ár	Stg.	Tl./Dl.	Yl.	Öl.	Hl.
3	1993	105.49	112,611	24,960	11,213	148,783
4	1993	101.09	110,119	30,914	20,991	162,024
1	1994	129.01	108,100	25,003	13,557	146,660
2	1994	138.74	105,937	24,131	17,097	147,165

6.1. Framfærsluvísitala með grunn 1981:

Hér að neðan er yfirlit yfir framfærsluvísitöluna eins og hún er útgefin af Hagstofu Íslands. Þessi grunnur er notaður í útreikningum KOS, þegar vegið er með framfærsluvísitölunni.

Framfærsluvísitala frá 1981 samkvæmt Hagstofu Íslands

ÁRMA	1	2	3	4	5	6	7	8	9	10	11	12
1981	100.00	101.62	104.67	109.41	109.77	115.70	118.30	119.61	124.26	127.53	131.48	138.68
1982	141.10	144.26	152.00	158.80	159.94	168.78	173.65	178.79	194.01	202.08	210.10	221.70
1983	230.91	241.93	267.21	285.96	298.50	327.16	339.98	362.52	365.21	376.52	386.85	391.62
1984	394.44	396.99	401.32	407.03	410.61	420.17	424.08	430.78	433.39	438.20	443.80	465.31
1985	485.44	502.11	515.73	524.38	535.42	545.31	558.46	575.28	590.24	603.27	616.60	632.52
1986	651.14	665.99	655.79	659.80	671.07	675.52	678.42	688.08	694.22	697.19	711.49	717.98
1987	734.63	745.43	756.46	766.98	776.35	791.92	805.77	825.82	835.19	848.96	876.12	893.43
1988	926.61	934.40	943.01	956.55	973.38	1006.9	1041.8	1083.4	1071.2	1074.8	1075.5	1077.5
1989	1095.5	1112.0	1142.5	1167.3	1190.3	1225.4	1233.9	1250.5	1275.9	1301.1	1320.7	1349.3
1990	1365.7	1377.8	1389.2	1393.4	1406.0	1415.7	1425.0	1429.4	1429.2	1433.1	1442.9	1446.4
1991	1455.5	1459.8	1463.3	1470.1	1487.7	1508.2	1518.0	1529.7	1538.9	1551.0	1557.5	1555.8
1992	1559.6	1566.1	1563.3	1563.2	1562.1	1567.6	1571.5	1571.5	1569.9	1570.9	1570.9	1579.1
1993	1597.5	1608.5	1610.4	1615.0	1618.8	1617.8	1632.2	1647.3	1652.5	1662.2	1662.2	1654.0
1994	1648.3	1649.9	1651.8	1653.8	1653.8	1655.7	1658.6	1659.6	1664.5	1662.5	1661.6	1662.5