

## Starfsfólk í leikskólum 2009

### *Personnel in pre-primary schools 2009*

#### *Samantekt*

Í desember 2009 störfuðu 5.596 starfsmenn í 4.813 stöðugildum í 282 leikskólum á Íslandi. Starfsmönnum hefur farið fjölgandi allt frá árinu 1997 þegar Hagstofan hóf að safna gögnum um börn og starfsfólk í leikskólum. Starfsmönnum hefur fjölgað um 51% og stöðugildum um 73%. Á sama tíma hefur börnunum fjölgað um 24% og barngildin hafa aukist um 60%, en þá er búið að taka tillit til aldurs og lengdar viðveru barnanna. Á þessu tímabili hefur leikskólum fjölgað um 33 og munar þar mest um fjölgun einkarekinna leikskóla. Leikskólum sem reknir eru af sveitarfélögum hefur einnig fjölgað og hin síðari ár hafa leikskólar og grunnskólar sums staðar verið sameinaðir í eina skólaflokkun. Aldrei áður hafa fleiri starfsmenn verið með háskólapróf. Í nýjustu gögnum Hagstofunnar eru færri starfsmenn en áður undir 20 ára aldri og minna brottfall er meðal starfsmanna en árin á undan. Þá hefur starfshlutfall starfsmanna farið hækkandi og hlutastörfum farið fækkandi.

#### **Inngangur**

#### *Starfsmenn við uppeldi og menntun og annað starfsfólk*

Mennta- og menningarmáladeild Hagstofu Íslands hefur safnað upplýsingum um nemendur og starfsfólk leikskóla á Íslandi frá árinu 1997 og miðast tölurnar við 1. desember. Söfnun gagna fer fram einu sinni ári. Hér á eftir verða birtar helstu niðurstöður úr gagnasöfnun Hagstofunnar um starfsfólk leikskóla í desember 2009, auk þess sem eldri tölur eru birtar til samanburðar. Starfsfólk sem sinnir uppeldi og menntun eru leikskólastjórar, aðstoðarleikskólastjórar, deildarstjórar, starfsmenn við stuðning og aðrir starfsmenn sem koma beint að börnunum hvort heldur um er að ræða starfsmenn með uppeldismenntun eða ekki. Aðrir starfsmenn leikskóla eru fyrst og fremst starfsmenn sem sinna matreiðslu og þrífum.

#### **Ný lög um leikskóla árið 2008**

Árið 2008 voru samþykkt á Alþingi ný lög um leikskóla sem tóku gildi 1. júlí það ár, lög nr. 90/2008. Í IX. kafla laganna um stofnun og rekstur leikskóla í grein 28 um samrekstur leikskóla segir m.a. „Sveitarfélögum er heimilt að reka saman leikskóla, grunnskóla og tónlistarskóla undir stjórn eins skólustjóra að fenginni umsögn nefndar skv. 2. mgr. 4. gr. Skal stjórnandi slíkrar stofnunar hafa leyfisbréf til kennslu á leik- og/eða grunnskólastigi“. Í innsöfnun Hagstofunnar haustið 2009 komu fram á annan tug leikskóla sem reknir eru í samstarfi við grunnskóla viðkomandi sveitarfélags og er einn skólustjóri yfir stofnuninni, oftast sá sem hafði verið skólustjóri grunnskólans.



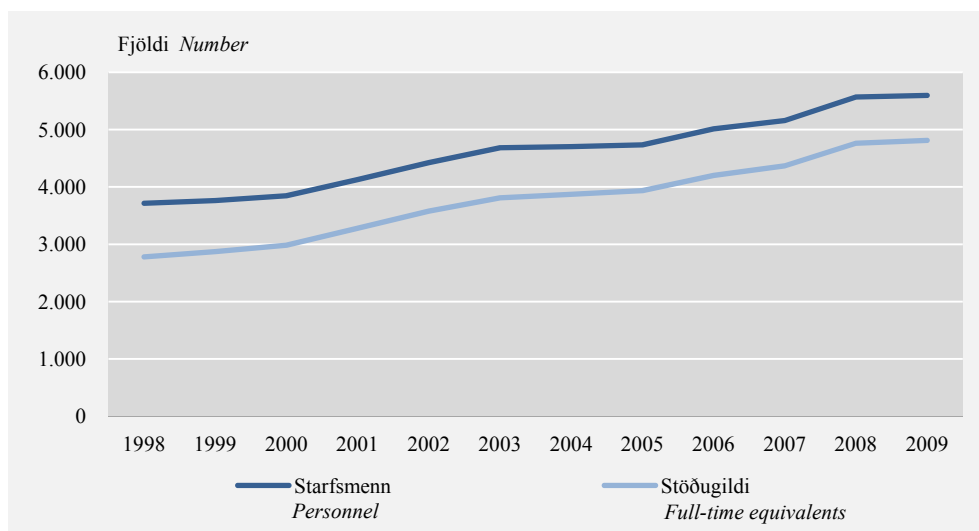
## Lykiltölur

Tæplega 5.600 starfsmenn í  
4.800 stöðugildum árið 2009

Í desember 2009 störfuðu 5.596 starfsmenn í leikskólum á Íslandi í 4.813 stöðugildum í 282 leikskólum sem tæplega 18.700 börn sóttu. Frá því að Hagstofan hóf að birta upplýsingar um starfsfólk í leikskólum hefur fjöldi starfsmanna aukist ár frá ári (mynd 1). Í desember 1998 voru starfsmennirnir 3.714 sem störfuðu í 2.780 stöðugildum. Það ár vann hver starfsmaður að jafnaði í 75% starfshlutfalli, en 11 árum síðar er meðalstarfshlutfall starfsmanna 86%. Á umræddu árabili hefur starfsfólki fjölgað á öllum starfssviðum nema í ræstingu. Það ræðst mikið til af því að nú er stór hluti ræstinga unninn af verktökum og eru þeir einstaklingar ekki undir mannaforræði leikskólastjóra. Af einstökum starfsgreinum hefur mest aukning orðið meðal deildarstjóra eða 88%. Þá hefur starfsmönnum sem sinna stuðningi við leikskólabörn fjölgað um 78% og almennum starfsmönnum inni á deild um 55%. Ef hins vegar er litið á fjölgun stöðugilda en ekki einstaklinga, eru tölurnar enn hærrí. Stöðugildum deildarstjóra hefur fjölgað um 112%, starfsmanna við stuðning um 103% og almennra starfsmanna inni á deildum um 76%.

### Mynd 1. Starfsmenn í leikskólum eftir fjölda og stöðugildum 1998–2009

Figure 1. Personnel in pre-primary schools and full-time equivalents 1998–2009



### Konur eru í miklum meirihluta meðal starfsmanna

Karlar eru 4% starfsmanna

Þegar litið er á kynjahlutfall starfsmanna í leikskólum eru konur í miklum meirihluta. Af öllum starfsmönnum leikskóla eru 222 karlmenn eða 4% starfsmanna og eru í 4% stöðugilda (tafla 1). Þetta er fækkun frá síðasta ári þegar 240 karlar voru að störfum. Frá árinu 1998 hefur hlutfall karlkyns starfsmanna farið hækkandi frá því að vera um 2% upp í 4%. Hæst var hlutfallið 4,3% árið 2008 (tafla 3 og 4). Nú sem áður eru karlar hlutfallslega flestir við þrif (tafla 5). Til samanburðar má benda á að haustið 2009 voru 18,3% starfsmanna í grunnskólum karlar og í framhaldsskólum voru karlar 41,6% starfsmanna skólaárið 2008–2009.

**Tafla 1. Starfsfólk í leikskólum eftir kyni og starfssviðum 2009**

Table 1. Personnel in pre-primary schools by occupation and sex 2009

	Fjöldi Number			Hlutfall Percent	
	Alls Total	Karlar Males	Konur Females	Karlar Males	Konur Females
<b>Alls Total</b>	<b>5.596</b>	<b>222</b>	<b>5.374</b>	<b>4,0</b>	<b>96,0</b>
Leikskólastjórar (aðallega við stjórnun) <i>Headmasters (primarily managers)</i>	248	8	240	3,2	96,8
Leikskólastjórar (aðallega við uppeldi og menntun) <i>Headmasters (primarily in education and child-care)</i>	37	1	36	2,7	97,3
Aðstoðarleikskólastjórar <i>Assistant headmasters</i>	228	5	223	2,2	97,8
Deildarstjórar <i>Heads of department</i>	864	17	847	2,0	98,0
Leikskólakennarar og aðrir starfsmenn við uppeldi og menntun <i>Pre-school teachers and others working in education and child-care</i>	3.331	148	3.183	4,4	95,6
Leikskólakennarar og aðrir starfsmenn við stuðning <i>Pre-school teachers and others working with children with special needs</i>	355	12	343	3,4	96,6
Starfsmenn við matreiðslu <i>Canteen personnel</i>	407	21	386	5,2	94,8
Starfsmenn við ræstingar <i>Cleaning personnel</i>	126	10	116	7,9	92,1

### Vaxandi fjöldi starfsmanna hefur lokið prófi á háskólastigi

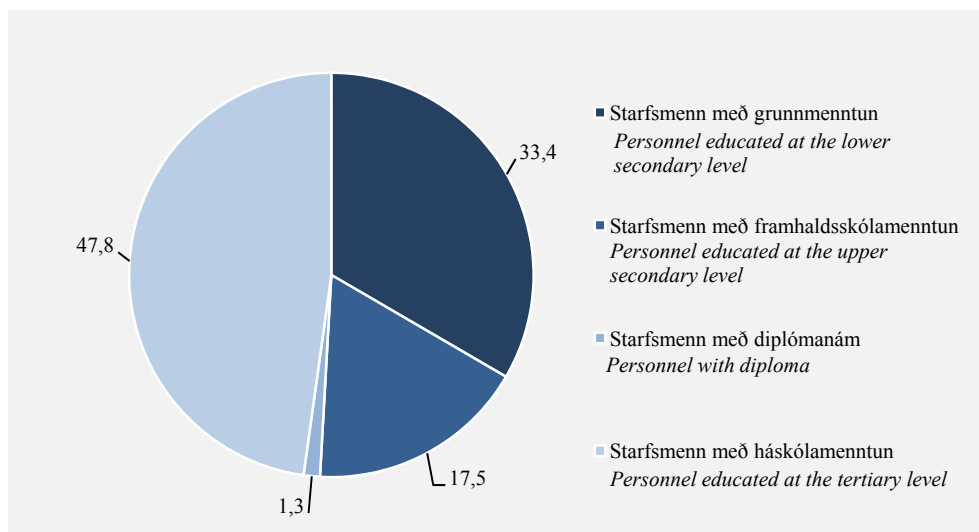
*Tæplega 50% starfsmanna við  
uppeldi og menntun hafa lokið  
prófi á háskólastigi*

Í desember 2009 var 2.421 starfsmaður með háskólapróf og að auki höfðu 65 starfsmenn lokið diplómanámi (mynd 2). Af þessum 2.421 starfsmanni höfðu flestir lokið leikskólakennaranámi en 515 annarri uppeldismenntun á háskólastigi s.s. grunnskólakennaramenntun, íþróttakennaranámi, þroskaþjálfun, sálarfræði, uppeldisfræði, menntunarfræðum eða öðrum greinum sem innihalda a.m.k. 30 ECTS háskólaeiningar í uppeldisfræðum. Háskólamenntuðum starfsmönnum hefur fjölgað mjög á undanförunum árum. Samsvarandi fjöldi starfsmanna með háskólapróf árið 1998 var 1.016 og þá var ekki farið að bjóða upp á diplómanám. Árið 2003 voru 1.467 starfsmenn með háskólapróf og það ár komu fyrst fram starfsmenn sem lokið höfðu diplómanámi, 12 talsins. Árið 1998 eru 32% starfsmanna með háskólapróf og 19% með framhaldsskólamenntun. Árið 2003 eru 36% með háskólapróf og 19% hafa lokið námi í framhaldsskóla. Samsvarandi tölur fyrir 2009 eru 49% með háskólapróf og 17% með framhaldsskólapróf (tafla 6).

Fjölgun starfsmanna með uppeldismenntun á milli áronna 2008 og 2009 er töluverð. Stöðugildum menntaðra leikskólakennara fjölgar um 93 (6,2%) og stöðugildum starfsfólks með aðra uppeldismenntun fjölgar um 80 (17,7%) milli ára. Á sama tíma fækkar hins vegar stöðugildum ófaglærðs starfsfólks við uppeldi og menntun um 124 (5,2%). Sjá nánar á vef Hagstofunnar: [www.hagstofa.is/Hagtolur/Skolamal/Leikskolar](http://www.hagstofa.is/Hagtolur/Skolamal/Leikskolar).

### Mynd 2. Menntun starfsmanna við uppeldi og menntun 2009

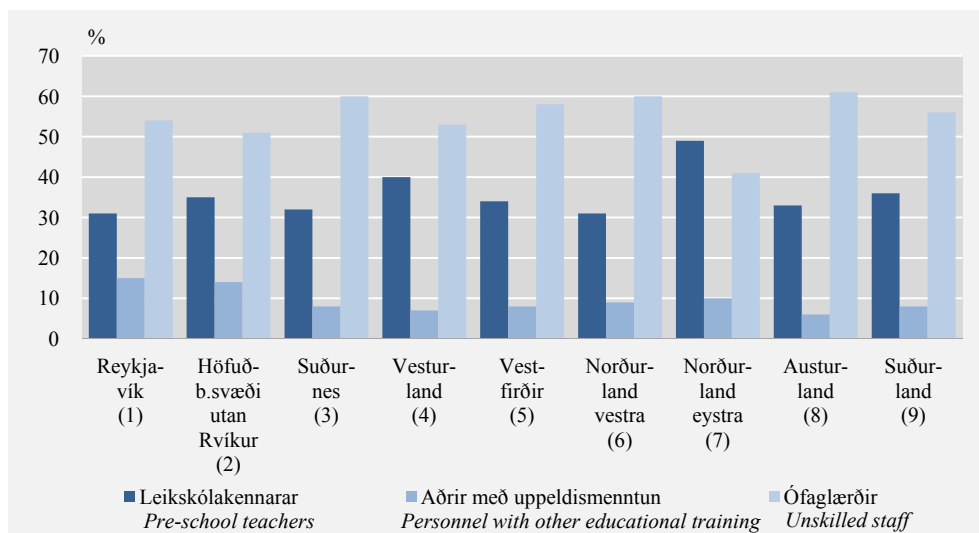
Figure 2. Personnel in pre-primary schools by education 2009



Þegar landshlutarnir eru skoðaðir nánar sést að hlutfallslega flestir lærðir leikskólakennarar (réttindakennarar) af starfsmönnum við uppeldi og menntun starfa á Norðurlandi eystra (49%) og hefur það hlutfall verið að minnsta kosti 40% síðan árið 2005. Næst hæst er þetta hlutfall á Vesturlandi eða 40%. Í sveitarfélögunum á suðvesturhorninu er þetta hlutfall 31% í Reykjavík og 35% í öðrum sveitarfélögum á höfuðborgarsvæðinu (mynd 3, tafla 7).

### Mynd 3. Fagmenntun starfsmanna við uppeldi og menntun eftir landsvæðum 2009

Figure 3. Educational personnel in pre-primary schools by education and regions 2009



Notes: (1) Reykjavík, the capital city; (2) Capital region excluding Reykjavík; (3) Southwest; (4) West; (5) Westfjords; (6) Northwest; (7) Northeast; (8) East; (9) South.

### Starfsmönnum yngri en 20 ára fækkar

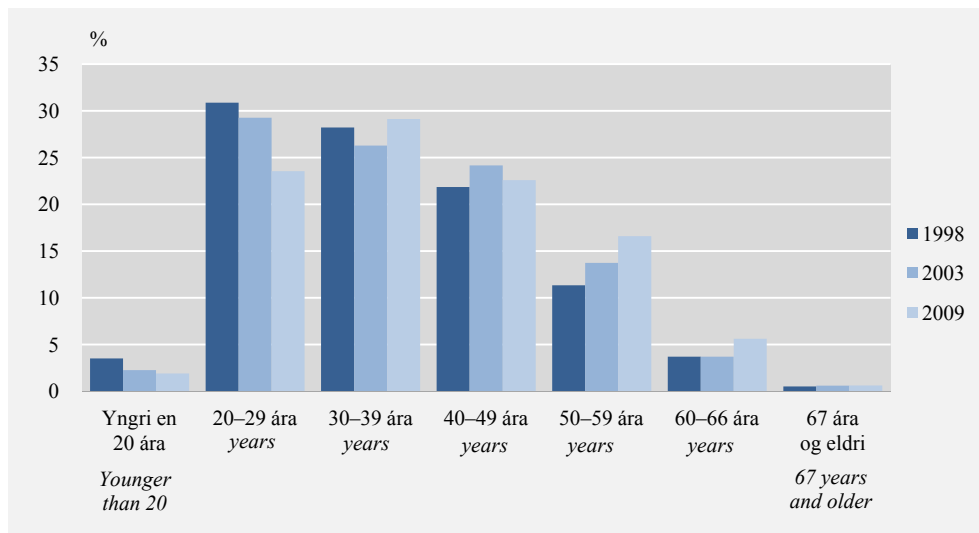
Rúmlega 100 starfsmenn yngri en 20 ára

Samkvæmt nýjustu gögnum Hagstofunnar eru fáir starfsmenn leikskóla yngri en 20 ára eða aðeins 106 einstaklingar (tafla 8). Þeir hafa aldrei mælst færri í gögnum stofnunarinnar og eru í fyrsta skipti innan við 2% (1,9%) starfsmanna (mynd 4).

Milli árunna 2008 og 2009 fækkar þeim um meira en helming, voru 230 árið 2008. Flestir voru ungu starfsmennirnir árið 2007, en þá voru þeir 265 talsins (5,1%). Í aldurshópnum 20–29 fækkar starfsmönnum einnig frá árinu 2008. Séu teknir saman starfsmenn yngri en 29 ára fækkar um 260 manns á milli ára. Hlutfall þeirra lækkar úr 30,2% allra starfsmanna í 25,4% starfsmanna og hafa ekki áður verið færri. Í öllum aldurshópnum 30–66 ára fjölga starfsmönnum. Hlutfallslega er fjölgunin mest í aldurshópnum 60–66 ára eða 13,4% á milli ára.

#### Mynd 4. Skipting starfsfólks eftir aldri 1998, 2003 og 2009, %

Figure 4. Personnel by age 1998, 2003 and 2009, %



#### Starfshlutfall starfsmanna fer vaxandi

Tæplega 80% starfsmanna eru a.m.k. í 80% starfshlutfalli.

Þegar starfshlutfall starfsmanna er skoðað frá árinu 1998 er þróunin sú að starfshlutfall hefur hækkað (tafla 9). Í desember 2009 eru hlutfallslega fleiri starfsmenn í meira en 80% starfi en þegar Hagstofan hóf mælingar árið 1998. Haustið 2009 eru 73,2% allra starfsmanna í 80% starfshlutfalli eða meira en fyrir 11 árum var þetta hlutfall 50,1%. Má því segja að minna sé um hlutastörf en áður. Þegar einstakir starfshópar eru skoðaðir eru 88,4% allra leikskólastjóra í fullu starfi eða meira (tafla 10). Af starfsmönnum sem sinna uppeldi og menntun eru fæstir sérkennarar í fullu starfshlutfalli eða meira, eða 36%. Af öðru starfsfólki leikskóla eru flestir sem starfa við ræstingar í hlutastörfum.

#### Brottfall starfsmanna aldrei verið lægra

Tæplega 21% starfsmanna 2008 var ekki við störf 2009

Hagstofan hefur birt árlega tölur um brottfall meðal starfsmanna leikskóla. Þetta er punktmæling sem er gerð einu sinni á ári. Því koma starfsmenn sem hófu störf árið 2009 og hættu störfum fyrstu 11 mánuði ársins ekki fram í tölunum. Brottfall starfsmanna á milli árunna 2008 og 2009 var 20,8% og hefur ekki mælst lægra milli tveggja ára síðan Hagstofa Íslands hóf að birta tölur um brottfall starfsmanna árið 1999 (tafla 11). Ef litið er á brottfall á árunum 1999–2008 er það 25,9% að meðaltali. Hlutfallslega er mest brottfall meðal starfsmanna við ræstingar, eða 30,2% en var 47,6% árið á undan (tafla 12). Brottfallið er hlutfallslega minnst meðal leikskólastjóra (5,5%), aðstoðarleikskólastjóra (7,7%) og deildarstjóra (8,6%). Starfsmannavelta í þessum hópi var þó umtalsvert meiri árið á undan eða

11,7–18,2%. Má leiða líkum að því að erfið staða á vinnumarkaði hafi orðið til þess að færri starfsmenn kjósa að skipta um starfsvettvang en fyrri ár.

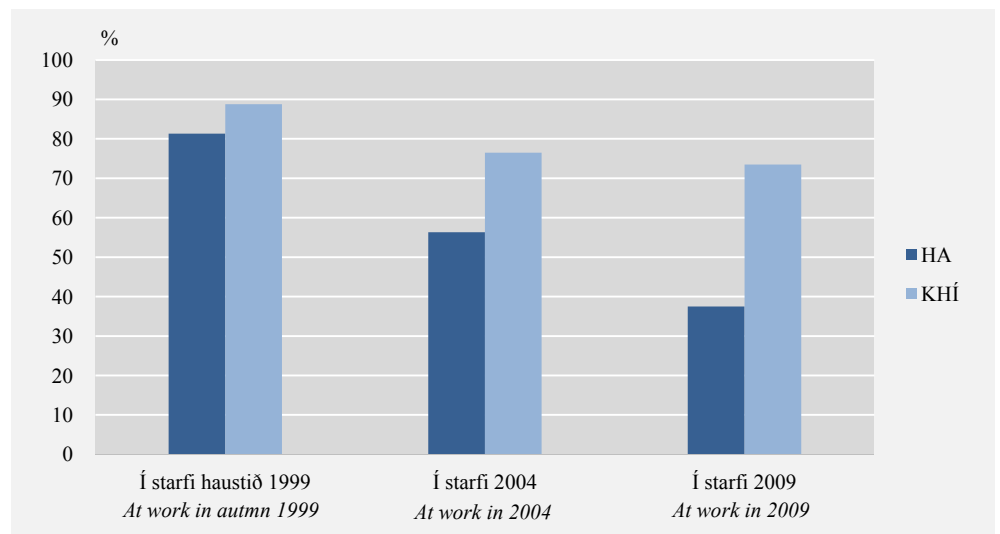
### Fimm árum eftir útskrift starfa tveir af hverjum þremur leikskólakennurum í leikskóla

*Fimm árum eftir útskrift árið 2004 starfa tæplega 80% leikskólakennara í leikskólum*

Þegar afdrif þeirra leikskólakennara sem útskrifuðust með B.Ed.-gráðu í leikskólakennarafræðum árið 1999 eru skoðuð haustið eftir útskrift, 5 árum og 10 árum eftir útskrift kemur í ljós að nemendurnir eru ekki allir í starfi við leikskóla. Af þeim sem útskrifuðust árið 1999 eru 87,7% að störfum í leikskólum haustið eftir útskrift, 73,7% í starfi 5 árum eftir útskrift og 68,4% í starfi í leikskólum 10 árum eftir útskrift (tafla 13). Ef þeir leikskólakennarar sem útskrifuðust árið 1999 eru skoðaðir nánar kemur í ljós að a.m.k. 73% nemenda úr Kennaraháskóla Íslands eru í starfi á leikskólum 5 og 10 árum eftir útskrift. Nemendur sem brautskráðust frá Háskólanum á Akureyri 1999 skiluðu sér síður í störf í leikskólum samkvæmt þessum mælingum og haustið 2009 voru 37,5% þeirra við störf á leikskólum (mynd 5).

### Mynd 5. Útskrifaðir leikskólakennarar 1999 eftir háskólum í starfi í desember 1999, 2004 og 2009

*Figure 5. Pre-primary teachers graduated 1999 by university at work in December 1999, 2004 and 2009*

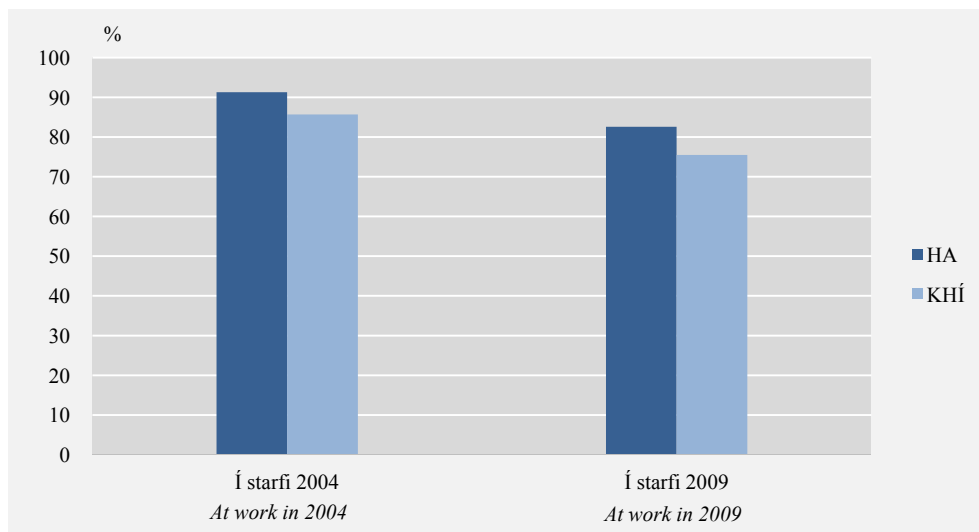


**Skýringar** *Notes:* Skoðað er hversu margir brautskráðra leikskólakennara vorið 1999 eru við störf á leikskólum í desember 1999, 2004 og 2009. HA er Háskólinn á Akureyri og KHÍ er Kennaraháskóli Íslands. *The data depict the number of pre-school teachers who graduated in the spring of 1999 and are at work in pre-schools in December 1999, 2004 and 2009. HA stands for the University of Akureyri and KHÍ is the Iceland University of Education.*

Af þeim leikskólakennurum sem útskrifuðust árið 2004 eru 88,4% að störfum haustið eftir útskrift og 78,9% í starfi fimm árum seinna (mynd 6, tafla 14). Af þeim sem brautskráðust frá Háskólanum á Akureyri árið 2004 eru 91,3% að störfum í leikskólum haustið eftir útskrift. Í þessum árgangi er hærra hlutfall brautskráðra frá HA en KHÍ við störf 5 árum síðar, þar sem 82,6% nemenda frá HA eru að störfum á leikskólum 5 árum síðar en 75,5% nemenda frá KHÍ.

### Mynd 6. Útskrifaðir leikskólakennarar 2004 eftir háskólum í starfi í desember 2004 og 2009

Figure 6. Pre-primary teachers graduated 2004 by university at work in December 2004 and 2009



**Skýringar** Notes: Skoðað er hversu margir brautskráðra leikskólakennara vorið 2004 eru við störf á leikskólum í desember 2004 og 2009. HA er Háskólinn á Akureyri og KHÍ er Kennaraháskóli Íslands. The data depict the number of pre-school teachers who graduated in the spring of 2004 and are at work in pre-schools in December 2004 and 2009. HA stands for the University of Akureyri and KHÍ is the Iceland University of Education.

### Börnum á hvern starfsmann hefur fækkað

Færri börn á hvern starfsmann  
frá árinu 1998

Þegar skoðaðar eru tölur um fjölda barna á hvern starfsmann er hægt að skoða þær frá ýmsum sjónarhornum. Það er hægt að reikna út fjölda barna á fjölda starfsmanna en þar sem starfsmenn eru í misháu starfshlutfalli væri réttara að skoða fjölda barna á hvert stöðugildi starfsmanna sem vinna við uppeldi og menntun. Þá er sleppt starfsmönnum sem vinna við matreiðslu og þrif. Börnin hafa líka mismanga viðveru á hverjum degi, eru á mismunandi aldri og þurfa því mismikla umönnun. Í töflu 15 er búið að reikna barngildi á hvert stöðugildi starfsmanns. Þegar reiknað er út barngildi er búið að taka tillit til viðveru barnanna, þar sem full viðvera er 7 tímar eða lengri. Eins er búið að taka tillit til mismunandi aldurs þeirra, þar sem yngri börnin vega þyngra en þau eldri þar sem þau þurfa meiri umönnun. Að þessu gefnu hefur barngildi á hvert stöðugildi starfsmanns við uppeldi og menntun farið lækkandi frá 1998 þegar 5,67 barngildi voru á hvert stöðugildi. Í desember 2009 eru 5,16 barngildi á hvert stöðugildi starfsmanns.

Þegar bornir eru saman leikskólar sem reknir eru af sveitarfélögum og einkareknir leikskólar kemur í ljós að árið 2009 eru 4,99 barngildi á hvert stöðugildi starfsmanns við uppeldi og menntun í leikskólum reknunum af sveitarfélögum en 6,33 barngildi á hvern starfsmann við uppeldi og menntun í einkareknum leikskólum. Þegar aldurssamsetning barna í leikskólum sem reknir eru af sveitarfélögum og einkareknum leikskólum er borin saman má sjá að 30,9% allra barna í leikskólum sveitarfélaga eru á aldrinum 0–2 ára meðan 44,7% allra barna í einkareknum leikskólum eru á þeim aldri (tafla 2). Þessi mismunur kann að skýra að hluta til þann mun sem er á barngildum á hvert stöðugildi starfsmanns við uppeldi og menntun eftir rekstrarformi.

**Tafla 2. Aldur leikskólabarna eftir rekstrarformi í desember 2009***Table 2. Age of children in private/public pre-schools in December 2009*

	Alls <i>Total</i>	0–2 ára <i>0–2 years old</i>	0–2 ára, % <i>0–2 years old, %</i>	3–5 ára <i>3–5 years old</i>	3–5 ára, % <i>3–5 years old, %</i>
<b>Alls <i>Total</i></b>	<b>18.699</b>	<b>6.130</b>	<b>32,8</b>	<b>12.569</b>	<b>67,2</b>
Sveitarfélög <i>Public</i>	16.106	4.972	30,9	11.134	69,1
Einkareknir <i>Private</i>	2.593	1.158	44,7	1.435	55,3

**English summary**

In December 2009 there were 5,596 staff members in pre-schools in Iceland working 4,813 full-time equivalent jobs in 282 pre-schools. There has been an increase in staff numbers ever since the year 1998 when Statistics Iceland started publishing data on children and staff in pre-primary education. The number of staff members has increased by 51% and the number of full-time equivalents by 73%. At the same time the number of children has increased by 24% while the computed child equivalents have increased by 60% but those statistics have taken the children's age and length of stay into consideration. During this time the number of pre-schools has increased by 33 with the greatest increase in the number of private pre-schools. The number of pre-schools operated by the municipalities has also increased and in recent years some pre-schools and compulsory schools have been merged into one institution. Never before have there been more staff members with a university education. In December 2009 there are fewer members younger than 20 years old than before and the turnover is lower than in previous years. In addition, more staff members work full-time and fewer work on a part-time basis.



**Tafla 3. Starfsfólk í leikskólum eftir kyni 1998–2009***Table 3. Personnel in pre-primary schools by gender 1998–2009*

Ár <i>Year</i>	Fjöldi <i>Number</i>			Hlutfall <i>Percent</i>	
	Alls <i>Total</i>	Karlar <i>Males</i>	Konur <i>Females</i>	Karlar <i>Males</i>	Konur <i>Females</i>
1998	3.714	79	3.635	2,1	97,9
1999	3.763	70	3.693	1,9	98,1
2000	3.847	79	3.768	2,1	97,9
2001	4.129	107	4.022	2,6	97,4
2002	4.425	149	4.276	3,4	96,6
2003	4.684	156	4.528	3,3	96,7
2004	4.703	163	4.540	3,5	96,5
2005	4.735	159	4.576	3,4	96,6
2006	5.012	170	4.842	3,4	96,6
2007	5.159	182	4.977	3,5	96,5
2008	5.568	240	5.328	4,3	95,7
2009	5.596	222	5.374	4,0	96,0

**Tafla 4. Starfsmenn í leikskólum eftir kyni og stöðugildum 1998–2009***Table 4. Personnel in pre-primary schools by gender and full-time equivalents 1998–2009*

Ár <i>Year</i>	Fjöldi <i>Number</i>			Stöðugildi <i>Full-time equivalents</i>		
	Alls <i>Total</i>	Karlar <i>Males</i>	Konur <i>Females</i>	Alls <i>Total</i>	Karlar <i>Males</i>	Konur <i>Females</i>
1998	3.714	79	3.635	2.780	53	2.727
1999	3.763	70	3.693	2.871	53	2.818
2000	3.847	79	3.768	2.985	61	2.924
2001	4.129	107	4.022	3.279	88	3.191
2002	4.425	149	4.276	3.578	122	3.456
2003	4.684	156	4.528	3.811	128	3.683
2004	4.703	163	4.540	3.872	136	3.736
2005	4.735	159	4.576	3.935	132	3.803
2006	5.012	170	4.842	4.201	149	4.052
2007	5.159	182	4.977	4.368	159	4.209
2008	5.568	240	5.328	4.761	203	4.557
2009	5.596	222	5.374	4.813	191	4.622

**Tafla 5. Starfsfólk í leikskólum eftir starfssviðum árin 1998 og 2009**

Table 5. Personnel in pre-primary schools by occupation in 1998 and 2009

	1998		2009	
	Alls Total	Stöðugildi FTE	Alls Total	Stöðugildi FTE
<b>Alls Total</b>	<b>3.714</b>	<b>2.780</b>	<b>5.596</b>	<b>4.813</b>
Leikskólastjórar (aðallega við stjórnun) <i>Headmasters (primarily managers)</i>	188	178	248	238
Leikskólastjórar (aðallega við uppeldi og menntun) <i>Headmasters (primarily in education and child-care)</i>	68	58	37	34
Aðstoðarleikskólastjórar <i>Assistant headmasters</i>	162	140	228	216
Deildarstjórar <i>Heads of department</i>	458	375	864	796
Leikskólakennarar og aðrir starfsmenn við uppeldi og menntun <i>Pre-school teachers and others working in education and child-care</i>	2.143	1.604	3.331	2.823
Leikskólakennarar og aðrir starfsmenn við stuðning <i>Pre-school teachers and others working with children with special needs</i>	199	144	355	292
Starfsmenn við matreiðslu <i>Canteen personnel</i>	274	212	407	346
Starfsmenn við ræstingar <i>Cleaning personnel</i>	216	67	126	68
Annað og óskilgreint <i>Others and undisclosed</i>	6	2	–	–

**Tafla 6. Starfsfólk í leikskólum við uppeldi og menntun eftir menntun 1998–2009**

Table 6. Educational personnel in pre-primary schools by education 1998–2009

Ár Year	Grunnmenntun		Framhaldsskólamenntun	Diplómanám Diploma	Háskólamenntun
	Alls Total	Educated at the lower secondary level	Educated at the upper secondary level		Educated at the tertiary level
1998	3.178	1.560	602	•	1.016
1999	3.239	1.601	551	•	1.087
2000	3.285	1.669	563	•	1.053
2001	3.575	1.723	626	•	1.226
2002	3.832	1.751	734	•	1.347
2003	4.052	1.800	773	12	1.467
2004	4.085	1.769	758	29	1.529
2005	4.155	1.744	791	35	1.585
2006	4.459	1.805	842	33	1.779
2007	4.595	1.826	826	18	1.925
2008	5.027	1.757	991	64	2.215
2009	5.063	1.691	886	65	2.421

**Tafla 7. Starfsfólk í leikskólum við uppeldi og menntun eftir menntun og landsvæðum í desember 2009**  
 Table 7. Educational personnel in pre-primary schools by education and region in December 2009

	Aðrir með uppeldismenntun			
	Alls <i>Total</i>	Leikskólakennarar <i>Pre-school teachers</i>	Staff with other <i>educational training</i>	Ófaglærðir <i>Unskilled staff</i>
<b>Alls <i>Total</i></b>	<b>5.063</b>	<b>1.758</b>	<b>618</b>	<b>2.687</b>
Höfuðborgarsvæði <i>Capital region</i>	3.248	1.066	471	1.711
Reykjavík	1.797	560	262	975
Utan Reykjavíkur <i>Capital region excluding Reykjavík</i>	1.451	506	209	736
Suðurland <i>Southwest</i>	344	110	29	205
Vesturland <i>West</i>	237	95	16	126
Vestfirðir <i>Westfjords</i>	100	34	8	58
Norðurland vestra <i>Northwest</i>	124	39	11	74
Norðurland eystra <i>Northeast</i>	433	212	42	179
Austurland <i>East</i>	215	71	13	131
Suðurland <i>South</i>	362	131	28	203

**Tafla 8. Starfsfólk í leikskólum eftir aldri 1998–2009**  
 Table 8. Personnel in pre-primary schools by age 1998–2009

Ár <i>Year</i>	Yngri en 20 ára		20–29 ára	30–39 ára	40–49 ára	50–59 ára	60–66 ára	67 ára og eldri
	Alls <i>Total</i>	Younger than <i>20 years old</i>	20–29 <i>years old</i>	30–39 <i>years old</i>	40–49 <i>years old</i>	50–59 <i>years old</i>	60–66 <i>years old</i>	67 years <i>and older</i>
1998	3.653	128	1.128	1.031	798	414	135	19
1999	3.763	142	1.089	1.043	875	452	148	14
2000	3.947	193	1.154	1.052	882	504	148	14
2001	4.129	140	1.203	1.145	936	528	157	20
2002	4.425	121	1.356	1.188	1.011	575	150	24
2003	4.684	106	1.371	1.231	1.132	643	173	28
2004	4.703	105	1.298	1.253	1.170	661	197	19
2005	4.735	168	1.207	1.272	1.176	682	217	13
2006	5.012	198	1.264	1.347	1.190	744	253	16
2007	5.159	265	1.291	1.342	1.181	788	271	21
2008	5.568	230	1.454	1.491	1.231	850	277	35
2009	5.596	106	1.318	1.630	1.264	929	314	35

**Tafla 9. Starfsmenn í leikskólum eftir starfshlutfalli 1998–2009**Table 9. *Personnel in pre-primary schools by full-time/part-time status 1998–2009*

Ár Year	Alls Total	<50%	50–59%	60–69%	70–79%	80–89%	90–99%	100%	>100%
1998	3.653	270	860	343	351	239	74	1.516	...
1999	3.711	298	712	384	379	248	152	1.538	...
2000	3.847	269	747	386	442	281	100	1.622	...
2001	4.129	272	681	378	401	427	136	1.834	...
2002	4.425	278	629	407	410	497	153	2.025	26
2003	4.684	320	607	400	429	551	173	2.168	36
2004	4.703	316	536	396	428	527	198	2.278	24
2005	4.735	307	492	371	428	554	234	2.323	26
2006	5.012	315	433	388	452	633	278	2.497	16
2007	5.159	330	406	355	468	626	260	2.689	25
2008	5.568	360	375	365	463	681	282	2.959	83
2009	5.596	306	389	335	469	721	347	3.001	28

**Skýringar** Notes: Árin 1998–2001 eru starfsmenn í meira en 100% starfshlutfalli taldir með starfsmönnum í 100% starfshlutfalli. In 1998–2001 personnel working more than 100% are included with personnel working 100%.

**Tafla 10. Starfsmenn í leikskólum eftir starfshlutfalli í desember 2009**Table 10. *Personnel in pre-primary schools by full-time equivalents in December 2009*

	Alls Total	<50%	50–59%	60–69%	70–79%	80–89%	90–99%	100%	>100%
<b>Alls Total</b>	<b>5.596</b>	<b>306</b>	<b>389</b>	<b>335</b>	<b>469</b>	<b>721</b>	<b>347</b>	<b>3.001</b>	<b>28</b>
Leikskólástjórar (aðallega við stjórnun) <i>Headmasters (primarily managers)</i>	248	10	4	1	3	3	2	221	4
Leikskólástjórar (aðallega við uppeldi og menntun) <i>Headmasters (primarily in education and child-care)</i>	37	2	1	–	1	3	3	26	1
Aðstoðarleikskólástjórar <i>Assistant headmasters</i>	228	–	1	4	7	38	17	160	1
Deildarstjórar <i>Heads of department</i>	864	8	11	26	49	171	89	508	2
Leikskólakennarar og aðrir starfsmenn við uppeldi og menntun <i>Pre-school teachers and others working in education and child-care</i>	3.331	193	284	228	293	396	192	1.728	17
Leikskólakennarar og aðrir starfsmenn við stuðning <i>Pre-school teachers and others working with children with special needs</i>	355	10	32	33	60	66	25	128	1
Starfsmenn við matreiðslu <i>Canteen personnel</i>	407	15	36	36	49	38	18	214	1
Starfsmenn við ræstingar <i>Cleaning personnel</i>	126	68	20	7	7	6	1	16	1

**Tafla 11. Brottfall starfsfólks við uppeldi og menntun 1999–2009**

Table 11. Dropout of educational personnel in pre-primary schools 1999–2009

Ár Year	Við störf í desember árið á undan <i>At work in December the previous year</i>	Þar af ekki við störf í desember nú <i>Not at work in December this year</i>	Ekki við störf í desember nú, % <i>Not at work in December this year, %</i>
1999	3.218	939	29,2
2000	3.257	927	28,5
2001	3.289	843	25,6
2002	3.575	777	21,7
2003	3.832	822	21,5
2004	4.052	918	22,7
2005	4.085	1.005	24,6
2006	4.155	964	23,2
2007	4.459	1.120	25,1
2008	4.595	1.299	28,3
2009	5.027	1.045	20,8

**Tafla 12. Brottfall starfsmanna í leikskólum eftir starfi 2008–2009**

Table 12. Dropout among personnel in pre-primary schools by occupation 2008–2009

	Við störf í desember 2008 <i>At work in December 2008</i>	Þar af ekki við störf í desember 2009 <i>Not at work in December 2009</i>	Hlutfall ekki við störf í desember 2009 <i>Not at work in December 2009</i>
<b>Alls Total</b>	<b>5.568</b>	<b>1.156</b>	<b>20,8</b>
Leikskólustjórar (aðallega við stjórnun) <i>Headmasters (primarily managers)</i>	220	12	5,5
Leikskólustjórar (aðallega við uppeldi og menntun) <i>Headmasters (primarily in education and child-care)</i>	34	2	5,9
Aðstoðarleikskólustjórar <i>Assistant headmasters</i>	233	18	7,7
Deildarstjórar <i>Heads of department</i>	840	72	8,6
Leikskólakennarar og aðrir starfsmenn við uppeldi og menntun <i>Pre-school teachers and others working in education and child-care</i>	3.395	900	26,5
Leikskólakennarar og aðrir starfsmenn við stuðning <i>Pre-school teachers and others working with children with special needs</i>	305	41	13,4
Starfsmenn við matreiðslu <i>Canteen personnel</i>	402	69	17,2
Starfsmenn við ræstingar <i>Cleaning personnel</i>	139	42	30,2

**Tafla 13. Útskrifaðir leikskólakennarar 1999 í starfi í desember 1999, 2004 og 2009**Table 13. *Pre-primary teachers graduated 1999 at work in December 1999, 2004 and 2009*

	Alls Total	Útskrifaðir frá HA Graduated from HA	Útskrifaðir frá KHÍ Graduated from KHÍ
<b>Alls Total</b>	<b>114</b>	<b>16</b>	<b>98</b>
Í starfi í desember 1999 <i>At work in December 1999</i>	100	13	87
Hlutfáll í starfi í desember 1999 <i>Percent at work in December 1999</i>	87,7	81,3	88,8
Hlutfáll ekki í starfi í desember 1999 <i>Percent not at work in December 1999</i>	12,3	18,8	11,2
Í starfi í desember 2004 <i>At work in December 2004</i>	84	9	75
Hlutfáll í starfi í desember 2004 <i>Proportion at work in December 2004</i>	73,7	56,3	76,5
Hlutfáll ekki í starfi í desember 2004 <i>Proportion not at work in December 2004</i>	26,3	43,8	23,5
Í starfi í desember 2009 <i>At work in December 2009</i>	78	6	72
Hlutfáll í starfi í desember 2009 <i>Proportion at work in December 2009</i>	68,4	37,5	73,5
Hlutfáll ekki í starfi í desember 2009 <i>Proportion not at work in December 2009</i>	31,6	62,5	26,5

**Skýringar** Notes: Skoðað er hversu margir brautskráðra leikskólakennara vorið 1999 eru við störf á leikskólum í desember 1999, 2004 og 2009. HA er Háskólinn á Akureyri og KHÍ er Kennaraháskóli Íslands. *The data depict the number of pre-school teachers who graduated in the spring of 1999 and are at work in pre-schools in December 1999, 2004 and 2009. HA stands for the University of Akureyri and KHÍ is the Iceland University of Education.*

**Tafla 14. Útskrifaðir leikskólakennarar 2004 í starfi í desember 2004 og 2009**Table 14. *Pre-primary teachers graduated 2004 at work in December 2004 and 2009*

	Alls Total	Útskrifaðir frá HA Graduated from HA	Útskrifaðir frá KHÍ Graduated from KHÍ
<b>Alls Total</b>	<b>95</b>	<b>46</b>	<b>49</b>
Í starfi í desember 2004 <i>At work in December 2004</i>	84	42	42
Hlutfáll í starfi í desember 2004 <i>Proportion at work in December 2004</i>	88,4	91,3	85,7
Hlutfáll ekki í starfi í desember 2004 <i>Proportion not at work in December 2004</i>	11,6	8,7	14,3
Í starfi í desember 2009 <i>At work in December 2009</i>	75	38	37
Hlutfáll í starfi í desember 2009 <i>Proportion at work in December 2009</i>	78,9	82,6	75,5
Hlutfáll ekki í starfi í desember 2009 <i>Proportion not at work in December 2009</i>	21,1	17,4	24,5

**Skýringar** Notes: Skoðað er hversu margir brautskráðra leikskólakennara vorið 2004 eru við störf á leikskólum í desember 2004 og 2009. HA er Háskólinn á Akureyri og KHÍ er Kennaraháskóli Íslands. *The data depict the number of pre-school teachers who graduated in the spring of 2004 and are at work in pre-schools in December 2004 and 2009. HA stands for the University of Akureyri and KHÍ is the Iceland University of Education.*

**Tafla 15. Barngildi á hvert stöðugildi við uppeldi og menntun í leikskólum 1998–2009**

Table 15. *Computed child equivalents (CCE) per educational personnel full-time equivalents (FTE) in pre-primary schools 1998–2009*

	Barngildi alls <i>Total computed child equivalents</i>	Barngildi í leikskólum sveitarfélaga <i>Total CCE in public pre-schools</i>	Barngildi í einkareknum leikskólum <i>Total CCE in private pre-schools</i>	Stöðugildi alls <i>Total personnel full-time equivalents</i>	Stöðugildi í leikskólum sveitarfélaga <i>Total FTE in public pre-schools</i>	Stöðugildi í einkareknum leikskólum <i>Total FTE in private pre-schools</i>	Barngildi á stöðugildi alls <i>Total CCE per FTE</i>
1998	14.179	13.315	864	2.499	2.367	132	5,7
1999	14.186	13.301	885	2.572	2.431	141	5,5
2000	14.398	13.415	983	2.626	2.484	142	5,5
2001	15.710	14.354	1.356	2.920	2.707	213	5,4
2002	17.260	15.712	1.548	3.183	2.945	238	5,4
2003	18.233	16.311	1.922	3.397	3.103	294	5,4
2004	18.764	16.847	1.917	3.458	3.178	280	5,4
2005	19.237	17.214	2.023	3.536	3.233	303	5,4
2006	20.242	17.828	2.414	3.807	3.439	368	5,3
2007	20.871	18.051	2.820	3.950	3.474	476	5,3
2008	22.135	19.004	3.131	4.349	3.827	522	5,1
2009	22.685	19.195	3.490	4.399	3.848	551	5,2

**Skýringar** Notes: Barngildi er reiknað gildi til að meta starfsmannaþörf leikskóla og reiknast út frá aldri og dvalartíma barns. Þannig reiknast fimm ára barn sem er allan daginn í leikskólanum sem 0,8 barngildi, fjögurra ára barn sem 1,0 barngildi, þriggja ára barn sem 1,3 barngildi, tveggja ára barn sem 1,6 barngildi og barn sem er yngra en tveggja ára sem 2,0 barngildi. *Computed child equivalents (CCE) are used to estimate the need for staff in pre-primary schools. It is computed based on the child's age and length of stay. A five year old child that stays at school for the whole day is counted as 0.8 CCE, a four year old as 1.0 CCE, a three year old as 1.3 CCE, a two year old as 1.6 CCE and a child younger than two years old as 2.0 CCE.*

**Hag tíðindi** **Skólamá**  
**Statistical Series** **Education**

95. árg. • 38. tbl.

ISSN 0019-1078

2010:2

ISSN 1670-469X (prentútgáfa *print edition*) • ISSN 1670-4703 (rafræn útgáfa *PDF*)

Verð kr. *Price ISK* 900 • € 7

Umsjón *Supervision* Haukur Pálsson • [haukur.palsson@hagstofa.is](mailto:haukur.palsson@hagstofa.is)

Ásta M. Urbancic • [asta.urbancic@hagstofa.is](mailto:asta.urbancic@hagstofa.is)

Sími *Telephone* +(354) 528 1000

Bréfasími *Fax* +(354) 528 1099

© Hagstofa Íslands *Statistics Iceland* • Borgartúni 21a 150 Reykjavík Iceland

Öllum eru heimil afnot af ritinu. Vinsamlegast getið heimildar. *Please quote the source.*

[www.hagstofa.is/hagtidindi](http://www.hagstofa.is/hagtidindi) [www.statice.is/series](http://www.statice.is/series)